

**URBANISTYKA  
I PLANOWANIE  
PRZESTRZENNE**  
URBAN DESIGN  
AND SPATIAL PLANNING

---

**KATARZYNA PLUTA**

M. Arch., Ph.D., D.Sc., University Professor  
The Chair of Urban Design and Rural Landscape  
The Faculty of Architecture  
Warsaw University of Technology  
e-mail: katarzyna.pluta@pw.edu.pl

# PARK POLE MOKOTOWSKIE W WARSZAWIE — KSZTAŁTOWANIE STRUKTURY PRZESTRZENNO-FUNKCJONALNEJ

## POLE MOKOTOWSKIE PARK IN WARSAW — SHAPING THE SPATIAL AND FUNCTIONAL STRUCTURE

**STRESZCZENIE**

Artykuł przedstawia badania dotyczące roli i rozwoju jednego z ważniejszych obszarów wypoczynku i rekreacji w Warszawie — Pola Mokotowskiego, położonego blisko centrum miasta, na terenie trzech dzielnic: Ochoty, Śródmieścia i Mokotowa (część obszaru to Park im. Józefa Piłsudskiego). Badania koncentrują się na określeniu wpływu współczesnych przekształceń przestrzennych obszaru parku na kompozycję przestrzenną założenia.

**Słowa kluczowe:** krajobraz, park miejski, przestrzeń publiczna, Warszawa

**ABSTRACT**

The article presents a scientific research concerning the role and development of one of the most important leisure and recreation areas in Warsaw — Pole Mokotowskie, located near the city center, in three districts: Ochota, Śródmieście and Mokotów (part of the area is the Park of Józef Piłsudski). The research concentrates on determining the influence of contemporary spatial transformations of the park area on the spatial composition of the park.

**Key words:** landscape, urban park, public space, Warsaw

**1. WPROWADZENIE**

Warszawa, od powstania historycznych zespołów Starego i Nowego Miasta, rozbudowywała się we wszystkich kierunkach. Jednakże przeważające były południowy i zachodni. Istotną rolę w rozwoju miasta pełniły tereny zielone, związane z obszarem Skarpy Warszawskiej i doliny Wisły oraz inne tereny zielone, w tym parki i skwery. Do jednego z istotniejszych terenów zieleni należy park Pole Mokotowskie położony blisko centrum miasta.

Główne cele badań prezentowanych w artykule są następujące:

- 1) badania roli obszaru Pole Mokotowskie w strukturze przestrzenno-funkcjonalnej i krajobrazie miasta,
- 2) badania stanu istniejącego zagospodarowania przestrzennego parku Pole Mokotowskie,
- 3) określenie wpływu przekształceń przestrzennych parku Pole Mokotowskie na kompozycję przestrzenną założenia oraz wnioski odnośnie do przyszłych przekształceń obszaru.

Podjęte badania zostały zrealizowane przy uwzględnieniu istniejącego stanu wiedzy i zastosowaniu metod odpowiednich dla morfologicznych badań przestrzeni miejskiej. W pracy korzystano z następujących metod badawczych:

- 1) metoda analizy i krytyki źródeł (dokumentów planistycznych, literatury, projektów),
- 2) metoda obserwacyjna (zastosowana do oceny stanu istniejącego),
- 3) metoda porównawcza.

## 2. REJON POŁA MOKOTOWSKIEGO W STRUKTURZE PRZESTRZENNO-FUNKCJONALNEJ MIASTA DO ROKU 1945

Na mapie *Warszawa — plan nowych ulic przeprowadzonych w latach 1856–1914*, widoczny jest wyraźnie pusty obszar, położony bardzo blisko zwartej zabudowy śródmiejskiej. Obszar ten, nazwany Pole Mokotowskie (o powierzchni 200 hektarów), powstał na zarekwirowanych lub wywłaszczonych uprawnych polach chłopskich i łąkach, i od 1818 roku pełnił rolę Mokotowskiego Pola Wojennego. Obszar Pola Mokotowskiego był miejscem wypoczynku i rekreacji oraz organizacji imprez i zabaw powszechnych dla mieszkańców Warszawy. W 1892 roku po raz pierwszy zorganizowano tutaj zabawę publiczną z okazji Świąt Wielkanocy, na obszarze organizowane były także loty balonem dla mieszkańców oraz — w okresie późniejszym — manifestacje i defilady wojskowe. W 1884 roku na terenie Pola Mokotowskiego wybudowano tor Towarzystwa Wyścigów Konnych. W 1910 roku powstały na tym obszarze warsztaty lotnicze Warszawskiego Towarzystwa Lotniczego *Aviata* i szkoła pilotów. W latach 1915–1939 na terenie obecnego parku funkcjonowało Lotnisko Mokotowskie — cywilny port lotniczy (*Warszawa Naszych Marzeń, Łuk Siekierski, Pole Mokotowskie*, 2001, s. 3–10; *Jakie Pole Mokotowskie?*, 2016, s. 9; Tablica informacyjna na terenie parku Pole Mokotowskie, 2018), (il. 1).

Mapa Warszawy z 1916 roku pokazuje stan obszaru Pola Mokotowskiego — z prawej strony widoczny jest tor wyścigów konnych (il. 2).

W 1916 roku, po znacznym powiększeniu obszaru miasta (do 115km<sup>2</sup>), chęć integracji wszystkich terenów oraz perspektywa odzyskania niepodległości i związane z tym przejście przez Warszawę funkcji stołecznych spowodowało potrzebę opracowania nowego planu miasta. W 1916 roku wykonano, w ramach konkursu Warszawskiego Koła Architektów, opracowanie *Szkic wstępny Planu Regulacyjnego Warszawy*, pod kierunkiem Tadeusza Tołwińskiego z zespołem. Na południu Warszawy plan przewidywał dzielnice mieszkaniowe o luźnej zabudowie i kształtowanie placów jako ośrodków usługowych, przebiecie arterii N–S al. Niepodległości oraz nowy park na



Plan nowych ulic przeprowadzonych w latach 1856–1914

Il. 1. Warszawa — plan nowych ulic przeprowadzonych w latach 1856–1914 [w:] *Dzieje Mokotowa*, 1972, s. 46.

Ill. 1. Warsaw — a plan of new streets traced in the years 1856–1914 [in:] *Dzieje Mokotowa*, 1972, p. 46.



Il. 2. Warszawa-Mokotów w 1916 roku [w:] *Dzieje Mokotowa*, 1972.

Ill. 2. Warsaw-Mokotów in 1916 [in:] *Dzieje Mokotowa*, 1972.

polach powyścigowych — na Polu Mokotowskim (*Dzieje Mokotowa*, 1972, s. 57–59; Kotaszewicz, 1994).

W planie wprowadzono postulat utworzenia *klinów nawietrzających* — jako zasadę rozdzielania zabudowy pasmami zielonymi oraz sięgania nimi do podmiejskich terenów rolnych i leśnych. Zasadę *kli-*

nów utrzymano w późniejszych planach zagospodarowania przestrzennego Warszawy (Ostrowski, 1996, s. 220–221).

Od 1930 roku rozpoczęto przenoszenie lotniska na Okęcie i analizowano możliwości wykorzystania uwolnionego terenu. Wytyczono także aleję Niepodległości (*Jakie Pole Mokotowskie?*, 2016, s. 9, Tablica informacyjna, 2018).

W okresie międzywojennym wokół Pola Mokotowskiego powstało zgrupowanie uczelni akademickich. Opracowano także projekt nowej reprezentacyjnej dzielnicy rządowej im. Marszałka Józefa Piłsudskiego (konkurs w 1935 roku). Dzielnica miała rozciągać się od Wisły na terenie Pola Mokotowskiego, ukształtowana przez sieć ulic oraz wielkie monumentalne gmachy. Osią założenia nowej dzielnicy miała być aleja rozpoczynająca się od placu Na Rozdrożu, przecinająca teren dawnych wyścigów konnych i kontynuowana w kierunku zachodnim. Główne akcenty przestrzenne alei miały stanowić: pomnik Józefa Piłsudskiego na placu Na Rozdrożu i Świątynia Opatrzności Bożej (projektu Bohdana Pniewskiego). Przed kościołem planowany był obszerny plac zgromadzeń publicznych — forum (Szwankowski, 1952, s. 288–289).

Przestrzeń Pola Mokotowskiego miała być zakomponowana według zasad nowej urbanistyki — *otwartej, a nie zamkniętej przestrzeni. Pole Mokotowskie, z górującą nad nim Świątynią Opatrzności, miało w przyszłym planie miasta dominować i stanowić jego wizytówkę, jak Champs Elysees w Paryżu, via Dell Impero w Rzymie, Central Park w Nowym Yorku czy Alster See w Hamburgu* (Grzesiuk-Olszewska, 1993, s. 91).

Zamierzenia przerwała II wojna światowa, a zniszczenia powstałe w tym czasie były ogromne. Opracowany po wojnie *Plan rozwoju przestrzennego Warszawy*, wykonany przez Biuro Odbudowy Stolicy BOS w 1946 roku, przewidywał m.in. otoczenie śródmieścia pasmem zieleni publicznej, które łączyło się szerokimi klinami terenów otwartych z otaczającymi miasto rolami, sadami i lasami. *Przeznaczenie na cele parkowe niemal w centrum Warszawy znacznej części Pola Mokotowskiego (...), jest dużym osiągnięciem powojennej Warszawy* (Ostrowski, 1996, s. 220–221).

### 3. REJON POLA MOKOTOWSKIEGO W STRUKTURZE PRZESTRZENNO- -FUNKCJONALNEJ MIASTA PO ROKU 1945

Po wojnie przeprowadzono akcję zazieleniania Pola Mokotowskiego w czynie społecznym —

w 1946 i w 1960 roku posadzono 11 tysięcy drzew na powierzchni 70 hektarów. Były to nasadzenia przypadkowe, bez wyraźnej aranżacji (Różańska, 2004, s. 147).

Park Pole Mokotowskie im. Józefa Piłsudskiego (park nazwano tak w 1988 roku) o powierzchni 65 hektarów powstał na terenie dawnego Lotniska Mokotowskiego w latach 70. XX wieku (w 1972 roku utworzono tutaj Wielofunkcyjny Ośrodek Wypoczynkowo-Rozrywkowy). Park został zaprojektowany przez zespół pod kierownictwem mgra inż. Stanisława Bolka w Pracowni Zieleni Biura Projektów Budownictwa Komunalnego „Stolica”. W projekcie uwzględniono istniejące i projektowane obiekty: Bibliotekę Narodową, Budynek Głównego Urzędu Statystycznego, „Skrę”, Teren Politechniki Warszawskiej. Projekt oparto na głównej promenadzie, łączącej część wschodnią i zachodnią parku (wraz z jeziorem). W projekcie zaplanowano utworzenie na obszarze całego parku wewnątrz krajobrazowych o ścianach z zieleni wysokiej (uwzględniono powojenne nasadzenia). Park podzielony został na dwie części: śródmiejską i ochocką, przez szeroką aleję Niepodległości (obie części łączy kładka nad ulicą). Główne cechy parku to rozległe polany trawiaste otoczone skupinami drzew. Część śródmiejska jest bogato wyposażona w rabaty bylinowe towarzyszące głównej promenadzie spacerowej, posiada także duże powierzchnie roślin okrywowych. Część ochocka ma rozbudowany układ wodny. Park był urządzany w latach 70. i 80. XX wieku. Obecnie na obszarze Pola Mokotowskiego widoczne są pozostałości każdego z historycznych okresów (*Warszawa Naszych Marzeń, Łuk Siekierkowski, Pole Mokotowskie*, 2001, s. 3–10; *Jakie Pole Mokotowskie?*, 2016, s. 9, 17; Tablica informacyjna (...), 2018).

## 4. OBSZAR POLA MOKOTOWSKIEGO — STAN ISTNIEJĄCY

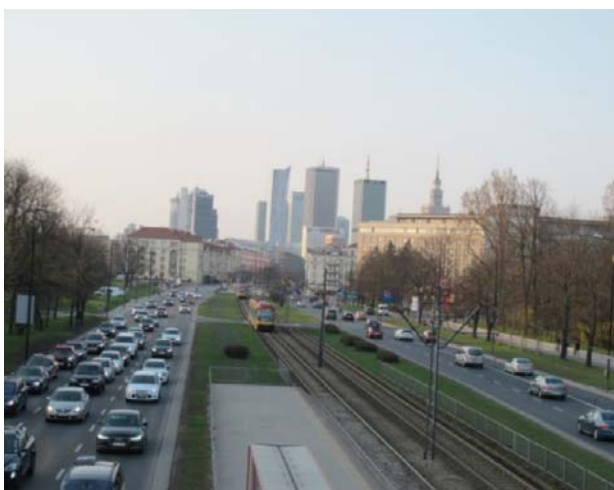
### 4.1. Park Pole Mokotowskie w strukturze przestrzenno-funkcjonalnej miasta

Park Pole Mokotowskie jest otoczony układem ulic oraz wielofunkcyjną zabudową. Stanowi obszerny teren zieleni, położony w bezpośredniej bliskości silnie zurbanizowanego, ścisłego centrum miasta. Minusem jest znaczne natężenie hałasu wynikające z ruchu kołowego głównych arterii komunikacyjnych sąsiadujących z parkiem (*Warszawa Naszych Marzeń, Łuk Siekierkowski, Pole Mokotowskie*, 2001, s. 3–10).

Do najważniejszych elementów otoczenia wpływających na przestrzeń parku należą:

- 1) układ arterii komunikacyjnych,
- 2) tereny oraz obiekty należące do Politechniki Warszawskiej,
- 3) tereny pozostałych uczelni sąsiadujących z Polem Mokotowskim (wydziały Uniwersytetu Warszawskiego, Warszawski Uniwersytet Medyczny oraz Szkoła Główna Handlowa),
- 4) tereny i stadion „Skry” — rozległe tereny rekreacyjne obecnie zablokowane przez uwarunkowania prawne i własnościowe,
- 5) Biblioteka Narodowa,
- 6) Budynek GUS,
- 7) pawilony przy ulicy Batorego,
- 8) prywatna działka przy ulicy Rostafińskich, wykorzystywana jako polana rekreacyjna.

Park posiada bardzo dobre połączenia komunikacyjne z dalszymi częściami Warszawy, za pośrednictwem linii metra, komunikacji tramwajowej i autobusowej (*Jakie Pole Mokotowskie?*, 2016, s. 18, 20), (il. 3).



Il. 3. Warszawa — widok z kładki łączącej dwie części parku Pole Mokotowskie na aleję Niepodległości i centrum miasta, fot. K. Pluta, 2018.

Ill. 3. Warsaw — view from the footbridge connecting two parts of the Pole Mokotowskie Park to Niepodległości Avenue and the city center, photo: K. Pluta, 2018.

Obszary zieleni parku są korytarzem ekologicznym, co pozwala zachować ciągłość obszarów zieleni znajdujących się w okolicy (Park Wielkopolski, Cmentarz Mauzoleum Żołnierzy Radzieckich, ogrody działkowe), (*Jakie Pole Mokotowskie?*, 2016, s. 11).

Obszar Pola Mokotowskiego należy do terenów zieleni miejskiej. Jako naturalny filtr i strefa izolacyjna dla zanieczyszczeń powietrza pochodzących głównie ze źródeł komunikacyjnych posiada korzystne warunki aerosanitarne i bioklimatyczne (*Warsza-*

*wa Naszych Marzeń*, Łuk Siekierkowski, *Pole Mokotowskie*, 2001, s. 3–10).

#### 4.2. Park Pole Mokotowskie — struktura przestrzenno-funkcjonalna — stan istniejący

Pole Mokotowskie jest jednym z największych i najważniejszych publicznych zielonych terenów otwartych w śródmiejskiej części miasta (obecnie o powierzchni ponad 97 hektarów).

Pole Mokotowskie przez niektórych porównywane jest do nowojorskiego Central Parku. Park tętni życiem niemal cały rok, przyciągając mieszkańców wszystkich warszawskich dzielnic. Jest to bardzo popularne miejsce do odpoczynku, a także miejsce spotkań, plenerowych koncertów i różnych imprez kulturalnych i rekreacyjno-sportowych. Miejsce, w którym można zapomnieć o wielkomiejskim zgiełku i nacieszyć się przyrodą (<http://polemokotowskie.pl/ciekawostki/>, dostępne: 27.12.2018).

Obszar Pola Mokotowskiego stanowi zbiór przestrzeni o zróżnicowanym stanie utrzymania — znajdują się tutaj zarówno tereny starannie utrzymane i wyposażone w infrastrukturę parkową, jak i przestrzenie zniszczone lub niezagospodarowane. Przeprowadzono generalny remont części alejek asfaltowych. Obszarami o największym potencjale rozwojowym są niezagospodarowane tereny, takie jak teren po MPO, tereny „Skry”. Strefy wejścia są słabo czytelne. Na terenie parku widocznych jest także wiele miejsc o charakterze zaplecza (*Jakie Pole Mokotowskie?*, 2016, s. 15).

Układ kompozycyjny Pola Mokotowskiego, zaaranżowany w połowie lat siedemdziesiątych XX wieku, jest czytelny również obecnie. Część śródmiejska jest komponowana w oparciu o układ geometryczny oraz swobodnie. Część ochocka — swobodnie i tylko na niewielkim obszarze występuje układ geometryczny (*Jakie Pole Mokotowskie?*, 2016, s. 16).

##### 4.2.1. Struktura przestrzenno-funkcjonalna Pola Mokotowskiego — stan istniejący (analiza szczegółowa)

Analiza struktury przestrzenno-funkcjonalnej i krajobrazu parku Pole Mokotowskie przeprowadzona została od strony wschodniej parku do zachodniego krańca obszaru. Przybliżając się do parku od strony centrum i ronda Jazdy Polskiej widać, że główne wejście do parku jest słabo zaakcentowane. Dwupoziomowe, ruchliwe skrzyżowanie otoczone jest przez nowoczesne, wysokie biurowce o przeważających szklanych elewacjach oraz Dom Studencki „Riviera”. Po lewej stronie od wejścia znajduje się Pomnik Jazdy Polskiej (usytuowany na

niewielkim wzniesieniu ziemnym), który stanowi punkt charakterystyczny tej części obszaru. Pomnik otoczony jest chodnikami, które stanowią wejście na główną aleję w części śródmiejskiej parku (il. 4).



Il. 4. Park Pole Mokotowskie — główne wejście od skrzyżowania rondo Jazdy Polskiej, fot. K. Pluta, 2018.

III. 4. Pole Mokotowskie Park — the main entrance from the Jazdy Polskiej Roundabout crossroads, photo: K. Pluta, 2018.



Il. 5. Park Pole Mokotowskie — główna aleja w parku, część śródmiejska, fot. K. Pluta, 2018.

III. 5. Pole Mokotowskie Park — the main avenue, the downtown part, photo: K. Pluta, 2018.

Po obu stronach głównej alei znajdują się obszary trawiaste — z prawej strony zamknięte zwartą strukturą zieloną, z lewej — tworzące rozległe wnętrze krajobrazowe, z pojedynczymi drzewami jako akcentami przestrzennymi. Główna aleja rozdzielona została na dwie części, tworząc wyspę w środku wypełnioną zielenią wysoką (il. 5), a następnie przecięta alejką prostopadłą, która prowadzi do rozległego wnętrza parkowego z kolistym basenem z fontanną (il. 6).



Il. 6. Park Pole Mokotowskie — kompozycja zieleni wokół fontanny — oparta na okręgach, fot. K. Pluta, 2018.

III. 6. Pole Mokotowskie Park — composition of greenery around the fountain — based on circles, photo: K. Pluta, 2018.

Kompozycja wnętrza jest geometryczna, tworząca w planie układ kolistych parkowych alejek. Układ ten podkreślony jest przez żywopłoty, drzewa formowane i naturalne, ławki oraz nasadzenia roślin ozdobnych (il. 7). Wnętrze krajobrazowe ma ściany o różnacie komponowanym tworzywie zielonym, a jego dominantą jest, znajdująca się w środku basenu wodnego, fontanna.



Il. 7. Park Pole Mokotowskie — kompozycja zieleni wokół fontanny — fragment, fot. K. Pluta, 2018.

III. 7. Pole Mokotowskie Park — composition of greenery around the fountain — a fragment, photo: K. Pluta, 2018.

Na północ od wnętrza zlokalizowany został Pomnik Lotników Polskich poległych w czasie II wojny światowej (autorzy: Marek Roger Dziewulski, Tadeusz Antoni Dziewulski, 2003). Pomnik składa się z rzeźby usytuowanej na wzniesieniu na tle kolistej ściany. Przed pomnikiem



Il. 8. Park Pole Mokotowskie — Pomnik Lotników Polskich, fot. K. Pluta, 2018.

Ill. 8. Pole Mokotowskie Park — the Monument of Polish Airmen, photo: K. Pluta, 2018.

znajduje się plac w formie zbliżonej do koła, podkreślający układem posadzki założenie pomnika (il. 8, 9).

Idąc dalej główną aleją w kierunku zachodnim, po prawej stronie znajduje się wzniesienie



Il. 9. Park Pole Mokotowskie — plac przed Pomnikiem Lotników Polskich, fot. K. Pluta, 2018.

Ill. 9. Pole Mokotowskie Park — square in front of the Monument of Polish Airmen, photo: K. Pluta, 2018.

terenu wraz z krajobrazowo ukształtowaną szatą roślinną (il. 10), a w bezpośrednim sąsiedztwie alei zaaranżowano kompozycje utworzone z rabat bylinowych i roślin okrywowych (il. 11). Po lewej stronie alei wprowadzono siłownię plenerową.

Wysokie drzewa oraz płot oddzielają zadbane teren parku od obszaru Stadionu „Syrenka”, który jest zaniedbany i wymaga działań rewitalizacyjnych. Ostatni odcinek głównej alei w części śródmiejskiej

parku doprowadza do kładki pieszej nad aleją Niepodległości.

Obszar parku w tym miejscu jest wypełniony gęstą zielenią wysoką, wśród której znajduje się Klub „Park” (wraz z wjazdem od strony ulicy



Il. 10. Park Pole Mokotowskie — fragmenty kompozycji swobodnej w części śródmiejskiej parku, fot. K. Pluta, 2018.

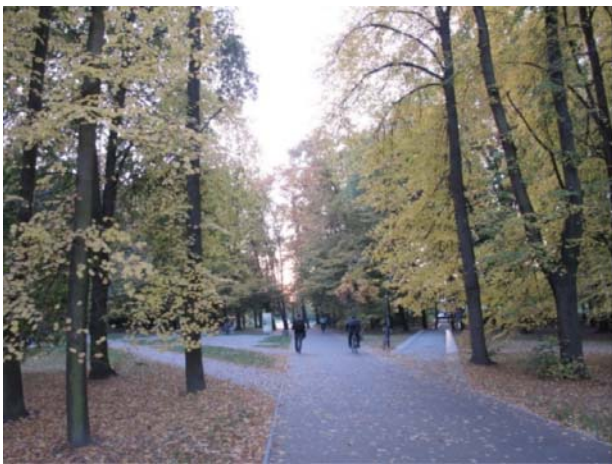
Ill. 10. Pole Mokotowskie Park — fragments of free composition in the downtown part of the park, photo: K. Pluta, 2018.



Il. 11. Park Pole Mokotowskie — główna aleja w parku, część śródmiejska, fot. K. Pluta, 2018.

Ill. 11. Pole Mokotowskie Park — the main avenue in the park, the downtown part, photo: K. Pluta, 2018.

i parkingiem). Po lewej stronie alei wyraźną granicę parku stanowią zabudowania Urzędu Patentowego z boczną, szklaną elewacją, odbijającą zieleń parkową. Kładka piesza, zaprojektowana nad ulicą i linią tramwajową, posiada rampy dostępne dla pieszych i rowerzystów oraz windy. Rozpościera się z niej widok zarówno na obie części parku, jak i na centrum miasta — na północy oraz Kampus Szkoły Głównej Handlowej — na południu. Stre-



Il. 12. Park Pole Mokotowskie — wejście od strony kładki do części zachodniej (ochockiej) parku, fot. K. Pluta, 2018.

Ill. 12. Pole Mokotowskie Park — entry from the footbridge to the western (ochocka) part of the park, photo: K. Pluta, 2018.

fa wejściowa do części zachodniej parku została rewitalizowana w ostatnich latach i stanowi całościową kompozycję alejek i rozmaitych powierzchni wprowadzających użytkowników na główną aleję (il. 12).

Z prawej strony alei znajduje się zespół zabudowań Biblioteki Narodowej. Wejście do Biblioteki zaprojektowane jest na różnych poziomach i ukształtowane za pomocą zieleni niskiej, krzewów, stopni i posadzki na placu wejściowym, wyniesionym ponad poziom podstawowy parku (il. 13).

Z lewej strony głównej alei, w zieleni wysokiej, usytuowany jest pub „Bolek”. Następnie, za Biblioteką Narodową na zachód, znajduje się otwarty, trawiasty, nieurządzony teren po dawnej bazie MPO, oddzielony od głównej alei parku wyso-



Il. 13. Park Pole Mokotowskie — główne wejście do Biblioteki Narodowej, fot. K. Pluta, 2018.

Ill. 13. Pole Mokotowskie Park — the main entrance to the National Library, photo: K. Pluta, 2018.

kim nasypem ziemnym i szpalerami zieleni wysokiej (il. 14).

Po lewej stronie alei przestrzeń parku komponowana jest swobodnie — widoczne są polany trawiaste otoczone skupiskami drzew i uzupełniane płytkimi zbiornikami wodnymi, a na niewielkim obszarze



Il. 14. Pole Mokotowskie — niezagospodarowany teren po bazie MPO, fot. K. Pluta, 2018.

Ill. 14. Pole Mokotowskie — undeveloped area after the MPO base, photo: K. Pluta, 2018.

układ przestrzenny parku jest geometryczny. Formy zieleni w tej części parku są bardziej zróżnicowane — znajdują się tutaj masywy, grupy oraz kępy drzew, ozdobne rabaty, duże powierzchnie trawiaste (il. 15, 16).

Na północ od terenu Biblioteki i bazy MPO znajduje się obszar parku o otwartej kompozycji, złożony z kilku różnych fragmentów. Główna



Il. 15. Park Pole Mokotowskie — główna aleja, część zachodnia (ochocka), fot. K. Pluta, 2018.

Ill. 15. Pole Mokotowskie Park — main avenue, western (ochocka) part, photo: K. Pluta, 2018.





Il. 16. Park Pole Mokotowskie — część zachodnia (ochocka), fot. K. Pluta, 2018.

Ill. 16. Pole Mokotowskie Park — western (ochocka) part, photo: K. Pluta, 2018.

aleja doprowadza do najrozleglejszego wnętrza krajobrazowego w strukturze przestrzennej parku. Głównym elementem wnętrza jest staw wraz z fontannami na brzegach i schodami (wypełniany wodą w sezonie letnim). Wnętrze otoczone jest zróżnicowanymi układami roślinnymi oraz formami terenowymi, które pełnią rozmaite funkcje: kawiarnia, plac zabaw i siłownia plenerowa, nieczynny obecnie obiekt usługowy. W roku 2010 w okolicach stawu został zaaranżowany także park rzeźb (il. 17, 18, 23).

Od strony wschodniej i zachodniej stawu znajdują się wzniesienia porośnięte trawą i roślinnością niską i średnią, umożliwiające obserwację krajo-



Il. 17. Park Pole Mokotowskie — wnętrze krajobrazowe z basenem wodnym w części zachodniej (ochockiej), fot. K. Pluta, 2018.

Ill. 17. Pole Mokotowskie Park — landscape interior with a water basin in the western (ochocka) part, photo: K. Pluta, 2018.



Il. 18. Park Pole Mokotowskie — wnętrze krajobrazowe z basenem wodnym w części zachodniej (ochockiej), fot. K. Pluta, 2018.

Ill. 18. Pole Mokotowskie Park — landscape interior with a water basin in the western (ochocka) part, photo: K. Pluta, 2018.

brazowego wnętrza z różnych poziomów. Na południe od stawu znajduje się rozległa polana trawiasta o kompozycji swobodnej, mająca charakter wypoczynkowy (il. 19).



Il. 19. Park Pole Mokotowskie — tereny położone na zachód od głównego wnętrza krajobrazowego z basenem wodnym w części ochockiej, fot. K. Pluta, 2018.

Ill. 19. Pole Mokotowskie Park — areas located west of the main landscape interior with a water pool in the ochocka part, photo: K. Pluta, 2018.

Na zachód od stawu w strukturze przestrzennej parku widoczne są dwie ważne aleje: dotychczasowa — główna, przebiegająca na północy oraz druga — przebiegająca centralnie. Obie aleje otacza zieleni wysoka i niska, komponowana w sposób krajobrazowy (utrzymana jest zasada wnętrza trawiastych otoczonych zielenią wysoką), (il. 20). Dodatkowe funkcje w tej strefie to boiska do siatkówki oraz pub „Lolek”.



Il. 20. Park Pole Mokotowskie — tereny parku położone na zachód od głównego wnętrza krajobrazowego, fot. K. Pluta, 2018.

Ill. 20. Pole Mokotowskie Park — areas of the park located west of the main landscaped interior, photo: K. Pluta, 2018.

Strefę wejściową do parku od strony zachodniej i ulicy Żwirki i Wigury stanowi rozległe wnętrze zielone (w planie — w formie zbliżonej do trójkąta) ze swobodnym układem alei parkowych oraz budynek restauracji „Jeff’s” (il. 21).



Il. 21. Park Pole Mokotowskie — główne wejście do parku od strony zachodniej i ulicy Żwirki i Wigury, fot. K. Pluta, 2018.

Ill. 21. Pole Mokotowskie Park — the main entrance to the park from the west and Żwirki i Wigury Street, photo: K. Pluta, 2018.

Zieleń przy ulicy Rostafińskich ma charakter spontaniczny i nieuporządkowany — wśród drzew i krzewów znajdują się wydeptane spontanicznie wejścia do parku (il. 22).

W *Studium uwarunkowań i kierunków zagospodarowania przestrzennego miasta stołecznego Warszawy*, teren obejmujący Pole Mokotowskie przeznaczony jest w większości pod tereny zieleni urządzonej,

a w wybranych miejscach również pod tereny usług — nauki, administracji, sportu i rekreacji oraz zdrowia. *Miejscowy plan zagospodarowania przestrzennego Pola Mokotowskiego* (z dnia 18 czerwca 2009 roku) określa kierunki i zasady ukształtowania obszaru jako zespołu terenów parkowych, zieleni urządzonej oraz towarzyszących obiektów sportowych i usługowych (*Jakie Pole Mokotowskie?*, 2016, s. 13).

## 5. NOWE KONCEPCJE ZAGOSPODAROWANIA POLA MOKOTOWSKIEGO

Na początku XXI wieku władze miasta stołecznego Warszawy wraz z Oddziałem Warszawskim Stowarzyszenia Architektów Polskich zorganizowały cykl warsztatów projektowych *Warszawa naszych marzeń*, dotyczących miejsc i obszarów o szczególnym znaczeniu dla krajobrazu i tożsamości miasta. Jednym z najciekawszych tematów podjętych w czasie warsztatów było *Studium zasad kształtowania zabudowy jednostek akademickich w rejonie Pola Mokotowskiego* (2001), do sporządzenia którego wytypowano sześć zespołów projektowych. We wnioskach podsumowujących zespół opiniujący stwierdził, że nadrzędnym do rozstrzygnięcia proble-



Il. 22. Park Pole Mokotowskie — drzewa owocowe w rejonie ulicy Rostafińskich, fot. K. Pluta, 2018.

Ill. 22. Pole Mokotowskie Park — fruit trees in the area of Rostafińskich Street, photo: K. Pluta, 2018.

mem zagospodarowania Pola Mokotowskiego jest pogodzenie funkcji przyrodniczej obszaru z jego funkcją użytkową, czyli poszukiwanie właściwych proporcji pomiędzy terenami zieleni i zabudową oraz wszystkimi formami zagospodarowania terenu, które ograniczają wymianę i regenerację powietrza (*Warszawa Naszych Marzeń, Łuk Siekierkowski, Pole Mokotowskie*, 2001, s. 3–10).<sup>1</sup>

W dniach 14–20 kwietnia 2016 roku w Bibliotece Narodowej odbyły się warsztaty charrette (jako forma partycypacyjnego planowania). Syntezę wyników opracowano w formie raportu: *Jakie Pole Mokotowskie? Master Plan Pole Mokotowskie — Koncepcja Rozwoju/Warsztaty Charrette, Raport, lipiec 2016*. Warsztaty zostały zrealizowane na zlecenie Urzędu Miasta Stołecznego Warszawy w ramach III etapu konsultacji społecznych dotyczących przyszłości Pola Mokotowskiego. Na podstawie diagnoz z I oraz II etapu konsultacji społecznych, zrealizowanych w roku 2015, zespół roboczy wskazał pięć przewodnich tematów, które wymagały określenia kierunków działań możliwych do wdrożenia:

- zieleni,
- komunikacja (ścieżki rowerowe, ścieżki piesze, tramwaj, parkingi),
- funkcje,
- kwestia obecności psów,
- kwestia organizacji imprez.

Tematy te stanowiły punkt wyjścia oraz trzon dyskusji podczas warsztatów (*Jakie Pole Mokotowskie?*, 2016, s. 5, 6, 26).

W 2018 roku zorganizowano konkurs dotyczący zagospodarowania obszaru Pole Mokotowskie, w którym I Nagrodę otrzymali architekci z biura WXCA. Podstawą strategii projektowej zespołu było założenie, że parkowi Pole Mokotowskie potrzebna jest wrażliwie stymulowana ewolucja i uporządkowanie, wraz z nowymi obiektami w niedużej skali. Ważnym celem projektu była poprawa relacji na stykach parku z otoczeniem miejskim i przyrodniczym oraz zwiększenie udziału procesów zrównoważonych, cyrkularnych w funkcjonowaniu parku. Architekci podkreślili rolę pieszej alei cią-

gnącej się przez park oraz zaproponowali budowę nowej alei.<sup>2</sup>

## 6. PODSUMOWANIE I WNIOSKI

Obszar Pola Mokotowskiego to miejsce szczególne w Warszawie, posiadające niezwykle walory przyrodnicze, krajobrazowe i kulturowe. Jednocześnie, niektóre tereny sąsiadujące z badanym obszarem należą do jednych z najbardziej dynamicznie przekształcających się obszarów miasta. Większość przekształceń przestrzennych obszaru Pola Mokotowskiego można zakwalifikować jako pozytywne — współtworzące nową jakość krajobrazu miasta. Niestety, nie wszystkie przemiany przyczyniają się do tworzenia harmonijnego krajobrazu tego obszaru, który postulowany jest w wielu opracowaniach planistycznych.

Do negatywnych zjawisk zaliczyć należy: utracenie przez część alejek walorów użytkowych, brak czytelności stref wejścia do parku, bardzo zróżnicowany charakter stref brzegowych parku, występowanie stref o charakterze zaplecza, niską jakość detali urbanistycznych (ławek, koszy), nawierzchni i zieleni niskiej, brak procesu rewaloryzacji niektórych fragmentów obszaru, silną presję inwestycyjną na obszary w bezpośrednim sąsiedztwie, zanieczyszczenie powietrza i wzrost natężenia hałasu spowodowane rozwojem motoryzacji, przypadkowe współczesne zagospodarowanie, brak zagospodarowania terenu po bazie MPO, zaniedbanie terenów „Skry”, wprowadzenie parkingów przy restauracjach zlokalizowanych w parku, brak wyznaczonych miejsc dla przebywania psów, brak remontu głównego zbiornika wodnego, duże zróżnicowanie stanu utrzymania.

Wśród pozytywnych przekształceń przestrzennych wymienić można: współczesne próby kształtowania i użytkowania przestrzeni parku wraz z procesami rewaloryzacji różnych obszarów i elementów (w tym zieleni niskiej, nawierzchni alejek spacerowych, tras rowerowych oraz małej architektury), wprowadzanie pozytywnych elementów współczesnego zagospodarowania (takich jak miejsca zabaw, miejsca uprawiania sportów), wprowadzanie elementów kultury i pamięci w różnej skali (Pomnik Lotników, Park Rzeźby).

Wielkość obszaru i różnorodność kompozycji zieleni oraz form zagospodarowania za pomocą róż-

<sup>1</sup> W warsztatach dotyczących Pola Mokotowskiego wzięły udział następujące zespoły:

- 1) Autorskie Studio Architektury Krajobrazu ASAK (G. Chodkowski, W. Jarosiński, J. Smagała, M. Szaniawski, W. Trzópek, K. Pluta),
- 2) Pracownia Projektowa Studio A.S.C. (T. Czerkawski, J. Heymer, R. Rustecka-Banach, A. Banach),
- 3) MWH Architekci (P. Majewski, A. Wyszynski, W. Hermanowicz),
- 4) Edward Wysocki,
- 5) Sławomir Gzell,
- 6) Pracownia Architektoniczna MAAS (D. Hyc, H. Łąguna).

<sup>2</sup> <http://www.wxca.pl/aktualnosci/i-nagroda-w-konkursie-realizacyjnym-na-rewitalizacje-parku-pole-mokotowskie-w-warszawie/>, (dostępne: 30.12.2018), zespół w składzie: Paweł Grodzicki, Szczepan Wroński, Łukasz Szczepanowicz, Krzysztof Moskała, Paweł Wolanin, Magdalena Julianna Nowak, Maja Skibińska, Aleksandra Wiktoro, Anna Wilczyńska, Krzysztof Herman, Grzegorz Gądek, Marcin Gąsiorowski.

nych funkcji towarzyszących powodują, że teren ten wymaga kompleksowej troski wielu specjalistów (w tym architektów, urbanistów, architektów krajobrazu, socjologów, botaników itd.).

W kształtowaniu krajobrazu obszaru Pola Mokotowskiego należy odpowiednio łączyć historię i tradycję miejsca z nowymi potrzebami miasta, przystosowywać obszar do nowych funkcji oraz chronić unikatowe kompleksy zieleni miejskiej. Naczelny priorytetami w kształtowaniu krajobrazu obszaru — zgodnymi z zasadami zrównoważonego rozwoju — powinny być: kompleksowe traktowanie terenu i odpowiednie nim zarządzanie, świadoma kompozycja krajobrazu, ochrona najcenniejszych elementów przestrzennych (w tym rewaloryzacja zieleni), zachowanie powiązań przyrodniczych z innymi terenami zieleni, poszukiwanie właściwych proporcji pomiędzy terenami zieleni, zabudową i formami zagospodarowania terenu, wykształcenie większej ilości elementów identyfikacyjnych obszaru. Park Pole Mokotowskie powinien być wielofunkcyjnym miejskim parkiem rekreacji i rozrywki. Program parku powinien być podporządkowany przyrodniczej funkcji tego obszaru. Należy także wyeliminować ruch kołowy oraz konflikty ruchu pieszego i rowerowego na obszarze parku, wprowadzić odpowiednie zasady parkowania, przebywania psów i organizacji imprez masowych.

Zasada kształtowania wewnętrznej struktury przestrzennej parku oparta na głównych ciągach powiązań wraz z wytworzeniem rejonu centralnego parku w okolicy głównego stawu, powinna być kontynuowana. Układ kompozycyjny parku Pole Mokotowskie powinien być oparty na wyraźnie widocz-

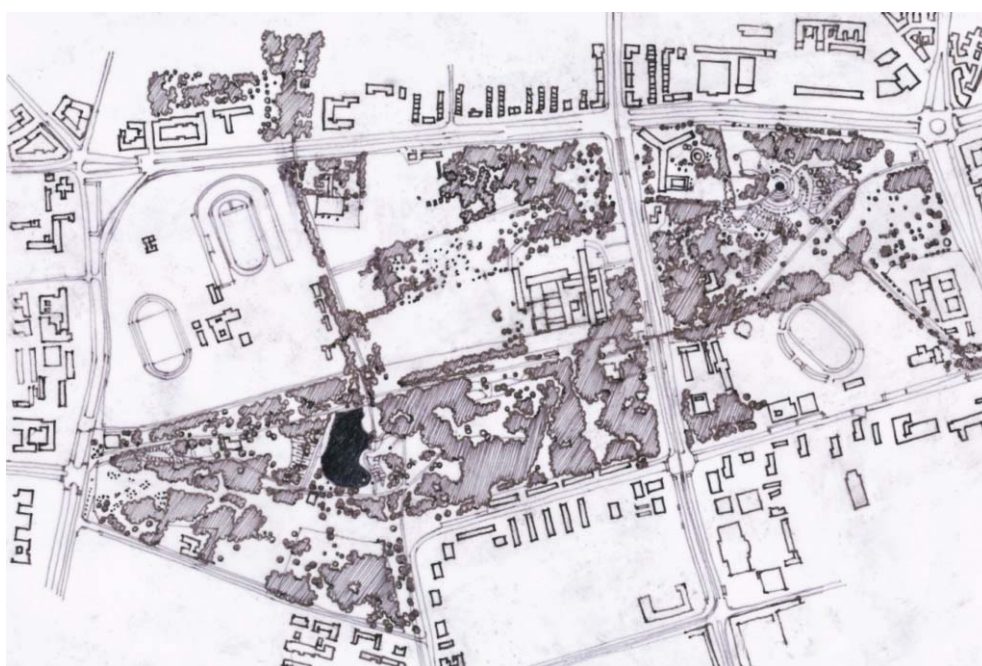


Il. 23. Park Pole Mokotowskie — rzeźby w parku, fot. K. Pluta, 2018.

Ill. 23. Pole Mokotowskie Park — sculptures in the park, photo: K. Pluta, 2018.

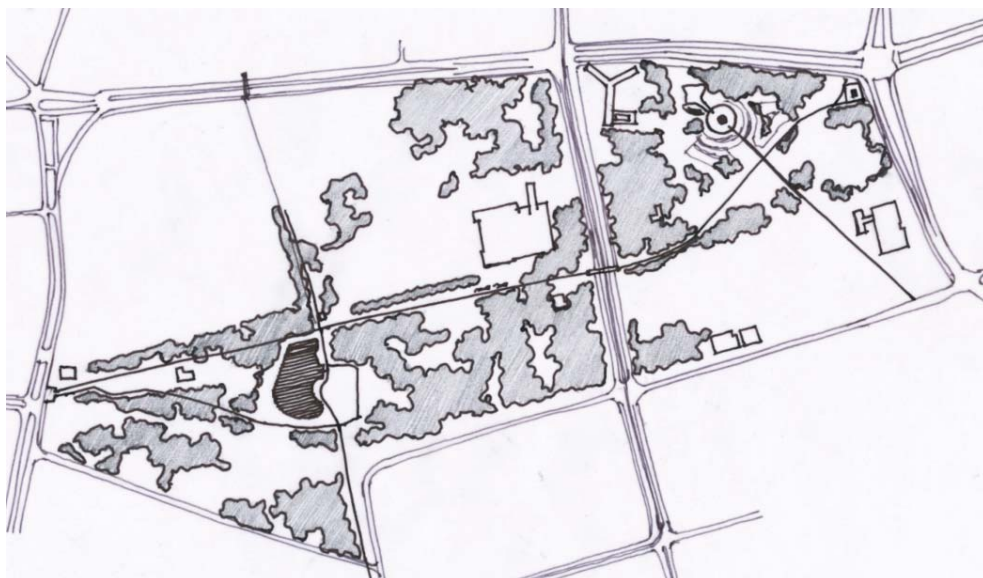
nym dzisiaj zespole dużych wewnątrz krajobrazowych oraz na harmonijnych wewnętrznych powiązaniach kompozycyjnych i widokowych. W kompozycji powinny występować elementy tożsamości krajobrazu parku: dominanty przestrzenne w skali lokalnej, elementy charakterystyczne, odpowiednio ukształtowane wejścia.

Badany obszar jest niezwykle cenny dla rozwoju struktury przestrzennej Warszawy, ale jednocześnie trudny w kształtowaniu właściwych rozwiązań przestrzennych. Pragnienie ochrony unikatowych cech przestrzennych stwarza potrzebę pogodzenia ochrony dziedzictwa przyrodniczego i kulturowego z powstającymi nowymi potrzebami dynamicznie rozwijającego się europejskiego miasta (il. 23, 24, 25).



Il. 24. Park Pole Mokotowskie — schemat rzutu, rys. K. Pluta, 2019 (na podstawie: *Jakie Pole Mokotowskie? ...*, 2016, s. 116).

Ill. 24. Pole Mokotowskie Park — scheme of the plan, drew K. Pluta, 2019 (based on: *Jakie Pole Mokotowskie? ...*, 2016, p. 116).



II. 25. Park Pole Mokotowskie — schemat kształtowania głównych tras pieszych i wnętrz krajobrazowych, rys. K. Pluta, 2019.

III. 25. Pole Mokotowskie Park — scheme of shaping the main pedestrian routes and landscape interiors, drew K. Pluta, 2019.

## POLE MOKOTOWSKIE PARK IN WARSAW — SHAPING THE SPATIAL AND FUNCTIONAL STRUCTURE

### 1. INTRODUCTION

Since the creation of historical complexes of the Old and New Town, Warsaw has been expanding in all directions. However, southern and western directions have been the main directions of city development. An important role in the development of Warsaw was played by green areas linked with the area of the Warsaw Escarpment and the Vistula Valley as well as other green areas, including parks and squares. One of the most important green areas is Pole Mokotowskie Park, located close to the city center.

The main purposes of the research presented in the article are following:

- 1) Exploring the role of Pole Mokotowskie area in the spatial and functional structure and landscape of the city,
- 2) Exploring the existing condition of spatial development of Pole Mokotowskie Park,
- 3) Determining the influence of contemporary spatial transformations of Pole Mokotowskie area on the spatial composition of the park and conclusions regarding future transformations of the area.

The research has been carried out with taking into account the existing state of knowledge and with applying methods proper for the morphological research of urban space. There have been used the following research methods:

- 1) Method of analysis and criticism of sources (planning documents, literature, design projects),

- 2) Observation method (used for the evaluation of the existing conditions),
- 3) Comparative method.

### 2. POLE MOKOTOWSKIE AREA IN THE SPATIAL AND FUNCTIONAL STRUCTURE OF THE CITY UNTIL 1945

The map *Warsaw — a plan of new streets traced in 1856–1914* clearly shows an empty area located very close to a compact downtown terrain. This area is called Pole Mokotowskie (area of 200 ha) — it was created on requisitioned or expropriated cultivated peasant fields and meadows, and from 1818 it was Mokotowskie Field of War. Pole Mokotowskie area was a place of rest and recreation as well as a place for organization of events and common entertainments for the residents of Warsaw. In 1892 for the first time there was organized public event for the Easter holidays, on the area there were also organized balloon flights for residents, as well as later military demonstrations and parades. In 1884, the race course of the Horse Racing Society was built in Pole Mokotowskie area. In 1910 aviation workshops of *Aviata* Aviation Association of Warsaw and pilot school was established there. In the years 1915–1939, Mokotowski Airport operated on the territory of the present park — civilian airport (*Warszawa Naszych Marzeń, Łuk Siekierkows-*

ki, *Pole Mokotowskie*, 2001, pp. 3–10; *Jakie Pole Mokotowskie?*, 2016, p. 9; Tablica informacyjna na terenie parku Pole Mokotowskie, 2018), (ill. 1).

The map of Warsaw from 1916 shows the state of Pole Mokotowskie area — on the right side there is a horse racetrack (ill. 2).

In 1916, after a significant enlargement of the city area (up to 115 km<sup>2</sup>), the desire to integrate all areas and the prospect of regaining independence and associated with this fact taking over the capital functions of Warsaw, caused the need to develop a new city plan. In 1916, as a part of the Warsaw Circle of Architects competition, a study was prepared called *Sketch of the preliminary Regulation Plan for Warsaw*, under the supervision of Tadeusz Tołwiński with the team. In the south of Warsaw, the plan proposed housing districts with loose buildings and shaping the squares as service centers, tracing of the N-S artery Niepodległości Avenue, and the planned new park on the racing fields — on Pole Mokotowskie area (*Dzieje Mokotowa*, 1972, s. 57–59; Kotaszewicz, 1994).

The plan introduces a proposal to create *air-ventilation wedges* — as the principle of separation of buildings by green belts and reaching by them to suburban agricultural and forest areas. The principle of *wedges* was maintained in the next plans of spatial development of Warsaw (Ostrowski, 1996, s. 220–221).

From 1930, the transfer of the airport to Okęcie area began and the possibilities of using the released area were analyzed. Niepodległości Avenue was traced in that time (*Jakie Pole Mokotowskie?*, 2016, p. 9, Tablica informacyjna (...), 2018).

In the interwar period, a group of academic universities was established around Pole Mokotowskie area. A project for a new representative governmental district of Marshal Józef Piłsudski was elaborated (competition in 1935). This district was to extend from the Vistula River, on the terrains of Pole Mokotowskie. It was proposed to be shaped by a network of streets and huge monumental buildings. The main axis of the new district was proposed to be an alley beginning at Na Rozdrożu Square, crossing the area of former horse races at Pole Mokotowskie area and continued in the western direction. The main spatial dominants of the alley were: the Monument of Józef Piłsudski at Na Rozdrożu Square and the Temple of Divine Providence (designed by Bohdan Pniewski). A large square of public gatherings — forum) was proposed in front of the church (Szwankowski, 1952, pp. 288–289).

Pole Mokotowskie space was proposed to be composed according to the principles of new

town planning — *open* and not *closed* space. *Pole Mokotowskie*, with landmark of the Temple of Divine Providence, was supposed to dominate in the future plan of the city, and be its special place like Champs Elysees in Paris, via Dell Impero in Rome, Central Park in New York or Alster See in Hamburg (Grzesiuk-Olszewska, 1993, p. 91).

Intentions were interrupted by World War II, and the destruction caused during the war was enormous.

*A Spatial Development Plan for Warsaw* was elaborated after the war by the Office for the Reconstruction of the Capital BOS in 1946. The plan proposed the surrounding of the city with a belt of public greenery, which was connected by wide wedges of open areas with the roles, orchards and forests surrounding the city. *Proposition for park purposes almost in the center of Warsaw, a significant part of the Pole Mokotowskie (...), is a great achievement of post-war Warsaw* (Ostrowski, 1996, pp. 220–221).

### 3. POLE MOKOTOWSKIE AREA IN THE SPATIAL AND FUNCTIONAL STRUCTURE OF THE CITY AFTER 1945

After the war, the action of greening of Pole Mokotowskie area was carried out — in a social act in 1946 and in 1960, 11.000 trees were planted on an area of 70 hectares. These were random plantings, with no explicit arrangement (Różańska, 2004, p. 147).

Pole Mokotowskie Park of Józef Piłsudski (park named in 1988) with an area of 65 hectares was shaped on the site of the former Mokotowski Airport in the 1970's (in 1972 a Multifunctional Recreation and Entertainment Center was established here). The park was designed by a team led by M.Sc. Stanisław Bolek in the Green Studio of the Office of Municipal Construction Design "Stolica". The project included existing and designed objects: The National Library, building of the Central Statistical Office (GUS), "Skra" area, and the Warsaw University of Technology area. The project was based on the main promenade linking the eastern and western part of the park (with the lake). The project included the creation of landscape interiors with high greenery (including post-war plantings) on the whole park area. The park was divided into two parts: downtown and ochocka part through a wide Niepodległości Avenue (both parts are linked by the footbridge over the street). The main features of the park are extensive grassy meadows surrounded by concentrations of trees. The downtown part is richly equipped with perennial bugs accompanying the main promenade, it also has large surfaces of cover plants, the ochocka part

has an extensive water system. The park was arranged in the 70's and 80's of the twentieth century. At present, the remnants of each historical period are visible in the area of Pole Mokotowskie (*Warszawa Naszych Marzeń, Łuk Siekierkowski, Pole Mokotowskie*, 2001, pp. 3–10; *Jakie Pole Mokotowskie?*, 2016, pp. 9, 17; *Tablica informacyjna (...)*, 2018).

#### 4. POLE MOKOTOWSKIE AREA — EXISTING STATE

##### 4.1. Pole Mokotowskie Park in the spatial and functional structure of the city

Pole Mokotowskie Park is surrounded by a street layout and multi-functional buildings. It is a vast area of greenery located in the immediate vicinity of a strongly urbanized city center. The disadvantage is the significant noise caused by the vehicular traffic of the main transport arteries adjacent to the park (*Warszawa Naszych Marzeń, Łuk Siekierkowski, Pole Mokotowskie*, 2001, pp. 3–10).

The most important elements of the surroundings influencing the park space are:

- 1) The layout of transport arteries,
- 2) Areas and objects belonging to the Warsaw University of Technology,
- 3) Areas of other universities adjacent to Pole Mokotowskie area (faculties of the University of Warsaw, Medical University of Warsaw and Warsaw School of Economics),
- 4) Areas of “Skra” with stadium — extensive recreational areas currently blocked by legal and proprietary conditions,
- 5) The National Library,
- 6) building of the Central Statistical Office (GUS),
- 7) Pavilions at Batorego Street,
- 8) Private plot at Rostafińskich Street, used as a recreational glade.

The park has a very good transport connections with further parts of Warsaw via underground line, tram and bus lines (*Jakie Pole Mokotowskie?*, 2016, pp. 18, 20), (ill. 3).

Green areas of the park are an ecological corridor, which allows to maintain the continuity of the green areas located in the area (Wielkopolski Park, Mausoleum Cemetery of Soviet Soldiers, allotment gardens), (*Jakie Pole Mokotowskie?*, 2016, p. 11).

The area of Pole Mokotowskie belongs to the urban green areas. As a natural filter and isolating zone for air pollution originating mainly from transport sources, it has favorable aerosanitary and bioclimatic conditions (*Warszawa Naszych Marzeń, Łuk Siekierkowski, Pole Mokotowskie*, 2001, pp. 3–10).

##### 4.2. Pole Mokotowskie PaRK — the spatial and functional structure — existing state

Pole Mokotowskie is one of the largest, most important open public green areas in the city center (currently over 97 hectares).

Pole Mokotowskie Park is compared to New York's Central Park. The park is full of life for almost a year, attracting residents of all Warsaw districts. It is a very popular place for rest, as well as a place for meetings, outdoor concerts and various cultural and recreational events. A place, where you can forget about the urban hustle and bustle and enjoy nature (<http://polemokotowskie.pl/ciekawostki/>, accessed: 27.12.2018).

Pole Mokotowskie' space is a collection of spaces with diversified maintenance conditions — there are both areas carefully maintained and equipped with park infrastructure, as well as spaces destroyed or undeveloped. A general renovation of some asphalt avenues was carried out. The areas with the greatest development potential are undeveloped areas, such as the area after the MPO, areas of “Skra”. The entrance zones to the park are poorly legible. There are many back-up zones in the park (*Jakie Pole Mokotowskie?*, 2016, p. 15).

The compositional layout of Pole Mokotowskie, arranged in the mid-1970s, is also at present legible. The downtown part of the park is composed on the basis of a geometric and freely system. The ochocka part of the park is composed freely and only a small area has a geometric system (*Jakie Pole Mokotowskie?*, 2016, s. 16).

##### 4.2.1. Spatial and functional structure of Pole Mokotowskie Park — existing state (detailed analysis)

The spatial and functional structure and landscape of Pole Mokotowskie Park was carried out from the eastern part to the western end of the area. Approaching the park from the city center and Jazdy Polskiej Roundabout, it can be observed, that the main entrance to the park is poorly accented. A two-level, busy crossroads is surrounded by modern high-rise office buildings with the prevailing glass facades and the Student House “Riviera”. On the left side of the entrance it is situated Jazdy Polskiej Monument (located on a small hill), which is the characteristic point of this part of the area. The monument is surrounded by pavements, which form the entrance to the main avenue in the downtown part of the park (ill. 4).

On both sides of the main avenue there are grassy areas — on the right side they are enclosed by a dense green structure, and on the left — forming

a vast landscape interior with single trees as spatial accents. The main avenue is divided into two parts, forming an island in the middle filled with greenery (ill. 5) and then it is cut with a perpendicular path, that leads to a large park interior with a circular pool with a fountain (ill. 6).

The composition of the interior is geometrical, creating a layout of circular park alleys. This system is emphasized by hedges, molded and natural trees, benches and planted ornamental plants (ill. 7). The landscape interior has walls of variously composed green material, and its landmark is a fountain in the middle of a water basin. The Monument of Polish Airmen, who died during World War II (authors: Marek Roger Dziewulski, Tadeusz Antoni Dziewulski, 2003) was located north of the interior. The monument consists of a sculpture situated on a hill, on the background of a circular wall. In front of the monument there is a square in the form similar to a circle, accenting the monument by system of the floor (ill. 8, 9)

Going further along the main avenue towards the west, on the left side there is a hill with a landscaped vegetation (ill. 10) and in the immediate vicinity of the alley there are compositions created by perennial rebates and cover plants (ill. 11). On the left there is situated an outdoor gym.

Tall trees and a fence separate the area of the park with a high degree of maintenance from the area of the “Syrenka” Stadium, currently in a state of neglect. This area requires revitalization activities. The last section of the main avenue in the downtown part of the park leads to the footbridge over the Niepodległości Avenue.

The area of the park in this place is filled with greenery, among which the “Park” Club is located (together with the car entry and parking lot). On the left side of the avenue a clear border of the park are the buildings of the Patent Office with a side glass facade reflecting park greenery. Footbridge over the street and the tram line has ramps available for pedestrians and cyclists and lifts. It offers a view of both parts of the park as well as the city center — in the north and the Campus of the Warsaw School of Economics — in the south. The entrance zone to the western part of the park has been revitalized in recent years and is a comprehensive composition of alleys and various surfaces introducing the observer to the main avenue (ill. 12).

On the right side of the avenue there is a complex of buildings of The National Library. The entrance to the Library is designed at various levels and shaped by means of low greenery, shrubs, steps and floors on the entrance square raised above the basic level of the park (ill. 13).

The “Bolek” pub is located on the left side of the main avenue in the high greenery. Then, behind the National Library, to the west there is an open grassy unmanaged area after the former MPO base, separated from the main avenue in the park by a high earth embankment and rows of high greenery (ill. 14).

On the left side of the alley, the park space is composed freely — grassy meadows are surrounded by trees and supplemented with shallow water reservoirs, and on a small area the spatial layout of the park is geometrical. Forms of greenery in this part of the park are more diverse — there are massifs, groups and clumps of trees, decorative flowers and plant, large grassy areas (ill. 15, 16).

To the north of the Library and MPO area there is an open park area consisting of several different fragments. The main avenue leads the observer to the most spacious landscaping interior in the spatial structure of the park. The main element of the interior is the pond with fountains along the edges and stairs (filled with water in the summer season). The interior is surrounded by diverse plant and field forms as well as various functions: cafe, playground and open-air gym, closed facility object. In 2010, a sculpture park was also arranged near the pond (ill. 17, 18, 23).

From the eastern and western side of the pond there are situated hills covered with grass and low and medium vegetation, enabling observation of the landscape interior from various levels. In the southern part there is a large grassy glade of a free composition, having a recreational character (ill. 19).

West of the pond in the spatial structure of the park there are two important avenues — the main one running in the north and the other — running centrally. Both avenues are surrounded by high and low greenery composed in a landscape way (the principle of grassy interiors surrounded by high greenery is maintained), (ill. 20). Additional functions in this zone are volleyball fields and the “Lolek” Pub.

The entrance zone to the park from the west and Żwirki i Wigury Street is a vast green interior (in a plan similar to a triangle) with a free arrangement of park alleys and a restaurant building “Jeff’s” on the north side (ill. 21).

The greenery at Rostafińskich Street is spontaneous and disordered — among trees and shrubs there are pedestrian paths — entrances to the park (ill. 22).

In *The Study of Conditions and Directions of Spatial Development of the Capital City of Warsaw*, the area of Pole Mokotowskie is mostly proposed for greenery, and in selected places also for the areas of science, administration, sport and recreation as well as health services. *Local Plan of Spatial Development of Pole Mokotowskie* (June 18, 2009) defines



the directions and principles for the development of Pole Mokotowskie as a complex of park areas, greenery and accompanying sports and service facilities (*Jakie Pole Mokotowskie?*, 2016, p. 13).

## 5. NEW CONCEPTS FOR THE DEVELOPMENT OF POLE MOKOTOWSKIE

At the beginning of the 21<sup>st</sup> century the authorities of the Capital City of Warsaw together with the Warsaw Branch of the Association of Polish Architects organized a cycle of design workshops *Warsaw of our dreams*, concerning places and areas of special importance to the landscape and identity of the city. One of the most interesting topics taken up during the workshops was *Study of principles for shaping the development of academic units in the area of Pole Mokotowskie* (2001), for the design six project teams were selected. In the conclusions, the opinion team stated, that the most important problem for the development of Pole Mokotowskie is reconciling the environmental function with the usable function of the area — looking for the right proportions between green areas, buildings and all forms of land development, that limit air exchange and air regeneration (*Warszawa Naszych Marzeń, Łuk Siekierkowski, Pole Mokotowskie*, 2001, pp. 3–10).<sup>3</sup>

On April 14–20, 2016, the charrette workshop was organized at the National Library (as a form of participatory planning). The synthesis of the results was elaborated in the form of a report: *What Pole Mokotowskie? Master Plan Pole Mokotowskie — Concept Of Development/Charette Workshop, Report, July 2016*. The workshop was carried out by the Warsaw City Hall as part of the third stage of public consultations regarding the future of Pole Mokotowskie. On the basis of diagnoses from the first and second stage of social consultations carried out in 2015, the working team indicated five main topics, that required determining the directions for possible implementation:

- 1) Greenery,
- 2) Transport (cycle paths, walking paths, tram, parking lots),

- 3) Functions,
- 4) Presence of dogs,
- 5) Organization of events.

These themes were the starting point and the core of the discussion during the workshop (*Jakie Pole Mokotowskie?*, 2016, pp. 5, 6, 26).

In 2018 there was organized the **competition for the development of Pole Mokotowskie area**, in which the first prize received architects from WXCA office. The basis of the team's design strategy was the assumption that Pole Mokotowskie Park needs a sensitively stimulated evolution and a well-planned order with new objects in small scale. Important goals of the project were improvement the relationship between the park and the urban and natural surroundings, increasing the share of sustainable and circular processes in the park's functioning. The architects emphasized the role of the walking avenue, that runs through the park and proposed the construction of a new avenue.<sup>4</sup>

## 6. SUMMARY AND CONCLUSIONS

Pole Mokotowskie area is a special place in Warsaw, with extraordinary natural landscape and cultural values. At the same time, some areas adjacent to the study area belong to one of the most dynamically transforming areas of the city. Most of the spatial transformations of Pole Mokotowskie area can be qualified as positive — contributing to the new quality of the city landscape. Unfortunately, not all changes contribute to creation a harmonious landscape of this area, which is postulated in many planning studies.

Negative phenomena include: loss of functional values by some alleys, lack of readability of entry zones to the park, very diverse character of the park's edge zones, presence of back-up areas, low quality of urban details (benches, baskets), paving and low greenery, lack of process of revalorization of some fragments of the area, strong investment pressure on areas in the immediate vicinity, air pollution and noise increase caused by motorization development, accidental contemporary development, lack of land development of the MPO base, neglected areas of "Skra", introduction of car parks at restaurants located in the park, lack of designated places for

<sup>3</sup> The following teams participated in the workshops:

- 1) Autorskie Studio Architektury Krajobrazu ASAK (G. Chodkowski, W. Jarosiński, J. Smagała, M. Szaniawski, W. Trzópek, K. Pluta),
- 2) Pracownia Projektowa Studio A S.C. (T. Czerkawski, J. Heymer, R. Rustecka-Banach, A. Banach),
- 3) MWH Architekci (P. Majewski, A. Wyszynski, W. Hermanowicz),
- 4) Edward Wysocki,
- 5) Sławomir Gzell,
- 6) Pracownia Architektoniczna MAAS (D. Hyc, H. Łągona).

<sup>4</sup> <http://www.wxca.pl/aktualnosci/i-nagroda-w-konkursie-re-alizacyjnym-na-rewitalizacje-parku-pole-mokotowskie-w-warszawie/> (accessed: 30.12.2018), team: Paweł Grodzicki, Szczepan Wroński, Łukasz Szczepanowicz, Krzysztof Moskała, Paweł Wolanin, Magdalena Julianna Nowak, Maja Skibińska, Aleksandra Wiktorko, Anna Wilczyńska, Krzysztof Herman, Grzegorz Gądek, Marcin Gąsiorowski.

dogs, lack of renovation of the main water reservoir, large diversity of maintenance.

Among the positive spatial transformations, there are visible contemporary attempts to shape and use the park space along with the processes of revalorization of various areas and elements (including low greenery, pavement of pedestrian paths and bicycle routes and small architecture), introducing positive elements of contemporary development (playgrounds, places of practicing sports), introducing elements of culture and memory in various scales (Monument to Aviators, Sculpture Park).

The size of the area and the variety of forms of greenery and forms of development with the help of various accompanying functions, cause that this area requires comprehensive care of many specialists (including architects, town planners, landscape architects, sociologists, botanists, etc.).

In shaping the contemporary landscape of Pole Mokotowskie area, the history and tradition of the place should be properly combined with the new needs of the city, adapt the area to new functions and protect unique urban greenery complexes. The main priorities in shaping the landscape of Pole Mokotowskie — in accordance with the principles of sustainable development — should be: its comprehensive treatment and management, conscious composition of its landscape, protection of the most valuable spatial elements (including revalorization of greenery), preservation of natural links with other green areas, searching for appropriate proportions between green areas, buildings and all forms of land development, creation of a greater number of identification elements of the area. Pole Mokotowskie Park should be a multifunctional, urban recreation and entertainment park. The park's program should be subordinated to the natural function of this area. It is also necessary to eliminate vehicular traffic and conflicts of walking and cycling in the area of the park, introduce appropriate rules of parking, staying dogs and organization of mass events.

The principle of shaping the internal spatial structure of the park based on the main sequences of connections together with the creation of the central park area near the main pond, should be continued. The composition system of Pole Mokotowskie Park should be based on a clearly visible complex of large landscape interiors and harmonious internal compositional and view connections. The composition should contain elements of identity of landscape of the park: spatial dominants in the local scale, characteristic elements, properly formed entrances.

The explored area is extremely valuable for the development of the spatial structure of Warsaw, but

also difficult in shaping the right spatial solutions. The desire to protect unique spatial features creates the need to reconcile the protection of natural and cultural heritage with the emerging new needs of a dynamically developing European city (ill. 23, 24, 25).

## REFERENCES

- Dzieje Mokotowa* (1972), Warszawa: Państwowe Wydawnictwo Naukowe, s. 57–59.
- Grzesiuk-Olszewska, I. (1993), 'O niezrealizowanej dzielnicy im. Józefa Piłsudskiego i jej wpływie na urbanistykę Skarpy' [w:] Wierzbicka, B. (red.) *Skarpa Warszawska — Materiały sesji naukowej, Warszawa, 28–29 maja*, Warszawa: Biblioteka Towarzystwa Opieki nad Zabytkami, s. 85–93.
- Jakie Pole Mokotowskie? MASTER PLAN POLE MOKOTOWSKIE—KONCEPCJAROZWOJU; WARSZTATY CHARRETTE*, raport, lipiec 2016, [w:] [http://konsultacje.um.warszawa.pl/sites/konsultacje.um.warszawa.pl/files/raport\\_pm\\_final\\_lq.pdf](http://konsultacje.um.warszawa.pl/sites/konsultacje.um.warszawa.pl/files/raport_pm_final_lq.pdf) (dostępne: 11.10.2018), s. 9.
- Kotaszewicz, T. (1994), *Koncepcje przestrzennego rozwoju Warszawy w pracach Tadeusza Tołwińskiego 1916–1946*, wydanie 3 z *Krajobraz Warszawski*. Warszawa: Gmina Warszawa Centrum.
- Materiały archiwalne Katedry Projektowania Urbanistycznego i Krajobrazu Wiejskiego Wydziału Architektury Politechniki Warszawskiej, Warszawa 2018.
- Ostrowski, W. (1996), *Wprowadzenie do historii budowy miast. Ludzie i środowisko*, Warszawa: Oficyna Wydawnicza Politechniki Warszawskiej, s. 220–221.
- Plany na przyszłość — Warszawa — wczoraj, dziś, jutro* (1997), Warszawa: AKAPIT DTP.
- Pluta, K., 'Zielone Osie Mokotowa na obszarze Skarpy Warszawskiej — planowanie i zarządzanie', [w:] *Zarządzanie krajobrazem kulturowym*, Komisja Krajobrazu Kulturowego Polskiego Towarzystwa Geograficznego, Prace Komisji Krajobrazu Kulturowego PTG nr 10, 2008, Sosnowiec, s. 114–122.
- Różańska, A. (2004), 'Parki Warszawy na tle warunków przyrodniczych miasta' [w:] *Wartości krajobrazu kulturowego Warszawy na tle warunków przyrodniczych miasta*, Warszawa: Wydawnictwo SGGW, s. 82–174, s. 147.
- Szwankowski, E. (1952), *Warszawa. Rozwój urbanistyczny i architektoniczny*, Warszawa: Państwowe Wydawnictwa Techniczne, s. 288–289.
- Tablica informacyjna na terenie parku Pole Mokotowskie (2018), Warszawa.
- Warszawa Naszych Marzeń, Łuk Siekierkowski, Pole Mokotowskie* (2001), Warszawa: Krajobraz Warszawski, s. 3–10.
- [https://pl.wikipedia.org/wiki/Pole\\_Mokotowskie](https://pl.wikipedia.org/wiki/Pole_Mokotowskie) (dostępne/ accessed: 27.12.2018).
- <http://zielona.um.warszawa.pl/tereny-zielone/parki/pole-mokotowskie> (dostępne/ accessed: 27.12.2018).
- <http://polemokotowskie.pl/ciekawostki/> (dostępne/ accessed: 27.12.2018).
- <https://mazowsze.szlaki.pttk.pl/908-pttk-mazowsze-park-pole-mokotowskie> (dostępne/ accessed 27.12.2018).
- <http://www.wxca.pl/aktualnosci/i-nagroda-w-konkursie-realityjnym-na-rewitalizacje-parku-pole-mokotowskie-w-warszawie> (dostępne/ accessed: 30.12.2018).