

**HISTORIA
ARCHITEKTURY
I KONSERWACJA
ZABYTKÓW**

**HISTORY OF ARCHITECTURE
AND MONUMENT
CONSERVATION**

AGATA ZACHARIASZ

Prof. dr hab. inż. arch.

Cracow University of Technology

Faculty of Architecture

e-mail: azachar@pk.edu.pl

ORDIC: <https://orcid.org/0000-0002-9985-3083>

O PROJEKCIE REWALORYZACJI PARKU PAŁACOWEGO W KOŚCIELCU W CHRZANOWIE I POTENCJALNYCH ZAGROŻENIACH *GENIUS LOCI*

ON THE RESTORATION DESIGN OF THE PALACE PARK IN KOŚCIELEC IN CHRZANÓW AND POTENTIAL THREATS TO THE *GENIUS LOCI*

STRESZCZENIE

W artykule przedstawiono zespół pałacowo-parkowy w Kościelecu, obecnie dzielnicy Chrzanowa, i składające się na jego *genius loci* wartości materialne i niematerialne, w tym różne formy *sacrum* tu występujące. Omówiono opracowane dla obiektu studia historyczno-krajobrazowe oraz projekt rewaloryzacji parku pałacowego, który stał się przestrzenią publiczną. Materiały kartograficzne pozwoliły w części odtworzyć historyczny układ komunikacji i wnętrz parkowych. Wobec bardzo skromnej ikonografii i materiałów źródłowych zastosowano studia porównawcze, wykorzystano też ówczesne poradniki zakładania ogrodów. Rozważano też potencjalne zagrożenia parku i sfery *sacrum* w sytuacji przekształceń i zmian funkcji.

Słowa kluczowe: krajobraz rezydencjonalny, zabytkowy park, restauracja, *sacrum*, krajobraz dźwiękowy, współczesne zagrożenia

ABSTRACT

This paper presents the palace and park complex in Kościelec, which is currently a district of Chrzanów, and the tangible and intangible values that make up its *genius loci*, including various forms of the sacred present there. The historical and landscape studies focusing on the structure and a restoration design of the palace, which became a public space, were presented. Cartographic materials allowed for a partial recreation of the complex's circulation layout and its park interiors. Due to very modest amounts of iconography and source materials, comparative studies were used as well as period garden design manuals. Potential threats to the park and the sphere of the sacred in the event of alterations and changes in use were discussed.

Keywords: mansion landscape, historic park, restoration, sacred, soundscape, contemporary threats

1. WSTĘP

Kościelec, wieś zlokalizowana na południe od Chrzanowa, w 1925 roku została włączona w jego granice (Świątek, 1998, s. 191). W najwyższym punkcie zespołu osadniczego, na zamknięciu wsi łańcuchówki, zlokalizowany jest kościół pw. św. Jana Chrzciciela. Kościół sąsiadował z dworem, później

pałacem, otoczonym parkiem krajobrazowym rozplanowanym malowniczo na dużej pochyłości na terasie doliny rzeki Chechło (spadek ok. 23 m na długości ok. 235 m). Pałac spłonął w czasie II wojny światowej. Po wojnie w parku, wówczas już publicznym, zlokalizowano na osi pałacu, w salonie ogrodowym, zbiorową mogiłę, pomnik żołnierzy radzieckich. Dodała ona do *sacrum* przyrody przestrzeń kommemoratywną

i przyczyniła się do powstania w parku swoistego *sacrum* miejsca. Pomnik, po wielu staraniach, rozebrano w 2017 i 2018 roku, a mogiłę przeniesiono na cmentarz parafialny w Chrzanowie.

Do dzisiaj zachowały się park z wyniesionym „tarasem” w miejscu, gdzie kiedyś stał pałac, od wschodu zabudowania gospodarcze (w nie najlepszym stanie), w północno-zachodniej części pozostałość ogrodu użytkowego, a od wschodu dojazdowa aleja kasztanowcowa (ulica Parkowa). Ważnym elementem postrzegania parku z zewnątrz jest charakterystyczny kamienny mur od strony ulicy Dworskiej, na którym, w załamaniu przy kościele, usytuowano figurę Chrystusa Miłosiernego. Granice parku stanowią: od południa ulica Dworska, od zachodu ulica 29 Listopada, od północy pola uprawne i ulica Z. Nałkowskiej, a od wschodu zabudowa jednorodzinna na dawnych polach dworskich (il. 1).

W artykule przedstawiono zespół pałacowo-parkowy w Kościelcu przez pryzmat wartości, które budują jego *genius loci*. Przedstawiono historyczny ogród jako miejsce szczególne, wejście do którego stanowi swoiste wkroczenie w *sacrum* czasu i przestrzeni, gdzie niezmienny jest rytm pór roku, odradzanie się przyrody i wieczność natury (Zachariasz, 2013). Zaprezentowano projekt rewaloryzacji zabytkowego parku, który z ogrodu przy rezydencji stał się parkiem publicznym z przestrzenią kommemoratywną. Obecnie od 2018 roku funkcjonuje już bez pomnika-mogiły, poddawany restauracji. Odniesiono się do potencjalnych zagrożeń związanych z rewaloryzacją parku, w tym też *sacrum* związanego z obiektem w różnym czasie.

2. CEL I METODY BADAŃ

Badania i projekty, koncepcyjne i zieleni, wykonano w 2017 roku (Zachariasz, Szar, Szar, 2017). Przygotowano:

- studium historyczno-kompozycyjne ze stratygramami gatunkową, wiekową i interpretacją dotyczącą faz rozwoju kompozycji i stylistyki ogrodu,
- analizy zmiany funkcji z ogrodu rezydencjonalnego na park publiczny przy uszanowaniu jego zabytkowych wartości, *genius loci*, a w szczególności *sacrum*.

Prowadzono studia literaturowe, prace archiwalne i terenowe wykorzystując historyczno-interpretacyjne metody badań. Postawiono sobie dwa zasadnicze cele badań. Pierwszy to wprowadzenie do literatury przedmiotu parku pałacowego w Kościelcu, obiektu niezwykle wartościowego oraz prezentacja zagadnień związanych ze współczesnym użytkowaniem zabytkowego założenia pałacowo-parkowego, wielokrotnie

przekształcanego. Analizowano archiwalne materiały źródłowe, w tym kartograficzne i ikonograficzne. Wykonano prace terenowe: inwentaryzację roślinności, stratygrafie gatunkową i wiekową, ocenę stanu zachowania i studia krajobrazowe. Opracowano fazy przekształceń kompozycji. Prace te pozwoliły w części odtworzyć historyczny układ wnętrza parkowych i komunikacji. W projekcie roślinności wobec bardzo skromnej ikonografii i materiałów źródłowych zastosowano studia porównawcze (Majdecki, 1993; Zachariasz, 2008). Posłużono się historycznymi poradnikami zakładania ogrodów (Jankowski, 1888, 1895) i analizami zespołu pałacowego w Płazie, który należał do tych samych właścicieli i w podobnym czasie był przekształcany (Zachariasz, 2012). Drugi cel to pokazanie różnych przejawów *sacrum* (Kopaliński, 1991), które w Kościelcu w historycznym rozwoju zespołu, spłotyły się ze sobą i bez wątpienia miały i mają wpływ na przetrwanie parku. Stanowią też szczególną cechę *genius loci*. Podniesiono też kwestie różnego rodzaju zagrożeń, które tu się pojawiły lub mogą zaistnieć, co wiąże się z prowadzonymi aktualnie w parku pracami nad realizacją projektu wykonawczego.

3. STAN PRAWNY, STAN BADAŃ I HISTORIA OBIEKTU

3.1. Stan prawny

Park pałacowy w Kościelcu stanowi własność Gminy Chrzanów. Chronią go dwie ustawowe formy ochrony zabytków: wpis do rejestru (nr 655 z 19.01.1956, A-814/M) i zapisy w miejscowym planie zagospodarowania przestrzennego (2007). Teren objęty ochroną rejestrową stanowi 2, 915 ha (nie podano numerów działek), nie wpisano doń zabudowań gospodarczych i ogrodu użytkowego. Całość obiektu (pow. 7,2 ha) chronią zapisy Miejscowego planu (2007). Strefa konserwatorska „A” obejmuje tereny kościoła pw. św. Jana Chrzyciela i dawnego założenia pałacowo-parkowego. Ochroną objęto: kompozycję przestrzenną, starodrzew, pozostałości kamiennego ogrodzenia i zabudowy folwarcznej, kościół parafialny z plebanią, historyczny układ dróg, starą tradycyjną zabudowę mieszkaniową o specyficznym małomiasteczkowym klimacie. Strefa „B” to starodrzew alei dojazdowej (Program Rewitalizacji, 2016). Do rejestru pomników przyrody powiatu chrzanowskiego wpisano dwa buki pospolite purpurowe (*Fagus sylvatica* f. *purpurea*) (Rejestr, 2004). W parku do 2017 roku chroniona była też zapisami prawa wydzielona działka, na której usytuowano żołnierskie pochówki i pomnik poległych w czasie II wojny światowej, przeniesione na chrzanowski cmentarz (Ustawa IPN, 1998; Ustawa o cmentarzach, 1959).

3.2. Stan badań

Stan badań zespołu pałacowo-parkowego w Kościelcu przedstawia się dość dobrze jeżeli chodzi o rezydencję, gorzej wygląda sytuacja parku. Badania w zakresie architektury prowadził Bogusław Krasnowolski (1999, 2011, 2015). Jako autora przebudowy pałacu wskazał architekta Tadeusza Stryjeńskiego, zmieniając dotychczasowe ustalenia przypisujące tę rolę Zygmuntowi Hendlowi (*Katalog*, 1952). Nie prowadzono kompleksowych badań związanych z kształtowaniem zespołu pałacowo-parkowego. Parku nie odnotowuje literatura specjalistyczna (Ciołek, 1978; Bogdanowski, 2000; *Rejestr ogrodów polskich*), jednak wymieniono go w spisie — *Parki i ogrody zabytkowe w Polsce* (1992, s. 103). Miejscowość i dwór wzmiankowane są w pracach dotyczących Chrzanowa i regionu (Polaczek, 1914; Pęcowski, 1934; *Katalog*, 1952; *Ziemia chrzanowska*, 1967; *Ziemia chrzanowska*, 1969; Chrzanowski, Kornecki, 1982). Opracowano białe karty (Chrzanowski, 1968) i ewidencję (Kosielski, 1980), w której zamieszczono ogólną charakterystykę obiektu, ogólną inwentaryzację zieleni i uproszczoną analizę kompozycyjną. Stan zachowania parku po II wojnie rejestrują fotografie Ewy Anyszek (1956), Henryka Hermanowicza (1968) i te znajdujące się w dokumentacjach. Wykonana w 1994 roku *Inwentaryzacja dendrologiczna* obejmuje 865 pozycji (Dubiel, 1994). Kolejną sporządzono w 2016 roku wraz z projektem gospodarki zielenią (Zachariasz, 2016). Zinwentaryzowano na terenie parku o pow. 6,5581 ha 1430 obiektów. Porównanie inwentaryzacji z 1994 roku z tą z 2016 pokazuje, że na terenie przybyło 565 obiektów. Dla muru okalającego park od południa, od ulicy Dworskiej, opracowano dokumentacje konserwatorskie (Witosławska, 2016).

3.3. Dane historyczne

Dzieje zespołu pałacowego związane są z historią wsi, która, jak inne w okolicach Chrzanowa, była wsią rycerską. Zespół niewątpliwie rozwinięty został z folwarku, który zaanektował lokalne sołectwo (Krasnowolski, 2011, s. 54–56). Kościelec to wieś lokowana na prawie niemieckim, z czym związane jest wytyczenie układu ruralistycznego wraz z uposażeniami: kościoła parafialnego, sołtysa i kmieci. Wieś, podobnie jak pobliska Płaza, miała placowe centrum i łąnowo-leśny rozłóg pól, co widoczne jest m.in. na planie katastralnym z (Kataster, 1848, 1873).

W XIII wieku nastąpiło erygowanie parafii św. Jana Chrzciciela w Kościelcu (Krasnowolski, 1999). Z tekstów wizytacji biskupich z drugiej połowy XVI, XVII i XVIII wieku wynika, że stał już tu murowany

kościół. Początki zespołu dworskiego związane są prawdopodobnie z rodziną Szembeków. W 1773 roku, w wyniku działu dóbr szembekowskich, Kościelec objął Aleksander Szembek (ok. 1750–1805), co potwierdził pamiętnikarz Kazimierz Girtler (Krasnowolski, 2011, s. 56). W 1790 roku jako dziedzic Kościelca wymieniany jest Wincenty Borzęcki (zm. 10.06.1794), który wszedł w posiadanie majątku przez związki rodzinne z Szembekami (Polaczek 1914, s. 233). Na przełomie XVIII i XIX wieku powstała rezydencja. Klasycystyczna, parterowa budowla na rzucie wydłużonego prostokąta, zlokalizowana w najwyższym punkcie wzniesienia. Posiadała symetryczną kompozycję fasady z ryzalitem w osi, który być może był portykiem kolumnowym. W tym czasie ukształtowano zapewne park krajobrazowy. Franciszek Szembek (1783–1874), najmłodszy z synów Aleksandra, zamieszkał w kościelckim pałacu należącym do majątku żony Katarzyny z Borzęckich. W ten sposób majątek powrócił w ręce Szembeków (Krasnowolski, 2011). W latach 1842–1845, tuż przy pałacu i parku, zbudowano obecny późnoklasycystyczny kościół według projektu Ignacego Hercoka, konsekrowany w 1864 roku (*Katalog zabytków*, 1952) (il. 2).

Z 1848 roku pochodzi mapa katastralna, pierworys¹ (Zachariasz, 2007, 2012), pokazująca rozplanowanie ówczesnego zespołu, budynki murowane (czerwone), drewniane (żółte), układ parku krajobrazowego i regularny ogród użytkowy przy zabudowaniach gospodarczych. Rezydencja ma regularny rzut z mocno wysuniętym w stronę ogrodu ryzalitem ze schodami. Park o swobodnym układzie kompozycyjnym, z rozległymi polanami obrzeżonymi wysokim drzewostanem zarówno liściastym, jak i iglastym, rozplanowany na terenie opadającym w kierunku północnym, okala też częściowo ogród użytkowy. Na tej mapie w 1873 roku na czerwono naniesiono zmiany² w części gospodarczej, w układzie zabudowy i przebiegu dróg. Droga prowadząca od południa do kościoła i rezydencji przed świątynią rozszerza się do formy placu (współcześnie ulica Główna).

W 1883 roku T. Stryjeński przebudował pałac dla hr. Antoniego Wodzickiego (Krasnowolski, 2011). Centralny wysunięty ryzalit nadbudowano o piętro i nakryto wysokim czterospadowym dachem mansardowym. Nawiązywał do form francuskiej XVII-wiecznej architektury pałacowej (Krasnowolski, 2011). W ryzalicie w poziomie parteru ukształtowano trójosiową log-

¹ Oryginał, pierworys mapy z pomiarów szczegółowych. Odbitki litograficzne mapy przygotowali J. Morerette, Fr. Winter w 1850 roku (Zachariasz, 2012).

² Szkice indykacyjne, naniesione kolorem czerwonym na odbitce litograficznej zmiany w sposobie użytkowania terenu (Zachariasz, 2012).

gie, którą poprzedzał taras (por. fot. E. Anyszek, 1956). Elementem nowym była wieża w zachodnim narożniku fasady, nakryta stożkowym hełmem. Kolejne katastry z lat 1926 i 1935 pokazują niewielkie zmiany zachodzące głównie w zabudowie gospodarczej. Drewniane obiekty zastąpiono murowanymi. Powiększono powierzchnię parku. Miejsce po wyburzonych budynkach gospodarczych przy zakończeniu alei dojazdowej włączono do ogrodu. Zmiana dotyczy też najbliższego otoczenia pałacu i sposobu kształtowania rabat, które zastosowano przed pałacem i na owalnym podjeździe przed elewacją ogrodową.

W *Słowniku geograficznym* (1883, s. 447) opisano: *Kościelec — wieś w powiecie chrzanowskim, na pld. wsch. od Chrzanowa, od którego oddziela tę wieś rzeczka Chechło, ma starożytną parafię rzymsko-katolicką, z kościołem murowanym, kopalnię galmanu i szkołę ludową filialną (...) od ptn.-wschodu i południa otaczają K. wielkie lasy (...) Większa posiadłość A. hr Wodzickiego ma 234 roli, 34 łąk i ogrod., 89 pastw. i 516 mrg. szpilkowego lasu mniej; pos. 481 ról, 38 łąk i ogr., 3 pastw. I 39 mr.³ lasu.* W 1894 roku Polaczek odnotował, iż Kościelec należy wraz z Piłą Kościelecką do dóbr Jego Ekscelencji Antoniego hr. Wodzickiego i dalej pisze: *W pobliżu kościoła wznosi się wśród rozległego parku wspinały pałac obecnego dziedzica, w ostatnich latach pięknie odnowiony* (Polaczek, 2014, s. 233). Następnie majątek przeszedł w ręce Adama E. Starzeńskiego, który w 1899 roku ożenił się z Marią z Wodzickich i w okresie międzywojennym gospodarował w majątku Kościelec. Był botanikiem, współpracował w Krakowie z Ogrodem Botanicznym UJ.

Wykonana wiosną fotografia z 1938 roku pokazuje historyzujący pałac w Kościelcu. Jest to obiekt o asymetrycznej bryle z basztą, przy której rośnie drzewo iglaste, zapewne świerk, który dopełnia „romantyczną” stylizację. Z prawej widoczne konary jednej z grup sosen, posadzonych w części zachodniej, obrzeżnej. Na tarasie, na tle elewacji, widoczne są dwa kwitnące krzewy (prawdopodobnie magnolie) (il. 3).

Mapa niemiecka z 1943 roku pokazuje owal wielkiej łąki przed pałacem. Mocno odznacza się też aleja dojazdowa (ulica Parkowa). Boczna droga skierowana od niej na południe do folwarku obsadzona jest drzewami. Folwark ma duży dziedziniec i nowy budynek w kształcie litery C na wschód od pałacu (Kościelec, 1943). W 1943 roku pałac spłonął.

Kościelec pozostawał w posiadaniu Starzeńskich do czasów nacjonalizacji w 1944 roku. Na skutek reformy rolnej nastąpiła parcelacja. Po wojnie, na terenie parku, w „salonie ogrodowym”, na wielkiej

polanie, utworzono cmentarz wojenny. Pochowano tam poległych w walkach w 1945 roku o wyzwolenie miasta i okolic żołnierzy radzieckich oraz ekshumowanych w 1948 z mogił w wielu miejscowościach powiatu. Po roku 1948 przeniesiono tam również zwłoki 15 żołnierzy ze zbiorowej mogiły przy alei Henryka (wtedy Lenina). W mauzoleum, jak pokazała ekshumacja w 2018 roku, spoczywało 1340 poległych. Archiwalna fotografia przedstawia pomnik i aranżację terenu z brzożami o zwisłym pokroju. Widoczny cmentarzyk z kwaterami ogrodzono kamiennymi lub betonowymi słupkami, z łańcuchami między nimi. Pomnik ma formę prostopadłościanu stojącego na profilowanym cokole, nakryty jest schodkowym czterosпадowym zwieńczeniem. Na szerszej płaszczyźnie prostopadłościanu umieszczono tablicę upamiętniającą pochowanych tu żołnierzy.

We wzmiance o Kościelcu w *Katalogu zabytków* (1952) odnotowano: *Ruiny pałacu. Pałac klasycystyczny, przebudowany gruntownie w końcu w. XIX przez arch. Zygmunta Hendla⁴, po pożarze w 1943 w ruinie. Usytuowany w najwyższym punkcie ogrodu krajobrazowego, założonego na pochyłości wzgórza opadającego ku pn. Rozplanowanie ogrodu o cechach I. poł. w. XIX, z drogą obwodową, posiadającą połączenia pośrednie. Drzewa związane z drogą obwodową, tworzące zamknięcia przestrzenne dla wielkich trawników.* Z 1956 roku pochodzi zestaw fotografii pałacu i parku autorstwa Ewy Anyszek (1956). Wykonano je w porze bezlistnej, wyraźnie rysują się drzewa iglaste, pojedyncze i w grupach, sosny i zapewne świerki. Widoczne są ruiny pałacu, jego najbliższe otoczenie i wielka polana z nowym obiektem — pomnikiem żołnierzy radzieckich. Teren wygląda na zaniedbany (il. 4).

Na fotografii z roku 1968 Henryk Hermanowicz uwiecznił pałac, który spełniał funkcję swoistej romantycznej ruiny i stanowił malowniczą ozdobę parku. Brak odpowiedniego zabezpieczenia powodował, że obiekt stopniowo znajdował się w coraz gorszym stanie (il. 5).

W 1978 roku przebudowano pomnik żołnierzy radzieckich. Zastąpiono go betonową formą z tablicami oraz betonową kryptą, której płytę wyłożono piaskowcem. Na cokole mogiły umieszczono tablicę ze stali nierdzewnej oraz mniejsze tablice z nazwiskami pochowanych żołnierzy, w języku polskim i rosyjskim (il. 6).

Wiosną 1979 roku runęła wieża biblioteczna w pałacu. W 1980 roku Józef Kosiński pisał o niedawno zrealizowanych pracach związanych z przeprowadzeniem przez teren kanału ciepłowniczego (w

³ Stosowana w opisie morga dolnoaustriacka ma powierzchnię 0,57 ha.

⁴ Obecnie za autora przebudowy uznawany jest Tadeusz Stryjeński.

rejonie alei przy ulicy Parkowej), które wyrządziły duże szkody w drzewostanie. Wzmiankuje w układzie trzy aleje, dwie kasztanowcowe: ulicę Parkową, fragment od ulicy Parkowej do dziedzińca gospodarczego i krótką — grabową. W drzewostanie najliczniej reprezentowane były: kasztanowiec — 29%, jesion — 15% i robinia — 10,2%, dość dużo było też grabów — 5,5%. W tym czasie pałac był zabezpieczony prowizorycznym ogrodzeniem z betonowymi słupami, z uwagi na zły stan ruin (Kosielski, 1980). W połowie lat 80. ruinę rozebrano. Obecnie jej ślad jest widoczny w postaci *plateau* — niewielkiego wzniesienia, kryjącego w sobie zapewne piwnice dworu i pałacu. Obok od wschodu zachowały się resztki kamiennego muru, zapewne pozostałość budynku gospodarczego.

W 2016 roku w maju gmina Chrzanów złożyła wnioski w ramach Regionalnego Programu Operacyjnego Województwa Małopolskiego na lata 2014–2020. Zaplanowano remont, przebudowę i odbudowę muru przy ulicy Dworskiej i przeprowadzenie konserwacji figury Chrystusa Miłosiernego stojącej na murze oraz odtworzenie dawnych ścieżek parkowych. Opisano stan parku: *Zaniedbany park w Kościelcu to jedyny obok Parku Miejskiego duży zielony teren w centrum Chrzanowa służący mieszkańcom do wypoczynku. Dużą popularnością cieszy się wśród rodzin (...). W parku nie ma wybrukowanych ścieżek. Drogi są gruntowe, w większości nieutwardzone. Po deszczu tworzą się tu duże kałuże i błoto. W zacienionych miejscach nawet kilka dni po opadach nadal stoi woda. W parku brakuje także ławek. Są tylko cztery stare, z czego z jednej wandalę wyrwali deski siedziska. Na schodach brakuje podjazdu dla wózków (...). Ludzi ponadto straszy zaniedbany pomnik żołnierzy radzieckich. Były plany jego przeniesienia w inne miejsce, jednak konieczna byłaby ekshumacja ciał. To dużo kosztuje.* (Bromboszcz, 2016) Pieniądze otrzymano. W latach 2018 i 2019 przeniesiono pomnik-mogilę na cmentarz. W 2021 trwają prace rewaloryzacyjne.

4. CHARAKTERYSTYKA ROŚLINNOŚCI

4.1. Stratygrafia gatunkowa

W parku najliczniej występującymi gatunkami drzew są: klon pospolity (472), jesion wyniosły (186), kasztanowiec zwyczajny (129) i robinia akacjowa (79). Klon i jesion występują na terenie całego parku, szczególnie w zwartym zadrzewieniu wokół dawnych zabudowań gospodarczych, starsze egzemplarze rosną również na obrzeżach parku. Kasztanowiec tworzy główne aleje wjazdowe do parku od wschodu. Młodsze okazy są rozproszone w zachodniej i północnej części. Starsze egzemplarze wyżej wymienionych gatunków oraz, mniej licznie reprezentowanych, lipy drobnolistnej,

klonu jaworu, dębu szypułkowego i buka pospolitego, to elementy dawnego założenia. Należą do niego również, rosnące w zachodniej części parku, kępy drzew iglastych, sosny wejmutki i modrzewia europejskiego. Na obrzeżach centralnie usytuowanej polany, przy jej wschodniej krawędzi, rosną dwa okazałe buki w odmianie purpurowej, pomniki przyrody, jedno z najładniejszych drzew w parku. Występujące w znacznej liczbie: robinia akacjowa, czeremcha i wierzbowa to głównie młodsze egzemplarze, które jako samosiewy pojawiły się na terenie całego parku w okresie powojennym. W zbliżonej liczbie występuje również grab, reprezentowany przez kilka starszych drzew w części północnej, pozostałe egzemplarze, również sadzone w ostatnich latach, skupione są wokół pomnika. Wprowadzono też niedawno kilka egzotycznych gatunków: tulipanowiec amerykański, platan klonolistny, jodła koreańska, świerk kłujący.

Licznie występują drzewa owocowe, w tym śliwa, jabłoni i czereśnia, a także orzech włoski, wiśnia, grusza i brzoskwinia. Największe skupiska tych drzew znajdują się w części wschodniej oraz na północ od głównej alei.

W składzie gatunkowym krzewów dominuje bez czarna (81). Drugim gatunkiem pod względem liczebności jest śnieguliczka biała występująca w grupach różnej wielkości wraz z innymi gatunkami, takimi jak: lilak, pęcherznica, jaśminowiec, dereń, jałowce i róże (Zacharias, 2016; Zachariasz, Szar, Szar, 2017).

4.2. Stratygrafia wiekowa

Drzewostan podzielono na cztery grupy wiekowe, wynikające z faz rozwoju kompozycji parkowej:

- 1) do 70 lat;
- 2) od 71 do 120 lat;
- 3) od 121 do 170 lat;
- 4) powyżej 170 lat.

Do I grupy zaliczono 912 okazów. Są to w znacznej liczbie samosiewy drzew liściastych i bzu czarnego, przypadkowo dosadzone drzewa iglaste i zaplanowane nasadzenia drzew, głównie w centralnej części parku, z okresu powojennego. W ostatnich trzydziestu latach sadzono pojedyncze drzewa iglaste — świerki: kłujący i pospolity, sosnę zwyczajną oraz krzewy — głównie śnieguliczkę i lilak, a także w mniejszej liczbie pęcherznicę, jaśminowiec, dereń, jałowce, róże. W ostatnim dziesięcioleciu wprowadzono kilka gatunków obcego pochodzenia: tulipanowiec, platan, posadzono też rodzime drzewa, głównie graby, brzozy i buki. Drzewa i krzewy z tego okresu, szczególnie te pochodzenia samosiewnego i będące wynikiem przypadkowych nasadzeń, przyczyniły się do przesłonię-

cia historycznych osi widokowych. Grupa II liczy 328 sztuk. Podstawowy szkielet obecnego drzewostanu stanowią drzewa sadzone w pierwszej połowie XX wieku. Są to głównie: kasztanowiec, klon pospolity i jesion, mniej liczne to: modrzew, robinia, klon jawor, grab, lipa, sosna wejmutka. Pojedynczo występują drzewa owocowe, dąb szypułkowy, brzoza, głóg, wierzba biała, dąb błotny i czeremcha. Grupa III liczy 37 egzemplarzy, to drzewa w wieku od 71 do 120 lat, sadzone w drugiej połowie XIX wieku. Stanowią pozostałość pierwotnego założenia parkowego, a są to: jesiony, klony pospolite, dęby szypułkowe, lipy drobnolistne, kasztanowce, buki oraz klon jawor. Do IV grupy, powyżej 170 lat — najstarszej, zaliczono tylko jedno drzewo — dąb szypułkowy rosnący w zadrzewieniu przy północnej granicy parku (Zachariasz, Szar, Szar, 2017) (il. 7).

5. WARTOŚCI ZESPOŁU DECYDUJĄCE O GENIUS LOCI

5.1. Kompozycja i krajobraz — stan istniejący

Zespół dworski czy pałacowy to wielkoskalowa kompozycja przestrzenna, w skład której oprócz rezydencji z ogrodem i obiektów gospodarczych wchodziły zwykle aleje, zadrzewienia śródpolne, ogrody użytkowe, pola uprawne, lasy (por. *Słownik geograficzny*, 1883). Założenia te funkcjonują obecnie w zupełnie innej niż pierwotna strukturze przestrzennej i krajobrazie. Park w Kościelcu w dużym stopniu zachował swe podstawowe walory wynikające z ekspozycji czynnej⁵, na co wpływ mają dobre osadzenie w krajobrazie, na stoku o dużym spadku z eksponowaną lokalizacją pałacu, obecnie utrwalonego w krajobrazie przez taras, na którym stał. To także atrakcyjne wewnętrzne powiązania widokowe. Dobra jest też ekspozycja bierna, obiekt widoczny jest z ulic: Nałkowskiej, Głównej i Dworskiej jako zwarta ściana zieleni, zaś od wschodu zwraca uwagę aleja kasztanowcowa (ulica Parkowa).

Kompozycja parku oparta jest w głównej mierze na układzie roślinnym. Zasadnicza struktura wnętrza parkowych została zachowana. Wyniosłe drzewa z formami soliterowymi w postaci buków purpurowych oraz grup sosen i modrzewi budują majestatyczny charakter wnętrza. Pomimo braku pałacu, tutejszej dominanty, zniszczenia zabudowań gospodarczych i obecności nowego elementu, jakim był pomnik żołnierzy, stopień zachowania substancji zabytkowej jest duży. *Plateau*, pozostałość po pałacu, zamyka widok, nadal spełnia

⁵ Ekspozycja czynna — przypadek, kiedy tworzone otwarcia widokowe z wnętrza parkowych w kierunku na zewnątrz, czyli na otaczające odległe krajobrazy i konkretne widoki. Ekspozycja bierna — komponowanie zespołu w taki sposób, aby był łatwo odróżniany, identyfikowalny w krajobrazie.

ważną kompozycyjnie funkcję, stanowi obecnie swoistą platformę widokową na polany, z wglądami w kierunku miasta. Nie zachował się pierwotny układ alejek parkowych, poza aleją dojazdową i drogą gospodarczą do zabudowań dawnego folwarku z przejazdem pomiędzy budynkami. Z uwagi na brak stałej pielęgnacji straciły charakter wnętrza usytuowane dzisiaj od północy — od strony ulicy Nałkowskiej i wschodu. Wynika to także z ich styku z terenami folwarku i granicy parku, co przy przebudowach i zmianach użytkowania terenu wokół nie sprzyjało zachowaniu czytelności kompozycji. Fragment najbardziej wysunięty na wschód to obecnie sad, zaniedbany, o nieco labiryntowych wnętrzach.

Bez wątpliwości negatywny dla kompozycji parku i jego zabytkowego charakteru był pomnik usytuowany w przewężeniu polan. Agresywny w formie o rozbudowanej postaci ze schodami, zaburzał układ kompozycyjny całości. Przesłaniał w określonych kadrach widok w kierunku północnym. Dobrze się stało, iż został przeniesiony. Jednak jego obecność stanowiła element *sacrum* i ta upamiętniająca funkcja spowodowała, że w parku w okresie powojennym nie było większych ingerencji.

5.2. Formy *sacrum* w zespołach dworskich ze szczególnym uwzględnieniem Kościelca

Elementami, które nadal współdecydują o *genius loci* parku w Kościelcu są różne formy *sacrum*, które tu można wyodrębnić. Świętość postrzegana jest jako specyficzna właściwość miejsca związana z religią, ale przymioty *sacrum* może zyskać każde miejsce, przedmiot i osoba (Kopaliński, 1991; Alexander et al., 2008). Szczególne i niepowtarzalne właściwości przestrzeni — fizyczne i kompozycyjne — tworzą *genius loci*. Niezwykłość krajobrazu, walory widoków sprzyjają kreowaniu świętości, a często kluczową cechą takiej przestrzeni jest też wzniosłość postrzegana jako kategoria estetyczna (Burke, 1754; Morawski, 1961; *The Genius*, 1988; Zachariasz, 2013). Rozważając tutejsze obiekty i krajobraz można wyodrębnić różne formy *sacrum*, ich oddziaływanie i występujące pomiędzy nimi związki przestrzenne:

- krajobraz sakralny: walor wizualny, sprzężenie dominant lub sąsiedztwo — niegdyś dwie dominanty: kościół i pałac, obecnie tylko kościół;
- *sacrum* jako akcent kompozycyjny: figura Chrystusa Miłosiernego na narożniku muru kamiennego otaczającego park; drewniany krzyż przy zjeździe z drogi w aleję parkową (ulica Parkowa) i kapliczka domkowa przy ulicy Głównej, stojąca ok. 100 m od kościoła;
- krajobraz dźwiękowy: bicie dzwonów w przykościelnej dzwonnicy, śpiew w trakcie nabożeństw

i procesji wokół kościoła, czy procesji odprowadzających zmarłych z kościoła na pobliski cmentarz parafialny (wzdłuż ulicy Głównej) (Kozak, 2013; Bernat, 2015);

- nazwy — znaczenie: nazwa wsi wywodzi się od kościoła — Kościelec (Długosz-Kurczabowa, 2009);
- *sacrum* przyrody, majestat, potęga wspaniałych widoków przy zmienności przyrody, misterium natury, odwołanie do kategorii estetycznych: piękna, malowniczości i wzniosłości, co potęguje jeszcze obecność świątyni (Burke, 1754; *The Genius*, 1988; Tatarkiewicz, 1988; Zachariasz, 2013);
- element sakralizujący przestrzeń — mogiła żołnierzy (nowy pomnik) na terenie parku, element obcy z racji funkcji, ale nadający miejscu charakter kontemplacyjny. Dodał on do *sacrum* przyrody przestrzeń kommemoratywną i przyczynił się do powstania w strefie salonu ogrodowego swoistego *sacrum* miejsca. Pomnik po wielu staraniach rozebrano w 2017 roku, a mogiłę przeniesiono na cmentarz parafialny w Chrzanowie.

5.3. Fazy rozwoju kompozycji zespołu pałacowo-parkowego

Podstawą do interpretacji faz historycznych przekształceń ogrodu są studia archiwalne oraz aktualny stan badań, analizy krajobrazu i drzewostanu (stratygrafia gatunkowa i wiekowa).

Faza I: od XVI wieku do drugiej połowy XVIII wieku — brak danych o układzie zespołu dworskiego, choć są informacje, że istniał.

Faza II: od drugiej połowy XVIII wieku do 1883 roku — pierwsze szczegółowe informacje o rozplanowaniu daje plan katastralny z 1848 roku i jego późniejsze mutacje. Pokazuje on duży zespół dworski z rozbudowaną częścią gospodarczą i modnym wówczas parkiem krajobrazowym, tzw. angielskim. Czytelny jest podział na część gospodarczą z ogrodem użytkowym o układzie geometrycznym i park o kompozycji swobodnej. W krajobrazie wsi ważne są dwie dominanty przestrzenne: kościół i pałac. Dwór w Kościelcu, wtedy zapewne parterowy, to okazała murowana budowla, z wysuniętym w kierunku ogrodu ryzalitem. Usytuowany w punkcie najwyższym wzniesienia, na tarasie Chechła, stanowił dominantę kompozycji parkowej. Od wschodu sąsiadowały z nim zabudowania gospodarcze. Budynki były drewniane, na rzucie kwadratu, z wewnętrznym dziedzińcem.

Do zespołu prowadziła aleja, która „odbijała” prostopadle od drogi z/do Chrzanowa. Umożliwiała wjazd do parku w części centralnej, ale nie bezpośrednio pod pałac. Dojazd po linii owalnej, prowadzonej przy granicy wewnątrz ogrodowych, odsłaniający kolejno różne

widoki i stopniujący wrażenia, tak aby zadziwiać widza, dawał możliwość dotarcia pod elewację ogrodową pałacu. Dojazd pod pałac prowadzony po łuku to rozwiązanie zalecane przez ówczesnych praktyków, m.in. Humphry’ego Reptona (Zachariasz, 1998, 2002). Komunikacja do części gospodarczej i do rezydencji jest wspólna tylko na pierwszym odcinku alei (obecnie ulica Parkowa), dalej jest rozdzielona. Szerokości ścieżek w parku wskazują na komunikację kołową (bryczki, powozy), konną i pieszą. Alejki są bardzo szerokie w części centralnej (wydają się przeskalowane), dojazdowe (wokół wielkiej polany). Alejki w parku krajobrazowym okalają wyraźnie wyodrębnione wnętrza parkowe o czytelnych ścianach z drzewostanu mieszanego. Węższe ścieżki spacerowe, łukowate dopełniające formę wnętrza, poprowadzone są wzdłuż zadrzewień od strony wschodniej wielkiej polany. W części północnej meandrują, w najdalej na wschód wysuniętym fragmencie zastosowano dziką promenadę. Ścieżki miały za zadanie pokazać jak najwięcej różnych widoków. Prowadzone były m.in. przez gładką rozświetloną słońcem polanę, meandrowały w lesie, doprowadzały do punktu widokowego. Kontrasty to był ten element, który wówczas bardzo ceniono. Obrzeża polan oznaczono w postaci smug drzew z mieszanego drzewostanu — liściastego i iglastego. Granica od południa obsadzona także smugami drzew (na katastrach różnią się między sobą). W dolnej części wielkiej polany, od strony wschodniej przy ścieżce, oznaczono wodę — być może sadzawkę lub fontannę. Innych elementów wodnych na terenie zespołu nie oznaczono (il. 8).

Od strony elewacji południowej, przy murze, zlokalizowany było koliste rondo, najprawdopodobniej kwietnik, który spełniał funkcje dekoracyjne.

Zabudowania gospodarcze to w większości obiekty drewniane (jeden w ogrodzie użytkowym oznaczono jako murowany). Składają się z dwóch kompleksów zlokalizowanych od wschodu i zachodu drogi doprowadzającej do dzisiejszej ulicy Dworskiej. Formują dziedzińce. Budynki prawdopodobnie o charakterze gospodarczym oznaczono przy punkcie widokowym niedaleko załamania dzisiejszej ulicy 29 Listopada i w ogrodzie użytkowym.

Faza III: 1883–1945 — w 1883 roku przebudowę pałacu dla hr. Antoniego Wodzickiego wykonał architekt T. Stryjeński. Powstała nowa rezydencja. W tym czasie park osiągnął postać najdoskonalszą. Przetrwiał park w układzie pokazanym na planie katastralnym z 1848 roku. Szkice indykacyjne rejestrują zmiany układu zabudowy gospodarczej. Brak jest informacji na temat kształtowania rabat, parterów i piętra pośredniego. Jediną informacją, którą daje kataster z 1926 roku, to inny niż na 1848 sposób kształtowania roślinności. Pokazuje on rabaty z roślin okrywowych w sąsiedztwie

pałacu, przy owalnym podjeździe. Pojawia się też połączenie ronda przed elewacją południową z drogą przy folwarku. Fotografia z 1938 roku pokazuje kwitnące krzewy na tarasie (magnolie?) i sosny jako akcenty.

Faza IV: 1945–2021 — na skutek reformy rolnej teren dworski został rozparcelowany. Park stał się publiczny. Zlokalizowano w nim pomnik żołnierzy radzieckich. Spalony w czasie wojny pałac trwał w postaci romantycznej ruiny do połowy lat 80., kiedy z uwagi na zagrożenia został rozebrany. Zespół przetrwał zasadniczo w historycznych granicach, ale na skutek zaniedbań utracił częściowo swe walory kompozycyjne. Do roku 2017 nigdy nie podjęto kompleksowej rewaloryzacji parku, prowadzono tylko bieżącą niezbędną pielęgnację. Aktualnie trwa jego rewaloryzacja.

5.4. Analiza stylistyczna i ocena kompozycji

Bez pogłębionych badań trudno przesądzać jak wyglądał układ zespołu kościelckiego przed XVIII stuleciem. Być może był to tylko ogród użytkowy, tam gdzie jest on obecnie na płaskim terenie, przyległym do drogi dojazdowej. Dziewiętnastowieczne założenie w Kościelcu należy zaliczyć do zespołów średniej wielkości, kształtowanych w okresie rozwoju ogrodnictwa krajobrazowego. Bardzo dobry pogląd na postać ogrodu od 1848 roku dają kolejne plany austriackie, przede wszystkim katastralne. Elementem, który wyróżnia tutejszy zespół pałacowy jest ukształtowanie terenu na dużym spadku, dające też perspektywy widokowe w kierunku północnym na Chrzanów oraz wielka polana salonu ogrodowego obudowana wspianym wysokim drzewostanem z formami soliterowymi buków i grupami sosen wejmutek i modrzewi. Można zakwalifikować tutejszy zespół do grupy obiektów krajobrazowych reprezentujących styl romantyczny, po części naturalistyczny, z układem wnętrza w typie *beautiful* (pięknej) (*The Genius*, 1988; Tatarkiewicz, 1988; Zachariasz, 2013).

Wykorzystano tu naturalny grąd i spadek terasy nadrzecznej. Widoczna jest swobodna kompozycja parku, nieregularne rozmieszczenie roślin, w grupach i pojedynczo. Występują różne typy wnętrza, część ma wyraźną ścianę z roślinności wysokiej, ale są też wnętrza obiektywne i subiektywne. Ścieżka od północy meandrująca we wnętrzu labiryntowym, w wysokim drzewostanie, to rodzaj dzikiej promenady z placykiem o kształcie półksiężyca.

Komunikacja w parku o alejkach prowadzonych miękko owalnicowo. J. Bogdanowski (2000) nazywał takie rozwiązania kaligraficznymi, tu można mówić o wczesnym zastosowaniu tej formy. Rozdzielona jest komunikacja — do pałacu przez park ozdobny

i do części gospodarczej — boczna od alei dojazdowej. Podjazd pod pałac prowadzony po łuku, odsłania kolejne widoki, stopniuje wrażenia, tak aby zadziwiać widza. Z alei kasztanowcowej jest widok na regularny ogród użytkowy i zabudowania gospodarcze. Wjazd od wschodu z boku do parku przez wielkie polany rozpoczyna się w przewężeniu kulisującym widoki. Dojazd do pałacu dostarcza kolejnych sekwencji widoków na polanę z grupami drzew i oknami widokowymi w kierunku Chrzanowa. Taki sposób prowadzenia podjazdu przez park jest charakterystyczny dla romantyzmu, podobnie jak stosowanie roślinności zimozielonej współtworzącej scenię z architekturą. Nie widać od razu pałacu, który ukazuje się dopiero po pewnym czasie. Ścieżki okalające wnętrza i meandrujące mają charakter *ambulatio* (przechadzka).

Przeważają duże wnętrza o subiektywnych granicach reprezentujące typ *beautiful* (piękny). Polana widokowa, sceniczność układu, asymetria zastosowanych form roślinnych podkreślają różne typy wnętrza. Ważne staje się kontrastowanie widoków, a naśladujące naturę krajobrazy mają tu zaskakiwać. Występują drzewa iglaste i liściaste, bogato ukształtowana zieleń — kępy, samotniki, dzika promenada na obrzeżu, układy alejowe, wkroczenie w krajobraz alejami. Brak jest parterów, które zastąpiono tu gładkimi rozległymi trawnikami i akcentami (elementy wolno stojące na trawnikach to fontanna, sadzawka, drzewo i grupa lub klomb).

6. OCENA OBECNIE PEŁNIONEJ FUNKCJI PARKU (2017)

Pomimo zniszczeń obiektów architektonicznych park w swej głównej osnowie kompozycyjnej przetrwał w nie najgorszym stanie. Jest to spowodowane lokalizacją mogiły żołnierzy w centralnej części parku i bliskością kościoła, a także dbałością miasta o ten teren zieleni publicznej. Obecnie jednak stan parku nie jest zadowalający. Są obszary, gdzie zdecydowanie brakuje stałej pielęgnacji, co pokazują fragmenty o zagęszczonej i zaniedbanym drzewostanie, który wymaga oczyszczenia z dorosłych już samosiewów i pielęgnacji. Nie zachowało się piętro pośrednie, rabaty i kwietniki, ale charakterystyczne elementy tutejszej kompozycji, czyli wielkie polany ramowane drzewami, przetrwały.

Niekorzystne z punktu widzenia spójności zabytkowego zespołu jest wydzielenie za pomocą wtórnego nieestetycznego ogrodzenia części zabudowań gospodarczych i nowa przemysłowa funkcja. Z drugiej jednak strony użytkownik obiektu zapewnia mu choćby podstawową opiekę. Dopiero w pełni opracowany program konserwatorski w oparciu o plan miejscowy (planowana funkcja turystyczna) spowo-

duże włączenie go w obszar historycznego zespołu parkowego i stworzy spójną całość.

Obecne urządzenie parku w stopniu niewystarczającym zaspokaja potrzeby mieszkańców. Strefy zaniedbane przyciągają niechcianych użytkowników i generują dewastacje. Brak urządzonych ścieżek sprzyja przedeptom czy nawet wjazdom na teren parku. Bardzo zniszczony mur parkowy może stanowić zagrożenie dla użytkowników. Park jest chętnie użytkowany, stanowi też drogę do kościoła dla okolicznych mieszkańców.

Park wymaga radykalnych działań rewaloryzacyjnych, przywrócenia świetności, by stanowił dokument świetności epoki i istotny element krajobrazu kulturowego Chrzanowa.

7. WYTYCZNE KONSERWATORSKIE DO KONCEPCJI REWALORYZACJI (2017)

Park w Kościelcu jest cenny w skali miasta i regionu oraz ważny dla tożsamości miasta. Ochronie i ekspozycji winny tu podlegać: historyczny układ przestrzenny — układ zieleni, dróg, zachowane obiekty i związek obiektu z krajobrazem. Park publiczny jest obiektem potrzebnym mieszkańcom Chrzanowa jako miejsce spędzania wolnego czasu (Program Rewitalizacji, 2016). Daje osobom w każdym wieku możliwość przebywania blisko natury. Jednak stan obecny parku nie daje pełnej możliwości wypoczynku i rekreacji.

W procesie rewaloryzacji parku rozważane są takie kwestie, jak: stopień zachowania obiektu, proponowane kierunki przemian i funkcja. Odpowiedni standard odtworzenia i urządzenia przyniesie szereg korzyści społecznych, środowiskowych, kulturowych. Spowoduje wzrost atrakcyjności miejsca i poprawi jakość krajobrazu. Zabytkowy park ma szansę stać się zieloną wizytówką Chrzanowa, przykładem pięknego XIX-wiecznego ogrodu rezydencjonalnego, który ma obecnie nową funkcję.

Obecny park nie spełnia standardów odpowiednich dla tej rangi obiektu i funkcji, jaką ma spełniać, czyli przestrzeni publicznej — jest zaniedbany, nie urządzony (w parku brak wyposażenia, zarosły ścieżki), a drzewa na fragmentach rosnące w dużym zagęszczeniu obniżają jego walory kompozycyjne (por. Gospodarka zielenią). W zakresie zainwestowania nie należy przekraczać chłonności i obiektu, program należy dostosować do zabytkowego charakteru parku, przy uwzględnieniu uwarunkowań historycznych, nie zagrażających też obecności *sacrum* wynikającej z bliskości kościoła oraz majestatu przyrody.

Kompozycja parku w Kościelcu oparta była w głównej mierze na układzie roślinnym. Charakterystyczne są tu roślinne ściany wewnątrz oraz formy soliterowe. Niezbędne jest w zakresie zieleni uporząd-

kowanie i ucytelnienie kompozycji poprzez oczyszczenie terenu z samosiewów drzew w ramach projektu gospodarki zielenią. Ważny jest odpowiedni dobór gatunków, drzew i krzewów nawiązujących do pierwotnych, z wykorzystaniem gatunków stosowanych w Plazie, która miała tych samych właścicieli. Zaleca się ucytelnienie i uzupełnienie krzewami i roślinami okrywowymi wewnątrz parkowych na ich obrzeżach.

Należy zaznaczyć, że zarówno komfort użytkowy, jak i opieka nad zabytkowym założeniem pałacowo-parkowym wymaga stałych nakładów. Prace pielęgnacyjne powinny być wykonywane systematycznie. Prowadzone na terenie obiektu prace, m.in. projekty wykonawcze, powinny odbywać się pod nadzorem konserwatora. W przypadku podejmowania prac ziemnych, należy rozważyć badania archeologiczne, szczególnie w otoczeniu dawnego pałacu, w lokalizacji fontanny czy oczka wodnego na polanie i w sąsiedztwie jaru przy wielkiej polanie.

8. PROJEKT GOSPODARKI ZIELENIA

W związku ze zmianami zaproponowanymi w projekcie rewaloryzacji, na terenie parku proponuje się wycięcie niektórych drzew. Zalecenia dotyczą przede wszystkim tych najmłodszych, o najmniejszej wartości historycznej. Najczęściej są to samosiewy robinii akacjowej i wierzby iwy, a w kilku przypadkach klonu pospolitego i jesionu, także przypadkowe nasadzenia śliwy domowej i świerka kłującego. Drzewa te zaburzają historyczny układ kompozycyjny, w niektórych przypadkach kolidują z planowanym układem alejek parkowych. Zalecenia wycinki dotyczą także *plateau*, gdzie w miejscu pałacu pojawiły się liczne samosiewy. Do usunięcia przeznaczono również niektóre, kolidujące z alejkami, kępy krzewów śnieguliczki, bzu czarnego, leszczyny, pęcherznicy i róży. Znaczna ich część z I grupy wiekowej została przewidziana do usunięcia ze względów pielęgnacyjnych. Pozostałe samosiewy wykorzystano jako istotny budulec niższego piętra drzewostanu. Roślinność ta będzie stanowić naturalne następstwo wypadającego z czasem starodrzewu i zastąpi krzewy w partiach naturalistycznych.

Zaleca się też przeprowadzenie prac pielęgnacyjnych starodrzewia, ze szczególnym zwróceniem uwagi na drzewa o charakterze pomnikowym.

9. PROJEKT REWALORYZACJI

Program rewaloryzacji parku uwzględnia zabytkowy charakter obiektu, jego poprzednią funkcję, historyczne przekształcenia, powiązania kompozycyjne i współczesne uwarunkowania, m.in. lokalne przepisy i uchwały, Miejscowy plan (2007) i Program Rewitalizacji (2016),

według którego osiedla Kościelec i Pogorzyce zanotowały największy wzrost ludności w Chrzanowie, a Kościelec uznano za miejsce przyjazne. Założono przeniesienie pomnika-mogiły żołnierzy radzieckich. Stąd przy uszankowaniu historycznych uwarunkowań i zaszczości powojennych uwzględniono rozszerzenie programu funkcjonalnego obiektu.

Park w Kościelcu jest istotny w skali dzielnicy, a z uwagi na historyczny charakter stanowi też obiekt o znaczeniu ogólnomiejskim i ponadlokalnym. Stanowi element systemu terenów zieleni miejskiej, dlatego ważne jest jego powiązanie ruchem rowerowym z zalewem nad Tamą i doliną Chechła w kierunku Rospontowej.

Za fazę wskazaną do rewaloryzacji wybrano okres, kiedy obiekt był najbardziej reprezentacyjny, czyli od połowy wieku XIX do II wojny światowej (fazy II i III), kiedy założenie należało do Wodzickich i Starzeńskich. Przeżywało ono wtedy okres intensywnego rozwoju, posiadało wyrazisty układ o czytelnej, harmonijnej kompozycji parku krajobrazowego w układzie pięknym, z kaligraficznie poprowadzonym układem alejek wielkich polan, w którym roślinność i malownicze ukształtowanie terenu stanowiły podstawę do kształtowania wnętrza.

W projekcie rewaloryzacji parku w Kościelcu wykorzystano, poza studium historycznym zakończonym wytycznymi, analizę miejsca prowadzącą do szczegółowego rozpoznania terenu, analizę roślinności i gospodarkę zielenią. Proponowany program uwzględnia również teren, w którym obecnie zlokalizowany jest pomnik-mogiła żołnierzy radzieckich.

Park w Kościelcu jest miejscem historycznym. Powinien oferować mieszkańcom w każdym wieku przestrzeń do rekreacji: miejsca przechadzek i odpoczynku oraz w ograniczonym zakresie, wynikającym z zabytkowego charakteru, przestrzeń o charakterze rekreacyjnym i kulturowym, m.in. place zabaw, altany np. dla muzyki. Na terenie parku odbywał się w latach 2012–2015 Średniowieczny Jarmark Mikołajski przyciągający wielu uczestników.

Charakterystyczne dla parku w Kościelcu są rozległe polany. Atrakcyjne są też okalające je grupy i smugi drzew. Występuje tu atrakcyjne runo i poszyt, składające się z roślin cienioznośnych: zielnych, okrywowych, np. czosnek niedźwiedzi. Przyjęto założenie, że park powinien zostać prześwietlony, zarówno dla poprawy zdrowotności drzew, jak i dla poprawy walorów kompozycyjnych parku.

9.1. Układ komunikacyjny

Obecny układ komunikacyjny to efekt licznych przekształceń i sankcjonowania przedeptów. Proponuje się większe funkcjonalnie związanie wszystkich części

parku, a temu służyć ma częściowa rekonstrukcja historycznego układu komunikacyjnego. W projekcie w miarę możliwości, przy uwzględnieniu istniejącego układu drzew zabytkowych, zrekonstruowano dawny kaligraficzny układ. Ścieżki zgodnie z historycznymi planami i rozwiązaniami z epoki poprowadzono obszernymi łukami, tak by oprowadzały po kolejnych rozległych wnętrzach, w których atrakcjami są także malownicze „wyraziste” drzewa i grupy drzew (il. 9).

Na nawierzchnie proponuje się materiały naturalne, w stonowanej kolorystyce (np. jasnobieżowej), stosowane w zabytkowych parkach. W alejowych układach, w smudze drzew stanowiących wschodnią ścianę dużego wnętrza, prostopadłe do ulicy Parkowej, przy projekcie wykonawczym należy rozważyć nawierzchnię ziemną zagęszczoną, bez bednarki. Należy tu uwzględnić zagrożenia dla systemu korzeniowego drzew przy zbyt dużej ingerencji przy korytowaniu nawierzchni. Dotyczy to także innych newralgicznych fragmentów styku drzewo i ścieżka. Szczególnie zaleca się ostrożność przy drzewach pomnikowych, takich jak buki purpurowe przy wschodniej ścianie wielkiej polany.

9.2. Koncepcja projektowanej zieleni

Drzewostan wraz z ukształtowaniem terenu stanowią podstawowe tworzywo struktury przestrzennej parku. Roślinność pozostaje w ścisłym związku z warunkami środowiska naturalnego i historią obiektu. Zaproponowano wycinki, które wpłyną korzystnie na kształtowanie wnętrza parkowych. W doborze gatunkowym zastosowano rośliny w parku występujące, skorzystano też z poradników z epoki, m.in. Edmunda Jankowskiego (1888, 1895). Sięgnięto też po zestaw roślin zastosowany w parku w Płazie, należącym do Starzeńskich (Zachariasz, 2012).

Odsłonięto polany, dukty widokowe, zaprojektowano akcenty — rośliny barwne inspirowane tym miejscem, m.in. buki purpurowe, sosny i magnolie. Wprowadzono piętro pośrednie, krzewy, zastosowano też rośliny kobiercowe, rabaty bylinowe i jeden ogród tematyczny z roślinami wabiącymi motyle i ptaki. W projekcie przewiduje się wprowadzenie ich w miejsca lepiej nasłonecznione. Dzięki tym zabiegom plamy barwnych okresowo krzewów będą się wyróżniać i akcentować miejsca ważne. Proponowane gatunki to m.in.: róże i rododendrony, hortensje, kaliny, żylistek, derenie. W miejscach zacienionych wprowadzono cienioznośne byliny: bodziszki, trzykrotkę, zawilce, konwalie, fiołki, przylaszczki. Proponowane w projekcie byliny stanowią ozdobę nie tylko w okresie kwitnienia, ale przez cały okres wegetacyjny, dzięki różnorodnej kolorystyce i fakturze liści.

Odmiany roślin: drzew, krzewów i kwiatów, które mają być odnawiane, muszą być selekcjonowane, należy zachować ciągłość gatunków. Istotna jest bieżąca pielęgnacja. Wymagany jest długoterminowy program pielęgnacji, odnowy i interwencji w nagłych wypadkach (np. wypadanie drzew).

9.3. Elementy małej architektury i infrastruktura techniczna

Na terenie parku publicznego niezbędne jest wprowadzenie małej architektury i infrastruktury technicznej⁶. W doborze wyposażenia zastosowano zasadę ograniczenia elementów, aby nie ingerować nadmiernie w charakter wnętrza ogrodowych, zaproponowano wzory neutralne, współczesne, bez wyraźnych cech stylowych, maksymalnie ujednolicone. Część powinna zostać zaprojektowana indywidualnie dla parku. Konieczna ze względów technicznych infrastruktura nie powinna niekorzystnie wpływać na percepcję parku czy zagrażać drzewostanowi.

Nie zakłada się ogradzania parku, możliwe jest wprowadzenie niskich ogrodzeń, np. taśma metalowa na słupkach. W parku przewidziano monitoring wizyjny. Przygotowano koncepcję nawodnienia. Parkingi dla odwiedzających zlokalizowane są w trzech miejscach zgodnie z planem miejscowym — wzdłuż ulicy Nałkowskiej, przy ulicy Parkowej i w południowej części parku od ulicy Dworskiej.

10. WNIOSKI

Główny cel rewaloryzacji parku w Kościelcu to nadanie obiektowi właściwej rangi poprzez program funkcjonalny i zabiegi kompozycyjne, takie jak podkreślenie i scalenie historycznego układu, wydobywanie i uczynienie wnętrza parkowych (Zachariasz, Szar, Szar, 2017). Jednym z podstawowych działań, dzięki którym cel ten ma zostać osiągnięty, jest korekta roślinności, a głównie usunięcie drzew o złym stanie sanitarno-zdrowotnym i samosiewów, obniżających też wartość zdrowotną i kompozycyjną egzemplarzy rosnących w pobliżu (Zachariasz, 2016). Druga z istotnych prac to odtworzenie alejek parkowych i likwidacja przedeptów. Trzeci ważny zabieg to wprowadzenie piętra pośredniego w postaci malowniczych grup krzewów roślin okrywowych i rabat bylinowych.

⁶ Wprowadzono następujące elementy małej architektury: ławki, kosze na śmieci, stojaki rowerowe, oświetlenie, tablice informacyjne, altana muzyczna, blokada wjazdu, niskie ogrodzenie wokół placu zabaw, urządzenia siłowni zewnętrznej, karmnik dla ptaków, wyposażenie placu zabaw, toaleta publiczna, monitoring wizyjny.

W projekcie rewaloryzacji odtworzono układ wzorowany na historycznym, uwzględniając zachowaną roślinność, kwaterowy ogród użytkowy z nadaniem mu teraz funkcji rekreacyjnej z altaną, barwnymi i kwitnącymi roślinami oraz miejsce lokalizacji dawnego pałacu i zabudowania gospodarcze. Ogród w nawiązaniu do funkcji wcześniejszej ma charakter spacerowy i kontemplacyjny. Wprowadzono jednak nowe funkcje i związaną z nimi małą architekturę, tak by obiekt mógł lepiej spełniać funkcje parku publicznego. Ważna jest jednak chłonność obiektu. Zagrożeniem może być przeinwestowanie, wprowadzenie niewłaściwych form i materiałów, co grozi też zatarciem szczególnej wartości, jaką jest tu obecność *sacrum*.

Kompozycję parku zachowano jako swobodną, z kaligraficznym układem łagodnych krzywizn. Pojawiają się jednak fragmenty, gdzie zastosowano elementy geometryczne, czyli ogród kwaterowy, dawniej użytkowy, obecnie łąka z ogrodem różanym. Dążono do przywrócenia rangi poszczególnym wnętrzom i wykorzystaniu ich zgodnie z wymaganiami przyszłych użytkowników. Proponuje się też większe kompozycyjne i funkcjonalnie związanie wszystkich części parku, utrzymanie krajobrazowej, romantycznej i naturalistycznej stylistyki. Zaproponowano też stworzenie bardziej reprezentacyjnych stref wejściowych, w tej chwili mnogość wejść wynikających z przedeptów deprecjonuje park.

Równolegle należy poddać ekspertyzie konserwatorskiej i konstrukcyjnej oraz inwentaryzacji pozostałości pałacu. Plan dopuszcza rekonstrukcję, jest propozycja pokazywania go wirtualnie. Założono, że teren *plateau* zostanie oczyszczony z samosiewów. W przypadku podejmowania prac rekonstrukcyjnych pałacu należy poprzedzić jakiegokolwiek prace rozbiórkowe i budowlane badaniami archeologicznymi.

PODSUMOWANIE

Zaproponowany projekt rewaloryzacji zakłada program użytkowy poszerzony o współczesne funkcje, co jest niezwykle istotne dla obecnego funkcjonowania zabytkowego obiektu. Ważne jest jednak w sytuacji etapowego projektowania, by nie zatracić spójności całego założenia, jednorodności stylistycznej, historycznego układu przestrzennego oraz *sacrum*, które od początku istnienia zespołu wpisało się w jego tożsamość i *genius loci*.



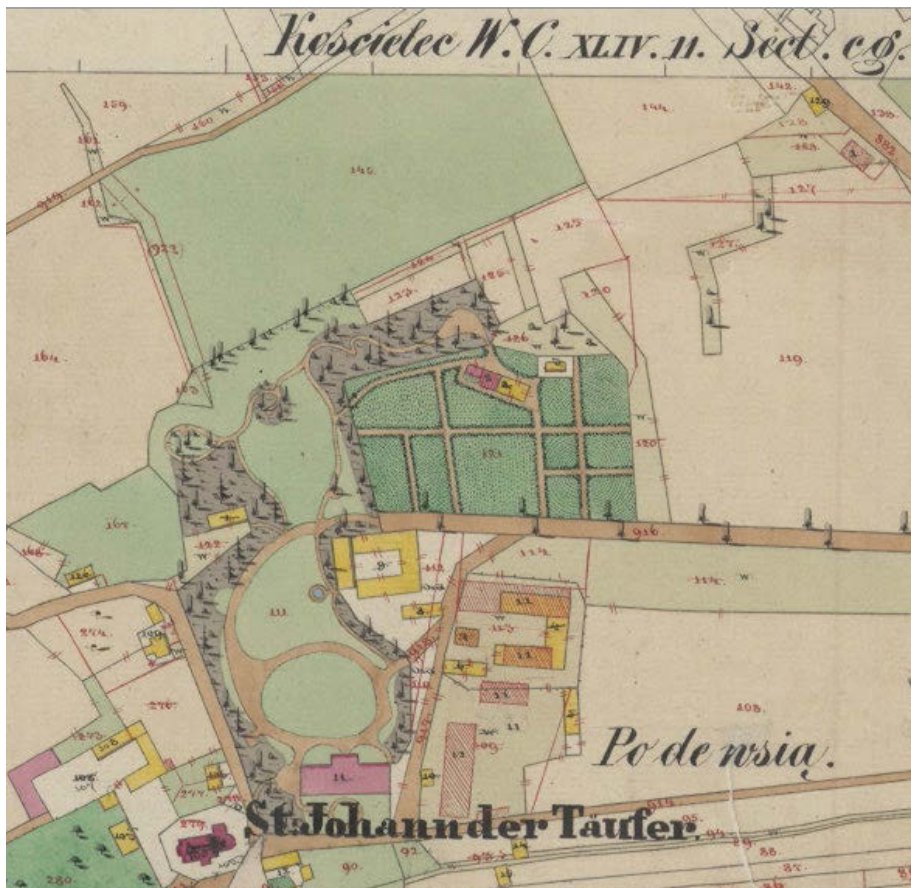
II. 1. Kościelec, dawna wieś, obecnie część Chrzanowa; plany, które dzieli ponad 150 lat, pokazują jak silnie zurbanizowało się otoczenie centrum wsi i zespołu pałacowo-parkowego;

- a) Galicia and Bucovina (1861–1864), Second military survey of the Habsburg Empire, 1:28800, Österreichischen Staatsarchivs;
- b) współczesny podkład geodezyjny, widoczna uregulowana rzeka Chechło, nowa zabudowa jednorodzinna na polach dworskich i zachowany układ dróg.

III. 1. Kościelec, former village, currently a part of Chrzanów; plans separated by over 150 years show just how strongly the area around the village centre and the palace and park complex had been urbanised;

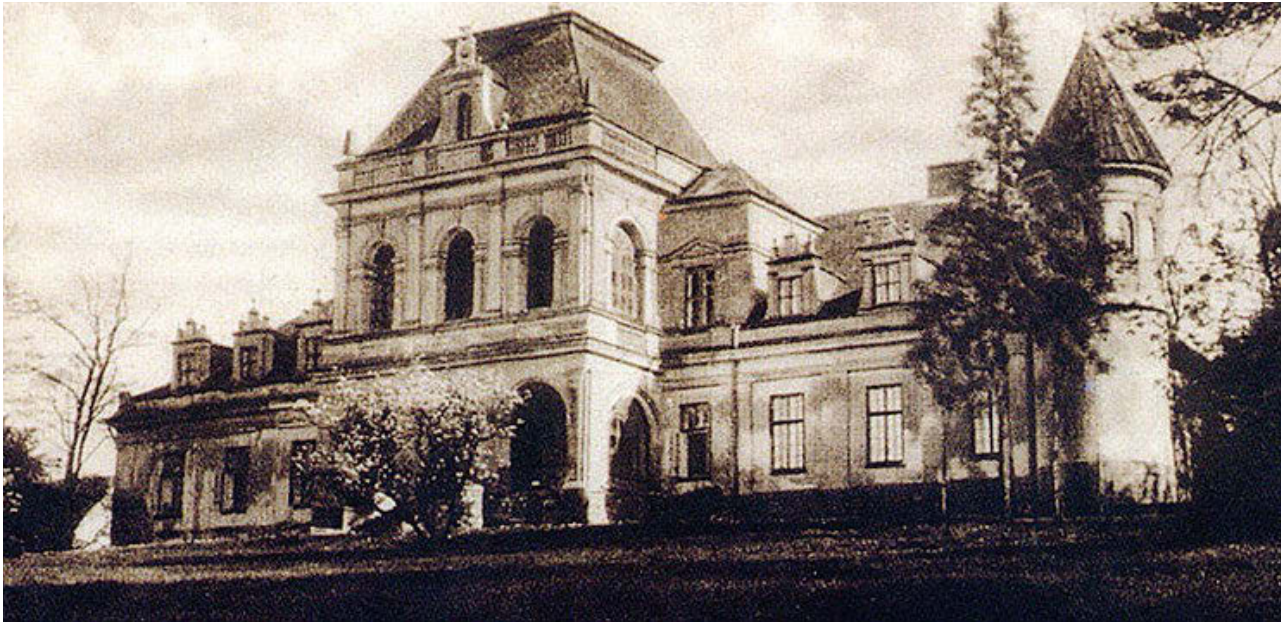
- a) Galicia and Bucovina (1861–1864), Second military survey of the Habsburg Empire, 1:28800, Österreichischen Staatsarchivs;
- b) contemporary survey map, showing the now-regulated bed of the Chechło River, new single-family buildings in the manor fields and a preserved road layout.

Źródła/Sources: 5a) http://mapire.eu/en/map/europe_1850, dostępne/accessed: 15.02.2017, 5b) UM Chrzanów.



II. 2. Kościelec, mapa katastralna, pierworys z 1948 roku; na niej w 1873 roku wykonano szkic indykacyjny; Dorf Kościelec in Galizien Krakauer Kreis, skala 1:2880. Źródło: Archiwum Narodowe w Krakowie, 29/280/0/4.1/479.

III. 2. Kościelec cadastral map, original from 1948; an indicative sketch was made on it in 1873; Dorf Kościelec in Galizien Krakauer Kreis, 1:2880. Source: National Archive in Krakow, 29/280/0/4.1/479.



II. 3. Kościelec, pałac hr. Starzeńskich, Wyd. Księgarnia K. Palki w Chrzanowie, 1938.

III. 3. Kościelec, palace of the counts Starzeński, published by Księgarnia K. Palki in Chrzanów, 1938.



II. 4. Kościelec,

a) elewacja ogrodowa, północna pałacu, z charakterystyczną basztą. W głębi kościół parafialny pw. św. Jana Chrzciciela, okolony murem; fot. E. Anyszek, 1956;

b) mur ograniczający posiadłość od południa od ulicy Dworskiej, na narożniku figura Chrystusa Miłosiernego, z lewej widoczny fragment muru wokół kościoła i wlot ulicy 29 Listopada, w głębi ruiny pałacu; fot. T. Chrzanowski, 1968.

III. 4. Kościelec,

a) northern, garden-side façade of the palace with its distinctive tower. Further in the distance is the parish Church of St. John the Baptist, surrounded by a wall; photo by E. Anyszek, 1956;

b) the wall that surrounds the estate from the south and from Dworska Street, on the corner is a statue of Christ the Merciful, to the left is a fragment of the wall around the church and the mouth of 29 Listopada Street, further in the distance are the palace ruins; photo by T. Chrzanowski, 1968.



II. 5. Kościelec,

- a) elewacja ogrodowa północna pałacu, za pałacem widoczne drzewo iglaste. Ryzalit poprzedzony jest zrujnowanymi schodami i pozostałościami tarasu. Z lewej pomnik żołnierzy radzieckich, mogiła ogrodzona słupkami z balustradą, lata 50. XX wieku;
- b) ruina pałacu, okazałe drzewo, spod którego wykonano zdjęcie to zapewne dąb, Wyd. „Ruch”, fot. H. Hermanowicz, 1968.

III. 5. Kościelec,

- a) northern, garden-side façade of the palace, with a coniferous tree visible behind the building. The avant-corps is preceded by ruined stairs and the remains of a terrace. To the left is the monument to Soviet soldiers, a grave surrounded by posts with a balustrade, 1950s;
- b) palace ruin, the impressive tree from under which the photograph was made was probably an oak, ‘Ruch’, photo by H. Hermanowicz, 1968.

Źródło/Source: 5a) https://www.geocaching.com/geocache/gc50wk5_koscielec?guid=d2b60900-9037-4f6f-8561-f3ccce30953a, dostępne/accessed: 18.02.2017.

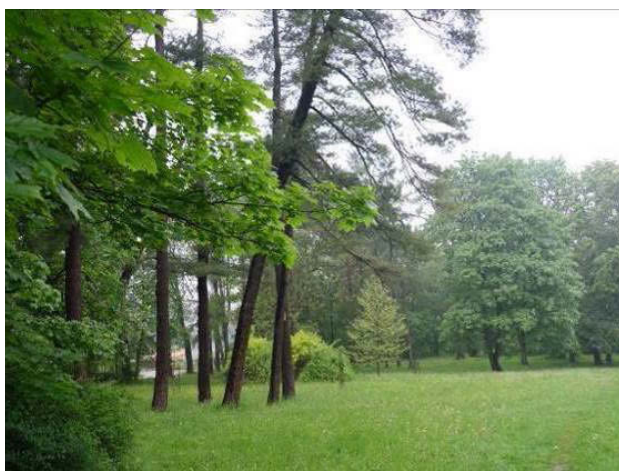


II. 6. Park w Kościelcu,

- a) „stary” pomnik i cmentarz żołnierzy radzieckich, za: *Żołnierze rosyjscy...*, (2018);
- b) pomnik-mogiła żołnierzy radzieckich z kryptą; fot. A. Zachariasz (2017).

III. 6. Park in Kościelec,

- a) the ‘old’ monument and Soviet military cemetery, from: *Żołnierze rosyjscy...*, (2018);
- b) the grave monument to Soviet soldiers with a crypt; photo by A. Zachariasz (2017).

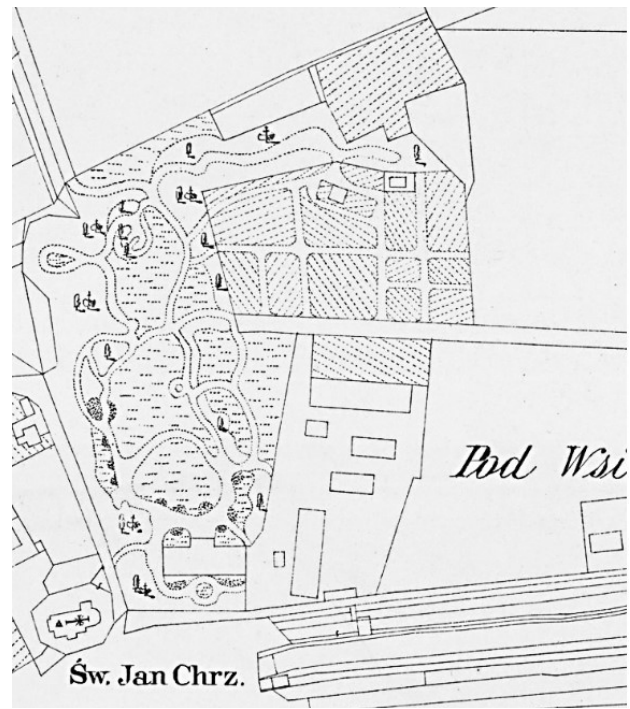
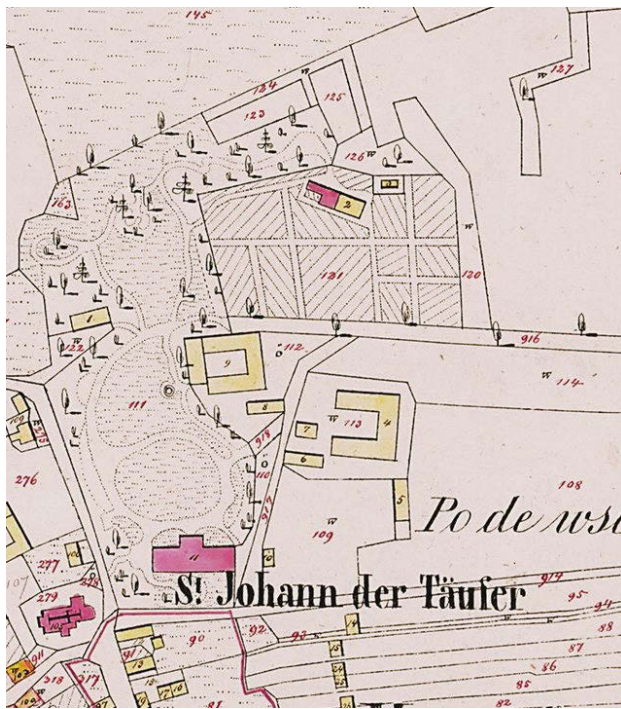


II. 7. Park w Kościelcu, fot. A. Zachariasz (2017),

- a) wejście do parku od strony kościoła na wielką polanę, w głębi buki purpurowe; widoczny spadek terenu;
- b) wielka polana w widoku od dołu, na osi tarasu, na którym stał pałac, z prawej buki purpurowe;
- c) obrzeże zachodniej granicy parku z grupami sosen i modrzewi;
- d) dawny ogród użytkowy przy alei dojazdowej, od której oddziela go skarpa.

III. 7. The Park in Kościelec, photo by A. Zachariasz (2017),

- a) entrance to the park from the side of the church onto the great meadow, with purple beeches in the distance, visible terrain incline;
- b) great meadow as seen from below, the terrace on which the palace stood is visible on the axis, to the right are purple beeches;
- c) edge of the western border of the park, with groups of pines and larches;
- d) the former utility garden near the approach avenue, from which it is separated by an escarpment.



Il. 8. Kościelec, mapy katastralne, zestawiono odbitki litograficzne z 1848 i 1926 roku, co pokazuje przekształcenia parku i zabudowy gospodarczej;

- a) Kościelec in Galizien Krakauer Kreis (1848), skala 1:2880,
- b) Kościelec, park, odbitka litograficzna według stanu z 1926 roku, Skala 1: 2880.

Źródła: Archiwum Narodowe w Krakowie.

Ill. 8. Kościelec, cadastral maps, comparison of lithographic copies from 1848 and 1926, which shows the alterations of the park and the estate's service buildings;

- a) Kościelec in Galizien Krakauer Kreis (1848), scale of 1:2880;
- b) Kościelec, park, lithographic copy depicting the state from 1926, scale of 1:2880.

Sources: National Archive in Krakow.

**Legenda:**

- A. Wejścia do parku
- B. Teren dawnego pałacu, z wejściem do parku od strony kościoła (zachodniej) i południowej od ulicy Dworskiej
- C. Wielka polana okolona ścieżką okrężną (ambulatio)
- D. Część alejowo-leśna
- E. Mała obwodnica z wejściem do parku od ulicy 29-Listopada,
- F. Mogiła — pomnik żołnierzy radzieckich, docelowo fragment parku
- G. Polana południowa z grupami drzew
- H. Punkt widokowy okolony jarem
- I. Aleja dojazdowa — ulica Parkowa i wejście do parku
- J. Ogród kwaterowy z różami, wielką łąką i altaną
- K. Lasek na obrzeżu
- L. Miejsce zabaw dla dzieci z ogrodem tematycznym przyciągającym ptaki i motyle oraz karmnikiem
- M. Obszar dawnych zabudowań gospodarczych — przewidywana funkcja turystyczna; M1 — Teren dawnej zabudowy gospodarczej, obecnie budynek częściowo zrujnowany (po wprowadzeniu nowej funkcji planowana tu toaleta publiczna); M2 — Dawne zabudowania gospodarcze (obecnie dzierżawa)
- N. Łąka rekreacyjna z zewnętrzną siłownią (outdoorfitness)
- O. Sad — przestrzeń rekreacyjna
- P. Parkingi przewidziane w miejscowym planie zagospodarowania przestrzennego; P1 — w części południowej parku (tu planowana toaleta publiczna); P2 — wzdłuż zabudowań gospodarczych, po południowej stronie ulicy Parkowej, P3 — przy ulicy Z. Nałkowskiej.

Legend:

- A. Park entrance
- B. The grounds of the former palace, with an entrance to the park from the side of the church (west) and south from Dworska Street
- C. A large meadow encircled by a path (ambulatio)
- D. The forest and avenue section
- E. The small ring road with an entrance to the park from 29 Listopada Street
- F. The grave and monument to Soviet soldiers, intended to be a fragment of the park
- G. Southern meadow with tree groups
- H. Observation point surrounded by a ravine
- I. Approach avenue — Parkowa Street and an entrance to the park
- J. Flowerbed garden with roses, a great meadow and a gazebo
- K. A small forest at the edge L. A place for children to play, with a theme garden that attracts bird and butterflies, and a feeder
- M. The area of the former service buildings — intended as a tourist function; M1 — The grounds of the former service buildings — currently the building is partially in ruins (after the introduction of a new function, a public toilet is to be set up here); M2 — Former service buildings (currently rented)
- N. Recreational lawn with outdoor fitness equipment
- O. Orchard—a recreational space
- P. Car parks featured in the local spatial development plan; P1 — in the southern part of the park (a public toilet is planned here); P2 — along the service buildings, to the south of Parkowa Street; P3 — along Z. Nałkowskiej Street.

II. 9. Schemat projektu rewaloryzacji parku w Kościelecu. Proponuje się następujący podział funkcjonalny i elementy wyposażenia wynikające z uwarunkowań historycznych i współczesnych potrzeb parku publicznego z zachowanymi elementami rezydencji (Zachariasz, Szar, Szar, 2017).

III. 9. Scheme of the Kościelec park restoration design. The following functional division and furnishing are proposed, as resulting from historical determinants and contemporary needs of a public park with preserved mansion elements (Zachariasz, Szar, Szar, 2017).

ON THE RESTORATION DESIGN OF THE PALACE PARK IN KOŚCIELEC IN CHRZANÓW AND POTENTIAL THREATS TO THE *GENIUS LOCI*

1. INTRODUCTION

Kościelec, a village originally located to the south of Chrzanów, was incorporated into its limits in 1925 (Świątek, 1998, p. 191). At the highest point of the settlement complex, at the termination of the chain-type village, is the Church of St. John the Baptist. The church bordered upon a manor and later a palace, surrounded by a landscape park picturesquely planned on a significant incline in the terrace of the Chechło River (a level difference of ca. 23 m over a distance of ca. 235 m). The palace burned down during the Second World War. After the war, a mass grave and a monument to Soviet soldiers was placed at the palace axis in the park, which had been made public. The grave added a commemorative space to the sacred of nature and contributed to the establishment of a unique sacred element of the space in the park. The monument, after much effort, was dismantled in 2017 and 2018, and the grave was relocated to the parish cemetery in Chrzanów.

The elements that survived to this day include the park with an elevated 'terrace' at the site of where the palace had stood, infrastructural buildings located to the east (in poor condition), the remains of a utility garden in the north-western section, and an access avenue lined by chestnut trees from the east (Parkowa Street). The distinctive wall from the side of Dworska Street, and which features a figure of Christ the Merciful near a bend near the church, is an important element that affects the park's perception. The park's borders consist of: Dworska Street from the south, 29 Listopada Street from the west, fields from the north and Z. Nałkowskiej Street, and single-family development located on the former manor fields from the east (ill. 1).

This paper presents the palace and park complex in Kościelec through the prism of features that build its *genius loci*. It presents the historical garden as a unique place, the entrance to which transports one to a sort of sacred area of time and space, with an unchanging rhythm of the seasons and the rebirth and eternity of nature (Zachariasz, 2013). This paper presents a design of the historical park's restoration, and which was converted from a mansion park into a public park with a commemorative space. At present, it operates without the grave monument, which was removed in 2018 and is subjected to restoration.

This study references potential threats linked with the park's restoration and the sacred that was linked with the site during various periods.

2. GOAL AND METHODS

Both the study and the designs: a conceptual design and a landscaping design, were prepared in 2017 (Zachariasz, Szar, Szar, 2017). The following was prepared:

- A history and composition study with a stratigraphy of species, age and interpretation on the garden's composition and style development phases,
- An analysis of use change from a mansion park into a public park, intended to respect its historical features, *genius loci*, and especially elements of the sacred.

A review of the literature was performed, alongside archival queries and field studies, using historical interpretation as a research method. Two main goals were formulated. The first was to introduce the manor park in Kościelec into the literature, as it is a highly valuable site, and to present the problems of the contemporary use of the historical park and palace complex, which was altered numerous times. Archival source materials, including cartographic and iconographic ones, were analysed. Field work was performed in the form of plant surveys, species and age stratigraphy, an assessment of the state of preservation and landscape studies. The phases of the composition's alterations were documented. These procedures allowed the team to partially recreate the historical layout of park interiors and circulation paths. In the plant design, due to the modest amount of iconography and source materials, comparative studies were used (Majdecki, 1993; Zachariasz, 2008). Historical garden design manuals were consulted (Jankowski, 1888, 1895), along with analyses of the palace complex in Płaza, which belonged to the same owners and was altered in a similar period (Zachariasz, 2012). The second goal was to demonstrate different manifestations of the sacred (Kopaliński, 1991), which, throughout the historical development of the complex in Kościelec, became intertwined and undoubtedly have had and continue to have an impact on the park's survival. They are also a distinctive feature of the local *genius loci*. This paper also raises the matter of various types of

threats that appeared here or that may appear, which is linked with the work currently performed on the park and the execution of the technical design.

3. LEGAL STATE, STATE OF THE ART AND HISTORY OF THE SITE

3.1. Legal state

The palace park in Kościelec is the property of the Municipality of Chrzanów. It is under two statutory forms of conservation: an entry in the monuments register (no. 655 from 19.01.1956, A-814/M) and provisions of the local spatial development plan (2007). The area under conservation via the register occupies 2.915 ha (no plot numbers were listed), and does not include the infrastructural buildings and the utility garden. The entire site (7.2 ha) is protected under a local spatial development plan (2007). Conservation zone 'A' covers the grounds of the Church of St. John the Baptist and the historical park and palace complex. The following elements were placed under conservation: spatial composition, old trees, the remains of a wooden fence and grange development, the parish church and parish house, the historical road layout, the old traditional housing buildings with a unique small-town atmosphere. Zone 'B' consists of the old trees of the approach path (Program Rewitalizacji, 2016). The register of monuments to nature of the Chrzanów powiat covers two purple beeches (*Fagus sylvatica* f. *purpurea*) (Rejestr, 2004). Up to 2017, soldier burials had been placed together with a monument to the fallen soldiers of the Second World War at a separate plot, and both were relocated to the Chrzanów cemetery (Ustawa o IPN, 1998; Ustawa o cmentarzach, 1959).

3.2. State of the art

The state of research on the palace and park complex in Kościelec presents itself quite well when the manor is concerned, but the situation of the park is worse. Studies of the area's architecture were conducted by Bogusław Krasnowolski (1999, 2011, 2015). Krasnowolski identified architect Tadeusz Stryjeński as the author of the palace's remodelling, a role that had previously been ascribed to Zygmunt Hendl (*Katalog*, 1952). No comprehensive studies on the development of the park and palace complex were conducted. The park is not included in the literature (Ciołek, 1978; Bogdanowski, 2000; *Rejestr ogrodów polskich*), yet it is included in the list featured in *Parki i ogrody zabytkowe w Polsce* (1992, p. 103). The locality and manor were mentioned in works on Chrzanów and the region (Polaczek, 1914;

Pęckowski, 1934; *Katalog*, 1952; *Ziemia chrzanowska*, 1967; *Ziemia chrzanowska*, 1969; Chrzanowski, Kornecki, 1982). White charts (Chrzanowski, 1968) and records were prepared (Kosielski, 1980), which included a general overview of the site, a general survey of the greenery and a simplified compositional analysis. The park's state of preservation after the Second World War was recorded on photographs by Ewa Anyszek (1956), Henryk Hermanowicz (1968) and those in the documentation. A dendrological survey made in 1994 covers 865 items (Dubiel, 1994). A total of 1430 objects were surveyed in the park, whose areas was listed as 6.5581 ha. When one compares the survey from 1994 with the one from 2016, it can be seen that 565 additional objects appeared. Conservation documentation for the wall surrounding the park from the south, from Dworska Street, was prepared (Witosławska, 2016).

3.3. Historical data

The history of the palace complex are tied with the history of the village, which, like others around Chrzanów, was a knightly village. The complex undoubtedly developed from a grange, which annexed the local sołectwo (Krasnowolski, 2011, p. 54–56). Kościelec is a village founded on German law, which is associated with a delineation of its rural layout and assets: those of the parish church, the village head and the peasants. The village, similarly to nearby Płaza, had a square-based centre and a łan- and forest-based field layout, which is visible on, among other places, the cadastral plan (Kataster, 1848, 1873).

The parish of St. John the Baptist in Kościelec was founded in the thirteenth century (Krasnowolski, 1999). Based on the text of bishop inspections from the second half of the sixteenth, the seventeenth and the eighteenth century, we can learn that a masonry church had stood there already when they were written. The beginnings of the manorial complex are probably linked with the Szembek family. In 1773, due to a division of the Szembek family estates, the Church was given to Aleksander Szembek (ca. 1750–1805), which was confirmed by the diarist Kazimierz Girtler (Krasnowolski, 2011, p. 56). In 1790, Wincenty Borzęcki (d. 10.06.1794) was mentioned as an heir to Kościelec and who took over the estate via familial ties with the Szembek family (Polaczek 1914, p. 233). The mansion was built around the turn of the nineteenth century. The Classicist, single-storey building, with a plan in the shape of an elongated rectangle, was sited at the tallest point of a hill. It had a symmetrical façade

composition with an avant-corps in its axis, which could have been a column portico. The landscape park was probably designed around the same time. Franciszek Szembek (1783–1873), the youngest of Aleksander's sons, moved into the Kościelec palace, which belonged to the estate of his wife, Katarzyna nee Borzęcka. Thus, the property returned into the hands of the Szembek family (Krasnowolski, 2011). In the years 1842–1945, a late Classicist church was built adjacent to the palace and park, to a design by Ignacy Hercok, and was consecrated in 1864 (*Katalog zabytków*, 1952) (ill. 2).

An original¹ cadastral map was drawn up in 1848 (Zachariasz, 2007, 2012), depicting the layout of the complex at the time, with masonry buildings (red), wooden buildings (yellow), the layout of the landscape park and a regular utility garden near infrastructural buildings. The mansion was drawn as having a regular plan with an avant-corps with stairs, significantly protruding towards the garden. The park, with a freeform compositional layout, with extensive meadows lined with tall deciduous and coniferous trees, was planned on an area that descended towards the north and partially surrounds the utility garden. In 1873, the map was amended in red, showing alterations² in the service section, which concerned building and road layouts. The road leading from the south to the church and mansion widened in front of the religious buildings so as to form a square (present-day Główna Street).

In 1883, T. Stryjeński remodelled the palace for Count Antoni Wodzicki (Krasnowolski, 2011). The central, protruding avant-corps was vertically extended by one storey and covered with a tall, hipped Mansard roof. It referenced the forms of seventeenth-century French palace architecture (Krasnowolski, 2011). A three-axial loggia was designed at the ground-floor level of the avant-corps, in front of which there was a terrace (cf. photo by E. Anyszek, 1956). A new element appeared in the form of a tower, covered in a conical roof, in the western corner of the façade. Subsequent cadastral maps from 1926 and 1935 showed small alterations, primarily in the service buildings. Wooden buildings were replaced with masonry structures. The park was expanded. The place previously occupied by demolished infrastructural buildings near the approach avenue was incorporated into of the garden. This alteration also affected the immediate surroundings

of the palace and the design of its flower beds, which were utilised in front of the palace and on the oval approach in front of the garden-side façade.

Słownik geograficzny (1883, p. 447) reads: *Kościelec — a village in the Chrzanów powiat, to the south-east of Chrzanów, from which it is separated from by the small Chechło River, has an ancient Roman Catholic parish, with a masonry church, a calamine mine and a filial folk school (...) extensive forests surround K. from the north-east and the south (...). The larger residence of Count A. Wodzicki has 234 fields, 34 meadows and gardens, 89 pastures and 516 morgen of coniferous forests less; it has 481 fields, 38 meadows and gardens, 3 pastures and 39 morgen³ of forest.* In 1894, Polaczek noted that Kościelec, along with Piła Kościelecka, belonged to the estate of His Excellency Count Antoni Wodzicki and further wrote: *Close to the church is, among an extensive park, the wonderful palace of the current heir; beautifully renewed in recent years* (Polaczek, 2014, p. 233). Afterwards, the estate went to Adam E. Starzeński, who married Maria nee Wodzicka in 1899 and managed the Kościelec estate in the inter-war period. He was a botanist and cooperated with the Botanical Garden of the Jagiellonian University in Krakow.

A photograph made in the spring of 1938 depicts the historicizing palace in Kościelec. It is a building with an asymmetrical massing with a tower, near which there is a coniferous tree, probably a spruce, which rounds out the 'Romantic' stylisation. To the right one can see the branches of a group of pines, planted in the western, marginal section. On the terrace, against the background of the façade, one can see two blooming bushes (probably magnolias) (ill. 3).

A German map from 1943 shows the oval shape of a small meadow in front of the palace. The approach avenue (Parkowa Street) is also clearly marked. The side road which ran to the south of it, to the grange, was lined with trees. The grange had a large courtyard and a new C-shaped building to the east of the palace (Kościelec, 1943). In 1943, the palace burned down.

Kościelec remained the property of the Starzeński family until the period of nationalisation of 1944. Parcellation took place as a part of an agricultural reform. After the war, in the park, in the 'garden salon', on a large meadow, a military cemetery was created. Soviet soldiers who died in the fighting to free the town in 1945, alongside those who were exhumed in 1948 from graves in many of the

¹ An original, the map as drawn from detailed measurements. Lithographic copies of the map were prepared by J. Morerette and Fr. Winter in 1850 (Zachariasz, 2012).

² Indicative sketches made in red on a lithographic map copy show changes in land use (Zachariasz, 2012).

³ The Lower Austrian morgen used in the description is the equivalent of 0.57 ha.

powiat's localities, were buried there. After 1948, the bodies of fifteen soldiers from the mass grave at Henryka Avenue (then Lenina Avenue) were interred there. The mausoleum housed 1340 bodies, as shown by the exhumation performed in 2018. An archival photo depicts the monument and the site arrangement with birches with a hanging outline. The cemetery visible in the photo and its quarters, was surrounded by stone or concrete posts, with chains in-between. The monument has a cuboid form standing on a profiled plinth and is covered with a hipped top. The wider surface of the cuboid features a commemorative plaque in honour of the soldiers buried here.

In the note on Kościelec in *Katalog zabytków* (1952), we can read: *Palace ruins. Classicist palace, thoroughly remodelled towards the end of the nineteenth century by Zygmunt Hendl⁴, in ruins after a fire that took place in 1943. Situated at the tallest point of a landscape garden, established on the slope of a hill that descends northwards. Garden plan with features typical of the first half of the nineteenth century, with a ring path and intermediate links. Trees tied with the ring path, forming spatial enclosures for extensive lawns.* Ewa Anyszek's set of photographs of the palace and park is dated to 1956. The photographs were made during a leafless period, with clear outlines of coniferous trees, both singular and in groups, pines and probably spruces. The palace ruins are visible, as are its closest surroundings and a large meadow with a new structure — the monument to Soviet soldiers. The area looks neglected (ill. 4).

Henryk Hermanowicz took a photograph of the palace in 1968. At the time, it was a sort of romantic ruin and was a picturesque ornament of the park. The lack of proper protection led to a continuous deterioration of the building (ill. 5).

In 1978, the monument to the Soviet soldiers was remodelled. It was replaced with a concrete form with plaques and a concrete crypt, whose cover was lined with sandstone. A stainless-steel plaque was placed on the plinth, along with smaller plaques with the names of interred soldiers, in Polish and Russian (ill. 6).

The palace's library tower collapsed in the spring of 1979. In 1980, Józef Kosielski wrote about recently performed work associated with building a heating pipe in the site (near the avenue at Parkowa Street), which caused significant damage to the park's trees. He mentioned a layout with three avenues, two of which had chestnut trees: Parkowa Street, a fragment from Parkowa Street to the infrastructural courtyard, and a short one lined with hornbeams. Among the

trees, the following species were the most numerous: chestnut — 29%, ash — 15% and black locusts — 10.2%, with a significant number of hornbeams — 5.5%. During this time, the palace was secured with a makeshift fence with concrete posts due to the poor condition of the ruins (Kosielski, 1980). In the middle of the 1980s, the ruin was dismantled. At present, its trace is visible as a *plateau* — a small protrusion that probably hides the palace's cellars. Nearby, to the east, there are surviving remains of a stone wall, probably that of an infrastructural building.

In May of 2016, the municipality of Chrzanów filed an application with the Regional Operational Programme of the Lesser Poland Voivodeship for the years 2014–2020. A renovation, remodelling and reconstruction of the wall along Dworska Street was planned, along with the conservation of the statue of Christ the Merciful and the recreation of former park paths. The state of the park was described as follows: *The neglected park in Kościelec is the only large green area in the centre of Chrzanów, apart from the City Park, that is used by residents for recreation. It is greatly popular among families (...). There are no paved paths in the park. The roads have dirt surfaces and are mostly unpaved. Large puddles and mud forms after each instance of rain. In shaded places, the puddles can remain for up to several days. There is also a lack of benches in the park. There are only four old ones, with one having its seating boards damaged by vandals. The stairs lack a ramp for strollers (...). The neglected monument to Soviet soldiers also makes a poor impression. There were plans to have it relocated, but it would be necessary to exhume the bodies. This is expensive* (Bromboszcz, 2016). The money was transferred. In 2018 and 2019, the monument was relocated to a cemetery. In 2021, the restoration work is ongoing.

4. PLANT OVERVIEW

4.1. Species stratigraphy

The plants with the most specimens in the park include: the Norway maple (472), the common ash (186), the horse chestnut (129) and the black locust (79). Maples and ash trees are present throughout the entire park, especially in tight clusters near the outer edges of the park. Chestnut trees form the main approach avenues to the park from the east. Younger specimens are scattered in the western and northern section. Older specimens of these species and less numerous specimens of the small-leaved linden, the sycamore, the common oak and the common beech are elements of the old layout. They also include clusters of coniferous trees located in the western section

⁴ At present, it is believed that Tadeusz Stryjeński was the author of the remodelling project.

of the park: the eastern white pine and the European larch. On the outskirts of a centrally located meadow, near its eastern edge, there are two impressively large purple beeches, which are monuments to nature and some of the most beautiful trees in the park. The numerous significant black locust, the bird cherry and the goat willow, are mostly younger specimens that appeared as self-seeded seedlings across the entire park during the post-war period. Hornbeams are present in similar numbers, represented by several older trees in the northern section, with other specimens, also planted in recent years, are grouped around the monument. A number of exotic species were also introduced recently: the tulip tree, the London plane, the Korean fir and the blue spruce.

There are numerous fruit trees, including plum, apple and wild cherry trees, as well as common walnuts, cherries, pears and peaches. The greatest clusters of these trees are in the eastern section and to the north of the main avenue.

In terms of bushes, the species composition is dominated by the black elder (81). The second species in terms of number is the common snowberry, present in groups of varying size, together with other species, such as the lilac, the ninebark, the mock-orange, the dogwoods, junipers and roses (Zachariasz, 2016; Zachariasz, Szar, Szar, 2017).

4.2. Age stratigraphy

The trees were divided into four age groups, stemming from the phases of the park's composition:

- 1) Up to 70 years old;
- 2) Between 71 and 120 years old;
- 3) Between 121 and 170 years old;
- 4) More than 170 years old.

As many as 912 specimens were placed in the first group. These are mostly spontaneous plantings of deciduous trees and the black elder, and accidentally planted coniferous trees and planned tree plantings, primarily in the central section of the park, from the post-war period. Over the past three decades, singular coniferous trees were planted — blue and European spruces, European red pines and bushes — mostly common snowberries and lilacs, as well as, to a smaller extent, ninebarks, mock-oranges, dogwoods, junipers and roses. Over the past decade, a number of foreign species were introduced: tulip trees and London planes, as well as domestic trees, mostly hornbeams, beeches and larches. The trees and bushes from this period, especially self-seeded ones and those planted accidentally, contributed to the obscuring of historical visual axes. The second

group consists of 328 items. The basic skeleton of the current tree population consists of trees planted in the first half of the twentieth century. These are primarily: Norway maples and ash trees, while less numerous ones include: larches, black locusts, sycamores, hornbeams, lindens and eastern white pines. There are individual specimens of fruit trees, a common oak, a beech, a hawthorn, a white willow, a pin oak and a bird cherry. The third group consists of 37 items, trees aged between 71 and 120 years, planted in the second half of the nineteenth century. They are the remains of the original park layout, and consist of ash trees, Norway maples, common oaks, small-leaved lindens, chestnuts, larches and sycamores. The fourth group, aged 170 or more, includes only one tree — a common oak that grows in a tree cluster near the northern border of the park (Zachariasz, Szar, Szar, 2017) (ill. 7).

5. VALUES OF THE COMPLEX THAT DEFINE ITS GENIUS LOCI

5.1. Composition and the landscape — current state

The manorial or palace complex is a large-scale spatial composition, which, apart from the mansion and the garden and service buildings, also included typical avenues, mid-field tree clusters, utility gardens, fields and forests (cf. *Słownik geograficzny*, 1883). These layouts currently operate in a spatial structure and landscape that are completely different than their original versions. The park in Kościelec mostly preserved its fundamental features arising from active exposition⁵, with contributing factors including a favourable placement in the landscape, on a slope with a considerably incline and an exposed palace site, which is currently embedded in the landscape via the terrace on which it had stood. Additional elements are attractive internal visual linkages. The passive exposition is also favourable, as the site is visible from Nałkowskiej, Główna, and Dworska streets as a solid wall of greenery, while from the east it attracts attention via the chestnut avenue (Parkowa Street).

The park's composition is primarily based on its plant layout. The primary park interior structure has been retained. Large trees with solitaire forms: purple beeches and groups of pines and larches build the interiors' majestic character. Despite the absence of

⁵ Active exposition — a case where outwards visual openings were made in park interiors, that would point to distant landscapes and specific vistas. Passive exposition — composing a layout in such a way so that it would be easily identifiable in the landscape.

the palace, which used to be the local landmark, the damage to infrastructural buildings and the presence of a new element, the military memorial, the degree of preservation of historical substance is significant. The *plateau*, the remains of the palace, terminates the vista, and continuous to play a compositionally important function, and is currently an observation platform of sorts for the meadow, with views towards the city. The original layout of park paths did not survive, apart from the approach avenue and a service path leading to the buildings of the former grange with a passage between buildings. Due to a lack of constant maintenance, they lost the character of an interior, and are currently located from the north from the side of Nalkowskiej Street and from the east. This also stemmed from their contact with the grange area and the border of the park, which, remodelling projects and changes in surrounding land use considered, had not been conducive to the preservation of a legible composition. The fragment reaching eastwards the most is currently a neglected, labyrinthine orchard.

The monument situated at the bottleneck of the meadows had a decidedly negative impact on the park's composition and its historical character. Aggressive in form, with an elaborate shape with stairs, it disrupt the entirety's compositional layout. In specific frames, it obscured the view towards the north. Its relocation was a positive development. However, its presence was an element of the sacred and this commemorate function contributed to there being no greater interference with the park during the post-war period.

5.2. Forms of the sacred in manorial complexes, with a particular emphasis on Kościelec

The element that continues to co-define the *genius loci* of the park in Kościelec are various forms of the sacred that can be isolated here. Sacredness is perceived as a unique property of a place, associated with religion, yet features of the sacred can be gained by any place, object or person (Kopaliński, 1991; Alexander et al., 2008). Special and unique properties of space — physical and compositional — form the *genius loci*. The uniqueness of the landscape, the features of vistas, all contribute to creating sacredness, with the sublimity of perception as an aesthetic category often being a key characteristic of such a space (Burke, 1754; Morawski, 1961; *The Genius*, 1988; Zachariasz, 2013). When discussing the sites and landscape in question, we can identify various forms of the sacred, their impact and the spatial relationships between them:

- the sacred landscape: a visual feature, a link between landmarks or proximity — previously there were two landmarks: the church and the palace, now only the church remains;
- the sacred as a compositional accent: the statue of Christ the Merciful on the corner of the stone wall surrounding the park; a wooden cross near the turn into the park avenue (Parkowa Street) and a house-type shrine at Główna Street, which stands around 100 m away from the church;
- the soundscape: the tolling of bells at the church, singing during church services and processions around its building, or processions that carry the dead from the church to the nearby parish cemetery (along Główna Street) (Kozak, 2013; Bernat, 2015);
- names — meaning: the name of the village is derived from the word for church, ‘kościół’ in Polish (Długosz-Kurczabowa, 2009);
- the sacred of nature, the majesty and grandeur of wonderful vistas along with the mutability of nature, the mystery of nature, references to aesthetic categories: beauty, picturesqueness and sublimity, which is further enhanced by the presence of the church (Burke, 1754; *The Genius*, 1988; Tatarkiewicz, 1988; Zachariasz, 2013);
- an element that crystallises space — the military grave (the new monument) on the park grounds, an alien element due to its function, but that gives the place a contemplative character. The structure added a commemorative space to the sacred of nature and contributed to the emergence of a unique place-based sacredness in the garden salon zone. After considerable efforts, the monument was dismantled in 2017 and the grave was relocated to the parish cemetery in Chrzanów.

5.3. Development phases of the palace and park complex's composition

The basis for the interpretation of the phases of historical alterations of the garden were archival studies and the current state of the art, landscape and tree population analyses (species and age stratigraphy).

Phase I: between the sixteenth century and the second half of the eighteenth century — no data about the manorial complex layout, although there are mentions of its existence.

Phase II: between the second half of the eighteenth century and 1883 — the first detailed information on the complex's layout is provided by the cadastral plan from 1848 and its later mutations. It shows a large manorial complex with an extensive service section and a then-fashionable landscape park, in the so-called English style. The division into

the service section with the utility garden that has a geometric layout and a park with a freeform composition is legible. There are two major spatial landmarks in the village's landscape: the church and the palace. The mansion in Kościelec, at the time probably having a single storey, was an impressive masonry building, with an avant-corps protruding towards the garden. Situated at the summit of a hill, in the terrace of the Chechło River, it acted as a dominant element of the park's composition. From the east it bordered on the service buildings. They were wooden, with a square-shaped plan, with an internal courtyard.

An avenue that turned perpendicularly from the road to Chrzanów led to the complex. It allowed entry into the park in its central zone, but not directly up to the palace. The approach, along an oval line, delineated near the border of garden interiors, sequentially revealing various vistas and controlling experiences so as to surprise the observer, enabled one to reach the garden-side façade of the palace. An approach to the palace on an arched path is a design solution recommended by period practitioners, such as Humphry Repton (Zachariasz, 1998, 2002). Access to the service section and to the mansion is shared only along the first section of the avenue (present-day Parkowa Street) and is divided later on. The width of paths in the park indicates wheeled transport (carriages), the use of horses and walking. The avenues are very wide in the central zone (they appear to be off-scale), and in the approach section (around the great meadow). The avenues in the landscape park encircle clearly defined park interiors with legible walls from mixed tree clusters. The narrower strolling paths, with arched courses, supplement the form of the interior, and lead along the tree clusters from the east side of the great meadow. In the northern section they meander, and in the easternmost fragment there is wilderness. The paths were intended to show the greatest amount of various types of vistas. They were delineated along, among others, a smooth, sunny meadow, they meandered in the forest, and provided access to an observation point. Contrasts were much prized during the period. The edges of the meadows were marked as strips of mixed deciduous and coniferous tree populations. The border from the south was also planted with strips of trees (they differ on the cadastral plans). In the lower section of the great meadow, from the eastern side near the path, a water feature was marked, perhaps a pond or fountain. There were no other marked water features in the complex (ill. 8).

From the side of the southern façade, near the wall, a circular roundabout was located, which was probably a flower arrangement, which performed decorative functions.

The service buildings were mostly wooden structures (one in the utility garden was marked as masonry). They consist of two complexes located to the east and west of the road leading to the present-day Dworska Street. They form courtyards. Supposed service buildings were marked near the observation point near the bend of the present-day 29 Listopada Street and in the utility garden.

Phase III: 1883–1945 — in 1883, architect T. Stryjeński remodelled the palace for Count Antoni Wodzicki. A new mansion was created. At this time, the park achieved its most perfect form. The park survived in its form as depicted on the cadastral plan from 1848. Indicative sketches recorded changes in the layout of service buildings. There is no information on the design of the beds, parterres, and the intermediate level. The only information provided by the cadastre from 1926 is a different plant arrangement than the one from 1848. It shows beds from cover plants near the palace, near the oval approach. The roundabout was linked from the road near the grange in front of the southern façade. A photograph from 1938 shows blooming trees on the terrace (magnolias?) and pines as accents.

Phase IV: 1945–2021 — due to an agricultural reform, the manorial property was parcellated. The park became public property. A monument to Soviet soldiers was placed in it. The palace, which burned down during the war, endured in the form of a romantic ruin up to the middle of the 1980s, when it was dismantled due to posing a threat. The complex survived within its historical borders, but partially lost its compositional features due to neglect. Up to 2017, no comprehensive restoration of the park had been done, and only necessary maintenance was performed. It is currently being restored.

5.4. Stylistic analysis and composition assessment

Without more in-depth investigation, it is difficult to determine how the layout of Kościelec's complex had looked like before the eighteenth century. Perhaps it consisted solely of a utility garden, located at the same site where it is now, on a flat site adjacent to the approach road. In its nineteenth-century form, the complex in Kościelec can be categorised as a medium-sized layout, designed during the period of landscape garden design development. The two successive Austrian plans, mostly cadastral ones, provide a very good overview of the garden's post-1848 form. The element that distinguishes this palace complex is the significant incline of the terrain, which also provides visual perspectives towards the north, with a view of Chrzanów, and a large meadow

of the garden salon framed by wonderful, tall trees with solitaire-like forms of beeches and groups of eastern white pines and larches. The local complex can be qualified as belonging to a group of landscape sites that represent a Romantic, partially Naturalist style, with a beautiful-type interior layout (*The Genius*, 1988; Tatarkiewicz, 1988; Zachariasz, 2013).

A natural hornbeam-oak forest and the incline of a riverside terrace were employed in its design. The freeform composition of the park is visible, as are the irregular plant placements, both in groups and as individual specimens. Various types of interiors are present, with some having a clear wall of tall plants, but there are also objective and subjective interiors. The path from the north that meanders in a labyrinthine interior, amidst tall trees, is a type of wilderness with a small, crescent-shaped square.

The circulation layout in the park is based on avenues with soft, oval outlines, which J. Bogdanowski (2000) labelled as calligraphic designs, as they can be seen as an early application of this form. The circulation is divided — the palace is accessed by an ornamental park, while the service section can be reached from the side of the approach avenue. The approach to the palace has an arched course, and reveals a succession of views, grading experiences so as to surprise the observer. From a chestnut avenue one can see the regular utility garden and service buildings. The eastern entrance to the park via large meadows begins in a bottleneck that frames views. The approach to the palace provides additional vista sequences, with views of a meadow with groups of trees and view windows towards Chrzanów. This course layout is distinctive for Romanticism, as is the use of evergreen plants that co-create the scenery with architecture. The palace is not visible right from the start, as it can be seen only after some time. The paths that surround the park's interiors and that meander between them have an *ambulatio* character (intended for strolling).

Large interiors with subjective boundaries that represent the beautiful type predominate. The observation meadow, the scenic character of the layout, the asymmetry of applied plant forms highlights the various types of interiors. Contrasting views are important in the park, and landscapes intended to mimic nature are to surprise viewers. Both deciduous and coniferous trees are present, and greenery is richly formed — with clumps, solitaires, a wilderness along the outline, avenue-based layouts, and entering the landscape via the avenues. There are no parterres, which were replaced by extensive lawns and accents (freestanding elements present in lawns include fountains, ponds, a singular tree, or a group or flowerbed).

6. ASSESSMENT OF THE CURRENT FUNCTION OF THE PARK (2017)

Despite damage to buildings, the park, in its main compositional framework, has survived in relatively good condition. This was mostly caused by the placement of a soldiers' grave in the central portion of the park, the proximity of the church, and the municipality maintaining the area as public greenery. At present, the park's condition is unsatisfactory. There are areas where there is a clear deficit of regular maintenance, as evidenced by fragments with dense and neglected trees, which requires purging from already mature self-seeded plants, and additional maintenance. The intermediate level and flower beds did not survive, but distinctive elements of the local composition, namely large meadows framed with trees, did.

The fencing off of a part of the service buildings with an unaesthetic, secondary fence, and their new industrial use, are unfavourable from the standpoint of the historical complex's coherence. On the other hand, the site's user provides it with maintenance, even if it is basic. Only a fully formulated conservation programme based on a local spatial development plan (planned tourism-related use) would incorporate it into the area of the historical park complex and create a coherent whole.

The current arrangement of the park is insufficient in terms of meeting the needs of residents. Neglected zones attract unwanted users and generate acts of vandalism. A deficit of paved paths is conducive to spontaneous desire path formation or even the entry of vehicles into the park. The heavily damaged park wall could pose a threat to users. The park is popular, and is also along the path local residents take when going to the church.

The park requires radical restoration procedures and must be restored to its former glory so as it can act as a document to the excellence of its period and an essential element of the cultural landscape of Chrzanów.

7. CONSERVATION GUIDELINES FOR THE RESTORATION PROPOSAL (2017)

The park in Kościelec is valuable both on the scale of the city and the region, and is crucial to the city's identity. The elements of the park that need to be placed under conservation include: the historical spatial layout — the plan of greenery, roads, surviving structures and the relationship between the site and the landscape. The public park is needed by Chrzanów's residents as a place to

spend their free time in (Program Rewitalizacji, 2016). It provides people of all ages an opportunity to be close to nature. However, the current state of the park does not make use of its full potential for rest and recreation.

The following matters are explored in the process of restoring the park: the site's degree of preservation, proposed trajectories of alteration and function. A suitable standard of reconstruction and landscaping shall bring a great many societal, environmental, and cultural benefits. It shall lead to an increase in the place's attractiveness and enhance landscape quality. The historical park could become Chrzanów's green hallmark, an example of a beautiful nineteenth-century mansion garden that currently has a new function.

The current park does not comply with standards proper for sites of its rank and the function that it is to perform, namely a public space. It is neglected, unarranged (there is no furniture and the paths have become overgrown), while trees that in some fragments grow in highly dense clusters lower its compositional value (cf. greenery management). In terms of development, the site's capacity should not be exceeded, and the programme should be adapted to the park's historical character, while accounting for historical determinants that do not endanger the presence of the sacred due to the proximity of the church and the grandeur of nature.

The composition of the park in Kościelec was mostly based on a plant layout. Its distinctive elements include the plant walls of interiors and solitaire forms. In terms of greenery, it is necessary to structure the composition and increase its legibility by clearing the area from self-seeded trees as a part of implementing the greenery management design. Proper selection of species, trees and bushes that would reference original ones, with species used in Płaza, which had the same owners, is important. It is recommended to supplement and increase the legibility of park interiors around their edges using bushes and cover plants.

It should be noted that the comfort of use and the maintenance of the historical park and palace complex requires continued expenditure. Maintenance work should be performed systematically. The work performed on the site, e.g., the execution of technical designs, should be performed under the supervision of a conservation officer. In the case of engaging in excavation, archaeological reconnaissance should be considered, especially around the palace, near the site of the fountain or the pond in the meadow and in the vicinity of the ravine near the great meadow.

8. GREENERY MANAGEMENT DESIGN

Due to changes proposed in the restoration project, it is proposed to remove certain trees from the park. This recommendation applies primarily to the youngest plants with the lowest historical value. They are typically self-seeded specimens of the black locust and the goat willow, and in some cases of the common maple and the ash tree, in addition to random plantings of the European plum and the blue spruce. These trees disrupt the historical compositional layout and in some places clash with the planned scheme of park avenues. Tree removal recommendations also apply to the plateau, where numerous self-seeded plants appeared at the site of the palace. Some clusters of the common snowberry, black elder, ninebark, and rose that clash with the avenues were also marked for removal. A significant part of these plants from the first age group was planned for removal due to maintenance. The remaining self-seeded plants were used as an essential building block of the lower level of the plant groups. These plants shall form the natural succession of the existing old trees, which shall gradually die off, and shall replace bushes in naturalistic parts.

It is recommended to perform maintenance work on old trees, especially those that are considered monuments.

9. RESTORATION DESIGN

The restoration programme of the park accounts for its historical character, its previous function, historical alterations, compositional linkages and contemporary determinants, including local regulations and resolutions, the local spatial development plan (2007) and the revitalisation programme (2016), following which Kościelec and Pogorzyce housing estates noted the highest population increases in Chrzanów, and Kościelec was acknowledged as a friendly place. The relocation of the grave and memorial of Soviet soldiers was assumed. Thus, while respecting historical determinants and post-war history, an extension of the site's functional programme was included.

The park in Kościelec is of district-wide significance, and due to its historical character its importance is notable both at the city and regional level. It is an element of a system of green city areas, which is why it is important to link it with the lake near the Dam and the Chechło River valley towards Rospontowa via bicycle traffic.

The phase indicated for restoration was identified as the period when the site had its most formal

character, namely between the middle of the nineteenth century and the Second World War (phases II and III), when the complex belonged to the Wodzicki and Starzeński family. It enjoyed a period of intensive development at the time and had a clear layout with a legible, harmonious composition of a landscape park in a beautiful layout, with calligraphically delineated avenues and large meadows, where plants and the picturesque shape of the terrain provided a basis for interior design.

The restoration design of the park in Kościelec utilised, apart from historical research that culminated in a set of guidelines, a place analysis that led to an in-depth reconnaissance of the area, an analysis of plant cover and greenery management. The proposed programme also covers the area where the grave and monument to Soviet soldiers is located.

The park in Kościelec is a historical site. It should offer residents of every age a space for recreation: places for strolling and rest and, to a limit degree, arising from the historical character of the space and its recreational and cultural theme, amenities like playgrounds and gazebos, which could be used to play music. The park hosted the Medieval Market of St. Nicholas in 2012–2015, which attracted many patrons.

Extensive meadows are highly distinctive of the park in Kościelec. The groups and strips of trees that surround them are likewise attractive. It also has an attractive undergrowth, which consists of sciophytes: herbaceous and cover plants, e.g., wild garlic. It was assumed that the park should feature more light, both to improve the health of trees and enhance the compositional features of the park.

9.1. Circulation layout

The current circulation layout is the outcome of numerous alterations and the sanctioning of desire paths. It is proposed to increase the functional linking of all of the park's parts, which is to be accomplished by a partial reconstruction of the historical circulation layout. In the design, the former calligraphic layout was reconstructed wherever possible while accounting for the existing layout of historical trees. The paths, following historical plans and period design solutions, were planned to have wide arching courses, so that they could guide visitors along a sequence of extensive interiors, whose attractions include picturesque, 'expressive' trees and groups of trees (ill. 9).

It is proposed for the surface courses to be made from natural materials in neutral colours (e.g. bright

beige), used in historical parks. In avenue layouts, in the tree strip that acts as the eastern wall of a large interior perpendicularly to Parkowa Street, a compacted earth surface without steel tape. Threats to the root systems of trees should be accounted for while doing so, and avoid excessive interference when preparing ditches. This also applies to other sensitive fragments of the tree–path contact zone. Extreme caution is advised when working on monument trees, e.g., the purple beeches near the eastern wall of the great meadow.

9.2. Conceptual proposal — greenery

The trees and the terrain are the fundamental material of the park's spatial structure. The plants remain in a close relationship with the natural environment's conditions and the history of the site. Plant removal procedures were proposed that will beneficially affect the design of park interiors. In the species selection, the design features plants that are already present in the park, and period guidebooks were consulted, including those authored by Edmund Jankowski (1888, 1895). The design also used the plant set used in the park in Płaza, which belonged to the Starzeński family (Zachariasz, 2012).

Meadows were revealed, as were visual ducts, and accents were designed, consisting of colourful plants inspired by the site, e.g. purple beeches, pines and magnolias. An intermediate level was introduced, featuring bushes, carpet plants, perennial beds and one theme garden with plants that attract butterflies and birds. The design also features their introduction into areas with good insolation. Due to these procedures, patches of periodically colourful bushes will distinguish and accentuate key places. The proposed species included, among others, roses and rhododendrons, hortensias, wayfarers, deutzias, and dogwoods. In shaded places, sciophytic perennials were placed: geraniums, spiderworts, windflowers, lilies of the valley, violets and liverworts. The perennials proposed are an ornament not only during the blooming season, but throughout their entire vegetation period, due to their varied colours and leaf textures.

The plant variants of trees, bushes and flowers that are to be renewed must be selected and a species continuity must be ensured. Regular maintenance is also essential. A long-term maintenance and renewal programme is necessary, that would also account for interventions in sudden emergencies (e.g., the dying of a tree).

9.3. Park furniture and technical infrastructure

It is necessary to introduce park furniture and technical infrastructure into the park⁶. When selecting furnishings, the principle of limiting elements was employed so as not to excessively interfere with the character of garden interiors, with neutral, contemporary patterns proposed, without clear stylistic features, with maximum unification. Some of the elements should be designed individually for the park. The infrastructure necessary for technical reasons should not adversely affect the park's perception or threaten its plants.

The park is not to be fenced, as it is possible to introduce low fences such as metal tape on posts. A closed-circuit television installation was designed. A proposal of an irrigation system was prepared. Parking spaces for visitors are to be located in three areas as stipulated in the local spatial development plan — along Nałkowskiej Street, along Parkowa Street and in the southern part of the park, from the side of Dworska Street.

10. CONCLUSIONS

The primary objective of the restoration of the park in Kościelec was to give the site a proper rank via a functional programme and compositional procedures such as highlighting and binding the historical layout, underlining the park interiors and making them more legible (Zachariasz, Szar, Szar, 2017). One of the basic measures that are to achieve this goal is a correction of plants, mostly the removal of trees in poor sanitary and health condition, and any self-seeded plants which also lower the health and compositional value of specimens that grow nearby (Zachariasz, 2016). The second essential measure is to recreate park avenues and remove desire paths. The third key procedure is the introduction of an intermediate level in the form of picturesque groups of bushes, cover plants and perennial beds.

The restoration design recreates a layout modelled after a historical one while accounting for preserved greenery, a flowerbed-based utility garden that is to be adaptively reused as a recreational space with a gazebo, colourful and blooming plants and the site of the former palace and service buildings. The garden, in reference to its previous function, is to be used for strolling and contemplation. However, new

⁶ The following park furniture elements were introduced: benches, litter bins, bicycle stands, illumination, information plaques, a musical gazebo, an vehicle entry blockade, a low fence around the playground, outdoor fitness equipment, a birdfeeder, playground equipment, a public toilet and closed-circuit television.

functions and associated park furniture were introduced, so that the site could better operate as a public park. However, the site's capacity is crucial. Overdevelopment and the introduction of improper forms and materials could prove a threat and erase the unique value that is the presence of the sacred here.

The park's composition was retained as freeform, with a calligraphic layout of gentle curves. However, there are fragments where geometric elements were used, namely a flowerbed garden, which was previously a utility garden, and is now a meadow with a rose garden. The intention was to restore each interior to its rank and use them in compliance with the requirements of future users. A greater compositional and functional linking of all parts of the park was also proposed, as now the multitude of entrances due to desire paths depreciates the park.

At the same time, the remains of the palace should be subjected to a conservatorial and structural investigation. The development plan permits reconstruction, and there is a proposal of showing it virtually. It was assumed that the plateau shall be cleared of self-seeded plants. In the case of engaging in reconstruction work on the palace, any demolition and construction work should be preceded by archaeological reconnaissance.

SUMMARY

The proposed restoration project assumes a functional programme extended to include contemporary functions, which is crucial to the current functioning of the historical site. It is important not to lose the coherence of the entire layout during staged design, and not to erase its stylistic unification, historical spatial layout and the sacred, which has embedded itself into its identity and *genius loci* since the beginning of the layout's existence.

REFERENCES

PUBLISHED WORKS:

- Alexander, Ch. et al. (2008), *Język wzorców. Miasta, budynki, konstrukcja (Pattern Language)*, Gdańsk: GWP.
- Bernat, S. (2015), *Dźwięk w krajobrazie. Podejście geograficzne*, Lublin: Wyd. UMCS.
- Bogdanowski, J. (2000), *Polskie ogrody ozdobne: historia i problemy rewitalizacji*, Warszawa: Arkady.
- Burke, E. (1757), *Philosophical Inquiry into the Origin of Our Ideas of Sublime and Beautiful*, London.
- Chrzanowski, T., Kornecki, M. (1982), *Sztuka Ziemi Krakowskiej*, Kraków: Wyd. Literackie.
- Ciołek, G. (1978), *Ogrody polskie*, Bogdanowski J. (ed. and suppl.), Warszawa: Arkady.

- Długosz-Kurczabowa, K. (2009), *Słownik etymologiczny języka polskiego*, Warszawa: PWN.
- Jankowski, E. (1895), *Kwiaty naszych ogrodów*, Warszawa: G. Sennewald.
- Jankowski, E. (1888), *Ogród przy dworze wiejskim*, Warszawa.
- Katalog zabytków sztuki w Polsce*, vol. I, b. 4, Powiat chrzanowski (1952), J. Szablowski. (oprac.) Warszawa: Państwowy Instytut Sztuki, pp. 16–17.
- Kopaliński, W., (1991), *Słownik symboli*, Warszawa: Wiedza Powszechna, pp. 270–271.
- Kozak, M. ‘Sacrum i dźwięk w krajobrazie Krakowa’, *Prace Komisji Krajobrazu Kulturowego*, 21/2013, pp. 23–35.
- Krasnowolski, B. (1999), ‘Zabytki i wartości kulturowe’ [in:] *Chrzanów: studia z dziejów miasta*, t. II, *Chrzanów współczesny*, cz. 1, Chrzanów: Muzeum w Chrzanowie, pp. 231–276.
- Krasnowolski, B. (2011), ‘Pałac w Kościelcu’ [in:] *Dziedzictwo kulturowe i przyrodnicze ziemi chrzanowskiej*, proceedings of a popular science session organised on the occasion of the fiftieth anniversary of the Museum in Chrzanów, M. Szymaszkiewicz (ed.), Chrzanów: Muzeum w Chrzanowie, pp. 53–63.
- Krasnowolski, B. (2015), *Palace, dwory i folwarki powiatu chrzanowskiego*, Chrzanów: Muzeum w Chrzanowie.
- Majdecki, L. (1993), *Ochrona i konserwacja zabytkowych założen ogrodowych*, Warszawa: PWN.
- Morawski, S. (1961), *Studia z historii myśli estetycznej XVIII i XIX wieku*, Warszawa: PWN.
- Pęckowski, J. (1934), *Chrzanów — miasto powiatowe w województwie krakowskim*, Chrzanów.
- Połaczek, S. (1914), *Powiat chrzanowski w W. Ks. Krakowskiem: monografia historyczno-geograficzna*, Kraków, (first ed. 1894).
- Rejestr ogrodów polskich*, b. 1–7, W. Plapis (ed.), Warszawa: PWN, published in the years 1964–1969.
- Słownik geograficzny Królestwa Polskiego i innych krajów słowiańskich* (1883), B. Chlebowski (ed.), vol. IV, Warszawa, p. 447.
- ‘Parki i ogrody zabytkowe w Polsce. Stan 1991’, *Studia i Materiały. Ogrody*, 1/1992, p. 103.
- Świątek, S. (1998), ‘Miasto i społeczeństwo przełomu XIX i XX wieku’ [in:] *Chrzanów: Studia z dziejów miasta i regionu do roku 1939*, Chrzanów: Muzeum w Chrzanowie, pp. 183–240.
- Tatarkiewicz, W (1988), *Dzieje sześciu pojęć*, Warszawa: PWN.
- The Genius of the Place. The English Landscape Garden (1620–1820)*, (1988), J.D. Hunt & P. Wilson (eds.), MIT Press.
- Zachariasz, A. (1998), ‘Polskie osiemnasto- i dziewiętnastowieczne traktaty ogrodnicze w bibliotece dworskiej — teoria i praktyka’ [in:] *Dwór polski w XIX wieku: zjawisko historyczne i kulturowe*, T. Hrankowska (ed.), Warszawa: SHS, pp. 125–165.
- Zachariasz, A. ‘Odczytywanie historii zapisanej w krajobrazie’, *Roczniki Geomatyki*, vol. V, 8/2007, pp. 43–56.
- Zachariasz, A. ‘Ogród dworski — wybrane charakterystyczne elementy i motywy’ [in:] *Dwór polski. Zjawisko historyczne i kulturowe* (2002), A. Sieradzka (ed.), Kielce: SHS, pp. 353–375.
- Zachariasz, A. ‘Przydatność archiwalnych źródeł kartograficznych dla współczesnych badań krajobrazowych’, *Prace Komisji Krajobrazu Kulturowego*, 16/2012, pp. 63–83.
- Zachariasz, A. ‘Sacrum i ogród — wzniosłość i *genius loci* miejsca’, *Prace Komisji Krajobrazu Kulturowego*, 22/2013, pp. 113–127.
- Zachariasz, A. ‘Zabytkowe ogrody — problemy rewaloryzacji, utrzymania i zarządzania w świetle zaleceń Karty Florenckiej’, *Prace Komisji Krajobrazu Kulturowego*, 10/2008, pp. 150–161.
- Ziemia chrzanowska i Jaworzno. Monografia*, collective work, J. Lewandowska (ed.), Kraków: Wydawnictwo Literackie, 1969.
- Ziemia chrzanowska. Jaworzno*, collective work, M. Stańko (ed.), Kraków 1967.

CARTOGRAPHIC SOURCES:

- Galicia and Bucovina (1861–1864), Second military survey of the Habsburg Empire, 1:28800, Österreichischen Staatsarchiv; http://mapire.eu/en/map/europe_1850, (accessed: 15.02.2017).
- Kataster (1848, 1873), Kościelec in Galizien, Krakauer Kreis, 1:2880, original, Galician cadaster, 29/280/0/4.1/479, National Archives in Krakow (hereinafter AN).
- Kataster (1848), Kościelec in Galizien, Krakauer Kreis (1848, 1850), 1:2880, coloured lithographic copy, 29/280/0/4.1/481, AN in Krakow.
- Kataster (1826), Kościelec, park, cadastral map, 1:2880, black-and-white lithographic copy, AN in Krakow.
- Kościelec (1943), zespół pałacowo-parkowy, 11794631@WIG, Mapa Szczegółowa Polski 1:25000 (1929–1939), 1943, http://www.mapywig.org/m/WIG_maps/series/025K_german/48-29_D_Krenau_1943_BWNG_UL.jpg, (accessed: 18.03.2017)

ONLINE SOURCES:

- Bromboszcz, S. ‘Chrzanów. Park w Kościelcu wymaga remontu’, *Gazeta Krakowska*, 4 September 2016, <http://www.gazetakrakowska.pl/wiadomosci/malopolska-zachodnia/a/chrzanow-park-w-koscielcu-wymaga-remontu,10582116/>, (accessed: 20.05.2017).
- Bromboszcz, S. ‘Chrzanów. Ruszyła rozbiórka mogiły żołnierzy radzieckich w Kościelcu’, *Gazeta Krakowska*, 18 December 2017, <http://www.gazetakrakowska.pl/wiadomosci/malopolska-zachodnia/a/chrzanow-ruszy-la-rozbiorka-mogily-zolnierzy-radzieckich-w-koscielcu-zdjecia,12779285/>, (accessed: 02.2018).
- Ekshumacja szczątków żołnierzy radzieckich już w połowie przeprowadzona*, 27 January 2018, <http://chrzanow.naszemiasto.pl/artukul/ekshumacja-szczatkow-zolnierzy-radziecki-juz-w-polowie,4390270,art,t,id,tm.html>, (accessed: 02.2018).
- ‘Żołnierze rosyjscy spoczywający w Kościelcu doczekali się swojego miejsca na cmentarzu’, *Przełom*, 28 February 2018, <https://przelom.pl/22150-zolnierze-rosyjscy-spo-czywajacy-w-koscielcu-doczekali-sie-swojego-miej-sca-na-cmentarzu.html?60ba700c9dd92b672db59eb-30bf91896>, (accessed: 25.07.2021).

LEGAL ACTS:

- Miejscowy plan zagospodarowania przestrzennego dla terenu byłego zespołu parkowo-pałacowego w Kościelcu. Dz. Urz. Woj. Małop. (2007), no. 784, item 5157.
- Program Rewitalizacji Gminy Chrzanów (2016), Uchwała Nr XXVI/234/2016 Rady Miejskiej w Chrzanowie.
- Rejestr pomników przyrody powiatu chrzanowskiego, Dz.Urz. Woj.Małop. (2004), no. 85, item 1086.
- Ustawa o Instytucie Pamięci Narodowej (1998), Dz.U. 1998 no. 155 as amended.
- Ustawa o cmentarzach i chowaniu zmarłych (1959), Dz.U. 1959, no. 11 item 62 as amended.
- Ustawa o ochronie przyrody (2004), Dz.U. 2004 no. 92 item 880 as amended
- Ustawa o ochronie zabytków i opiece nad zabytkami (2003), Dz.U. 2003 no. 162 item 1568 as amended

UNPUBLISHED WORKS:

- Anyszek, E. (1956), *Zespół pałacowy w Kościelcu*, term project, typescript, Archiwum Katedry Architektury Krajo-
brazu Wydziału Architektury Politechniki Krakowskiej.

- Chrzanowski, T. (1968), Karta ewidencyjna zabytków architektury i budownictwa (so-called white chart), Archiwum Wojewódzkiego Małopolskiego Konserwatora Zabytków w Krakowie, hereinafter Archiwum WMKZ.
- Górski, B. (1996), *Koncepcja programowo-przestrzenna przebudowy zabytkowego założenia parkowego Chrzanów – Kościelec*, Kraków, Archiwum UM Chrzanów.
- Kosielski, J. (1980), *Ewidencja parku w Chrzanowie Kościelcu*, Kraków, typescript, Archiwum WMKZ.
- Witosławska, M. (architektura), (2016), *Projekt rewaloryzacji parku w Kościelcu. Etap I – Konserwacja renowacja i odtworzenie muru, konserwacja figury, projekt ścieżek parkowych oraz przebudowa schodów*, Archiwum UM Chrzanów.
- Zacharias, J. (2016), *Inwentaryzacja zieleni i gospodarka zielenią dla parku pałacowego w Kościelcu*, unpublished work, Pracownia Zieleni Kraków, Archiwum UM Chrzanów.
- Zachariasz, A., Szar, K., Szar, J., (2017) *Projekt rewaloryzacji parku pałacowego w Kościelcu w Chrzanowie. Etap II – projekt zieleni z uproszczonym studium historyczno-kompozycyjnym*, by Hydroplant 2017, in the author's archive.