

**WOJCIECH RYMSZA-MAZUR**

dr inż. arch.  
Institute of Landscape Architecture, Faculty of Architecture  
Cracow University of Technology  
e-mail: wojciech.rymsza-mazur@pk.edu.pl

# TOŻSAMOŚĆ MIEJSC ZWIĄZANYCH Z AUSTRO-WĘGIERSKIMI ZAŁOŻENIAMI ZAPLECZY MILITARNYCH WE WSPÓŁCZESNEJ ARCHITEKTURZE KRAJOBRAZU – PROJEKTY, KREACJE KONSERWATORSKIE, REALIZACJE

## IDENTITY OF PLACES LINKED TO THE AUSTRO-HUNGARIAN MILITARY FACILITY ARRANGEMENTS IN CONTEMPORARY LANDSCAPE ARCHITECTURE – DESIGNS, CONSERVATION CREATIONS, EXECUTIONS

### STRESZCZENIE

Artykuł niniejszy stanowić ma przyczynek do szerszych rozważań i dyskusji dotyczących pomijanych wciąż kwestii garnizonowej architektury krajobrazu, jej kanonu – istoty miejsca, jego tożsamości. Jak dotąd zagadnienia przestrzeni garnizonowej, jej atrybuty – architektura, elementy zagospodarowania, zieleni znajdowały się poza nurtem naukowych rozważań, stanowiąc swoiste tabu z różnych racji i cezur. Jako tereny zamknięte, a po zakończeniu wojskowych funkcji, jako powojkowe, predysponowane są szczególnie do pełnienia znaczącej roli w relacjach urbanistycznych obszarów śródmiejskich, ich współczesnych kreacji konserwatorskich. W przywołanych projektach i realizacjach stanowiąc mogą przykłady kierunków rozwoju uwzględniających ich uprzednią wojskową tożsamość – ducha miejsca.

**Słowa kluczowe:** tożsamość miejsca, kanon miejsca, architektura krajobrazu, założenia garnizonowe, kreacje konserwatorskie

### ABSTRACT

This paper is intended as a contribution to broader considerations and discussions on the still overlooked issues of garrison landscape architecture, its canon – the essence of the place, its identity. Thus far, the issues of garrison space, its attributes – architecture, elements of development and organised greenery – have been beyond the mainstream of scientific deliberations and constituted a peculiar taboo for various reasons and due to specific transition points in history. Being both closed areas and, after the end of their military functions, post-military ones, they are particularly suitable for playing a significant role in urban relations of inner-city areas and their contemporary conservation creations. In the referenced designs and executions, they can provide examples of development directions that take into account their previous military identity – the spirit of the place.

**Keywords:** identity of a place, canon of a place, landscape architecture, garrison concepts, conservation creations

## WPROWADZENIE

Zagadnienie tożsamości miejsca istotne staje się także w odniesieniu do dawnych austro-węgierskich zespołów zapleczy militarnych, związanych przestrzennie i architektonicznie z urbanistyką i krajobrazem wielu historycznych ośrodków miejskich Europy Środkowej i Południowej. Rozpatrywane w aspekcie podjętej tematyki krajobrazu garnizonowego, potrzeby celowości dalszego jego bytu, perspektyw i kierunków jego adaptacji oraz kreacji stanowią zasadniczą kanwę niniejszego artykułu. Możliwości takie otwierają się obecnie coraz szerzej wraz z procesami przemian geopolitycznych, nowych idei miastotwórczych, jak też współczesnych nam doktryn militarnych, uwalniających z wojskowej jurysdykcji tereny dawnych zapleczy garnizonowych.

Jak dotąd zagadnienia przestrzeni garnizonowej z jej atrybutami – architekturą, elementami zagospodarowania, a zwłaszcza istotną zorganizowaną zielenią znajdowały się poza zasadniczym nurtem naukowych rozważań. Traktowane były na zasadzie nieistniejącego, pomijanego, swoistego tabu z różnych zresztą przyczyn, racji, cezur.

Tematyka artykułu wskazuje na potrzebę nawiązania do dzisiejszych rozważań i poglądów dotyczących przyjmowanych pojęć, odwołujących się do architektury krajobrazu w aspektach kanonu miejsca, jego tożsamości<sup>1</sup>.

Dotyczy to również celu przewodniego niniejszego opracowania, wobec braku dotychczas odniesień do pojęcia krajobrazu garnizonowego z jego składnikami struktury urbanistycznej i architektonicznej w organizmie miasta, jego historii, ugruntowanej wojskową funkcją obszaru i przestrzeni, tradycją miejsca. W tym zakresie garnizonowa architektura krajobrazu, jej kanon, a zatem istota miejsca – jego tożsamość włączona zostaje i uzupełnia ciąg opisowy kompozycji krajobrazowych w sposobie użytkowania terenu, jak też aksjomatów jego klasyfikacji<sup>2</sup>.

Powiązania historycznych obszarów w granicach dawnego Cesarstwa Austriackiego i Austro-

-Węgier, a współcześnie geopolitycznych, etnicznych, kulturowych i gospodarczych relacji kilkunastu odrębnych państwowości funkcjonujących obecnie w strukturach wspólnotowych Unii Europejskiej wskazuje zdaniem autora na pełną zasadność przyjętych w artykule ram czasowych i terytorialnych.

Obszary zabudowy garnizonowej, jak i strefy militarne przemysłu, kończąc swoje wojskowe przeznaczenie stanowią dzisiaj często tereny o wyjątkowo atrakcyjnych lokalizacjach. Tereny te, tożsame w ówczesnych realiach wojskowych, jako obszary zamknięte, po zakończeniu wojskowych funkcji stanowiące tereny powojenne, predysponowane są szczególnie do pełnienia znaczącej roli w relacjach urbanistycznych obszarów śródmiejskich, które poprzez współczesne kreacje generować mogą nowe modele przestrzeni publicznej, zawierając również elementy historii miejsca. Działania takie z powodzeniem wprowadzane w obszary poindustrialne zachowują przy tym część dawnej tożsamości<sup>3</sup>, mogą być więc wykorzystywane w adaptacjach i kreacjach terenów powojennych w znaczeniu zespołów garnizonowych o złożonych już ówczesnie programach, a także militarne przemysłu. W projektach, jak też realizacjach przywołanych w artykule stanowią przykłady zrównoważonych kierunków rozwoju<sup>4</sup>, uwzględniających także ich uprzednie, wojskowe przesłanie tożsamości zapisane przeszłością ducha miejsca.

## CEL I ZAKRES

Celem podjętej tematyki jest próba weryfikacji roli garnizonowej architektury krajobrazu, jako istotnej części składowej krajobrazu miast w świetle współczesnych przemian, jak też zaznaczenia jego dzisiejszych wartości w zmieniających się okolicznościach, ideach i kierunkach miastotwórczych oraz ewolucji planowania<sup>5</sup>. Dotyczy to zarówno zagadnień pla-

<sup>1</sup> Myczkowski Z., Krajobraz wyrazem tożsamości w wybranych obszarach chronionych w Polsce, wydanie drugie, seria Architektura, Monografia 285, Wydawnictwo PK, Kraków 2003, s. 11–13; Ibidem, s. 24. „Tożsamość jest „najgłębszą” zależnością zachodzącą między percypowanym przez człowieka krajobrazem (otoczeniem) wraz z jego historycznie nawarstwionymi elementami: treścią (kulturą, tradycją miejsca) i formą (kanonem miejsca)”.

<sup>2</sup> Zachariasz A., O architekturze krajobrazu, kompozycji krajobrazu i specjalistycznej terminologii – rozważania wprowadzające [w:] Prace Komisji Krajobrazu Kulturowego, Nr 32/2016, s. 19.

<sup>3</sup> Kosiński W., Paradygmat miasta 21 wieku: pomiędzy przeszłością polis a przyszłością metropolis / Paradigm of city of the 21st century: between the past of the polis and the future of the metropolis, Wydawnictwo Politechniki Krakowskiej, Kraków 2016, s. 167.

<sup>4</sup> Zachariasz A., Zieleń jako współczesny czynnik miastotwórczy ze szczególnym uwzględnieniem roli parków publicznych, seria Architektura, Monografia 336, Wydawnictwo Politechniki Krakowskiej, Kraków 2006, s. 17, 18.

<sup>5</sup> Böhm A., O czynniku kompozycji w planowaniu przestrzeni, wyd. Politechnika Krakowska, Kraków 2016, s. 8, 9. „... gdyż planowanie zawsze poprzedzone jest poznaniem. Ono zaś nie rodzi się jedynie z rejestracji aktualnych faktów – ale z możliwości ich interpretacji. Nie jest to wykonalne bez odwołania się do pamięci – a więc do czasu przeszłego”.



Il. 1. Kampus Politechniki Krakowskiej – tożsamość miejsca czytelna w odrestaurowanych elewacjach budynku sztabowego i batalionowego dawnych koszar Arcyksięcia Rudolfa widocznych od strony traktu warszawskiego, (fot. W. Rymśza-Mazur, 2013)

Il. 2. Pula – współczesny obraz zachowanej tożsamości dawnych terenów garnizonowych miasta, arsenału, alei komunikacyjnej i basenów portowych Cesarskiej Marynarki Wojennej, (fot. W. Rymśza-Mazur, 2011)

Il. 3. Lewocza – zachowana tożsamość miejsca w relacjach krajobrazowych panoram starego miasta podbudowanego XIX wieczną zabudową koszarową na tle panoramy Gór Lewockich, (fot. W. Rymśza-Mazur, 2008)

Il. 1. The campus of the Krakow University of Technology – the identity of the place, visible in the renovated facades of the staff and battalion building of the former barracks of Archduke Rudolf. View from the Warsaw route, (photo: W. Rymśza-Mazur, 2013)

Il. 2. Pula – a contemporary image of preserved identity of the town's former garrison grounds, arsenal, transport avenue and port basins of the Imperial Navy (photo: W. Rymśza-Mazur, 2011)

Il. 3. Levoča – preserved identity of the place in landscape relations of the old town panoramas, complemented with the nineteenth century barracks building against the panorama of the Levoča Mountains (photo: W. Rymśza-Mazur, 2008)

nistycznych, kompozycyjnych, własnościowych, jak i podejścia do ochrony krajobrazu w znaczeniu jego tożsamości, odniesienia do działań adaptacyjnych, kreacji, nowych wzorców i modeli kształtowania dawnych garnizonowych przestrzeni. Jest to

również próba wskazania sposobów postępowania w oparciu o wybrane przykłady rozwiązań z zakresu rewitalizacji przestrzeni oraz architektury zaplecza militarnego w krajobrazach miast na obszarach dawnych Austro-Węgień. Nadto stanowi także wskaza-

nie potrzeby poszerzenia niewątpliwie mało rozwiniętych badań w tym zakresie. Przywołane w części opisowej badań przykłady prezentują określony model postępowania adaptacyjnego, przy wykorzystaniu spektakularnych atutów miejsca, jego tożsamości i otwartych nadal możliwości kreacji konserwatorskich z misją zachowania wartości stanowiących cenny nierzadko przekaz minionej epoki<sup>6</sup> [il. 1–3].

## STAN BADAŃ

Do jednych z najbardziej charakterystycznych założeń zaplecza militarnego, występujących w Europie Środkowej i Południowej zaliczyć można niewątpliwie austro-węgierskie zespoły garnizonowe. Ich układy przestrzenne, architektura i zieleń, czytelną są do dzisiaj, tworząc specyficzną postać garnizonowej zabudowy w bliskich najczęściej relacjach z układami historycznej zabudowy miast na obszarach wszystkich niemal państw w granicach dawnych Austro-Węgier. Przegląd szeregu z nich pod kątem relacji krajobrazowych potwierdza swoistą doktrynę przestrzenną i kanon architektury oraz znaczący udział w tożsamości miejsca – krajobrazu miejskiego, współcześnie także odniesień do perspektyw ich adaptacji i kreacji w procesach planistycznych, jako współczesnych czynników miastotwórczych. Analiza szerszego zasobu założeń garnizonowych w przestrzeniach miast wskazuje, iż dotychczasowe, nieliczne na ogół opracowania dotyczące takiej problematyki nie odnosiły się niemal wcale do zagadnienia krajobrazu garnizonowego, zasadniczo z przyczyn obowiązywania cezury wojskowej przez kolejne dekady. Możliwości takie otwarły dopiero historyczne przemiany w tej części kontynentu europejskiego końca XX i początku XXI stulecia<sup>7</sup>.

<sup>6</sup> Kadłuczka A., Czytanie i interpretacja znaków przeszłości, czyli: dlaczego?, co? i jak? mamy chronić (preliminaria) [w:] Karta Krakowska 2000 dziesięć lat później, praca zbiorowa pod red. A. Kadłuczki, seria Architektura, Monografia 400, Wydawnictwo PK, Kraków 2011, s. 37–41.

<sup>7</sup> Rymśza-Mazur W., Specyfika zieleni zapleczy militarnych Austro-Węgier na wybranych przykładach miast i twierdz, Praca doktorska, Politechnika Krakowska im. Tadeusza Kościuszki, Wydział Architektury, Kraków 2017, s. 275. „Spośród austro-węgierskich założeń zaplecza militarnego najliczniejszą grupę stanowią zachowane do dzisiaj zespoły koszarowe. Ich zunifikowane i wyposażone w charakterystyczne układy zieleni kompleksy o zróżnicowanym statusie użytkowania i ochrony, znajdują się także w strefach śródmiejskich historycznych miast objętych częściową lub pełną ochroną konserwatorską. Stosunkowo znaczna liczba koszarowych zespołów nadal znajduje się w użytkowaniu wojska, stanowiąc założenia całkowicie wyłączone z jurysdykcji cywilnej. Kontynuacja garnizonowych funkcji zapewni niewątpliwie utrzymanie ich pierwotnych, mili-

W bieżącym stuleciu zauważalna jest powiększająca się baza opracowań dotyczących architektury krajobrazu, jak też powołanie się na szereg aspektów jego znaczeń, pojęć, ról w przeobrażeniach i rozwoju organizmów miejskich, ochrony jego dawniejszych wartości. Wciąż jednak krajobrazy garnizonowe austro-węgierskich zapleczy militarnych, ich tożsamość miejsca i udział w badaniach oraz opracowaniach dla potrzeb planistycznych nie jest w wystarczającym stopniu uwzględniany. W pozytywnym stopniu odnotować należy przytoczone opracowania przywołanych poniżej przykładów, znajdujące swoje odzwierciedlenie w koncepcjach, adaptacjach i kreacjach konserwatorskich takich założeń, projektowanych i realizowanych w ostatnich latach<sup>8</sup>.

## OPIS BADAŃ

Do dalszych rozważań przyjęto trzy reprezentatywne założenia uwzględniające garnizonową tożsamość miejsc oraz relacje w krajobrazach miast:

- Zespół koszarowo-logistyczny Twierdzy Kraków w północnej części miasta – rewaloryzacja, adaptacja i współczesne kreacje takich za-

tarnych atrybutów tożsamości miejsca, zachowując zwykłą historyczną substancję budowlaną i przestrzenną w mało zmienionej formie do czasu zakończenia wojskowego użytkowania. Założenia te o różnej skali wartości stanowiąc będą coraz częściej otwarty i złożony problem urbanistyczny oraz konserwatorski pod względem ich dalszego przeznaczenia, ustalenia zakresu ochrony, uwarunkowań i możliwości adaptacyjnych”.

<sup>8</sup> Myczkowski Z., Śródulśka-Wielgus J., Wielgus K., Rymśza-Mazur W., Chajdys K., Latusek K., Zapolska O., Malinowska L., Myczkowska K., Koncepcja architektoniczno-krajobrazowa oraz funkcjonalno-użytkowa adaptacji kampusu Politechniki Krakowskiej przy ul. Warszawskiej w Krakowie wraz z budynkiem d. aresztu, jako centrum muzealno-edukacyjnego turystyki kulturowej w historycznym zespole garnizonowym Twierdzy Kraków – siedzibie Politechniki Krakowskiej im. Tadeusza Kościuszki, Politechnika Krakowska, Wydział Architektury, Instytut Architektury Krajobrazu, Zakład Krajobrazu Otwartego i Budowli Inżynierskich, Kraków 2010; Jurkowski R., Muzeum Armii Krajowej, Koncepcja pokonkursowa, AIR Jurkowsy Architekci Biuro Autorskie Spółka z o.o., Katowice 2006; Jurkowski R., Rozbudowa i przebudowa Muzeum AK, Kraków ul. Wita Stwosza 12, Projekt budowlany, AIR Jurkowsy Architekci Biuro Autorskie Spółka z o.o., Katowice 2008; Generalni Urbanistyczny Plan Grada Pule („Służbene novine Grada Pule” br. 5a/08, 12/12, 5/14, 8/14 – pročišćeni tekst, 10/14, 13/14, 19/14 – pročišćeni tekst i 7/15), Pročišćeni tekst i grafika Generalnog urbanističkog plana Grada Pule (Službene novine br. 9/15), Elaborat broj P-GUP-8/2015 izradenom od Upravnog odjela za prostorno uređenje Grada Pule u kolovozu 2015. godine; Rekonstrukcia bývalých kasární v Levoči [w:] Eurostav, v spolupráci s Ing. arch. Máriou Čutkovou pripravila redakcia, Vydavateľstvo Eurostav s. r. o. Bratislava, 12/2011, s. 38–41.

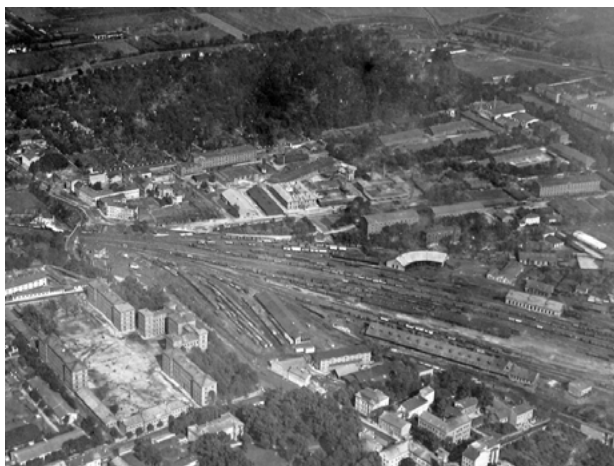
łożeń jak Politechnika Krakowska przy ulicy Warszawskiej w dawnych koszarach Arcyksięcia Rudolfa oraz Muzeum Armii Krajowej przy ulicy Wita Stwosza w dawnym zespole koszarowo-magazynowym.

- Nowe garnizonowe miasto w austro-węgierskiej Twierdzy Pola – rewaloryzacja oraz możliwości współczesnych kreacji strefy garnizonowej i industrialnej współczesnego miasta.
- Koszary w Lewoczy – zrealizowana adaptacja i kreacja konserwatorska powojkowej architektury i przestrzeni w granicach współczesnego rezerwatu starego miasta dla potrzeb Centrum Rehabilitacji, Średniej Szkoły Pedagogicznej, Katolickiego Uniwersytetu Pedagogicznego z Rużomberku.

Analizę wybranych przykładów austro-węgierskich zapleczy militarnych ujęto w aspekcie historycznej tożsamości miejsc, późniejszych adaptacji i współczesnych kreacji w istotnych relacjach z architekturą krajobrazu miast. Odwołując się do znanych definicji tożsamości miejsca, kanonu, czasu, krajobrazu, ich kryteriów i charakterystyk przyjęto, iż określenia te odnieść można również do architektury krajobrazu garnizonowego, posiłkując się obecnie uznawanymi pojęciami. Kierunek taki obrazują także wybrane przykłady o różnej wielkości, skali relacji i idei przestrzennych jako wyrazu tożsamości.

Jednym z pierwszych zrealizowanych w latach 70. XIX wieku wzorcowych zespołów koszarowych były koszary Arcyksięcia Rudolfa w Twierdzy Kraków zlokalizowane przy wylotowym z miasta trakcie warszawskim. Zapoczątkowały one realizację garnizonowej, koszarowo-logistycznej zabudowy w północnej części miasta, w powiązaniu z militarną koleją i zespołem dworca krakowskiego [il. 4, 5].

Ten największy i najbardziej okazały, modelowy zespół koszarowy w Twierdzy Kraków przetrwał w niezmiennym układzie przestrzennym i architekturze przez kolejne dekady XX wieku. Po upadku Austro-Węgier przejęty został przez Wojsko Polskie (koszary króla Jana III Sobieskiego), a podczas okupacji niemieckiej w koszarach stacjonowały oddziały Luftwaffe. Po II wojnie światowej większą część zespołu koszarowego przekazano dla powołanej wówczas Politechniki Krakowskiej. Proces adaptacji zespołu dla potrzeb uczelni rozpoczęto z końcem lat 40. XX wieku, a prowadzona od lat 60. rozbudowa (nadbudowa gmachu głównego, dwóch budynków batalionowych oraz ich przeszklonych ryzalitów) wzmocniła monumentalny charakter budynków koszarowych, stanowiących do dzisiaj ciekawe zestawienie form modernistycznych z militarną XIX wieczną architekturą. Koszarowy plac ćwiczeń przekształcono na uczelniany dziedziniec zakom-



Il. 4. Kraków – widok arialny od strony południowo-zachodniej na kwartał zabudowy koszarowo-zapleczewej z drugiej połowy XIX i początku XX wieku, widoczny zespół koszar Arcyksięcia Rudolfa i zaplecza aprowizacyjne twierdzy, powiązane z układem komunikacyjnym, (MLP, 1919)



Il. 5. Obszary austro-węgierskich zapleczy garnizonowych, koszarowych i aprowizacyjnych Twierdzy Kraków w północnej części miasta, powiązane z układem komunikacyjnym na współczesnej ortofotomapie, [z:] *Ortofotomapa*, Urząd Marszałkowski Województwa Małopolskiego, Wojewódzki Ośrodek Dokumentacji Geodezyjnej i Kartograficznej w Krakowie

Ill. 4. Krakow – aerial view from the south-western side to the quarter of barracks and back-office building from the second half of the 19<sup>th</sup> and the beginning of the 20<sup>th</sup> century, visible barracks of Archduke Rudolf and the provisioning base of the fortress, connected with the layout of transportation routes (MLP, 1919)

Ill. 5. Areas of the Austro-Hungarian garrison, barracks and provisioning facilities of the Krakow Fortress in the northern part of the city, connected with the communication system on a contemporary orthophotomap, [in:] *Ortofotomapa*, Marshal's Office of the Małopolskie Province, Provincial Center for Geodetic and Cartographic Documentation in Krakow

ponowany ciągami wewnętrznej komunikacji pieszej i kołowej, wydzielającej układy zielenców z nasadzeniami licznych gatunków drzew i krzewów. W obszarze jego wnętrza zrealizowano w różnych latach pawilonowe obiekty, a w późniejszym okresie zespół stołówek organizujący nową modernistyczną pierzeję wnętrza. Z początkiem XXI wieku przeprowadzono adaptacje obiektów dawnych stajni, później kotłowni na cele audytoryjne, a obiekty te stały się pierwszą adaptacją konserwatorską historycznej zabudowy zapleczewej. W ostatnim dziesięcioleciu Politechnika Krakowska przeprowadziła działania rewitalizacyjne całości dawnej koszarowej części zespołu. Odrestaurowano ceglane elewacje i dostosowano budynki do współczesnych standardów z zachowaniem ich historycznych form i detali. Opracowano programy, koncepcje i projekty założenia obejmujące zagadnienia konserwatorskie, funkcjonalno-przestrzenne, komunikacyjne, a także zieleni dziedziczna i dawnych ogrodów oficerskich, utrzymujących relacje z przestrzenią publiczną [il. 6].

Zwracają uwagę czytelne i ciekawe relacje architektury frontowych elewacji gmachów Politechniki w pierzei ulicy Warszawskiej z powstałą na przeciwległych kwartałach zabudową apartamentową o regularnych, „niemal militarnych” układach i bryłach budowli, posiadających również ceglany wystrój elewacji. Docelowo kontynuowana jest rewitalizacja całego kampusu PK obejmująca także zachodnią część dawnego zaplecza militarnego z włączeniem historycznej zabudowy w przyszłą wizję uczelni w obszarze miasta.

Niewątpliwie przeprowadzana w różnych okresach drugiej połowy XX wieku, a także w bieżącym stuleciu adaptacja i rewitalizacja zespołu dokumentuje zachowanie w zasadniczym wymiarze urbanistycznym i architektonicznym jego wizerunku w skali miejsca i garnizonowego krajobrazu miasta [il. 7].

W latach 80. XIX wieku rozbudowa zapleczy twierdzy objęła także tereny po północno-wschodniej stronie układu torowego dworca krakowskiego, na których powstał rozległy zespół aprowiza-



Il. 6. Kampus Politechniki Krakowskiej – Koncepcja rewitalizacji terenu historycznego założenia koszarowego, [z:] *Koncepcja architektoniczno-krajobrazowa oraz funkcjonalno-użytkowa adaptacji kampusu Politechniki Krakowskiej przy ul. Warszawskiej w Krakowie wraz z budynkiem d. aresztu, jako centrum muzealno-edukacyjnego turystyki kulturowej w historycznym zespole garnizonowym Twierdzy Kraków – siedzibie Politechniki Krakowskiej im. Tadeusza Kościuszki*, autor Prof. Z. Myczkowski z zespołem, Politechnika Krakowska, Wydział Architektury, Instytut Architektury Krajobrazu, Zakład Krajobrazu Otwartego i Budowli Inżynierskich, Kraków 2010.

Ill. 6. The campus of the Krakow University of Technology – revitalisation concept for the area of the historical barracks complex, [in:] *Architectural and landscape concept as well as functional and functional adaptation of the campus of the Cracow University of Technology at ul. Warszawska in Krakow together with the building of the former detention center as a museum and educational center of cultural tourism in the historic garrison complex of the Krakow Fortress – the seat of the Cracow University of Technology*, author Prof. Z. Myczkowski with the team, Krakow University of Technology, Faculty of Architecture, Institute of Landscape Architecture, Department of Open Landscape and Engineering Structures, Krakow 2010.

cyjno magazynowy Twierdzy Kraków oraz zaplecza warsztatowo magazynowe artylerii. Ta techniczno-gospodarcza strefa zlokalizowana została pomiędzy traktem warszawskim, terenami kolejowymi, a ulicą Rakowicką. W strefie tej wzniesiono szereg budynków o różnym przeznaczeniu, które realizowane były od lat 80. XIX wieku, i przebudowywane aż po czasy I wojny światowej<sup>10</sup>. Zasadnicze budynki mieściły: piekarnię forteczną zbudowaną w miejscu śródszańca dawnego bastionu IV, dawne koszary przebudowane w późniejszym okresie na fa-

<sup>9</sup> Myczkowski Z., Środulska-Wielgus J., Wielgus K., Rym-sza-Mazur W., Chajdys K., Latusek K., Zapolska O., Malinowska L., Myczkowska K., *Koncepcja architektoniczno-krajobrazowa oraz funkcjonalno-użytkowa adaptacji kampusu Politechniki Krakowskiej przy ul. Warszawskiej w Krakowie wraz z budynkiem d. aresztu, jako centrum muzealno-edukacyjnego turystyki kulturowej w historycznym zespole garnizonowym Twierdzy Kraków – siedzibie Politechniki Krakowskiej im. Tadeusza Kościuszki*, Politechnika Krakowska, Wydział Architektury, Instytut Architektury Krajobrazu, Zakład Krajobrazu Otwartego i Budowli Inżynierskich, Kraków 2010.

<sup>10</sup> Purchla J., *Rozwój przestrzenny, urbanistyczny i architektoniczny Krakowa doby autonomii galicyjskiej i Drugiej Rzeczypospolitej* [w:] *Kraków nowe studium nad rozwojem miasta*, praca zbiorowa pod redakcją J. Wyrozumskiego, Towarzystwo Miłośników historii i zabytków Krakowa, Kraków 2007, s. 624.



Il. 7. Kampus Politechniki Krakowskiej (pierwotnie koszary Arcyksięcia Rudolfa) – widoczna adaptacja i rewaloryzacja zespołu oraz sąsiedztwo z nową zabudową biurowo-apartamentową, (fot. W. Rymusza-Mazur, 2016).

Ill. Il. 7. The campus of the Krakow University of Technology (originally barracks of Archduke Rudolf) – visible adaptation and revalorisation of the complex with neighbouring new office and apartment development (photo: W. Rymusza-Mazur, 2016).

brykę konserw, magazyny chłodnicze i pralnię. Już po wybuchu I wojny światowej zrealizowany został obiekt koszarowo magazynowy zaadaptowany w bieżącym stuleciu na Muzeum Armii Krajowej. Pierwotna, prosta i oszczędna architektura tego budynku w swoich ceglanych elewacjach i zwartej bryle otaczającej wewnętrzny dziedziniec zawierała w sobie surowe cechy wojskowego, koszarowego budownictwa tamtej epoki. Obiekt wymagał kompleksowej konserwacji i przebudowy funkcjonalnej w dopuszczalnej konserwatorsko skali, umożliwiającej powstanie muzealnej placówki odpowiadającej standardom technicznym i zaszczytnej funkcji przewidzianej programem, mieszcząc zbiory i archiwa największej podziemnej formacji zbrojnej okresu II wojny światowej [il. 8].

Wizja architektoniczna powstałego obiektu stanowi połączenie zachowanej zewnętrznej bryły, jego elewacji z współczesną technologią, pozwalającą poszerzyć ekspozycję o przestrzeń funkcjonalną pod przeszklonym zadaszeniem wewnętrznego dziedzińca, a także włączyć w program symboliki muzeum jego części podziemne. Na uwagę zasługuje fakt, że adaptowany budynek, będący częścią dawnego zespołu aprowizacyjnego Twierdzy Kraków znalazł się obecnie w całkowicie nowej relacji z układami zabudowy miejskiej. Sąsiaduje bowiem z klasztorem Karmelitów Bosych oraz komunikacyjną infrastrukturą związaną z przebudowanym układem drogowym ulicy Wita Stwosza, obsługującym nowy zespół dworca autobusowego pomiędzy infrastrukturą



Il. 8. Muzeum Armii Krajowej, adaptacja konserwatorska dawnego garnizonowego założenia – fasada frontowa (fot. W. Rymusza-Mazur, 2011).

Il. 8. Museum of the Home Army, conservational adaptation of the former garrison complex – front facade (photo: W. Rymusza-Mazur, 2011).

nowego dworca kolejowego, a historyczną zabudową ulicy Lubomirskiego<sup>11</sup>.

Należy zauważyć, że zespół aprowizacyjno-magazynowy był swoistym kombinatem żywieniowo zaopatrzeniowym, którego wielkość i wielofunkcyjność sprawdziły się także po dalszej rozbudowie twierdzy o kolejny pierścień fortów na dalekich przedpolach miasta. Po upadku monarchii zespół ten użytkowany był, aż do lat 90. XX wieku przez wojsko, a następnie przeszedł w posiadanie Skarbu Państwa jak i osób prywatnych. Od tego czasu ulegał postępującej degradacji, a dzisiejszy stan poszczególnych obiektów jest znacznie zróżnicowany.

Kluczowym będzie w przyszłości sposób rozwiązania komunikacji pieszej muzeum z w/w zespołami oraz przyszły sposób zagospodarowania sąsiednich terenów, a także formy architektoniczne przyszłej ich zabudowy z racji ważnego kontekstu krajobrazowego. Zachowany powinien bowiem zostać militarny charakter przestrzeni, jaką organizują funkcjonujące do dzisiaj zespoły i obiekty wojskowe wzdłuż ulicy Rakowickiej. Ich architektura garnizonowa w krajobrazie miasta stanowi doskonale zachowaną przestrzeń militarną czasów końcowej fazy realizacji Twierdzy Kraków.

W rozważaniach garnizonowej tożsamości miejsca i architektury krajobrazu austro-węgierskich zapleczy militarnych niewątpliwie wyjątkowym zało-

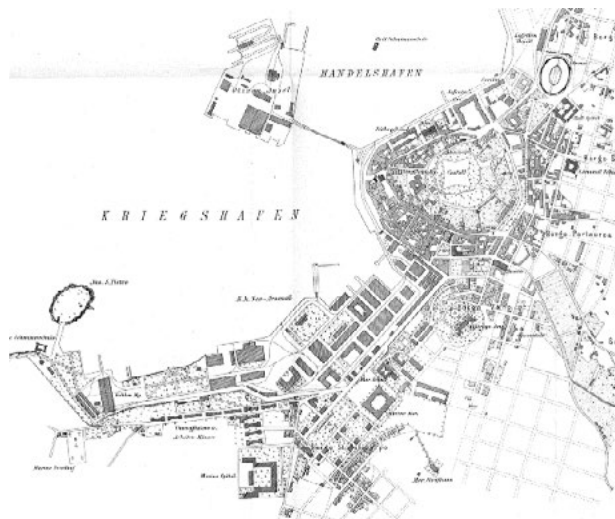
<sup>11</sup> Jurkowski R., Muzeum Armii Krajowej, Koncepcja pokonkursowa, AIR Jurkowsky Architekci Biuro Autorskie Spółka z o. o., Katowice 2006.



Il. 9. Pola – plan z 1852 roku wyznaczenia nowego układu nadbrzeży portowych, lokalizacji arsenału i garnizonowego miasta, (Sveučilišna knjižnica u Puli)

Ill. 9. Pula – a plan from 1852 designating a new layout of port quays, location of the armory and the garrison town (Sveučilišna knjižnica u Puli)

żeniem jest Pola (współcześnie chorwacka Pula), od drugiej połowy XIX wieku główna baza austriackiej marynarki wojennej, silnie ufortyfikowana twierdza morska oraz zespół nowego miasta garnizonowego. Miasto o starożytnej przeszłości – dawna rzymska kolonia wojskowa, port wojenny, twierdza, garnizon, a równocześnie miejsce znamienitej antycznej sztuki, architektury, urbanistyki z patrycjuszowskimi willami i śródziemnomorskimi ogrodami stanowiło prężny gospodarczo i kulturowo ośrodek miejski. O jego randze zaświadczać zachowane do dzisiaj relikty antycznych budowli, a bogatą historię dokumentują liczne badania z różnych okresów po upadku Austro-Węgier. Znamienny jest także fakt zbieżności antycznej, militarnej przeszłości miasta z wskrzeszoną po czasach upadku i wiekach zapomnienia wojskową funkcją realizowanej od połowy XIX stulecia nowej adriatyckiej metropolii militarnej. Spoglądając na ten proces z współczesnej perspektywy był to niewątpliwie powrót do militarnej tożsamości miejsca, w jego lokalizacji, funkcji, architekturze i zieleni zorganizowanych na miarę nowoczesnej architektury i techniki wojskowej, warownej, garnizonowej i przemysłowej. Towarzyszyła tym procesom, niemal równolegle, fascynacja antycznymi odkryciami. Te dwie postacie miasta stworzyły podstawy dla zaistnienia w jego wykreowanym wówczas obszarze swoistej magii miejsca, jego krajobrazu kontynuowanego w nowych okolicznościach, perspektywach, jak też wielu aspektach, przy znaczącym udziale także innych inspiracji kulturowych – sztuki, literatury, architektury,



Il. 10. Pola – plan nowego wojskowego miasta z 1886 roku w relacji do historycznej tożsamości miejsca i militarnej zabudowy portu i arsenału, [za:] *Pola seine Vergangenheit, Gegenwart und Zukunft. Eine Studie. Mit vier Tafeln, enthaltend Ansichten und Pläne*, Drick und Verlag von Carl Gerold's Sohn, Wien 1886

Ill. 10. Pula – the plan of a new military town from 1886 in relation to the historical identity of the place and the military development of the port and the arsenal, [in:] *Pola seine Vergangenheit, Gegenwart und Zukunft. Eine Studie. Mit vier Tafeln, enthaltend Ansichten und Pläne*, Drick und Verlag von Carl Gerold's Sohn, Vienna 1886

przenikania stylów etc. Na tożsamość omawianego założenia składało się bowiem szereg czynników, z których wiodącym była zasadnicza sfera militarna, w tym industrialna – port, stocznia, arsenał, twierdza, zaplecze techniczne i infrastruktura, dopełnione o sferę cywilną, pełniącą w tym wojskowym ośrodku rolę pomocniczą, zwłaszcza w pierwszych dekadach jego rozwoju, przy silnie zaznaczonych powiązaniach i odniesieniach do historii i relikwów miejsca oraz nazewnictwa (aspekty kulturowe).

Nowe garnizonowe miasto Pola z jego kanwą układu urbanistycznego, lokalizacją zasadniczych funkcjonalnie zespołów i obiektów, zaplanowano kompleksowo i docelowo już w początkowych fazach podjętej realizacji. Istnieją współczesne opracowania dotyczące badań relacji założenia do antycznej osnowy miasta, na której opierano podziały i kierunki rozwoju jego garnizonowego układu<sup>12</sup>. Świadczą o tym pierwsze, oparte na planach, garnizonowe realizacje z lat 50. i 60. XIX wieku. Obszar garnizonowego miasta wyznaczały potrzeby militarne i industrialne – budowa arsenału, bazy okrętów wojennych i stoczni, co wiązało się z przebudową wybrzeży,

<sup>12</sup> Krizmanić A., Prostorni razvitak austrijske Pule [w:] Tri tisuće godina povijesti Pule, Pula Tri tisućljeća mita i stvarnosti, Histroia Croatica C.A.S.H., Pula, 2005, s.113–192.

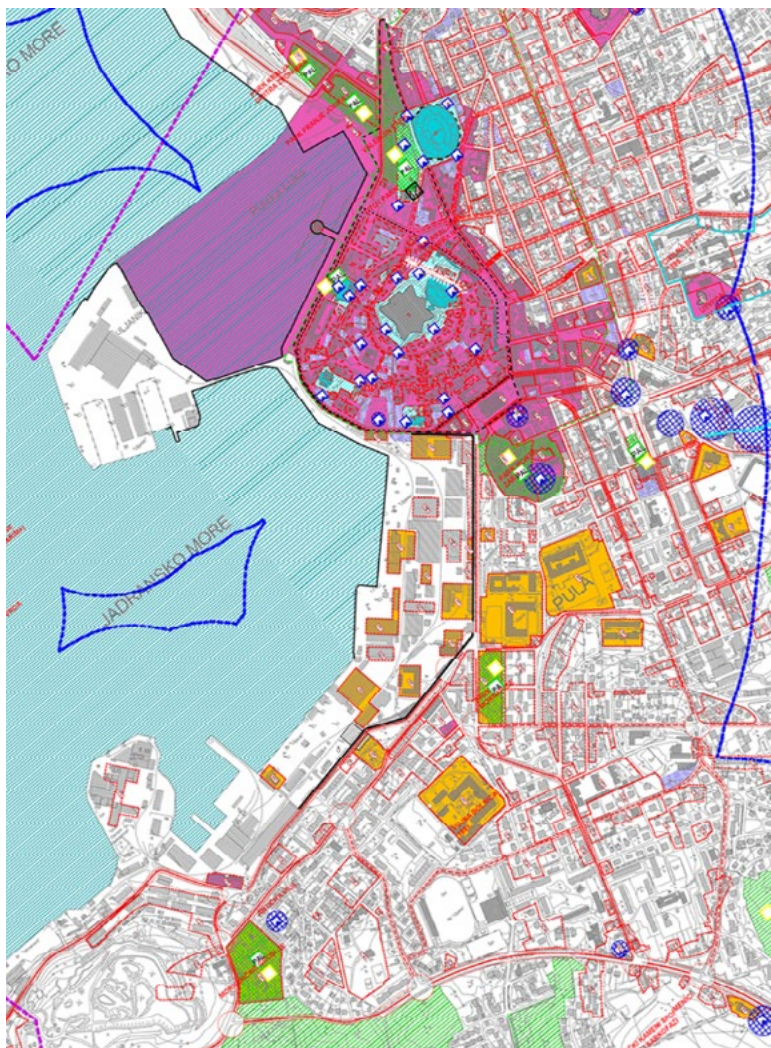


uksztaltowaniem basenów i nadbrzeży portowych, połączeniem mostem wyspy Oliwnej z lokalizacją doków i stoczni okrętów wojennych [il. 9].

Istotne były również nawiązania do zastanych dominant naturalnych i układów historycznych (cytadela – forteca, dawny układ miasta z kreacją miejskiej przestrzeni, nadbrzeżnej Rivy i Monte Zaro). Działania te stanowiły podstawy zachowanych do dzisiaj krajobrazów miasta z elementami układów części antycznej i garnizonowej z relacją głównych elementów urbanistycznych – funkcji, podziału wyznaczonego obszaru, komunikacji i zieleni dwóch parków wojskowych oraz przyobiektowych założeń ogrodowych (szpitala marynarki wojennej, rezydencji admirała, oficerskiego osiedla mieszkaniowego oraz szeregu znaczących użytkowo i reprezentacyjnie budowli wojskowych w obszarze nowego miasta jak i historycznej jego części) [il. 10].

Projekt ten realizowany był konsekwentnie, co dowodzą kolejne plany sytuacyjne, realizacyjne, etapowe i wykonawcze z całego okresu niemal 70. lat do czasów I wojny światowej. Przykładowo, dopiero w końcu XIX wieku ukończono realizację założenia architektoniczno-ogrodowego świątyni garnizonowej, dominującej nad arsenałem i portem wojennym. W procesie kształtowania i kreowania nowego miasta garnizonowego, wraz z upływem lat wymieniano także strukturę architektoniczną budowli, np. kasyno oficerskie z 1871 roku zastąpiono nowym obiektem zrealizowanym w 1913 roku, przy zachowaniu pierwotnej zasadniczej kompozycji ogrodowej.

Wszystkie te działania wpłynęły na dalsze dzieje założenia, które w okresie włoskim (po I wojnie światowej), jak i późniejszym okresie jugosłowiańskim zachowały i odtwarzały w zasadniczym zrębie pierwotny układ przestrzenny i artefakty architektoniczne oraz przyrodnicze w zróżnicowanym stopniu precyzji (z wyjątkiem elementów ideowych), niemniej w zakresie wystarczającym dla przetrwania klimatu oraz ducha miejsca do czasów współczesnych. Zachowała się więc duża ilość oryginalnej i niewiele zmienionej architektury o różnym stopniu zachowania konserwa-



Il. 11. Fragment Generalnego Planu Urbanistycznego miasta Puli, obejmujący tereny zabudowy garnizonowej wraz z wymaganiami i propozycjami ochrony, [z:] Generalni Urbanistički Plan Grada Pule, Službene novine br. 9/15, Uvjeti korištenja, Broj kartografskog prikaza: 4.1.A, 4.1.B., Mjerilo 1:5000, [za:] Grad Pula, <http://www.pula.hr/uprava/uprava/upravni-odjeli-i-sluzbe/upravni-odjel-za-prostorno-uredenje-komunalni-sustav-i-imovinu/prostorni-planovi/prostorni-planovi-na-snazi/> (dostęp: 21.10.2016).

Ill. 11. Fragment of the General Urban Planning Layout of the town of Pula, including garrison areas with requirements and proposals for protection [in:] Generalni Urbanistički Plan Grada Pule, Službene novine br. 9/15, Uvjeti korištenja, Broj kartografskog prikaza: 4.1.A, 4.1.B., Mjerilo 1:5000, [in:] Grad Pula,

<http://www.pula.hr/uprava/uprava/upravni-odjeli-i-sluzbe/upravni-odjel-za-prostorno-uredenje-komunalni-sustav-i-imovinu/prostorni-planovi/prostorni-planovi-na-snazi/> (accessed on 21.10.2016)

torskiego, a także liczne gatunki zieleni znaczących krajobrazowo założeń parkowych.

Miasto stanowi do dzisiaj swoisty fenomen przenikania się starożytnych relikwów rzymskiej kolonii i czytelnego nadal okresu habsburskiego – militarnej świetności, widocznych w historycznym krajobrazie współczesnej chorwackiej metropolii. Po czasach Republiki Jugosławii, jej rozpadu i wojny bałkańskiej, w ramach Republiki Chorwacji jako członka wspólnoty europejskiej otwiera się nowa karta w hi-



Il. 12. Lewocza – zespół koszarowy w urbanistyce rezerwatu starego miasta, [z:] Úrad geodézie, kartografie a katastra SR, Mapový Portál Katastra Nehnutelností, Geodetický a kartografický ústav Bratislava, <http://mapka.gku.sk/mapovyportal/?basemap=imagery&zoom=9&lng=20.5904&lat=49.0255> (dostęp: 26.02.2017)

Ill. 12. Levoča – a barracks complex in urban development of the old town reserve, [in:] Úrad geodézie, kartografie a katastra SR, Mapový Portál Katastra Nehnutelností, Geodetický a kartografický ústav Bratislava, <http://mapka.gku.sk/mapovyportal/?basemap=imagery&zoom=9&lng=20.5904&lat=49.0255> (accessed on 26.02.2017)

storii rozwoju miasta, jego historycznej, industrialnej i turystycznej funkcji<sup>13</sup> [il. 11].

Spektakularnym założeniem pod względem miejsca lokalizacji, bezpośredniego sąsiedztwa z średniowiecznym układem miasta, a także związków z jego wyjątkowym położeniem i krajobrazem jest zespół austro-węgierskich koszar w Lewoczy, adaptowanych i odrestaurowanych w bieżącym stuleciu dla potrzeb nowych użytkowników, po uwolnieniu założenia z jurysdykcji wojskowej w 2002 roku.

Założenie to stanowiło istotną część zaplecza garnizonowego organizującego południowo-wschodnią część miasta. Jego lokalizacja u południowych podnó-

ży rozłożystego gniazda Gór Lewockich oraz powiązanie militarną koleją żelazną z główną linią koszycobogumińską, zapewniały dogodnie warunki dla jednego z elementów militarnego zapola łuku Karpat na kierunku doliny Hornadu i Wagu. Lokalizacja zespołu koszarowego wchodzącego w obszar dawnych murów miasta, a także prosta, koszarowa forma obiektów zrealizowanych wg projektu Franza Grubera i Karla Völknera wpisywały się w istniejące ukształtowanie terenu lokalizacji, położonego znacznie poniżej starego miasta, co sprawiało, iż budowle zespołu stały się swoistą podbudową zabytkowego układu miejskiego, nie ingerując w jego sylwetę z istotnych krajobrazowo perspektyw, traktów komunikacyjnych i otaczających miasto wzniesień [il. 12, 13].

<sup>13</sup> Rymsza-Mazur W., Specyfika..., op. cit. s. 277–280.



Il. 13. Lewocza – widoczny na archiwalnej fotografii zespół koszarowy z końca XIX wieku na tle panoramy miasta, (Spišské múzeum SNM, Levoča)

Ill. 13. Levoča – a barracks complex from the end of the 19<sup>th</sup> century, visible in the archival photograph, against the panorama of the city (Spišské múzeum SNM, Levoča)

Taka lokalizacja zespołu koszarowego miała także istotny wpływ na współczesne kierunki jego rewaloryzacji i kreacji konserwatorskiej. Rozpatrywany przykład w znaczeniu tożsamości miejsca i odniesień krajobrazowych jest jednym z ciekawszych założeń wchodzących bezpośrednio w układ średniowiecznego miasta objętego ochroną konserwatorską od lat 50. XX stulecia, stanowiącego dzisiaj historyczny rezerwat Lewocza – miasta wpisanego w 2010 roku na listę światowego dziedzictwa UNESCO<sup>14</sup>.

Zespół koszarowy zrealizowano wykorzystując również miejsce lokalizacji średniowiecznego klasztoru Kartuzów przybyłych do Lewoczy (1454), adaptując i rewaloryzując późniejszy, dwuskrzydłowy obiekt konwiktu (1698), poddany kasacji za cesarza Józefa II, przejęty przez miasto i zamieniony na koszary (1785). Budowa w tej lokalizacji austro-węgierskiego zespołu koszarowego w latach 1886–1887 zasadniczo wpłynęła na wizerunek miejsca, przy kontynuacji funkcji i istotnej rozbudowie ku-

baturowej nowego założenia. Wzniesienie wówczas zunifikowanych obiektów koszarowych w obszarze ścisłego historycznego centrum znalazło swoje odniesienie do architektury krajobrazu Lewoczy, zaznaczając również garnizonową część jego tożsamości. Zespół ten przez ponad 130 lat wpływał na wizerunek i dzieje miasta, znajdując się aż do początku obecnego stulecia w gestii władz wojskowych – najpierw powstałej po I wojnie światowej Czechosłowacji, a później Republiki Słowacji. Po 2005 roku poszczególne obiekty i tereny zespołu przejęły trzy instytucje, dwie z nich związane z szkolnictwem, a trzecia z służbą zdrowia<sup>15</sup>. Najstarszą środkową część założenia znajdującego się w granicach obszaru rezerwatu starego miasta adaptowana została dla potrzeb Wydziału Pedagogicznego Katolickiego Uniwersytetu w Ružomberku. Założenie objęło frontowy budynek koszarowy oraz dawny XVIII wieczny obiekt konwiktu, później koszar. Dwa identyczne architektonicznie obiekty koszarowe, flankujące symetrycznie w/w budynek Wydziału Pedago-

<sup>14</sup> Kopicowski D., Kazimierz Dolny – przekształcenia wartości zabytkowych w kontekście ochrony prawnej, Praca doktorska, Politechnika Krakowska im. Tadeusza Kościuszki, Lublin 2012, s. 66–73.

<sup>15</sup> Rekonstrukcia... [w:] Eurostav, 12/2011, op. cit. s. 38–41; Klingová A., Kling P., Veľké malé pamätihodnosti II, Pamätihodnosti v lokalite zapísanej v Zozname svetového dedičstva UNESCO Levoča a Spišské Podhradie, Občianske združenie KRÁSNY SPIŠ, Levoča 2011, s. 59–74.



Il. 14. Plan zagospodarowania części dawnych koszar w Lewoczy dla Wydziału Pedagogicznego UK w Rużomberku, [z:] *Výstavba školského a ubytovacieho zariadenia Katolíckej univerzity v Ružomberku, pracovisko Pedagogickej fakulty v Levoči*, autorzy projektu architektonicznego: Ing. arch., Ing. arch. Magdaléna Janovská, Mária Čtková, Richard Bučko, realizacja 2008/2010, [za:] *Rekonštrukcia bývalých kasární v Levoči* [w:] Eurostav, v spolupráci s Ing. arch. Máriou Čtkovou pripravila redakcia, Vydavateľstvo Eurostav s. r. o. Bratislava, 12/2011, s. 38

Ill. 14. Development plan of a part of the former barracks in Levoča for the Pedagogical Faculty of Catholic University in Ružomberok [in:] *Výstavba školského a ubytovacieho zariadenia Katolíckej univerzity v Ružomberku, pracovisko Pedagogickej fakulty v Levoči*, authors of the architectural design: Ing. arch. Magdaléna Janovská, Mária Čtková, Richard Bučko, realisation 2008/2010, [in:] *Rekonštrukcia bývalých kasární v Levoči*, [in:] Eurostav, v spolupráci s Ing. arch. Máriou Čtkovou pripravila redakcia, Vydavateľstvo Eurostav s. r. o. Bratislava, 12/2011, p. 38

gicznego UK, adaptowano dla potrzeb Centrum Rehabilitacyjnego oraz Średniej Szkoły Pedagogicznej (2006–2007). Łącznie zespół tych różnych funkcją obiektów zajmuje obszar skrajnego bloku miejskiego, którego zewnętrzne granice określają linię dawnego fragmentu murów obronnych tej części miasta. Przeprowadzona adaptacja funkcjonalna obiektów, rewaloryzacja ich architektury oraz kreacja zagospodarowania terenów należących do poszczególnych użytkowników uwzględniają ich potrzeby w zakresie komunikacji, reprezentacji, zieleni etc.. Zachowano natomiast dawny jednorodny charakter wyglądu zewnętrznego, wielkości kubatur, wystrój koszarowej architektury z historyzującym kostiumem elewacji oraz dyspozycjami podziałów, odrestaurowano detale wystroju wydobywając ich formy w przyjętej kolorystyce. Uszanowano tym samym uprzednią tożsamość garnizonową miejsca, jego odbioru w krajobrazie miasta z przyjęciem współczesnych środków i materiałów służących kreacji tych

założeń, uzyskując spójność kompleksu w krajobrazie, pomimo jego trzech odrębnych dzisiaj funkcji [il. 14].

## WNIOSKI I PODSUMOWANIE

Podjęte w niniejszym artykule próby oceny zjawiska tożsamości miejsca w krajobrazach garnizonowych austro-węgierskich zapleczy militarnych, z odniesieniem do współczesnych uwarunkowań i przeprowadzonych działań w zakresie adaptacji i kreacji konserwatorskich oparto na zaprezentowanych przykładach. Każdy z nich stanowi spektakularne XIX wieczne założenie garnizonowe o złożonym w różnym stopniu programie funkcjonalno-użytkowym oraz charakterystycznych militarnie, geograficznie, przyrodniczo, kulturowo i krajobrazowo relacjach z wysokiej rangi historycznymi miejscami i ośrodkami miejskimi. Podejmowane współcześnie ich adaptacje, rewaloryzacje oraz kreacje, stanowiąc

mogą reprezentatywne przykłady rozwiązań w różnych fazach przemian, uwzględniające historyczne wartości krajobrazowego otoczenia i zastaną tożsamość unikalnych na skalę europejską założeń urbanistycznych, architektonicznych i krajobrazowych. Sąsiedztwo takie daje istotne możliwości inspiracji, wzbogacania procesów adaptacji i kreacji dawnych obszarów garnizonowych jak i ich otoczenia. Spośród trzech omawianych założeń o zróżnicowanej skali wielkości i powiązań z urbanistyką historycznych ośrodków miejskich dawny zespół austro-węgierskich koszar w Lewoczy stanowi przykład podjętej współcześnie rewaloryzacji i adaptacji konserwatorskiej, przeprowadzonej po uwolnieniu zespołu z wojskowej funkcji i przyznaniu mu nowych użytkowników, zrealizowanej kompleksowo i zakończonoj w 2011 roku.

W założeniu tym istotny, ważny, a zarazem trudny z punktu widzenia konserwatorskiego problem w skali zabytkowego miasta został zdefiniowany i rozwiązany przy uwzględnieniu rangi jego obszaru objętego ochroną rezerwatową oraz nałożonych warunków wraz z wpisem na listę UNESCO. Przeprowadzoną realizację założenia uznać należy za cenny przykład sposobu rozwiązania problemu architektoniczno-krajobrazowego, uwzględniającego i łączącego pozytywnie racjonalność i opłacalność działań, jak też tożsamość miejsca w jego kreację konserwatorską, z równoczesnym spełnieniem potrzeb nowych użytkowników.

Oczywistym jest, iż skala miasta, jak i wymiar jednego tylko zespołu oraz odnalezienie ich wzajemnych relacji umożliwiły podjęcie jednoznacznych rozstrzygnięć i uzyskanie pozytywnych efektów, co przy znacznie większych i wyjątkowo złożonych zespołach garnizonowych oraz rozwiniętych organizmach miejskich jak Kraków czy Pula jest znacznie bardziej skomplikowanym i trudniejszym zadaniem, możliwym jednak do osiągnięcia, w procesie szerokich negocjacji oraz zrównoważonych decyzji planistycznych, architektonicznych i ekonomicznych.

Wyjątkowym założeniem w aspekcie tożsamości miejsca, zespolenia jego dziejów z wojskowością, architekturą, krajobrazem, a współcześnie odradzających się fenomenów miejsca jest Pula. Magia połączenia antycznej przeszłości z habsburskim marzeniem ostatnich dekad istnienia monarchii w dążeniu do morskiej potęgi nadała miastu od połowy XIX wieku militarną, industrialną, a zarazem osobliwą, parkowo-ogrodową postać wiedeńskiego okna na świat, wreszcie współczesnego odrodzenia, rozkwitu gospodarczego i turystycznego swojej morskiej metropolii w młodej państwowo-

ści chorwackiej. W odniesieniu do tych elementów militarnej tożsamości miasta czasów Austro-Węgier, jego postać zachowuje dzisiaj, jak w „kapsule czasu” garnizonowe miasto, stanowiąc pomimo upływu stulecia wciąż czytelny i wyrazisty krajobraz garnizonowej architektury, urbanistyki i zieleni wojskowych parków i ogrodów, przyległych do części dawnego arsenału morskiego, dzisiaj stoczniowej strefy z basenami portowymi. Współczesna chorwacka Pula zachowała w historycznym obszarze swój pierwotny charakter i niezwykłą atmosferę mogącą stanowić w aspekcie tożsamości miejsca i krajobrazu istotny element rozwijającego się na skalę basenu morza Adriatyckiego turystycznego miasta. Trwający proces przeobrażeń, rewaloryzacji obiektów i zachowania zieleni garnizonowego miasta, sprawia, iż kompleks ten zachował swoją integralność, a zarazem spójność ze strefą starej części organizmu miejskiego, nowej Rivy oraz sektora militarnej, stoczniowej i portowej części, wspólnych tożsamością XIX wiecznej rozbudowy.

Odrębnym zagadnieniem w skali współczesnego obszaru miejskiej metropolii jest rozwój miasta po II wojnie światowej stanowiący pierścień typowej wielkogabarytowej zabudowy mieszkaniowej, której obszary stanowią dzisiaj niewątpliwie oddzielny temat i problem konserwatorski dla lądowej części fortecznych obiektów twierdzy.

O ile współczesna Pula w historycznej, jak i garnizonowej części miasta zachowuje niemal w całości swój charakter, układ przestrzenny, architekturę i zielen, a kontynuacja, rewaloryzacja i miejscowa kreacja konserwatorska przywracać ma elementy dawnej tożsamości, nadawać nowe wartości wybranych miejsc w zależności od przyjmowanego zakresu i dostępnych środków finansowych, o tyle przykład garnizonowego zespołu dawnych koszar Arcyksięcia Rudolfa – Politechnika i zespołu koszarowo-aprowizacyjnego z Muzeum Armii Krajowej w północnej, śródmiejskiej części Krakowa stanowi wyraz daleko kreślonych przemian przestrzennych obszaru. Jest to szereg złożonych przeobrażeń własnościowych, perspektyw planistycznych i zamierzeń realizacyjnych tej istotnej części miasta – wyjątkowo ważnej także pod kątem prezentowanego artykułu, jego tytułowej tożsamości miejsca.

Dawne koszary piechoty mieszczące siedzibę Politechniki Krakowskiej sąsiadują z nowym kompleksem biurowo-apartamentowym, nawiązującym współczesną architekturą do surowości dawnych koszar oraz kostiumu ceglanych elewacji. Tereny kolejowe militarnie najdogodniej komunikujące niegdyś garnizonową przestrzeń (dyslokacja wojsk, ich zapatrzenia etc.) nadal po współczesnej modernizacji

pełnią kluczową rolę w komunikacji miasta, a obszary dawnych zapleczy dworcowych zamienione zostały na centrum handlowe. Trakty komunikacyjne przebudowano i dostosowano do potrzeb funkcjonowania współczesnej metropolii (dworzec autobusowy, węzły komunikacyjne, rozjazdy). W historycznym budynku koszarowo-magazynowym zespołu aprowizacyjnego mieści się dzisiaj Muzeum Armii Krajowej – jedna z najlepiej przeprowadzonych adaptacji konserwatorskich tego typu w Polsce. Z kolei zespół dawnych koszar artylerii przy ulicy Rakowickiej, znajdujący się nadal pod jurysdykcją wojskową zachowuje wciąż wyjątkowo czytelny klimat XIX wiecznego krajobrazu garnizonowego.

Tożsamość miejsca w obszarach austro-węgierskich zapleczy militarnych odbierana jako zjawisko

niematerialne – duchowe i emocjonalne oraz materialne – krajobrazowe, odniesione do współczesnych uwarunkowań i działań adaptacyjnych, konserwatorskich, kreatorskich występuje w charakterystycznych militarnie, geograficznie, przyrodniczo, kulturowo i krajobrazowo związkach oraz relacjach z historycznymi miejscami i dawnymi ośrodkami miejskimi. W konkluzji zakreślenie obszaru dotychczasowych przeobrażeń i wytyczenie perspektyw skłaniać powinno do zaznaczenia kierunków przemian w aspekcie istotnej tożsamości miejsca, rozumianego jako niezwykle cennego przestrzenie zasobu i przekazu z przeszłości, wymagającego zrównoważenia funkcji, przy uwzględnieniu nadrzędności celów publicznych w dyspozycjach intensywności zainwestowania i kreacji przestrzeni

## IDENTITY OF PLACES LINKED TO THE AUSTRO-HUNGARIAN MILITARY FACILITY ARRANGEMENTS IN CONTEMPORARY LANDSCAPE ARCHITECTURE – DESIGNS, CONSERVATION CREATIONS, EXECUTION

### INTRODUCTION

The issue of a place's identity is significant also in relation to the former Austro-Hungarian military complexes, which are spatially and architecturally related to urbanism and the landscape of numerous historical urban settlements of Central and Southern Europe. The purposefulness of the ongoing existence of the garrison landscape and its prospects for adaptation and creation, considered in the aspect of the subject matter, underpin this paper. Such possibilities are opening more broadly now, alongside the processes of geopolitical changes, new urban planning ideas, and contemporary military doctrines that release the former garrison facility areas from military jurisdiction.

So far, the issues of garrison premises and their attributes – architecture, elements of development, and, of special note, their organised greenery, have been beyond the mainstream of academic consideration. Due to many reasons, arguments or transition history points, they have been treated as a non-existent and overlooked issue, some kind of a taboo.

This paper underlines the need to refer to today's considerations and views regarding the adopted concepts, referring to a landscape architecture in terms of the canon and identity of the place<sup>1</sup>.

It also refers to the main aim of this paper, in the absence of reference to the concept of the garrison landscape, with its components of urban and architectural structure of the city settlement, and with its history grounded in the military function of the area and space, the tradition of the place. In this regard, the garrison landscape architecture, its canon, and thus the essence of the place – its identity – becomes included and supplements the descriptive series of landscape compositions in the manner of land use, as well as the axioms of its classification<sup>2</sup>.

Connections of historical areas within the borders of the Austrian and Austro-Hungarian Empire, and contemporary geopolitical, ethnic, cultural and economic relations of several separate states currently functioning within the European Union's structures indicate, according to the author, the full legitimacy of the temporal and territorial framework as adopted in this paper.

nych obszarach chronionych w Polsce, second edition, Architektura series, Monograph 285, Wydawnictwo Politechniki Krakowskiej, Krakow 2003, p. 11–13; Ibidem, p. 24. 'Identity is the „deepest” relationship that occurs between a human-perceived landscape (surrounding) and its historically accumulated elements: content (culture, tradition of the place) and form (the canon of space)'.

<sup>2</sup> Zachariasz A., 'O architekturze krajobrazu, kompozycji krajobrazu i specjalistycznej terminologii – rozważania wprowadzające', [in:] Prace Komisji Krajobrazu Kulturowego, No. 32/2016, p. 19.

<sup>1</sup> Myczkowski Z., Krajobraz wyrazem tożsamości w wybra-

Both the areas of garrison development and the military industry zones which no longer serve a military function are often today exceptionally attractive locations. These areas, identical in the military realities of the time, are closed ones, and as they no longer serve military functions and constitute post-military areas, are particularly suitable for playing a significant role in urban relations of inner city areas, and can generate new models of public space through contemporary creations, including elements of the history of the place. Such activities successfully implemented in post-industrial areas retain some part of their former identity<sup>3</sup>, hence they can be used in the adaptations and creations of post-military areas, both in terms of garrison complexes and military industry zones. In the designs (and their implementations) referred to in this paper, there are examples of sustainable development trends<sup>4</sup>, which also take into account their previous military identity, the spirit of the place recorded by the past.

## PURPOSE AND SCOPE

The aim of this paper is to confirm the role of garrison landscape architecture as an important component of the urban landscape in the light of contemporary changes, and to mark its present values in the changing circumstances, ideas and directions of urban development and the evolution of planning<sup>5</sup>. This applies to planning, compositional and proprietary issues, and to approaches to landscape protection in the sense of its identity, references to adaptation activities, creations, new patterns and models of re-shaping old garrison spaces. It is also an attempt to indicate ways of proceeding based on selected examples of solutions in the field of space revitalisation and the architecture of military facilities in urban landscapes in the former Austro-Hungarian territories. Moreover, it indicates the need to expand the unquestionably underdeveloped scope of research in

this area. The examples cited in the descriptive part of the research present a specific model of adaptive behaviour, using the spectacular assets of the place, its identity and the possibilities of conservation creations underpinned by a mission to preserve values that are often a precious legacy of the past<sup>6</sup>.

## THE STATE OF RESEARCH

The spatial arrangements of Austro-Hungarian garrison complexes are undoubtedly among the most characteristic among military facilities in Central and South Europe. Their spatial layouts, architecture and greenery, still visible today, create a specific form of garrison-building development, most often bearing close relation to historical urban planning systems in almost all countries within the borders of the former Austro-Hungarian Empire. An overview of a number of such complexes in terms of landscape relations indicates a specific spatial doctrine and architectural canon, underlining their significant contribution to the identity of the place, namely the urban landscape, and prospects of adaptation and creation within the framework of planning processes, as contemporary city-forming factors. Analysis of a wide range of garrison complexes in urban spaces indicates that recent, scant studies on such issues almost completely overlook garrison landscapes, basically due to military transition period over the decades. The historical transformations in this part of the European continent at the turn of the 21<sup>st</sup> century opened up new possibilities in this respect<sup>7</sup>.

<sup>3</sup> Kosiński W., *Paradygmat miasta 21 wieku: pomiędzy przeszłością polis a przyszłością metropolis / Paradigm of city of the 21st century: between the past of the polis and the future of the metropolis*, Wydawnictwo Politechniki Krakowskiej, Krakow 2016, p. 167.

<sup>4</sup> Zachariasz A., *Zieleń jako współczesny czynnik miastotwórczy ze szczególnym uwzględnieniem roli parków publicznych*, Architektura series, Monograph 336, Wydawnictwo Politechniki Krakowskiej, Krakow 2006, p. 17, 18

<sup>5</sup> Böhm A., *O czynniku kompozycji w planowaniu przestrzeni*, Wydawnictwo Politechniki Krakowskiej, Krakow 2016, p. 8, 9. '[...] because planning is always preceded by cognition, which originates not only from the registration of present facts – but from the potential of their interpretation. This is not feasible without reference to memory – and thus to the past'.

<sup>6</sup> Kadłuczka A., 'Czytanie i interpretacja znaków przeszłości, czyli: dlaczego?, co? i jak? mamy chronić (preliminaria)', [in] *Karta Krakowska 2000 dziesięć lat później*, [ed.] A. Kadłuczka, Architektura series, Monograph 400, Wydawnictwo Politechniki Krakowskiej, Krakow 2011, p. 37–41.

<sup>7</sup> Rymcza-Mazur W., *Specyfika zieleni zapleczy militarnych Austro-Węgier na wybranych przykładach miast i twierdz*, dissertation thesis, Krakow University of Technology, Faculty of Architecture, Krakow 2017, p. 275. 'From among the Austro-Hungarian military complexes, the most numerous are the barracks that have survived until today. Their unified complexes with distinctive green systems of diverse use and protection status are also found in the downtown areas of historical cities, and have partial or full conservation protection. A relatively large number of barracks are still in use, which means they are completely excluded from civil jurisdiction. The continuance of their military functions undoubtedly ensures that the original military attributes of these places' identity are maintained, while usually also maintaining the historical building and spatial substance in a practically unchanged form as long as it is in military use. These complexes of different value will increasingly pose open and complex urban and conservation problems in terms of their further use, determination of the scope of their protection, conditions and adaptation potential'.

Since that time, there has been a noticeable increase in the number of studies on landscape architecture, and in references to the various aspects of its meanings, concepts, role in the transformations and development of urban settlements, and protection of its former values. However, the garrison areas of the Austro-Hungarian military facilities, their identity in terms of place and their inclusion in research and studies for the purposes of urban planning needs are insufficiently considered. The studies cited below should be positively received, as reflected in the concepts, adaptations and conservation creations of such spatial arrangements, designed and implemented in recent years<sup>8</sup>.

## STUDY DESCRIPTION

Three representative complexes that take into account the garrison identity of places and relations in urban landscapes have been adopted for further consideration:

- The barracks and logistics complex of the Krakow Fortress, Poland, in the northern part of the city – revalorisation, adaptation and contemporary creations of spatial arrangements such as the Krakow University of Technology on Warszawska Street, in the former barracks of Archduke Rudolf, and the Home Army Museum, on Wita Stwosza Street, the latter being sited in a former barracks and warehouse complex.

- A new garrison town in the Austro-Hungarian Pula Fortress, Croatia – revalorisation and the possibilities of contemporary garrison and industrial zone creations in today's city.

The barracks in Levoča – the conservation adaptation and creation of the post-military architecture and space within the limits of the contemporary old city reserve for the needs of a physical therapy centre, the Pedagogical High School and the Catholic Pedagogical University of Ružomberok, Slovakia.

Analysis of selected examples of Austro-Hungarian military facilities is viewed through the lens of the historical identity of places, their later adaptations, and contemporary creations in relation to the urban landscape architecture. Referring to the known definitions of a place's identity, canon, time, landscape, criteria and characteristics, it has been adopted that these terms can also be applied to the garrison landscape architecture, using currently recognised concepts. This trend is also illustrated by selected examples of various sizes, scale of relations and spatial ideas as an expression of identity.

One of the first model barrack complexes was the that of Archduke Rudolf in the Krakow Fortress, completed in the 1870s, located on the historical 'Warsaw route'. These barracks initiated the construction of a garrison, barracks and logistics structure in the northern part of the city, in connection with the military railway and the Krakow railway station. The aforementioned largest and most impressive model barracks complex in the Krakow Fortress survived with unchanged spatial layout and architecture through the decades of the 20<sup>th</sup> century. After the fall of Austria-Hungary, it was taken over by the Polish Army (as the barracks of King Jan III Sobieski), and during the Nazi German occupation Luftwaffe troops were stationed in the barracks. After the Second World War, a major part of the barracks was handed over to the then established Krakow University of Technology. The process of adapting the complex to the needs of the university began at the end of the 1940s. Extension works carried out since the 1960s (including the upward extension of the main building, two battalion buildings and their glazed avant-corps) have strengthened the monumental character of barracks buildings, making an interesting combination of modernist forms with the 19<sup>th</sup>-century military architecture. The training square of the barracks was transformed into the university courtyard composed of lines of internal pedestrian and vehicle transport separating areas of greenery with numerous species of trees and shrubs. Over the years, pavilions have been erected in its interior, and subsequently a canteen complex that gave a new mod-

<sup>8</sup> Myczkowski Z., Środulska-Wielgus J., Wielgus K., Rymasz-Mazur W., Chajdys K., Latusek K., Zapolska O., Malinowska L., Myczkowska K., Koncepcja architektoniczno-krajobrazowa oraz funkcjonalno-użytkowa adaptacji kampusu Politechniki Krakowskiej przy ul. Warszawskiej w Krakowie wraz z budynkiem d. aresztu, jako centrum muzealno-edukacyjnego turystyki kulturowej w historycznym zespole garnizonowym Twierdzy Kraków – siedzibie Politechniki Krakowskiej im. Tadeusza Kościuszki, Krakow University of Technology, Faculty of Architecture, Institute of Landscape Architecture, Division of the Open Landscape and Engineering Structures, Krakow 2010; Jurkowski R., Muzeum Armii Krajowej, post-competition concept, AIR Jurkowsky Architekci Biuro Autorskie Spółka z o.o., Katowice 2006; Jurkowski R., Rozbudowa i przebudowa Muzeum AK, Kraków ul. Wita Stwosza 12, building plan, AIR Jurkowsky Architekci Biuro Autorskie Spółka z o.o., Katowice 2008; Generalni Urbanistički Plan Grada Pule ("Službene novine Grada Pule., br. 5a/08, 12/12, 5/14, 8/14 – pročišćen tekst, 10/14, 13/14, 19/14 – pročišćen tekst i 7/15), Pročišćen text and graphics Generalnog urbanističkog plana Grada Pule (Službene novine br. 9/15), Elaborat broj P-GUP-8/2015 izrađenom od Upravnog odjela za prostorno uređenje Grada Pule u kolovozu 2015. godine; Rekonstrukcia bývalých kasární v Levoči, [in] Eurostav, v spolupráci s Ing. arch. Máriou Čutkovou pripravila redakcia, Vydavateľstvo Eurostav p. r. o. Bratislava, 12/2011, p. 38–41.



ernist frontage to the yard. At the beginning of the 21st century, adaptations of the former stable buildings and, later, boiler rooms for auditorium purposes were carried out, and these became the first conservation adaptation of the historical facility development. In the last decade, the Krakow University of Technology has carried out revitalisation activities of the entire barracks part of the complex. The brick facades have been renovated and the buildings have been adapted to modern standards, while preserving their historical forms and details. Programmes, concepts and spatial arrangement designs were developed that referred to conservation, functional and spatial issues, transport, and the greenery of the yard and former officers' gardens, maintaining relations with public space<sup>9</sup>. There are clear and interesting relations between the architecture of the university building facades on the frontage of Warszawska Street and apartment blocks erected on opposite quarters with regular "almost military" layouts and structures, also having brick facade decor. Eventually, the revitalisation of the entire campus is to be continued, including the western part of the former military facility, integrating the historical development into the future vision of the university in the urban area.

Undoubtedly, both the adaptation and revitalisation of the complex carried out in various periods of the second half of the 20<sup>th</sup> century, as well as in this century, document, in the fundamental urban and architectural dimensions, the preservation of its image on the scale of the place and the garrison landscape of the city.

In the 1880s, the extension of the fortress facilities also covered the areas on the north-eastern side of the track layout of the Krakow railway station, on which the vast supply and storage complex of the Krakow Fortress and the artillery workshop and warehouse facilities were established. This technical and economic zone was located between the 'Warsaw route', railway areas, and Rakowicka street. A number of buildings used for various purposes were erected in this area starting in the 1880s, and they were later

being rebuilt until the outbreak of the First World War<sup>10</sup>. The main buildings housed a fortress bakery built in the place of the retrenched former IV bastion, old barracks remodelled at a later stage into a canning factory, cold stores and a laundry.

After the outbreak of the First World War, a barracks-and-warehouse structure was erected, which was later adapted to become the Home Army Museum in the 21<sup>st</sup> century. The original, simple and spare architecture of this building, with brick facades and its compact form surrounding the inner yard, reveals the austere traits of the military barracks of that time. The facility required comprehensive conservation and functional re-modelling under conservator's guidelines, enabling the establishment of a museum facility that would correspond to the technical standards and the honorable function envisaged by the programme, housing the collections and archives of the largest underground armed formation of the Second World War. The architectural vision of the new premises is a combination of the preserved external body and its facade with contemporary technology, allowing the expansion of the exhibition into a functional space under the glass roof of the inner yard, and including underground parts in programme of the museum's symbolism. It is noteworthy that the adapted building, which is part of the former Krakow Fortress supply complex, is now in a completely new relationship with urban planning. For now, it neighbours the monastery of the Discalced Carmelites and the re-modelled road system of Wita Stwosza Street, serving a new bus station between the infrastructure of the new railway station and the historical buildings of Lubomirskiego Street<sup>11</sup>.

However, it should be noted that the supply and storage complex was a kind of food and supply base, the size and multi-functionality of which also proved to be effective after further expansion of the fortress, which gained another ring of forts in the distant foreground of the city. After the fall of the monarchy, this complex was used by the army until the 1990s, and then passed into the possession of the State Treasury and private individuals. Since then, it has been subject to progressive degradation, and today's state of individual structures is significantly diversified.

<sup>9</sup> Myczkowski Z., Śródulska-Wielgus J., Wielgus K., Rym-sza-Mazur W., Chajdys K., Latusek K., Zapolska O., Malinowska L., Myczkowska K., *Koncepcja architektoniczno-krajobrazowa oraz funkcjonalno-użytkowa adaptacji kampusu Politechniki Krakowskiej przy ul. Warszawskiej w Krakowie wraz z budynkiem d. aresztu, jako centrum muzealno-edukacyjnego turystyki kulturowej w historycznym zespole garnizonowym Twierdzy Kraków – siedzibie Politechniki Krakowskiej im. Tadeusza Kościuszki*, Krakow University of Technology, Faculty of Architecture, Institute of Landscape Architecture, Division of the Open Landscape and Engineering Structures, Krakow 2010.

<sup>10</sup> Purchla J., 'Rozwój przestrzenny, urbanistyczny i architektoniczny Krakowa doby autonomii galicyjskiej i Drugiej Rzeczypospolitej', [in] *Kraków nowe studium nad rozwojem miasta*, [ed.] J. Wyrzumski, Towarzystwo Miłośników historii i zabytków Krakowa, Krakow 2007, p. 624.

<sup>11</sup> Jurkowski R., *Muzeum Armii Krajowej, post-competition concept*, AIR Jurkowsky Architekci Biuro Autorskie Spółka z o.o., Katowice 2006.

In the future, solving the issue of pedestrian routes between the museum and the above-mentioned complexes will be of key importance, as will the organisation of neighbouring areas and the architectural forms of their development due to the important landscape context.

The military nature of the space organised by the military units and premises along Rakowicka Street should be maintained. Their garrison architecture in the city landscape is a perfectly preserved military space of the last execution phase of the Krakow Fortress.

In reflections on the garrison identity of a place, and on landscape architecture of the Austro-Hungarian military facilities, the Croatian Pula is undoubtedly an exceptional example. It was the main base of the Austrian Navy from the second half of the 19<sup>th</sup> century, a heavily defended sea fortress and a new garrison town complex. The city, with its ancient past as a former Roman military colony, a naval port, a fortress, a garrison, and a place of eminent ancient art, architecture and urbanism with patrician villas and Mediterranean gardens, was a thriving economically and culturally urban settlement. Pula's importance is confirmed by the remains of ancient buildings preserved to this day, and its rich history is documented by numerous studies from various periods after the fall of Austria-Hungary. The fact of the convergence of the city's ancient, military past with its "new" military function – consistently realised in this Adriatic military metropolis since the middle of the 19<sup>th</sup> century – revived after the fall and many years of oblivion, is also significant. From the modern perspective, this process is undoubtedly a return to the military identity of the place in its location, function, architecture and greenery, organised in accordance with modern architecture as well as military, fortified, garrison and industrial technology. Fascination with ancient discoveries accompanied these processes. These two forms of the city created the basis for its emergence in the context of the specific magic of the place, its landscape found continuity under new circumstances and from new perspectives, and drew on many aspects including the significant use of cultural inspirations from art, literature, architecture, the merger of styles, and so on. The identity of the discussed example consisted of a number of factors, of which the principal military sphere (including its industrial aspects of port, shipyard, arsenal, fortress, technical facilities and infrastructure) was the leading one, complemented by a civilian sphere performing an auxiliary role, especially in the first decades of its development, with strongly marked

connections and references to the history and relics of the place and terminology (cultural aspects).

The new garrison town of Pula with its urban layout and the location of functionally important complexes and facilities, was planned comprehensively and towards an aim already in the initial stages of implementation. There are contemporary studies of the relationship of the complex to the ancient matrix of the city, on which the divisions and directions of development of its garrison system were based<sup>12</sup>. This is borne out by the first garrisons, based on plans from the 1850s and 60s. The garrison town area was determined by military and industrial needs – the construction of an arsenal, a base for warships, and shipyards, which involved the reconstruction of the coastlines, the formation of basins and port sewers, and the connection of the Olive Island and the docks and naval shipyard with a bridge. References to existing natural dominants and historical systems (citadel – fortress, the former layout of the city with the creation of urban space, coastal Riva and Monte Zaro) were also significant. These activities constituted the basis of the city's landscapes, preserved to this day with elements of antique and garrison parts with the relation of the main urban elements – functions, the division of the designated area, transport and greenery of two military parks and gardens, adjacent buildings (the naval hospital, admiral's residence, officers' estate, and a number of significant and representative military buildings in the area of the new city as well as its historical part). This project was executed consistently, as evidenced by subsequent site plans, development plans, construction phase plans, and as-built plans from the entire period of almost 70 years until the First World War. For example, it was as late as at the end of the 19<sup>th</sup> century that the architectural and garden complex of the garrison temple, dominating the arsenal and the naval port, was completed. In the process of shaping and creating the new garrison town, the architectural structure of the buildings was also changed, for example the officers' casino from 1871 was replaced with a new facility constructed in 1913, while preserving the original basic garden composition.

All these activities influenced the further history of the complex which in the Italian period (after the First World War) and the later Yugoslav period basically preserved and reproduced the original spatial layout as well as the architectural and natural artefacts more or less precisely (except for ideological

<sup>12</sup> Krizmanić A., 'Prostorni razvitak austrijske Pule', [in] *Tri tisuće godina povijesti Pule, Pula Tri tisućljeća mita i stvarnosti*, Histria Croatica C.A.S.H., Pula, 2005, p. 113–192.

elements), although to an extent that was insufficient for the survival of the vibe and spirit of the place till modern times. Thus, a lot of the original and little changed architecture, variously preserved, has survived, along with much greenery and many park complexes significant in terms of landscape.

The city continues to be a peculiar phenomenon where ancient relics of Roman colony mix with the preserved signs of Habsburg period of military splendour, both visible in the historical landscape of the modern Croatian city. After the fall of the Republic of Yugoslavia and the Balkan War, a new chapter in the history of the city's development, concerning its historical, industrial and tourist functions, began when the Republic of Croatia became a member of the European community<sup>13</sup>.

The complex of Austro-Hungarian barracks in Levoča, Slovakia, adapted and restored in the current century for the needs of new users after their release from the military jurisdiction in 2002, is spectacular in terms of its location and direct relationship with the medieval layout of the city.

This complex was an important part of the garrison facility organising the south-eastern part of Levoča. Its location at the southern foothills of the Levoč Mountains and the connection by the military railway with the main Košice-Bogumin line ensured favourable conditions for one of the elements of the military arc of the Carpathians as a natural element of fortification towards the Hornad and Váh Valley. The location of the barracks within the former city walls, as well as the simple barracks form of the buildings constructed according to the design of Franz Gruber and Karl Völkner, fitted the terrain, located far below the old town. This made the complex's structures a peculiar foundation of the historical urban layout, without interfering with its silhouette in terms of landscape, transport routes, and the hills surrounding the city.

The location of the barracks has also had a significant impact on contemporary directions of its revalorisation and conservation creation. The example, considered in the sense of the place identity and landscape references, is one of the most interesting complexes in the layout of the medieval city covered by conservation protection since the 1950s, today making the historic Levoča reserve – on the UNESCO World Heritage List since 2010<sup>14</sup>.

The barracks were made using the location of the medieval Carthusian monastery, home of an order who arrived in Levoča in 1454. The later period double-winged dormitory building was adapted and revalorized in 1698, subject to cassation by Emperor Joseph II, taken over by the city, and converted into barracks in 1785. The construction of an Austro-Hungarian barracks, from 1886–1887, essentially influenced the image of the place, with the continuation of the function and the substantial expansion of the new premises. At that time, the erection of unified barracks in the area of the strict historical centre found its reference to the landscape architecture of Levoča, also marking the garrison as part of its identity. For over 130 years, this complex influenced the image and history of the city, remaining under the control of the military authorities – first of Czechoslovakia, formed after the First World War, and later the Slovak Republic. After 2005, the individual facilities and areas of the complex were taken over by three institutions, two of them related to education and the third to health services<sup>15</sup>. The oldest, central part of the site, located within the boundaries of the old city reserve area, was adapted for the needs of the Pedagogical Department of the Catholic University of Ružomberok. The complex comprised the frontal barracks building and the former 18<sup>th</sup> century dormitory building, later the barracks. Two architecturally identical barracks, symmetrically flanking the above-mentioned building of the Pedagogical Department of the Catholic University, were adapted for the needs of a physical therapy centre and the Pedagogical High School (2006–2007). Altogether, the complex of these sites of various functions occupies the area of the outermost quarter of the city, the external boundaries of which define the line of the former fragment of the defensive walls of this part of the settlement. The functional adaptation of the objects, the revalorisation of their architecture and creation of the land development belonging to individual users take into account their needs in terms of transport, representation, greenery, etc. Yet, the former uniform nature of the exterior, volume, decor of the barracks architecture with the historicising facade and divisions has been preserved. Details of the interior have been restored, bringing out their forms in the adopted colours. Thus, the previous garrison identity of the place and its role in the city landscape was respect-

<sup>13</sup> Rymcza-Mazur W., *Specyfika...*, op. cit., p. 277–280.

<sup>14</sup> Kopciowski D., *Kazimierz Dolny – przekształcenia wartości zabytkowych w kontekście ochrony prawnej*, dissertation thesis, Krakow University of Technology, Lublin 2012, p. 66–73.

<sup>15</sup> 'Rekonštrukcia...', [in] Eurostav, 12/2011, op. cit., p. 38–41; Klingová A., Kling P., *Veľké malé pamätihodnosti II, Pamätihodnosti v lokalite zapísanej v Zozname svetového dedičstva UNESCO Levoča a Spišské Podhradie*, Občianske združenie KRÁSNY SPIŠ, Levoča 2011, p. 59–74.

ed, with the adoption of contemporary means and materials serving the creation of these complexes, achieving cohesion of the complex in the landscape despite its three separate functions today.

## CONCLUSIONS AND SUMMARY

The attempts to assess the phenomenon of place identity in the Austro-Hungarian garrison landscape of military facilities, with reference to contemporary conditions and activities carried out in the field of adaptation and conservation creations, are based on the presented examples. Each of them is a spectacular 19<sup>th</sup> century garrison complex, with complicated functional and utilitarian design of varying degrees and specific military, geographical, natural, cultural and landscape relations with high-ranking historical places and urban settlements. Their contemporary adaptations, revalorisations and creations may serve as representative examples of solutions in various phases of transformation, taking into account the historical values of the surrounding landscape and the existing identity of urban, architectural and landscape complexes unique on the European scale. Such neighbourhoods provide major sources of inspiration to enrich the processes of the adaptation and creation of former garrison areas and their surroundings. Of the three discussed examples of varied scale, size and links to urban planning of historical urban settlements, the former Austro-Hungarian barracks in Levoča represents the revalorisation and conservation adaptation undertaken after the release of the complex from its military function gave it new uses, completed in 2011.

In the case of this complex, a major problem, extremely difficult from the conservation perspective, has been defined and solved on the scale of a historic city, taking into account its protected status and inclusion on the UNESCO list. The implementation of the complex development should be considered a valuable example of how to solve the architectural and landscape problem, taking into account and successfully combining rationality, profitability and place identity into its conservation creation, while meeting the needs of new users.

Naturally, the small scale of the city and of just one complex, and the need to explore the mutual relations between these, enabled unambiguous decisions and brought good results. This is much more complicated in the case of much larger and exceptionally elaborate garrison complexes in more developed urban settlements such as Krakow or Pula, yet achievable via broad negotiations and sustainable planning, architectural and economic decisions.

Pula is a unique complex as regards place identity, unification of its history with the military, architecture, and landscape, as well as with the contemporary revival of the phenomenon of place. The magic of combining the ancient past with the dream of naval domination of the last decades of the Habsburg monarchy has endowed the city with a military, industrial and, at the same time, peculiar, park-garden vibe of a Viennese window on the world since the mid-19<sup>th</sup> century, and finally a modern revival, economic and touristic boom of this specific maritime metropolis of young Croatian statehood. With regard to these elements of the city's military identity in the Austro-Hungarian period, it is retained as a garrison city as if in a "time capsule". Despite the fact that a century has passed since that times, there is still a clear and distinctive landscape of garrison architecture, urbanism and greenery of military parks and gardens adjacent to the former maritime arsenal, today's shipyard zone with port basins. Pula has retained its original nature and unusual vibe that can constitute an important element of this growing tourist destination within the Adriatic Sea basin in terms of the identity of the place and landscape. The ongoing transformations, the revalorisation of the buildings and the preservation of the garrison greenery of the city lets the complex maintain its integrity and coherence with the old part of the city, the new Riva, and with the military, shipbuilding and port sector, sharing the identity of the 19<sup>th</sup> century development.

Development of the city after the Second World War, constituting a ring of typical large-scale residential housing, the areas of which today undoubtedly constitute a separate subject and conservation problem for the land part of the fortifications, is a separate issue in the scale of the contemporary metropolitan area.

While the historical and garrison parts of contemporary Pula almost completely retain their characteristics, spatial layout, architecture and greenery, and continuation, revalorisation and local conservation creation efforts continue to restore and create elements of former identity and endow selected sites with new values depending on the adopted scope and available financial resources, the example of the garrison complex of the former barracks of Archduke Rudolf (Krakow University of Technology, as well as the barracks and supply facility complex with Home Army Museum in the northern, downtown part of the city), are an expression of the far-flung spatial transformations of the area. It is a series of complex transformations of ownership, planning perspectives and development plans

of this important part of the city – of particular significance in terms this paper and its title identity of a place. This remarkable, compact and well-preserved garrison landscape (the barracks of Archduke Rudolf, the national defence barracks, and the fortress supply complex, barracks and artillery workshops together with Rakowicka Street) still fits into the transformation of the place and the development of this part of the city.

The former infantry barracks that house the headquarters of the Krakow University of Technology are adjacent to a new office and apartment complex referring with its contemporary architecture to the severity of the former barracks and its brick elevations. Railway areas, once most conveniently for the military aspect of the former garrison space (for the deployment of troops, their supplies, etc.) still play a key role in city transport following contemporary modernisation, and the areas of the former railway station facilities have been turned into a shopping centre. The transport routes were re-modelled and adapted to the needs of a modern metropolis (bus station, transport nodes and railroad switches). Today, the Museum of the Home Army is located in the historical barracks and warehouse building of the provisioning complex, making it one of the best conservation adaptations of this type in Poland. The complex of former artillery barracks on Rakowicka Street, still under military jurisdiction, retains the very distinct vibe of the 19<sup>th</sup> century garrison landscape.

The outlined area of transformations and perspectives marks directions of changes in the aspect of the relevant identity of the entire area as an extremely valuable resource of land and transport, requiring the balancing of functions, taking into account the primacy of public goals in the disposition of investment intensity and creation of space.

The identity of place in the areas of Austro-Hungarian military facilities perceived as both non-material (spiritual and emotional) and material (landscape) is related to contemporary conditions and adaptive, conservation and creation activities. It occurs in characteristic military, geographical, natural, cultural and landscape relations with historical sites and old urban settlements.

In conclusion, specifying the area of past transformations and setting out prospects should lead to determining the direction of changes in the aspect of the essential place identity, understood as an extremely valuable spatial asset and connection with the past, requiring the balance of functions, taking into account the primacy of public goals in decisions on investment intensity and the creation of space.

## LITERATURA

1. Böhm A., *O czynniku kompozycji w planowaniu przestrzeni*, wyd. Politechnika Krakowska, Kraków 2016.
2. *Generalni Urbanistički Plan Grada Pule* ("Službene novine Grada Pule., br. 5a/08, 12/12, 5/14, 8/14 – pročišćeni tekst, 10/14, 13/14, 19/14 – pročišćeni tekst i 7/15), Pročišćeni tekst i grafika Generalnog urbanističkog plana Grada Pule (Službene novine br. 9/15), Elaborat broj P-GUP-8/2015 izrađenom od Upravnog odjela za prostorno uređenje Grada Pule u kolovozu 2015. godine.
3. Jurkowski R., *Muzeum Armii Krajowej*, Koncepcja pokonkursowa, AIR Jurkowsky Architekci Biuro Autorskie Spółka z o.o., Katowice 2006.
4. Jurkowski R., *Rozbudowa i przebudowa Muzeum AK, Kraków ul. Wita Stwosza 12*, Projekt budowlany, AIR Jurkowsky Architekci Biuro Autorskie Spółka z o.o., Katowice 2008.
5. Kadłuczka A., *Czytanie i interpretacja znaków przeszłości, czyli: dlaczego?, co? i jak? mamy chronić (preliminaria)* [w:] Karta Krakowska 2000 dziesięć lat później, praca zbiorowa pod red. A. Kadłuczki, seria Architektura, Monografia 400, Wydawnictwo PK, Kraków 2011, s. 37–41.
6. Klingová A., Kling P., *Velké malé pamätihodnosti II, Pamätihodnosti v lokalite zapísanej v Zozname svetového dedičstva UNESCO Levoča a Spišské Podhradie*, Občianske združenie KRÁSNY SPIŠ, Levoča 2011.
7. Kopicowski D., *Kazimierz Dolny – przekształcenia wartości zabytkowych w kontekście ochrony prawnej*, Praca doktorska, Politechnika Krakowska im. Tadeusza Kościuszki, Lublin 2012.
8. Kosiński W., *Paradygmat miasta 21 wieku: pomiędzy przeszłością polis a przyszłością metropolis / Paradigm of city of the 21st century: between the past of the polis and the future of the metropolis*, Wydawnictwo Politechniki Krakowskiej, Kraków 2016.
9. Krizmanić A., *Prostorni razvitak austrijske Pule* [w:] Tri tisuće godina povijesti Pule, Pula Tri tisućljeća mita i stvarnosti, *Histria Croatica* C.A.S.H., Pula, 2005, s. 113–192.
10. Myczkowski Z., *Krajobraz wyrazem tożsamości w wybranych obszarach chronionych w Polsce*, wydanie drugie, seria Architektura, Monografia 285, Wydawnictwo PK, Kraków 2003.
11. Myczkowski Z., Środulska-Wielgus J., Wielgus K., Rym-sza-Mazur W., Chajdys K., Latusek K., Zapolska O., Malinowska L., Myczkowska K., *Koncepcja architektoniczno-krajobrazowa oraz funkcjonalno-użytkowa adaptacji kampusu Politechniki Krakowskiej przy ul. Warszawskiej w Krakowie wraz z budynkiem d. aresztu, jako centrum muzealno-edukacyjnego turystyki kulturowej w historycznym zespole garnizonowym Twierdzy Kraków – siedzibie Politechniki Krakowskiej im. Tadeusza Kościuszki*, Politechnika Krakowska, Wydział Architektury, Instytut Architektury Krajobrazu, Zakład Krajobrazu Otwartego i Budowli Inżynierskich, Kraków 2010.
12. Purchla J., *Rozwój przestrzenny, urbanistyczny i architektoniczny Krakowa doby autonomii galicyjskiej i Drugiej Rzeczypospolitej* [w:] Kraków nowe studium nad rozwojem miasta, praca zbiorowa pod redakcją J. Wyrozumskiego, Towarzystwo Miłośników historii i zabytków Krakowa, Kraków 2007, s. 619–661.

13. *Rekonštrukcia bývalých kasární v Levoči* [w:] Eurostav, v spolupráci s Ing. arch. Máriou Čutkovou pripravila redakcia, Vydavateľstvo Eurostav s. r. o. Bratislava, 12/2011, s. 38–41.
14. Rymcza-Mazur W., *Specyfika zieleni zapleczy militarnych Austro-Węgier na wybranych przykładach miast i twierdz*, Praca doktorska, Politechnika Krakowska im. Tadeusza Kościuszki, Wydział Architektury, Kraków 2017.
15. Zachariasz A., *Zieleń jako współczesny czynnik miastotwórczy ze szczególnym uwzględnieniem roli parków publicznych*, seria Architektura, Monografia 336, Wydawnictwo Politechniki Krakowskiej, Kraków 2006.
16. Zachariasz A., *O architekturze krajobrazu, kompozycji krajobrazu i specjalistycznej terminologii – rozważania wprowadzające* [w:] Prace Komisji Krajobrazu Kulturowego, Nr 32/2016, s. 11–29.