

Iwona Kiniorska

Uniwersytet Jana Kochanowskiego, Wydział Matematyczno-Przyrodniczy,
Instytut Geografii, Zakład Geografii Społeczno-Ekonomicznej;
ul. Świętokrzyska 15, 25-406 Kielce;
iwona.kiniorska@ujk.kielce.pl

MOBILNOŚĆ PRZESTRZENNA NA OBSZARACH WIEJSKICH POLSKI WSCHODNIEJ

Abstract: Spatial Mobility in Rural Areas of Eastern Poland. The goal of this study was to present an analysis of spatial diversity of internal migrations in rural areas of Eastern Poland in the period of 2004-2014. The subject included migrations which belong to the most significant social and economic changes. The study applied the definition of internal migrations according to the Central Statistical Office of Poland (GUS) – change of place of residence (permanent or temporary) in the territory of Poland related to crossing the administrative border of a gmina, including – in case of urban-rural gminas – changes of the place of residence within a gmina, i.e. from rural to urban areas and *vice versa*. The study analyzed all rural gminas and rural parts of urban-rural gminas of five voivodeships: Lubelskie, Podkarpackie, Podlaskie, Świętokrzyskie and Warmińsko-Mazurskie.

Keywords: Demographic conditions, Eastern Poland, migrations, rural area, spatial diversity.

JEL codes: R, R2, R23

Wstęp

Migracje są obok ruchu naturalnego, drugim czynnikiem wywołującym istotne zmiany w poziomie i przestrzennym rozmieszczeniu liczby ludności. W okresie powojennym obszary wiejskie Polski cechowały się odpływem ludnościowym, jednak te ubytki były rekompensowane dość wysokim przyrostem naturalnym. Z tego powodu liczba ludności wiejskiej utrzymywała się przez cały czas na podobnym poziomie. Od lat 90. XX w. coraz większe znaczenie w zaludnieniu wsi zaczęły odgrywać migracje wewnętrzne. Zmiany te były tak głębokie, że na skutek migracji wewnętrznych miasta zaczęły tracić ludność, a na obszarach wiejskich następował przyrost wędrownkowy. Problematyką migracji zajmuje się wielu polskich naukowców. Tematyka prac badawczych z zakresu ruchu wędrownkowego obejmuje opracowania dotyczące całego kraju [Iglicka-Okólska 2008, 2010; Kaczmarczyk 2008, 2010; Okólski 2004, 2006; Rosner 2012, 2014, 2016; Śleszyński 2006, 2013; Łysoń 2016], jak i regionów [Potrykowska, Śleszyński 2001, Potrykowska 2002; Heffner 2006, 2008; Runge 2010; Heffner, Solga 2008a, 2008b; Kamińska 2008a, 2008b, 2010, 2012; Dybowska 2014; Żróbek-Różańska, Zysk 2015; Gwiaździńska-Goraj, Goraj 2016]. Procesy migracji analizowane są w różnych płaszczyznach. Aspekt ekonomiczny podejmowali w swoich badaniach m.in. [Solga 2002; Rosner 2014], demograficzny [Iglicka-Okólska 2010; Frenkel 2011], społeczny [Bukraba-Rylska 2010].

Celem prezentowanego opracowania była ocena specyfiki przestrzennego zróżnicowania migracji wewnętrznych na obszarach wiejskich Polski Wschodniej w latach 2004–2014. Przedmiotem analizy były migracje, które są jednym z najważniejszych procesów przemian społeczno-gospodarczych. W opracowaniu przyjęto definicję migracji wewnętrznych według GUS, określaną jako zmianę miejsca zamieszkania (pobyt stały lub czasowy) w obrębie kraju. Polegające na przekroczeniu granicy administracyjnej gminy, miejsca zamieszkania w obrębie gminy, z terenów wiejskich na miejskie i odwrotnie.

Badaniem objęto wszystkie gminy wiejskie oraz część wiejską w gminach miejsko-wiejskich z pięciu województw: lubelskiego, podkarpackiego, podlaskiego, świętokrzyskiego i warmińsko-mazurskiego.

1. Obszar i metodyka badań

Obszar Polski Wschodniej obejmuje pięć województw: lubelskie, podkarpackie, podlaskie, świętokrzyskie i warmińsko-mazurskie. Stanowi on prawie

jedną trzecią powierzchni kraju (31,6%). Peryferyjność Polski Wschodniej ma nie tylko wymiar przestrzenny, ale także społeczno-demograficzny i gospodarczy. Przebieg zjawisk ludnościowych w poszczególnych województwach badanego makroregionu jest zróżnicowany. Ogólnie co piąty mieszkaniec kraju mieszka w Polsce Wschodniej. Gęstość zaludnienia w Polsce Wschodniej jest zdecydowanie mniejsza niż średnia w kraju. Jednak analizowany obszar nie jest jednolity pod tym względem. Najmniejsza gęstość zaludnienia występuje w woj. warmińsko-mazurskim (60,1 osób na 1 km²), najwyższa w podkarpackim (119,3 osób na 1 km²). Najwyższe spadki ludności odnotowuje się na obszarze województw: lubelskiego, podlaskiego i świętokrzyskiego.

W celu oceny specyfiki procesów mobilności przestrzennej zachodzących na obszarach wiejskich Polski Wschodniej badaniu poddano zmiany zachodzące zarówno w liczbie ludności, jak i składowych oraz strukturze migracji. W opracowaniu wykorzystano dane statystyczne pochodzące z BDL GUS, zakres czasowy przeprowadzonej analizy objął lata 2004-2014. Pełna ocena zjawisk migracji jest utrudniona, ponieważ dostępne statystyki nie są w stanie zarejestrować wszystkich przemieszczeń ludności wewnątrz kraju, jak również w ujęciu międzynarodowym. Dla przedstawienia rozkładu salda migracji w ujęciu przestrzennym posłużono się uśrednionymi danymi z lat 2011-2014, które zapewniają bardziej wiarygodny obraz przestrzennego zróżnicowania. Ocenę regionalnej specyfiki procesów przemian migracyjnych na obszarach wiejskich oparto na badaniu relacji w analizowanych parametrach, wykorzystując wskaźniki demograficzne, zaprezentowane w postaci graficznej i kartograficznej.

2. Zmiany ludnościowe

Polska należy do krajów europejskich, w których można dostrzec bipolarność regionalnych procesów demograficznych, co oznacza wyodrębnianie się obszarów aktywnych ludnościowo, ale i depopulacyjnych. Depopulacyjny charakter mają na ogół obszary peryferyjne zarówno pod względem przestrzennym, jak i społeczno-ekonomicznym, do których zaliczany jest makroregion Polski Wschodniej [Miszczuk *et al.* 2010: 97]. Z kolei badania prowadzone na analizowanym terenie nie stwierdzają wpływu wyludniania na koncentrację osadnictwa. Struktura osadnicza województw Polski Wschodniej charakteryzuje się przewagą obszarów wiejskich nad miejskimi. Porównywalnie najwyższy poziom urbanizacji mierzony udziałem ludności zamieszkującej obszary miejskie odnotowano w woj. podlaskim (tab. 1). Miejska sieć

osadnicza charakteryzuje się przewagą miast małych, których najwięcej jest w woj. podkarpackim i warmińsko-mazurskim. W miejskiej sieci osadniczej możemy wydzielić jedynie kilka kluczowych ośrodków (Lublin, Białystok, Olsztyn, Rzeszów, Kielce). Biorąc pod uwagę osadnictwo wiejskie, dominują wsie liczące od 2 tys. do 5 tys. mieszkańców, wyjątek stanowi woj. podlaskie, w którym najliczniejszą grupą są wsie liczące od 7 tys. do 10 tys. mieszkańców (tab. 2). W woj. podlaskim i świętokrzyskim największy udział ludności wiejskiej skupił przedział liczący powyżej 10 tys. mieszkańców. Z kolei w podkarpackim i warmińsko-mazurskim był to przedział liczący od 5 tys. do 7 tys. mieszkańców.

Biorąc pod uwagę czynnik demograficzny podstawowe znaczenie odgrywa stan zaludnienia i jego zmiany, przyrost naturalny i procesy migracyjne. Jedną z podstawowych cech pozwalających ocenić potencjał demograficzny jest liczba ludności. Na obszarach wiejskich Polski Wschodniej w latach 2004-2014 zanotowano niewielki spadek zaludnienia z 4 177 939 do 4 163 872, czyli o 0,3%. Wzrost liczby ludności obszarów wiejskich rejestrowano w jednym województwie (warmińsko-mazurskim), w pozostałych spadek (tab. 3). Największy wzrost zaludnienia odnotowano w woj. warmińsko-mazurskim a najmniejszy w podlaskim.

Tabela 1

Ludność ogółem i w miastach województw Polski Wschodniej w 2014 r.

Województwa	Ludność ogółem	Liczba ludności w miastach	Udział ludności w miastach (%)
lubelskie	2147,7	992,8	46,2
podkarpackie	2129,2	880,3	41,3
podlaskie	1191,9	720,9	60,5
świętokrzyskie	1263,1	563,8	44,6
warmińsko-mazurskie	1443,9	853,8	59,2

Źródło: Opracowanie własne na podstawie danych z GUS (tab. 1-9).

Tabela 2

Struktura wielkościowa osadnictwa wiejskiego w województwach Polski Wschodniej w 2010 r.

Województwa	Liczba wsi ogółem	poniżej 2000 miesz.	2000-5000 miesz.	5000-7000 miesz.	7000-10 000 miesz.	Powyżej 10 000 miesz.
lubelskie	193	1	87	59	29	17
podkarpackie	144	3	20	36	44	41
podlaskie	105	5	69	21	7	3
świętokrzyskie	97	1	34	20	22	20
warmińsko- mazurskie	100	1	44	28	19	8

Tabela 3

Dynamika zmian liczby ludności na obszarach wiejskich województw Polski Wschodniej w latach 2004-2014

Województwa	Liczba ludności w 2004	Liczba ludności w 2014	Dynamika zmian zaludnienia w latach 2005-2014
lubelskie	1 165 164	1 154 959	99,1
podkarpackie	1 249 256	1 248 859	99,9
podlaskie	491 597	471 018	95,8
świętokrzyskie	702 028	699 334	99,6
warmińsko-mazurskie	569 894	589 702	103,5

3. Dynamika migracji wewnętrznych w latach 2004-2014

Dynamika zmian zaludnienia kształtowana jest przede wszystkim przez dwa elementy: przyrost naturalny i saldo migracji. Oceniając wpływ wymienionych składowych, należy zauważyć, że w ostatnich latach wzrosło znaczenie salda migracji. Już od połowy lat 90. ubiegłego wieku istotne znaczenie w zaludnieniu obszarów wiejskich zaczął odgrywać napływ ludności. Magnese orientującym kierunku przepływu ludności są najczęściej pozarolnicze miejsca pracy. Jak stwierdził Ravenstein, migracje są selektywne, gdyż najczę-

ściej podejmują je ludzie młodzi, stanu wolnego, odważni i przedsiębiorczy. Następuje zatem niekorzystna deformacja struktur demograficznych i społeczno-zawodowych na obszarach emigracyjnych. Korzystają na tym obszary imigracyjne dokąd strumień tych migracji się kieruje [Runge 2010: 60].

Rozpoznanie dynamiki zmian migracji wewnętrznych rozpoczęto od charakterystyki przepływów pod względem podstawowych cech migracyjnych: napływu, odpływu, salda migracji. W latach 2004-2014 napływ migracyjny w województwach Polski Wschodniej nieznacznie się obniżył z 49 554 do 47 757 osób, czyli z 11,8 ‰ do 11,4 ‰. Odpływ migracyjny w początkowym okresie badawczym kształtował się na poziomie 42 334 osób (10,2 ‰). Z kolei w 2014 r. z analizowanego regionu odpłynęło 44 774 osób (10,7 ‰). O napływie i odpływie ludności świadczy saldo migracji, które wykazało tendencję spadkową z 0,4 ‰ do -0,6 ‰.

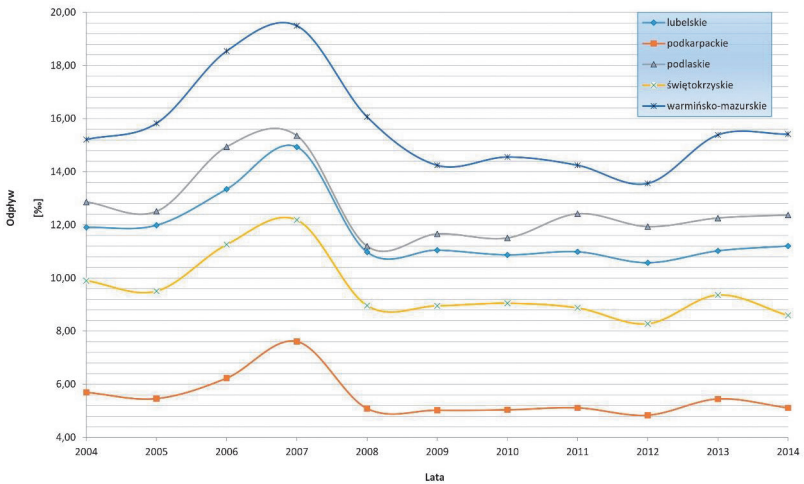
W badanych latach 2004-2014, napływ obniżył się na obszarach wiejskich wszystkich badanych województw (ryc. 1). W 2004 r. najwyższy poziom napływu odnotowano w woj. warmińsko-mazurskim (14,3 ‰), natomiast najniższy w podkarpackim (10,7 ‰). Podobna tendencja została utrzymana w 2014 r. W dwóch województwach zanotowano najniższe wartości napływu: podkarpackim (9,0 ‰) oraz świętokrzyskim (8,9 ‰). Z kolei najwyższe wartości rejestrowano nadal na obszarach wiejskich woj. warmińsko-mazurskiego (13,2 ‰). Zbliżone tendencje były również widoczne w odpływie ludności z obszarów wiejskich województw Polski Wschodniej (ryc. 2). Najwyższy poziom utrzymywał się w woj. warmińsko-mazurskim, w analizowanych latach średnio rocznie przekroczył 15 ‰. Najniższy odpływ odnotowano w podkarpackim, w badanych latach nieznacznie się obniżył z 5,7 ‰ do 5,1 ‰. Efektem tak kształtujących się składowych migracji był spadek salda migracji na obszarach wiejskich. W analizowanych województwach saldo migracji utrzymywało się na zróżnicowanym poziomie. Najkorzystniejsza sytuacja wystąpiła w województwach: podkarpackim i świętokrzyskim, w których saldo migracji w latach 2004-2014 utrzymywało się na poziomie dodatnim (ryc. 3). W pozostałych województwach saldo migracji było na poziomie ujemnym. W 2014 r. najniższe wartości zanotowano w woj. warmińsko-mazurskim (-2,25 ‰). Przepływy migracyjne na obszarach wiejskich województw Polski Wschodniej są zróżnicowane. Potwierdza to znana prawidłowość, że ludność „zasiedziała” wykazuje mniejszą skłonność do migracji niż napływowa. Warto podkreślić, że woj. warmińsko-mazurskie, ma wielopokoleniową tradycję migracyjną [Żróbek-Różalska, Zysk 2015: 127]. Odzwierciedla się to m.in. w aktualnych badaniach nad zasiedziałością ludności polskiej – najwięk-

szy odsetek ludności zamieszkałej od urodzenia odnotowano w woj. łódzkim (63,3%), najmniejszy zaś w warmińsko-mazurskim (49,3%) – [Migracje wewnętrzne... 2014].

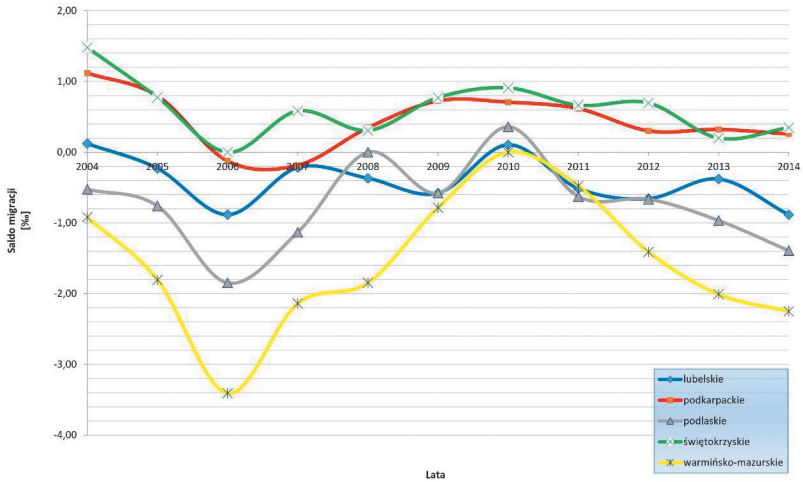


Ryc. 1. Napływ na 1000 mieszkańców na obszarach wiejskich Polski Wschodniej w latach 2004-2014

Źródło: Opracowanie własne na podstawie danych GUS (ryc. 1-6).



Ryc. 2. Odpływ na 1000 mieszkańców na obszarach wiejskich Polski Wschodniej w latach 2004-2014

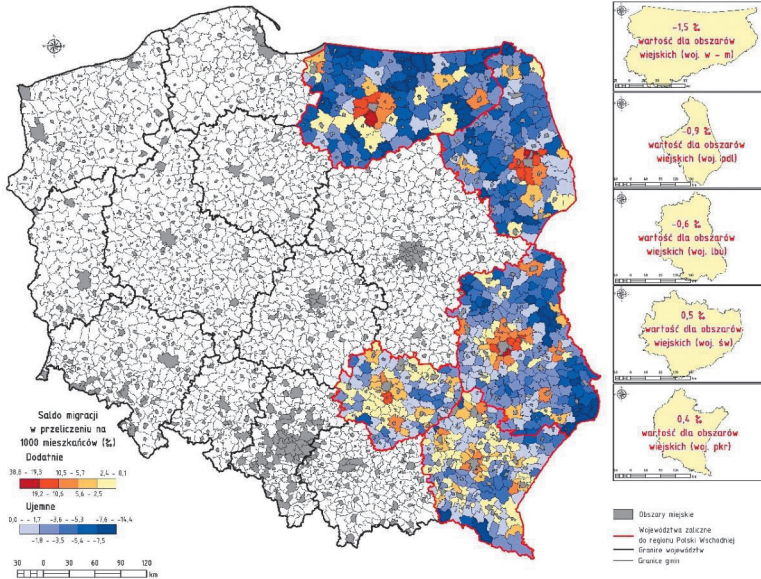


Ryc. 3. Saldo migracji na 1000 mieszkańców na obszarach wiejskich Polski Wschodniej w latach 2004-2014

Biorąc pod uwagę zróżnicowanie przestrzenne salda migracji na obszarach wiejskich Polski Wschodniej zauważono określone tendencje (ryc. 4). Dominowały obszary wiejskie z ujemnym saldem migracji. We wszystkich województwach badanego obszaru, przeważały wsie, w których saldo migracji kształtowało się na poziomie od -7 do 0%. W woj. podkarpackim takich obszarów było 55%, podlaskim 73,6%, lubelskim 74%, warmińsko-mazurskim 58,4%. Jedynie w woj. świętokrzyskim, najliczniejszą grupę utworzyły wsie, w których odnotowano saldo na poziomie od 0 do 7%. Rozkład przestrzenny wskaźnika salda migracji wskazał na ugruntowanie się tendencji polegającej na koncentrowaniu obszarów wiejskich o najwyższym saldzie migracji w sąsiedztwie dużych miast. Prawdopodobnie ta dotyczyła wszystkich badanych obszarów wiejskich Polski Wschodniej. Stąd dość szybko wzrastała liczba ludności na terenach wiejskich położonych wokół takich miast, jak: Białystok, Lublin, Kielce, Olsztyn. Zmiany, które dokonują się na obszarach wiejskich w sąsiedztwie dużych miast są nieuniknione i nieodwracalne.

Co roku w Polsce ponad 400 tys. osób zmienia miejsce zamieszkania, z czego znaczna liczba osób przeprowadza się na obszary wiejskie okalające duże miasta. Zjawisko to ma charakter przestrzenny i określa się mianem rozlewania miast lub suburbanizacji [Źróbek Różańska, Zysk 2015: 134]. Według Bańskiego [2008: 15] w latach 90. ubiegłego wieku tendencja w zakresie ruchu migracyjnego w relacji miasto-wieś uległa odwróceniu, tj. w skali ogół-

nej saldo migracji dla obszarów wiejskich miało dodatnią wartość. W ujęciu przestrzennym nie zaszyły istotne zmiany; większość obszarów wiejskich charakteryzował niewielki odpływ ludności, natomiast napływ był szczególnie dynamiczny na wsiach w sąsiedztwie dużych aglomeracji miejskich.



Ryc. 4. Przestrzenne zróżnicowania salda migracji mieszkańców na obszarach wiejskich Polski Wschodniej w latach 2011-2014

W strukturze kierunków przemieszczeń na obszarze województw Polski Wschodniej odnotowano określone tendencje. W 2004 r. łącznie z miast na obszary wiejskie napłynęło 30 405 osób (porównywalnie w 2014 r. napłynęło 25 109 osób). Z kolei do miast z obszarów wiejskich odpłynęło w 2004 r. 27 924 osób, a w 2014 r. 26 168 osób. W 2004 r. dominował odpływ na obszary wiejskie z miast, najwyższy był w woj. podkarpackim (8,2%), najniższy w podlaskim (5,7%) – (tab. 4). Zależność ta została utrzymana również w 2014 r., z wyjątkiem, że najwyższy poziom odpływu z miast na obszary wiejskie zarejestrowano w woj. lubelskim (6,8%) – (tab. 5). W kierunkach migracji wewnętrznych zauważamy prawidłowość, że oba strumienie, z miast na wieś i ze wsi do miast są podobnej wielkości, a więc saldo migracji jest nieduże. Jak zauważa Rosner [2016: 247] odpływ ze wsi stanowi przede wszystkim migracja młodzieży, która kieruje się w większości do centrów miejskich. Napływ

na wieś to strumień kierujący się z centrów miejskich do pobliskich obszarów wiejskich. W rezultacie tracą ludność wiejskie obszary położone z dala od miast, a zyskują wiejskie obszary podmiejskie. Mechanizm ten wzmacniany jest przez migracje wewnątrzmijskie.

Decydując się na wyjazd mieszkańcy najczęściej wybierali obszar własnego województwa. Jest to tendencja ogólnopolska, rejestrowana w przypadku wszystkich województw. Poddając przykładowo analizie woj. świętokrzyskie w strukturze przemieszczeń według kierunków do poszczególnych województw zaobserwowano określone tendencje.

W 2004 r. łącznie odpłynęło z woj. świętokrzyskiego 14 868 osób, z czego z miast 7953 osób, a z obszarów wiejskich 6915 osób (tab. 6). Najlicniejszą grupę odpływających, stanowiły osoby przemieszczające się w obrębie woj. świętokrzyskiego.

Kolejne obszary, które cieszyły się największym zainteresowaniem migrantów to woj. mazowieckie i małopolskie. Najmniej liczną grupę stanowiły osoby odpływające do woj. lubuskiego i podlaskiego. Porównywalnie w 2014 r. w odpływie na terenie woj. świętokrzyskiego brało udział 12 310 osób, czyli nastąpił spadek o 17,2% (tab. 7). Kierunki odpływu były takie same, jak w 2004 r. Analizując kierunki napływu do miast i wsi woj. świętokrzyskiego, zauważono również tendencję spadkową z 12 553 do 9846, czyli o 21,5%. Dominował napływ na obszary wiejskie, porównywalnie w 2004 r. 63,0% stanowiły osoby napływające ze wszystkich województw na obszary wiejskie woj. świętokrzyskiego (tab. 8), a w 2014 r. 64% (tab. 9).

Tabela 4

Kierunki migracji na obszarach wiejskich Polski Wschodniej w 2004 r.

Województwa	Napływ z obszarów wiejskich w ‰		Odpływ z obszarów wiejskich w ‰	
	do miast	do wsi	z miast	ze wsi
lubelskie	5,6	4,8	7,6	5,2
podkarpackie	6,1	4,1	8,2	4,5
podlaskie	5,5	3,5	5,7	3,7
świętokrzyskie	4,5	4,0	7,5	4,1
warmińsko-mazurskie	5,8	4,5	6,1	4,9

Tabela 5

Kierunki migracji na obszarach wiejskich Polski Wschodniej w 2014 r.

Województwa	Napływ z obszarów wiejskich w ‰		Odpływ z obszarów wiejskich w ‰	
	do miast	do wsi	z miast	ze wsi
lubelskie	5,2	4,2	6,8	4,6
podkarpackie	5,2	4,0	6,3	3,9
podlaskie	4,7	3,5	4,8	3,7
świętokrzyskie	3,7	3,4	5,8	3,5
warmińsko-mazurskie	5,9	4,1	5,9	4,5

Najliczniej przybywały osoby (poza woj. świętokrzyskim) ze śląskiego i mazowieckiego. Badania prowadzone przez Kamińską [2010: 110] wskazały, że obszarami przyciągającymi migrantów były przede wszystkim gminy położone na obszarach atrakcyjnych turystycznie (np. Chęciny, Bałtów) oraz atrakcyjnie położone względem ośrodków miejskich i szlaków komunikacyjnych (np. Sitkówka-Nowiny, Jędrzejów), z dobrze rozwiniętymi pozarolniczymi działami gospodarki (Połaniec, Miedziana Góra). Z kolei obszarami odpływowymi były tereny monofunkcyjne, położone peryferyjnie, na których nasilenie negatywnych zjawisk o charakterze społeczno-demograficznym skutkuje procesami: depopulacyjnym i starzeniem się ludności.

Tabela 6

Odpływ według docelowego miejsca pobytu w woj. świętokrzyskim w 2004 r.

Województwo docelowego pobytu	Z miast	Z obszarów wiejskich	Razem
dolnośląskie	138	92	230
kujawsko-pomorskie	39	25	64
lubelskie	155	110	265
lubuskie	25	13	38
łódzkie	163	126	289
małopolskie	584	442	1 026
mazowieckie	1332	609	1 941

Województwo docelowego pobytu	Z miast	Z obszarów wiejskich	Razem
opolskie	45	62	107
podkarpackie	224	208	432
podlaskie	24	12	36
pomorskie	101	66	167
śląskie	278	526	804
świętokrzyskie	4674	4539	9 213
warmińsko-mazurskie	29	20	49
wielkopolskie	83	40	123
zachodniopomorskie	59	25	84
razem	7 953	6 915	14 868

Tabela 7

Odptyw według docelowego miejsca pobytu w woj. świętokrzyskim w 2014 r.

Województwo docelowego pobytu	Z miast	Z obszarów wiejskich	Razem
dolnośląskie	195	101	296
kujawsko-pomorskie	24	16	40
lubelskie	110	60	170
lubuskie	18	18	36
łódzkie	144	145	289
małopolskie	630	464	1 094
mazowieckie	1094	600	1 694
opolskie	29	35	64
podkarpackie	190	191	381
podlaskie	13	12	25
pomorskie	73	38	111
śląskie	216	356	572
świętokrzyskie	3519	3792	7 311

Województwo docelowego pobytu	Z miast	Z obszarów wiejskich	Razem
warmińsko-mazurskie	26	15	41
wielkopolskie	83	40	123
zachodniopomorskie	34	29	63
razem	6398	5912	12 310

Tabela 8

Napływ według poprzedniego miejsca pobytu w woj. świętokrzyskim
w 2004 r.

Województwo poprzedniego pobytu	Do miast	Na obszary wiejskie	Razem
dolnośląskie	70	78	148
kujawsko-pomorskie	31	18	49
lubelskie	120	76	196
lubuskie	29	12	41
łódzkie	112	132	244
małopolskie	198	291	489
mazowieckie	395	272	667
opolskie	22	35	57
podkarpackie	188	191	379
podlaskie	12	7	19
pomorskie	24	25	49
śląskie	218	581	799
świętokrzyskie	3096	6117	9 213
warmińsko-mazurskie	32	25	57
wielkopolskie	38	24	62
zachodniopomorskie	51	33	84
razem	4 636	7 917	12 553

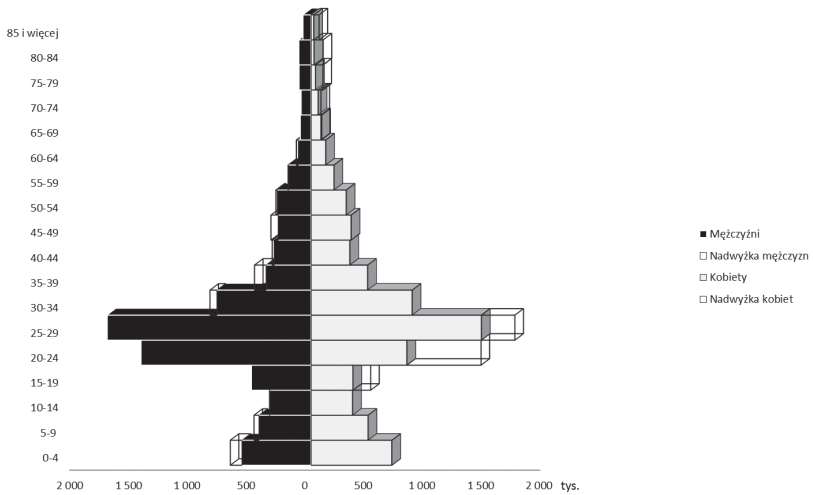
Tabela 9

Napływ według poprzedniego miejsca pobytu w woj. świętokrzyskim
w 2014 r.

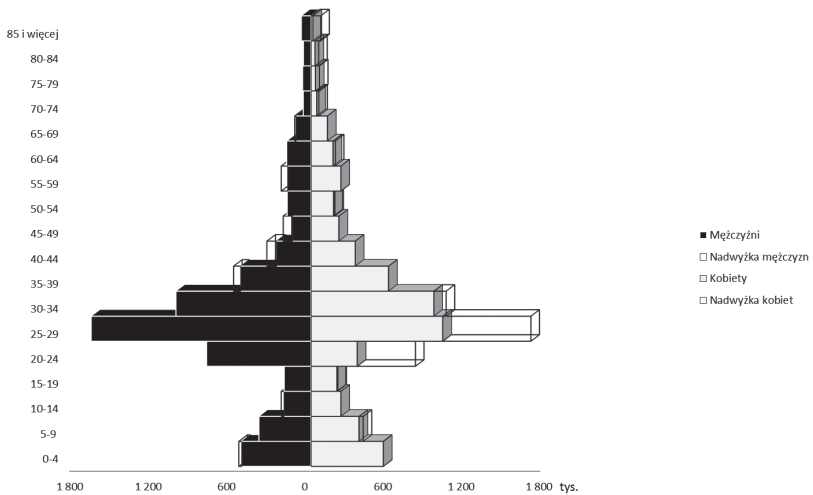
Województwo poprzedniego pobytu	Do miasto	Na obszary wiejskie	Razem
dolnośląskie	57	59	116
kujawsko-pomorskie	20	16	36
lubelskie	115	64	179
lubuskie	12	9	21
łódzkie	83	122	205
małopolskie	136	205	341
mazowieckie	346	206	552
opolskie	10	14	24
podkarpackie	150	124	274
podlaskie	14	10	24
pomorskie	25	29	54
śląskie	160	410	570
świętokrzyskie	2510	4801	7 311
warmińsko-mazurskie	22	12	34
wielkopolskie	17	25	42
zachodniopomorskie	26	37	63
razem	3 703	6 143	9 846

Napływ ludności na wieś powoduje nie tylko zmiany ilościowe, ale także jakościowe w strukturze demograficznej, są to najczęściej osoby młode, dobrze wykształcone. Niewątpliwie proces ten związany jest z bogaceniem się społeczeństwa i poszukiwaniem lepszych warunków życia (zamieszkania), gdzie można mieszkać na wsi po miejsku (ze wszystkimi wygodami), ale bez kłopotów związanych z uciążliwością życia miejskiego [Ciok 2011: 187]. W latach 2004-2014 na obszarach wiejskich woj. świętokrzyskiego największą aktywnością migracyjną w zakresie wędrówek wewnętrznych wykazywały się osoby w wieku 25-29 lat oraz 30-34 lata (ryc. 5 i ryc. 6). Zmiana miejsca zamieszkania szczególnie osób młodych w wieku 25-34 lata

ma związek z zakładaniem rodziny, edukacją i rozpoczęciem pracy. Miejsce zamieszkania zmieniają całe rodziny, stąd liczna jest grupa migrujących dzieci w wielu 0-9 lat.



Ryc. 5. Struktura migrantów według napływu w woj. świętokrzyskim w 2004 r.



Ryc. 6. Struktura migrantów według napływu w woj. świętokrzyskim w 2014 r.

Podsumowanie

Migracje są ważnym czynnikiem wpływającym na zmiany liczby i rozmieszczenia ludności. Początek XXI w. cechowało powszechnie występujące zjawisko, polegające na zatrzymaniu napływu ludności ze wsi do miast. W ostatnich latach liczba ludności mieszkańców wsi zwiększała się konsekwentnie, mimo wyraźnego spadku przyrostu naturalnego. Na obszarach wiejskich w Polsce Wschodniej zarejestrowano odwrotną tendencję, jedynie w woj. warmińsko-mazurskim odnotowano wzrost liczby ludności zamieszkującej wsie. Prognozy demograficzne wskazują, że do 2020 r. wzrastać będzie liczba ludności na terenach wiejskich w kraju. Z kolei na badanym obszarze niewielki wzrost wystąpi jedynie w województwach: podkarpackim i warmińsko-mazurskim. W Polsce od kilkunastu lat obserwujemy utrwalającą się tendencję kształtowania się procesów migracyjnych na obszarach wiejskich. Ich specyfika polega przede wszystkim na systematycznym wzroście napływu migracyjnego na tereny wiejskie położone w otoczeniu miast. Kolejną istotną cechą jest przewaga przemieszczeń wewnątrzwojewódzkich. Oznacza to, że większość mieszkańców zmieniając wcześniejsze miejsce zamieszkania przenosi się do gmin tego samego województwa. Podobny charakter przemieszczeń zaobserwowano na obszarach wiejskich Polski Wschodniej. Gminy, w których rejestrowano najwyższe wielkości salda migracji, położone były w bezpośrednim sąsiedztwie aglomeracji i większych miast. Na obszarach wiejskich położonych w sąsiedztwie miast saldo migracji było dodatnie, jego wartość stopniowo malała w kierunku peryferii.

Literatura

- Bański J., 2008, *Problemy demograficzne obszarów wiejskich*. Studia i Raporty IUNG-PIB, z. 12: 9-18.
- Bukraba-Rylska I., 2010, *Migracje zarobkowe ludności wiejskiej: oceny i wyceny zjawiska*, [w:] *Drogi i rozdroża. Migracje Polaków w Unii Europejskiej po 1 maja 2004 roku – analiza psychologiczno-socjologiczna*, H. Grzymała-Moszyńska et al. (red.). Nomos, Kraków: 283-292.
- Ciok S., 2011, *Nowe trendy w procesie transformacji obszarów wiejskich stref podmiejskich dużych miast*, [w:] *Dychotomiczny rozwój obszarów wiejskich? Czynniki progresji, czynniki peryferyzacji*, W. Kamińska, K. Heffner (red.). Studia KPZK PAN, t. CXXXVIII: 183-199.

- Dybowska J., 2014, *Depopulacja na obszarach wiejskich województwa opolskiego w latach 2002-2011*. Journal of Agribusiness and Rural Development, 2 (32): 59-68.
- Frenkel I., 2011, *Przemiany demograficzne na wsi w latach 2006-2009*. Wieś i Rolnictwo, nr 1 (150): 55-74.
- Gwiaździska-Goraj M., Goraj S., 2016, *Ruch migracyjny na obszarach wiejskich Polski Północnej*. Studia Obszarów Wiejskich, t. 41: 185-198.
- Heffner K., 2006, *Migracje zagraniczne jako składowa rynków pracy w regionach migracyjnych*, [w:] *Sześćdziesiąt lat polityki społecznej w Polsce. Księga Pamiątkowa na jubileusz osiemdziesięciolecia prof. zw. dr hab. Lucyny Frąckiewicz*. Wyd. AE w Katowicach, Katowice: 259-272.
- Heffner K., 2008, *Region migracyjny – migracje zagraniczne jako czynnik rozwoju społeczno-gospodarczego*, [w:] *Perspektywy demograficzne Śląska do 2030 r.*, A. Zagórska (red.). Studia i Monografie, 223, Oficyna Wyd. Politechniki Opolskiej, Opole: 147-168.
- Heffner K., Solga B., 2008a, *Polityka migracyjna jako narzędzie monitorowania i kreowania przepływów ludnościowych. Aspekt krajowej i wspólnotowej polityki migracyjnej*, [w:] *Monitorowanie rozwoju regionu – wymiar społeczny, gospodarczy i środowiskowy*, K. Malik (red.). Wyd. Instytutu Śląskiego w Opolu, Opole: 215-226.
- Heffner K., Solga B., 2008b, *Foreign Migration of Poles in Scientific Research at the Turn of Century*. Bulletin of Geography, Socio-economic Series, 10: 49-63.
- Iglicka-Okólska K., 2008, *Kontrasty migracyjne Polski. Wymiar transatlantycki*. Wyd. Naukowe Scholar, Warszawa.
- Iglicka-Okólska K., 2010, *Powroty Polaków po 2004 roku. W pętli pułapki migracji*. Wyd. Naukowe Scholar, Warszawa.
- Kaczmarczyk P. (red.), 2008, *Współczesne migracje zagraniczne Polaków. Aspekty lokalne i regionalne*. Ośrodek badań nad migracjami, Warszawa.
- Kaczmarczyk P., 2010, *Poakcesyjne migracje Polaków – próba bilansu*. Studia Migracyjne, Przegląd Polonijny, 4: 5-36.
- Kamińska W., 2008a, *Obszary wiejskie objęte semiurbanizacją w woj. świętokrzyskim*, [w:] *Obszary urbanizacji i semiurbanizacji wsi polskiej a możliwości ich rozwoju w ramach PROW 2007-2013*, T. Markowski, S. Strzelecki (red.). Studia KPZK PAN, t. CXIX: 72-90.
- Kamińska W., 2008b, *Demographic Aspect of Urbanization Processes in Rural Areas of Poland. Świętokrzyskie Voivodeship Case*. Geology, Geocology and Evolutionary Geography, Herzen State University of Russia, St Petersburg, nr 8: 186-195.

- Kamińska W., 2010, *Urbanizacja obszarów wiejskich województwa świętokrzyskiego*. Uniwersytet Humanistyczno-Przyrodniczy Jana Kochanowskiego w Kielcach, Instytut Geografii, Kielce.
- Kamińska W., 2012, *Wiejski rynek pracy w woj. świętokrzyskim na tle uwarunkowań demograficznych*, [w:] *Wiejskie rynki pracy – zasoby, aktywizacja, nowe struktury*, W. Kamińska, K. Heffner (red.). Studia KPZK PAN, t. CXLV, Warszawa: 229-255.
- Łysoń P., 2016, *Wahadłowa mobilność przestrzenna jako ważny czynnik rozwoju obszarów wiejskich – analiza stanu obecnego i perspektyw do roku 2025 w ujęciu powiatowym*, [w:] *Współczesne problemy ludnościowe na obszarach wiejskich*, W. Kamińska (red.). Biuletyn KPZK PAN, Warszawa: 29-46.
- Migracje wewnętrzne ludności*, 2014, Narodowy Spis Powszechny Ludności i Mieszkań, GUS, Warszawa.
- Miszczuk A., Smętkowski M., Płoszaj A., Celińska-Janowicz D., 2010, *Aktualne problemy demograficzne Polski Wschodniej*, [w:] *Budowanie spójności terytorialnej i przeciwdziałanie marginalizacji obszarów problemowych*. MRR, Narodowa Strategia Spójności 2007-2013, Warszawa: 96-105.
- Okólski M., 2004, *Migracje a globalizacja*, [w:] *Globalizacja od A do Z*, E. Czarny (red.). Narodowy Bank Polski, Warszawa.
- Okólski M., 2006, *Costs and Benefits of Migration for Central European Countries*. CMR Working Papers, 7/65, OBM UW, Warszawa.
- Potrykowska A., 2002, *Zróżnicowanie regionalne sytuacji demograficznej w Polsce*, [w:] *Zadania samorządów lokalnych w rozwoju demograficznym*, J. Hryniewicz (red.). Rządowa Rada Ludnościowa, Wyższa Szkoła Ekonomiczno-Humanistyczna w Skierniewicach, Skierniewice: 55-79.
- Potrykowska A., Śleszyński P., 2001, *Mobilność przestrzenna ludności w aglomeracji warszawskiej (1990-1998)*, [w:] *Miasto postsocjalistyczne – organizacja przestrzeni miejskiej i jej przemiany*, I. Jażdżewska (red.). Cz. II, XIV Konwersatorium Wiedzy o Mieście, Łódź: 63-76.
- Rosner A., 2012, *Zmiany rozkładu przestrzennego zaludnienia obszarów wiejskich*. IRWiR PAN, Warszawa.
- Rosner A., 2014, *Migracje wewnętrzne i ich związek z przestrzennym zróżnicowaniem rozwoju społeczno-gospodarczego wsi*. Wieś i Rolnictwo, nr 1 (162): 63-79.
- Rosner A., 2016, *Współczesne procesy zmian zaludnienia obszarów wiejskich w Polsce*. Studia KPZK PAN, t. 167: 232-249.
- Runge A., 2010, *Procesy i struktury ludnościowe w województwie śląskim*, [w:] *Procesy i struktury demograficzno-społeczne na obszarze województwa śląskiego w latach 1988-2008*. Urząd Statystyczny w Katowicach: 33-82.

- Solga B., 2002, *Migracje polsko-niemieckie i ich konsekwencje społeczno-ekonomiczne na obszarach wiejskich Śląska Opolskiego*. Stowarzyszenie Instytut Śląski w Opolu, Dom Współpracy Polsko-Niemieckiej, Opole.
- Śleszyński P., 2006, *Zmiany emigracji z Polski według oficjalnych statystyk w ujęciu przestrzennym po przystąpieniu Polski do Unii Europejskiej*. Biuletyn Migracyjny, 10: 1-3.
- Śleszyński P., 2013, *Prawidłowości zróżnicowań przestrzennych emigracji zagranicznych Polski po 1989 r.* Studium Migracyjne Przegląd Polonijny, 3(149): 37-62.
- Żróbek-Różańska A., Zysk E., 2015, *Czy rozlewające się miasto odmładza podmiejską wieś? Studium podolsztyńskich gmin wiejskich*. Wieś i Rolnictwo, nr 4 (169): 23-137.