

ADAM KĘDZIERSKI, TADEUSZ SZCZUREK

**MONETY Z KALISZA — STAREGO MIASTA:
NIEZNANE BRAKTEATY PRZEMYSŁA II?**

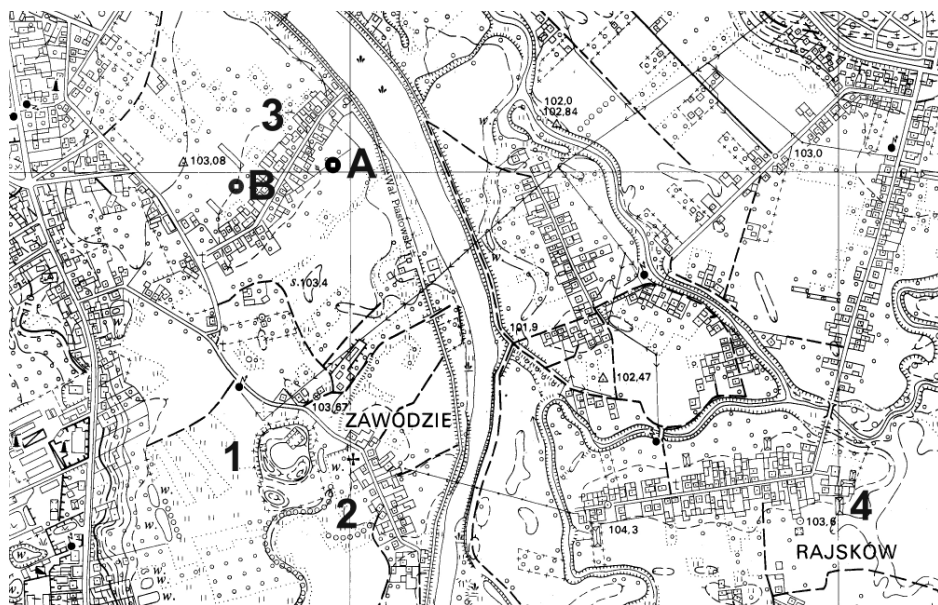
ABSTRACT: The suburb of Kalisz, called the Old Town, is a historical craft and trade settlement located near the ducal castle — the early medieval town of Kalisz. In 2001, during archaeological excavations a number of coins were discovered at this location. Six of them are the subject of this paper. They are bracteates struck in the second half of the 13th century, probably in Greater Poland during the reign of Przemysł II (†1296).

Stare Miasto w Kaliszu było największą i najważniejszą osadą przy centrum wczesnośredniowiecznego Kalisza — grodu na dzisiejszym Zawodziu. Została ona założona jeszcze w okresie plemiennym na piaszczystych wzniesieniach na dnie doliny Proсны, wśród ramion meandrującej rzeki (Ryc. 1). Najintensywniejszy rozwój osady na Starym Mieście w Kaliszu, co wykazują prowadzone od 2001 r. badania archeologiczne, przypadał na okres od połowy XI po XIII w.¹ Kres świetności osady wiąże się z niekorzystnymi zmianami klimatu, podniesieniem poziomu wody i ograniczeniem powierzchni osadnictwa². Zdobycie kaliskiego grodu przez Henryka Brodatego i przeniesienie oraz pobudowanie nowego w innym miejscu znacznie odsunęło osadę od administracyjnego centrum Kalisza.

¹ Badania archeologiczne na Starym Mieście w Kaliszu prowadzone były już w połowie lat 50. ubiegłego wieku (Dąbrowska, Rauhutowa, Uzdowska 1960). Drugi ich etap rozpoczął się w 2001 r. Wykopy zlokalizowane były na dostępnych działkach przy ulicach Stare Miasto i Bolesława Pobożnego. W ich wyniku odkryto szereg obiektów. Część z nich związana była z produkcją metalurgiczną, produkcją szkła i wyrobami garncarskimi. (Baranowski, Cyngot, Kędziński, Miłek, Wyczółkowski, Ziąbka 2005). W trakcie prac terenowych prowadzonych w następnych latach rozpoznano wstępnie zasięg osady i częściowo jej strukturę wewnętrzną.

² Stupnicka, Baranowski, Bender 2006.

Zapoczątkowany przez księcia śląskiego proces zakończył się lokacją miasta na nowym miejscu w 2. połowie XIII stulecia, już za panowania Bolesława Pobożnego. Wielka osada przy zniszczonym grodzie na Zawodziu zaczęła się wyludniać. W zachowanym transumpcie aktu lokacyjnego przez Przemysła II po raz pierwszy, dla odróżnienia od nowo powstałego ośrodka, osada rzemieślniczo-targowa została nazwana Starym Miastem. W tym czasie istniały tu jeszcze karczmy kościelne i książęce. Z tych ostatnich Przemysł II nakazał płacić 12 grzywien srebra kasztelanowi kaliskiemu, działały tu także młyn i targ. W 1285 r. książę przekazał Stare Miasto rycerzowi Jaśkowi³, a w 1294 osadę lokowano jako wieś na prawie niemieckim⁴ — została utworzona wieś zagrodowa z rozmierzonymi działkami⁵. W tym czasie musiała zmienić się zasadniczo jej topografia i charakter, a ze starego układu osady niewątpliwie przetrwał główny ciąg komunikacyjny — dzisiejsza ulica Stare Miasto.



Ryc. 1. Kalisz wczesnośredniowieczny. Nr 1 — gród na Zawodziu, nr 2 — osada przygodowa na Zawodziu, nr 3 — wczesnośredniowieczna osada Stare Miasto, nr 4 — wczesnośredniowieczna osada Rajsków. Literami A i B oznaczono miejsca odkrycia monet

W trakcie badań archeologicznych prowadzonych od 2001 r. na Starym Mieście w Kaliszu odkryto cztery brakteaty nieznanych dotychczas typów. Trzy pierwsze oraz piąty zabytek zostały odkryte na działce przy ulicy Stare Miasto 13

³ KDW, I, nr 553.

⁴ KDW, II, nr 723.

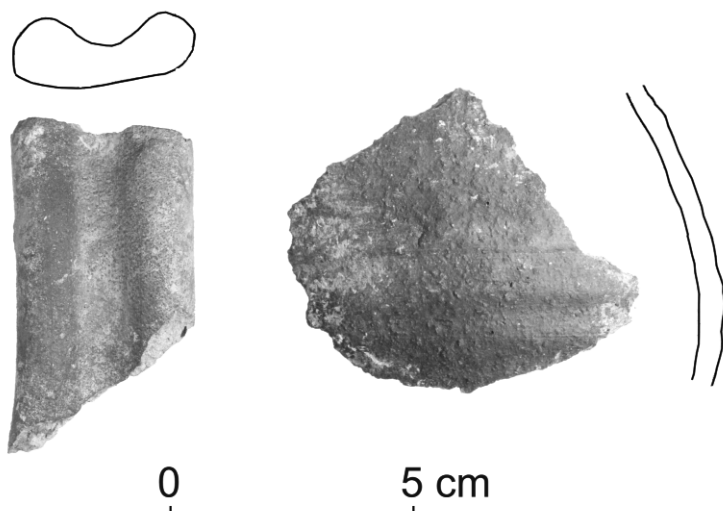
⁵ Młynarska 1962, s. 110–111; Młynarska-Kaletynowa 2013, s. 209.

(Ryc. 1 — miejsce oznaczone literą A). Znajdowały się tam relikty dwufazowego obiektu mieszkalnego (obiekt 19 oraz 42 i 47) oraz obiekty produkcyjne i jamy odpadkowe. Zasadniczą część zabytków z tego terenu (ceramika, monety — przede wszystkim denary krzyżowe późnych odmian) datować można na przełom XI i XII stulecia. Drugi etap osadnictwa związany z 2. połową XIII w. został uchwycony na niewielkiej przestrzeni (Ryc. 2)⁶. W jego mocno zniszczonych przez prace rolne reliktach, poza dwoma brakteatami, odkryto również ceramikę stalowoszarą, chronologicznie związaną z początkami późnego średniowiecza (Ryc. 3). Trzecia z monet (zabytek nr 1) z działki przy ul. Stare Miasto 13 zalegała na granicy spągu dawnej warstwy kulturowej (warstwa 2) i stropu jamy odpadkowej (obiekt 28), oddalonej kilkanaście metrów na północ od reliktyw wspomnianego budynku mieszkalnego. Czwarty zabytek został odkryty na posesji przy ul. Stare Miasto 20 w spągu warstwy ornej (por. Ryc. 1 — miejsce oznaczone literą B).



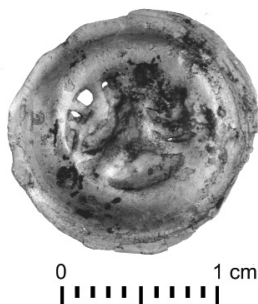
Ryc. 2. Relikty obiektu mieszkalnego (obiekt 47), w którym odkryto brakteat guziczkowy (zabytek nr 2). Fot. A. Kędziński

⁶ Ze stropu obiektu 19 pochodzi również fragment blankietu — być może spłaszczony brakteat (zabytek nr 5).



Ryc. 3. Ceramika stalowoszara z obiektu 47. Rys. i fot. A. Kędziński

1. Beznapisowy brakteat guziczkowy.

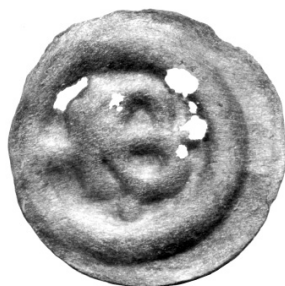


Lew wspięty w prawo (heraldycznie w lewo). Tylne łapy niewidoczne. Długi ogon, zgięty pod kątem ostrym, zakończony trzema frędzlami. Szczyt głowy słabo czytelny, z niewyraźnie rysującymi się uszami, pysk wąski. Wał otokowy gładki.

Moneta zachowana w całości, z dwoma niewielkimi otworami, powstałymi w trakcie konserwacji jako skutek skorodowania.

0,217 g (przed konserwacją 0,228 g); 15,4 mm; wykop 47, obiekt 28 (strop), nr inw. 61/2013. Fot. A. Kędziński.

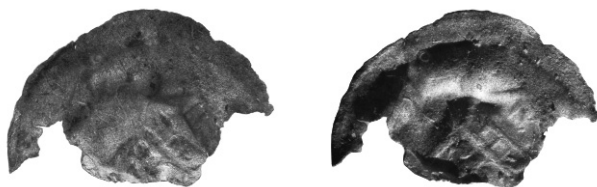
2. Beznapisowy brakteat guziczkowy.



W polu ograniczonym gładkim wałem otokowym — pomimo zachowania monety w dobrym stanie — niezrozumiałe wyobrażenie o niesymetrycznej formie. Można w nim dopatrzeć się litery P wkomponowanej w roślinę. Nad domniemaną literą kulka. Stempel przesunięty.

Moneta ze stopu zawierającego 80,32% miedzi i tylko 15,58% srebra⁷. 0,183 g (przed konserwacją 0,233 g), Ø 16,1–16,6 mm; wykop 43 C, warstwa 601, nr inw. 175/2014. Fot. A. Kędzierski.

3. Fragment brakteatu guziczkowego.



Rysunek w polu ograniczonym gładkim wałem otokowym nie jest całkowicie zrozumiały. Głównym motywem wizerunku wydaje się być budowla świecka o dwuspadowym dachu z wąską wieżą zwieńczoną gałką. Dach wyraźniej czytelny z prawej strony (heraldycznie lewej), o krokwiastej konstrukcji. Wewnątrz budowli w prostokątnym prześwicie niezrozumiałe wyobrażenie, przypominające schematycznie ujętą postać ludzką. Nad prawą połączy dachu jakby trzy promienie wychodzące z wału otokowego. Brak śladów legendy.

Fragment, nieco mniejszy niż ½, 0,121 g (przed konserwacją 0,165 g), największy rozmiar 17,5 mm; wykop 43 A, strop obiektu nr 19 (budynek mieszkalny), nr inw. 196/2013. Fot. A. Kędzierski.

⁷ Badania metaloznawcze zostały przeprowadzone w Muzeum Archeologicznym i Etnograficznym w Łodzi przez mgr inż. Halinę Młodecką.

4. Falszywy brakteat beznapisowy, wykonany z miedzi.



Pole ograniczone okrągłym, wąskim i niewysokim wałem otokowym. Wyobrażenie słabo czytelne zapewne już z chwilą wybicia, przypominające dwa skrzyżowane (?) pastorały. Kołnierz szeroki; kształt przedmiotu owalny. W polu przebity od strony negatywowego rewersu dosyć szeroki, okrągły otwór. Ponadto w polu mały, nieregularny, przypadkowy otwór, jako efekt skorodowania.

0,258 g, 12,6–15,7 mm; wykop 37, warstwa 2 (przemieszana dawna warstwa orna), nr inw. 62/2008. Fot. A. Kędziński.

5. Fragment wtórnie spłaszczonego brakteatu (?).



Brak śladów wyobrażenia.

(0,063) g, największy rozmiar 13,3 mm; wykop 43 A, obiekt 19 (mieszkalny), nr inw. 54/2013. Fot. A. Kędziński.

* * *

Z przedstawionych powyżej pięciu obiektów niewątpliwie w pełni numizmatycznymi są cztery pierwsze; te trzy egzemplarze oraz czwarty, bez wątpienia fałszywy, będą przedmiotem rozważań. Ich kontekst stratygraficzny jest wprawdzie wyłącznie średniowieczny, ale stosunkowo słaba przejrzystość chronologiczna nawarstwień nie wspomaga datowania owych anepigraficznych monet. Przeto przy analizie zmierzającej do ustalenia czasu i miejsca powstania, oprzeć się musimy na

samym materiale numizmatycznym takim, jakim jest, a więc na jego metrologii, ikonografii, włącznie z ich fabryką. Niestety, także metrologia i ikonografia są nader ułomne. Z powodu niezachowania w całości brakteat nr 3 nawet w przybliżeniu nie przedstawia sobą pierwotnej wagi. Pomimo to jesteśmy w stanie w miarę dokładnie zrekonstruować jego pierwotną wagę, jednakże odczytanie wyobrażenia budzi wiele wątpliwości. Oprócz danych metrologicznych i ikonografii, ważne w dyskusji dla ustalania proveniencji będzie natomiast miejsce znalezienia, i to nie tyle kaliskie Stare Miasto, co przede wszystkim sama miejscowość.

Nieco więcej uwagi chcielibyśmy poświęcić brakteatom zachowanym w całości (nr 1 i 2). Pierwszy z nich przedstawia, jak już wiadomo z opisu w wykazie inwentarzowym, lwa zwróconego w prawo. Rysunek stempla wprawdzie nie jest artystycznie udany, ale nie ulega wątpliwości, że chodzi w nim o wizerunek tego właśnie zwierzęcia. Wyobrażenie lwa dosyć często występuje na beznapisowych brakteatach polskich z 2. połowy XIII w., przy czym nie jest oddane wiernej niż na egzemplarzu kaliskim. Brakteaty z taką figurą znane są ze wszystkich większych skarbów ukrytych w ostatniej ćwierci XIII stulecia: z Brzegów w pow. jędrzejowskim⁸, z Radzanowa w pow. plockim⁹, Sarbska w pow. łęborskim¹⁰, Wielenia w pow. czarnkowsko-trzcianeckim¹¹. Lwy występują również na szerokich brakteatach śląskich¹² — jeśli uwzględnimy tylko mennictwo polskie.

Zanim powrócimy do rozważań nad wyobrażeniem, zajmiemy się wagą monety z lwem. Obecnie wynosi ona 0,217 g; wzięwszy pod uwagę ubytki spowodowane korozją i nieznaczne wykruszenia na krawędzi, w chwili wybicia z pewnością nie przekraczała 0,25 g. Przewyższała zatem nieco przeciętną wagę monet polskich ze schyłku XIII w., wynoszącą około 0,2 g i chyba nieco więcej, nie na tyle jednak, aby nie mieścić się wśród nich¹³. Waga jednostkowej monety bowiem, przy ówczesnej technice produkcji i obliczania grzywny menniczej (*al marco*), nie może być ścisłym wyznacznikiem stopy; po wtóre, badania nad stopą (stopami?) monet polskich w epoce rozbitcia dzielnicowego ciągle pozostają w sferze wstępnych hipotez¹⁴.

Biorąc zatem pod uwagę ikonografię monety, jej metrologię i fabrykę, a także miejsce znalezienia, wzrok nasz kierujemy ku Wielkopolsce. Okazuje się, że lew jako godło herbowe występuje na pieczęciach książąt wielkopolskich. Kroczący lew — jako główne wyobrażenie — znalazł się na książęcej pieczęci Przemysła II (†1296) i w tej formie — według Zenona Piecha — używany był do 1289 r. (przejęty zapewne z pieczęci Przemysła I i Bolesława Pobożnego)¹⁵. Przemysł II

⁸ Gumowski 1917, s. 47–48, nr 119–120; Przytkowski 1924, s. 70, nr 56.

⁹ Jędrysek-Migdalska 1976, s. 18–19, nr 68–72; też 1978, s. 218–219.

¹⁰ Dannenberg 1885, s. 303, nr 86–87.

¹¹ Beyer 1876, s. 39–40, nr 183–193.

¹² Friedensburg 1968 (1931), np. s. 16, nr 743–744.

¹³ Kiersnowski 1964, s. 49.

¹⁴ Zob. Kiersnowski 1968, s. 174; tenże 1973, s. 217.

¹⁵ Piech 1993, s. 24–25; zob. też Paszkiewicz 2005, s. 1378.

był księciem całej Wielkopolski od 1279 do 1296 r. Dopiero w roku 1295 unieważnił „wszystkie dokumenty opieczątowane pieczęcią z godłem lwa”, nakazując ich uwiarygodnienie nową¹⁶. Jeśliby zatem brakteat z Kalisza zaczerpnął wzór ikonograficzny ze sfragistyki książęcej przyszłego króla Polski, jego powstanie można by umieszczać właśnie pomiędzy datami 1279–1295. Natomiast miejscem powstania naszej monety mogłaby być jedna z trzech stolic książęcych (sprzed zjednoczenia Wielkopolski) — Poznań, Gniezno lub Kalisz¹⁷.

W kontekście zaproponowanej możliwości przypisania rzeczonoego brakteata do Wielkopolski rozpatrzmy jego wagę. Denary przydzielane ostatnio Przemysłowi II po jego koronacji królewskiej w 1295 r. (niektóre z nich ujawnione w przeciągu ostatnich lat), są znacznie cięższe. I tak jednostronnie odbity denar z Wielowsi w pow. ostrowskim waży 0,35 g¹⁸, a denar o nieokreślonej metryce znaleziskowej, przechowywany w Muzeum Narodowym w Krakowie, waży 0,330 g¹⁹. Być może, iż Przemysł po zjednoczeniu Wielkopolski bił monety o nieco obniżonej stopie menniczej, a więc o wyższej wadze, która to stopa była dalej obniżana po uzyskaniu korony królewskiej.

Dla następnego egzemplarza, zachowanego również w całości (nr 2), nie znaleźliśmy nawet przybliżonej analogii ikonograficznej, pomimo iż jest to najlepiej zachowany brakteat. Samo wyobrażenie jest niezrozumiałe: w opisie inwentarzowym dopatrywaliśmy się litery P (można by ją odczytywać również jako D, a nawet B) oraz łodygi roślinnej. Dane metrologiczne, a więc waga, która po konserwacji wynosi 0,183 g (przed konserwacją 0,233 g), a także średnica, pozwalają tę monetę lokować pośród emisji piastowskich powstałych po połowie XIII stulecia — uwzględniając miejsce znalezienia, najprawdopodobniej w Wielkopolsce. Miejsce znalezienia i ewentualny monogram w formie przypuszczalnej litery P może sugerować, iż jest to również moneta Przemysła II. Można by ewentualnie domyślać się emisji jego stryja — Bolesława Pobożnego (†1279), gdyby domniemany monogram miał przedstawiać literę B²⁰.

Z braku analogii ikonograficznych fragment brakteatu guziczkowego (nr 3) pozornie jest mało przydatny do interpretacji proveniencyjnych. Istnieją jednakże dwie poszlaki, które pozwalają na wyrażenie pewnych domysłów. Po pierwsze — miejsce znalezienia na terenie Wielkopolski, po drugie — waga. Ten drugi element jest co prawda bardzo niepełny, ale pozwala na odtworzenie pierwotnego ciężaru na nieco ponad 0,2 g. Widoczny jest zatem standard wagowy zbliżony do brakteatów z lwem (nr 1) i z niezidentyfikowanym dokładnie wyobrażeniem (nr 2).

¹⁶ Piech 1993, s. 211n.

¹⁷ Zob. Szczur 2002, s. 278nn. i passim.

¹⁸ Kędziński 2000, s. 71.

¹⁹ Paszkiewicz 2002, s. 2.

²⁰ Niepokój budzi skład chemiczny omawianego egzemplarza, uzyskany już po oddaniu tekstu do druku (80,32% miedzi i 15,58% srebra). Ze względu na przeważającą zawartość miedzi można by go uznać za monetę fałszywą, ale kunsztowny — aczkolwiek nie całkiem zrozumiały rysunek — wydaje się wykluczać powstanie owego brakteatu poza oficjalną mennicą.

Można więc na podstawie dwóch powyższych przesłanek (znalezienie w Kaliszu i waga) sugerować jego wielkopolskie pochodzenie. Forma brakteatowa (fabryka) mogłaby wskazywać na jego chronologię: 2. połowa XIII–początek XIV w. Czy zatem i tego egzemplarza nie należałoby zakwalifikować do mennictwa Przemysła II? Pytanie to pozostawiamy bez odpowiedzi, licząc, że ewentualnie przyszłe znaleziska pozwolą na poprawne odczytanie wyobrażenia, umożliwiając dokładniejsze określenie proveniencji²¹.

Nader interesujący egzemplarz nr 4 wydaje się wymykać bardziej szczegółowej interpretacji. Jednakże wykonanie w miedzi i nadanie mu kształtu brakteata jednoznacznie wskazuje, że jest to egzemplarz powstały w wyniku zabiegu fałszerskiego. Niezrozumiałe wyobrażenia, przypominające — jak się wydaje — skrzyżowane pastorały, mogą sugerować, iż chodziło o nieudolne skopiowanie rysunku, jaki widnieje na brakteatach kołobrzeskich typu DbgP 101. Są to dość liczne monety, bite pod koniec XIII stulecia, występujące głównie w skarbach na terenie Meklemburgii, przypisywane biskupom kamieńskim²². Stosunkowo szeroki, regularnie okrągły otwór (średnica 2 mm), niespotykany na brakteatach, przebity w dodatku w polu monety, a nie bliżej krawędzi, miał prawdopodobnie na celu eliminację z obrotu rozpoznanego fałszywego egzemplarza²³. O eliminowaniu z obiegu zdezaktualizowanej monety (nie mylić z fałszywą) w okresie renowacji poprzez łamanie lub przecinanie starych monet wiadomo z miśnieńskiego dokumentu z Freibergu. Tej czynności mogli dokonywać wyłącznie mincerze²⁴. Należy się domyślać, że w przypadku egzemplarza z Kalisza mamy do czynienia, w epoce jego powstania, z wyrzuceniem poza nawias oficjalnej cyrkulacji, a nie tylko, jak w Miśni, unieważnieniem i zwrotem właścicielowi.

Przedstawiliśmy cztery monety, z których każda jest nowym zjawiskiem w polskiej numizmatyce. Rozważania nad ich pochodzeniem i czasem powstania miały w zasadzie wyłącznie charakter poszlakowy. Optymizmem napawać może fakt, że z okresu rozbitcia dzielnicowego i rozdrobnienia prawa menniczego w Polsce pojawiają się w ostatnich latach nieznane dotąd typy monet. Z drugiej zaś strony domagają się one uszczegółowienia ich czasu powstania tudzież miejsca wybicia. Owe nieznane typy monet pochodzą przede wszystkim z różnego rodzaju badań archeologicznych. Przyrost nowego materiału byłby jeszcze większy, gdyby uwzględniane zostały poszukiwania amatorskie. Te ostatnie — z powodu niedoskonałych przepisów dotyczących ochrony zabytków — na ogół nie są rejestrowane przez badaczy.

²¹ O trudnościach związanych z atrybucją monet Przemysła II, w którego mennictwie oprócz brakteatów guziczkowych jakiś udział zdają się mieć dwustronne denary — zob. Kędzierski 2000, s. 70nn.; Paszkiewicz 2002, s. 1nn.; Garbaczewski 2008, s. 157nn.

²² Kiersnowski 1962, s. 1nn.

²³ O fałszowaniu monet w Polsce w średniowieczu od końca XIII w. zob. Grodecki 2009, s. 313nn.

²⁴ Haupt 1978, s. 29.

WYKAZ SKRÓTÓW BIBLIOGRAFICZNYCH

- DbgP — H. Dannenberg, *Münzgeschichte Pommerns im Mittelalter*, Berlin 1893 (reed. Leipzig 1976).
 KDW — *Kodeks dyplomatyczny Wielkopolski*.
 WN — Wiadomości Numizmatyczne.

WYKAZ CYTOWANEJ LITERATURY

- Baranowski T., Cyngot D., Kędzierski A., Miłek S., Wyczółkowski D., Ziąbka L.
 2005 *Badania wykopaliskowe na terenie Starego Miasta w Kaliszu w latach 2001–2004*, Rocznik Kaliski, t. XXX, 2005, s. 39–92.
- Beyer K.
 1876 *Wykopalisko wieleńskie (Filehne)*, Warszawa 1876.
- Dannenberg H.
 1885 *Zwei unweit Leba gemachte Münzfunde. I. Der Brakteatenfund von Sarbske*, Zeitschrift für Numismatik, XII, 1885, s. 280–306, tabl. VIII–XII.
 1893 *Münzgeschichte Pommerns im Mittelalter*, Berlin 1893 (reed. Leipzig 1976).
- Dąbrowska I., Rauhutowa J., Uzdowska T.
 1960 *Materiały wczesnośredniowieczne z Kalisza i Piwoniec*, Materiały Wczesnośredniowieczne, t. V, 1960, s. 7–34.
- Friedensburg F.
 1968 *Monety śląskie średniowiecza*, Warszawa 1968 (reedycja wydania z 1931). (1931)
- Garbaczewski W.
 2008 *Autentyki i falsyfikaty, czyli zamieszanie z monetami Przemysłów wielkopolskich*, [w:] *Przemysłowie wielkopolscy. Od księcia dzielnicowego do króla Polski*, Materiały pokonferencyjne, z. 2, pod red. H. Kóčki-Krenz, Poznań, s. 157–170.
- Grodecki R.
 2009 *O falszerzach monet w Polsce średniowiecznej*, [w:] R. Grodecki, *Polityka pieniężna (1919) Piastów*, Kraków 2009 (reedycja wydania z 1919), s. 313–325.
- Gumowski M.
 1917 *Wykopalisko monet z XIII w. w Brzegach nad Nidą*, Rozprawy Wydziału Historyczno-Filozoficznego Akademii Umiejętności w Krakowie, LXI, 1917 (nadbitka).
- Haupt W.
 1978 *Sächsische Münzkunde (Text)*, Berlin 1978.

Jędrysek-Migdalska E.

- 1976 *Skarb brakteatów z Radzanowa nad Wkrą*, Rocznik Muzeum Mazowieckiego w Płocku, z. 8, 1976, ss. 71, tabl. 10.
1978 *Jeszcze o skarbie brakteatów z Radzanowa*, WN, XXII, 1978, z. 3–4, s. 218–219.

Kędzierski A.

- 2000 *Wielowieś, gm. Sieroszewice, pow. Ostrów Wielkopolski. Odkrycie nieznanych monet średniowiecznych*, WN, XLIV, 2000, z. 1, s. 70–72.

Kiersnowski R.

- 1962 *Monety biskupów kamięskich z XIII i XIV wieku*, WN, VI, 1962, z. 1, s. 1–27.
1964 *Wstęp do numizmatyki polskiej wieków średnich*, Warszawa 1964.
1968 *Data i kształt reform monetarnych Kazimierza Wielkiego (Część I)*, WN, XII, 1968, z. 3–4, s. 153–189.
1973 *Grosze Kazimierza Wielkiego*, WN, XVII, 1973, z. 4, s. 193–221.

Młynarska M.

- 1962 *Proces lokacji Kalisza w XIII i 1. poł. XIV w.*, [w:] *Osiemnaście wieków Kalisza*, pod red. A. Gieysztor, Kalisz 1962, s. 105–130.

Młynarska-Kaletynowa M.

- 2013 *O sprawie kościoła Pamny Marii w Kaliszu*, [w:] *Kalisz na przestrzeni wieków*, pod red. T. Baranowskiego i A. Buko, Kalisz 2013, s. 201–211.

Paszkiewicz B.

- 2002 *Zagadka denara króla Polski z końca XIII wieku*, WN, XLVI, 2002, z. 1, s. 1–13.
2005 *Brandenburg, Poland, Hungary or Ruthenia? A set of unknown pennies from the 14th century, found at Hrabušice, Slovakia*, [w:] *XIII Congreso Internacional de Numismática, Actes-Proceeding-Actes*, T. II, (red. C. Alfaro, C. Marcos y Paloma Otero), Madrid 2005, s. 1375–1381.

Piech Z.

- 1993 *Ikonografia pieczęci Piastów*, Kraków 1993.

Przytkowski T.

- 1924 *Wykopaliśko monet XIII w. w Brzegach n. Nidą*, Wiadomości Numizmatyczno-Archeologiczne, 1924, s. 65–71, tabl. XI.

Stupnicka E., Baranowski T., Bender W.

- 2006 *Wpływ czynników klimatycznych na procesy osadnicze w dolinach rzek środkowej Polski w okresie rzymskim i we wczesnym średniowieczu*, Archeologia Polski, 51, 2006, (1–2), s. 93–120.

Szczur S.

- 2002 *Historia Polski. Średniowiecze*, Kraków 2002.

COINS FROM KALISZ — THE OLD TOWN: PRZEMYSŁ II'S UNKNOWN BRACTEATES?

(Summary)

The Old Town (Stare Miasto) is located around half a kilometre to the north of the stronghold in Zawodzie. In the Middle Ages it was a craft and trade settlement, chartered later in 1294 as a village under German law. During archaeological excavations, conducted since 2001 by the Institute of Archaeology and Ethnology of the Polish Academy of Science, a number of coins were discovered, including late variants of cross pennies.

The paper is devoted to bracteates, four of which (nos. 1–4) are specimens of unknown type, the fourth (no. 4) being a copper counterfeit. Coin no. 5 is probably a fragment of a flattened bracteate with an illegible image, and specimen 6 may be only a fragment of a bracteate.

Due to the lack of precisely dated archaeological contexts for some coins and their anepigraphic character, their chronology and provenance could be established only by means of metrology (weight) and iconography. However, corrosion and damage render the metrological data incomplete and the images illegible. Even the image on the best-preserved specimen (no. 2) is impossible to discern. Nevertheless, the location of their discovery, their weight, and their iconography enable us to assume that the coins were struck in Greater Poland in the second half of the 13th century or at the beginning of the 14th century. The specimens nos. 1–3 are hypothetically dated to the time of Przemysł II (1277–1296); between 1279 and 1296 he was duke of all Greater Poland.

Adresy autorów / The authors' addresses:

Adam Kędzierski
Kaliskie Stanowisko Archeologiczne IAiE PAN w Warszawie
ul. Młynarska 33
62-800 Kalisz
akedzierski1@wp.pl

Tadeusz Szczurek
Muzeum Lubuskie im. J. Dekerta
ul. Warszawska 35
66-400 Gorzów Wlkp.
tadeuszszzurek@interia.eu