

Wiadomości Numizmatyczne, R. LXII, 2018, z. 1–2 (205–206)

DOI 10.24425/wn.2018.125041

ANDRZEJ KRZYSZOWSKI, STANISŁAW SUCHODOLSKI

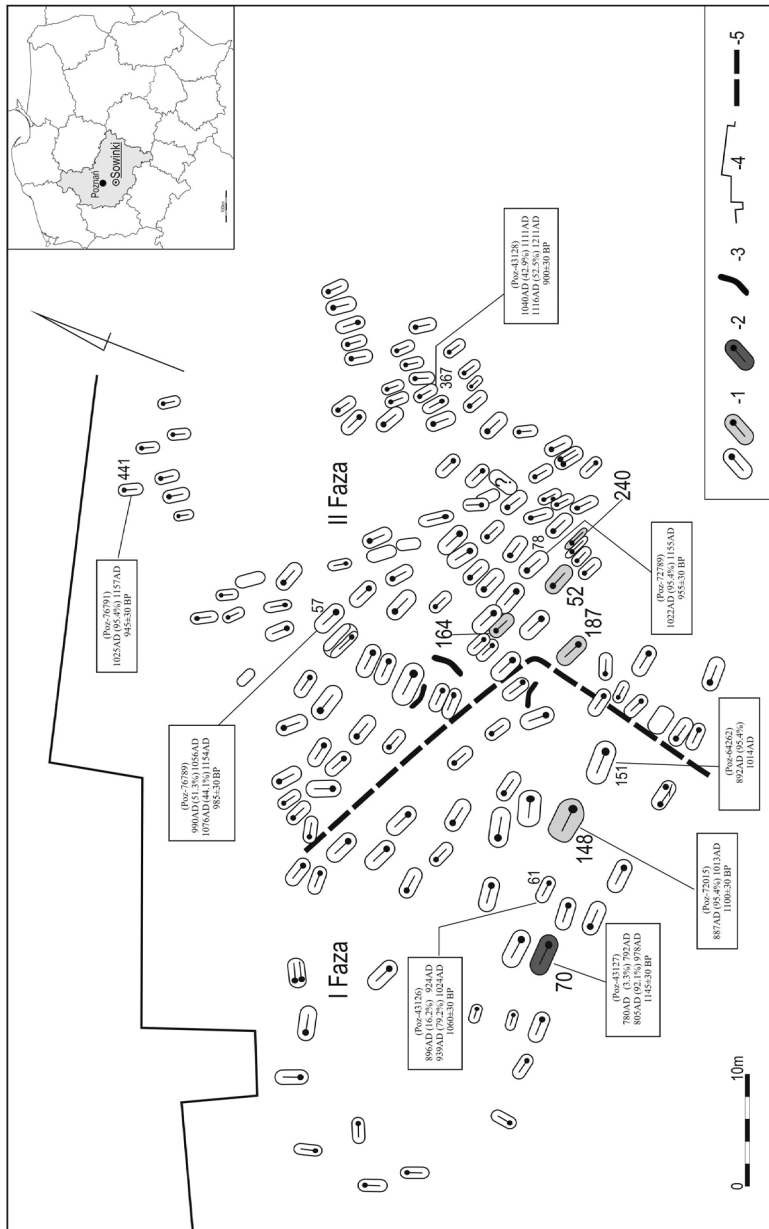
**MONETY I PRZYBORY KUPIECKIE
Z WCZESNOŚREDNIOWIECZNEGO CMENTARZYSKA
W MIEJSCOWOŚCI SOWINKI (POWIAT POZNAŃSKI)**

ABSTRACT: In Sowinki near Poznan 150 graves were discovered during archaeological examination of an inhumation cemetery from the 10th–12th century. The following four coins were found in the graves: 1. a fragment of an Arabic dirham from the 10th century, 2. a fragment of King Otto III's (983–996) pfennig of Trier, 3. a fragment of a coin imitating Otto-Adelheid pfennigs; 4. a whole cross penny from the 11th century. The round plate, lost before examination, may have been the fifth coin. In grave 76 a two-pan scale was found, together with 18 weights: 6 from bronze-coated iron and 12 from lead. All the finds were made in the older part of the site, dated to the end of the 10th and the first half of the 11th century.

KONTEKST ARCHEOLOGICZNY

Stanowisko archeologiczne w Sowinkach nr 23A (gm. Mosina, pow. poznański) jest położone około 35 km na południowy wschód od Poznania na rozległym, piaszczystym cyplu, znajdującym się nad krawędzią terasy nadzalewowej doliny rzeki Warty. W związku z projektowaną w tym miejscu budową stacji uzdatniania wody dla miasta Poznania zostało ono w latach 1989–1991 w całości przebadane wykopaliskowo. Badaniami kierował Andrzej Krzyszowski z ramienia ówczesnej Pracowni Archeologicznej PP Pracowni Konserwacji Zabytków Oddział w Poznaniu. W ich wyniku w północno-środkowej części stanowiska odkryto wczesnośredniowieczne cmentarzisko płaskie. Ujawniono 150 grobów, w większości o pojedynczych pochówkach. Jak się wydaje, stanowią one całość cmentarzyska¹ (ryc. 1).

¹ Szerzej informacje o badaniach na stanowisku w Sowinkach przedstawiono m.in. w następujących opracowaniach: Krzyszowski 1992 (1993), s. 83–102; tenże 1995, s. 49–71; tenże 1997, s. 639–671; tenże 2014, s. 137–158; Ježek, Krzyszowski, Zavřel 2013, s. 177–186.



Ryc. 1. Sowiński, gm. Mosina, woj. wielkopolskie, stan. 23a. Plan cmentarzyska szkieletowego z okresu wczesnego średniowiecza, z podziałem na fazy i datowaniem radiowęglowym 8 pochówków (1 — zarysy grobów z zaznaczeniem orientacji pochówki, groby z monetami oznaczono kolorem jasnoszarym; 2 — grób z wyposażeniem kupieckim oznaczono kolorem ciemnoszarym; 3 — nieokreślone obiekty z okresu wczesnego średniowiecza; 4 — północna granica wykopów; 5 — prawdopodobna granica między starszą i młodszą częścią cmentarzyska; kalibrowany wiek kalendarzowy dla grobów nr 57, 61, 70, 78, 148, 151, 367 i 441 — podano na podstawie ekspertyzy 14C próbek wg Poznańskiego Laboratorium Radiowęglowego).

Oprac. komp. B. Bednarczyk

Na łączną liczbę 158 odkrytych pochówków 82 miały wyposażenie w postaci 250 tzw. zabytków wydzielonych. Najliczniejsze są przedmioty codziennego użytku (154 egz.), następnie wyroby reprezentujące części stroju i ozdoby (90 szt.) i w końcu elementy uzbrojenia (6 szt.).

Monety będące przedmiotem poniższej analizy wystąpiły w czterech grobach: nr 148, 164, 187 i 240. Istnieje jednak duże prawdopodobieństwo, iż kolejna, piąta moneta była jeszcze w grobie nr 52, albowiem niewielka srebrna blaszka, odkryta pod czaszką, zaginęła jeszcze w trakcie wykopalisk. Alternatywą dla monety w tym przypadku mógłby być jakiś rodzaj aplikacji, czego również nie można wykluczyć. Zarówno rozmiary tego przedmiotu (do około 1,5 cm), kształtu okrągłego, wykonanego prawdopodobnie ze srebra (po wydobywaniu zabytek był pokryty zielonkawym nalotem), jak również i jego położenie (bezpośrednio pod czaszką) — wskazują jednak, że prawdopodobnie była to moneta.

W trzech przypadkach monety² są w postaci fragmentów (około 1/4), a w jednym moneta jest zachowana całkowicie (drugą stanowiłby okaz z grobu nr 52). Natomiast w grobie nr 70 odkryto składaną wagę z 19 odważnikami. Monety i utensylia kupieckie wystąpiły w następującym kontekście archeologicznym:

1. Grób nr 148 (wykop I/89, ar 21D/22C, nr inw. 255/89) — wymiary jamy na poziomie stropu: 3,78 × 2,60 m, głębokość 1,16 m. Grób zawierał pochówek jednej osoby w wieku *juvenis*³, bez określenia płci, złożony na dnie drewnianej trumny z wierzchnim nakryciem (tzw. grób komorowy). Trumna była wzmocniona żelaznymi okuciami, które zalegały w trzech parach wzdłuż jej obu dłuższych ścian i po jednej parze na ścianach poprzecznych. Szkielet o orientacji wschód–zachód, głową skierowany na wschód, zachowany jest w stanie szczątkowym: najlepiej czaszka z częścią żuchwy, pozostałe kości uległy całkowicie rozkładowi i widoczne są jedynie w negatywie. Moneta-siekaniec o wadze 0,461 g leżała pierwotnie w górnej części lewej strony piersi (ryc. 2:2; 4:1; 5:1). Wśród innych zabytków wyróżniono: wiaderko klepkowe, dwa noże żelazne we wspólnej skórzanej pochewce ozdobionej trzewikiem i okuciami z brązu oraz dodatkowo platerowanymi złotą puncowaną blaszką, nadto oselkę kamienną, pierścionek srebrny oraz 8 okuć żelaznych i 16 gwoździ. Łącznie odkryto w tym grobie 30 przedmiotów.

2. Grób nr 187 (wykop I/89, ar 23CD, nr inw. 240/89) — wymiary jamy na poziomie stropu: 2,50 × 1,00 m, głębokość 0,30 m. Pochówek mężczyzny w wieku *adultus* (20–30 lat) złożono w trumnie bez wierzchniego nakrycia. Szkielet zachowany prawie w całości był zorientowany wzdłuż osi wschód–zachód, z głową skierowaną na wschód. Fragment monety o wadze 0,164 g odkryto między szczęką górną a żuchwą, a więc pierwotnie została ona włożona zmarłemu

² Konserwacji monet dokonał p. Jan Dziobak z Warszawy.

³ Określeń antropologicznych analizowanych tu ludzkich szczątków kostnych dokonał dr Jerzy Kozak z Instytutu Antropologii Uniwersytetu im. A. Mickiewicza w Poznaniu (por. Kozak 1997, s. 91–96).

w usta (ryc. 3:2; 4:2; 5:2). Nadto odkryto tu nóż żelazny wykonany w technologii „wikińskiej”, obrabiany cieplnie (typ IV.1.C.1 wg klasyfikacji J. Piaskowskiego)⁴.

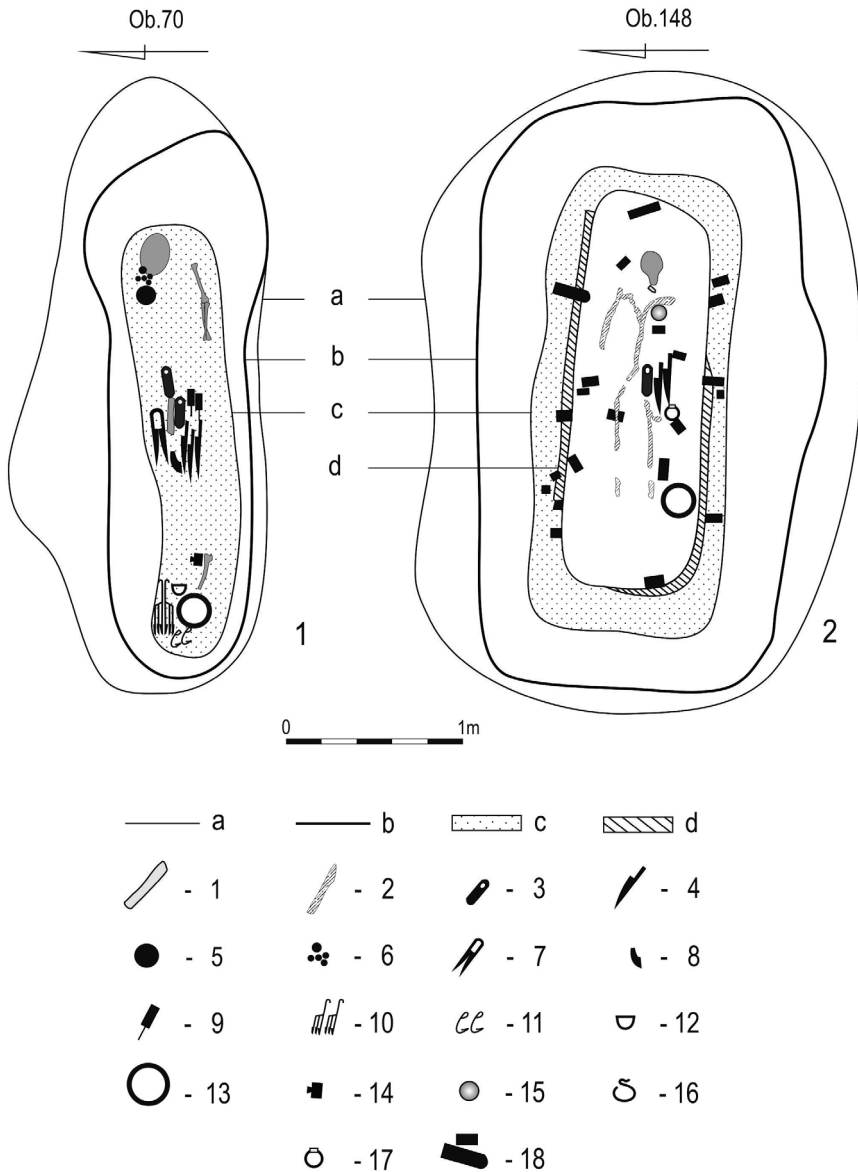
3. Grób nr 240 (wykop I/89, ar 24C, nr inw. 141/89) — wymiary jamy grobowej na poziomie stropu: 2,60 × 1,30 m, głębokość 0,40 m. Szkielet, prawdopodobnie mężczyzny w wieku *juvenis/adultus* (18–23 lata), leżał na dnie jamy grobowej, wspólnej z pochówkiem z grobu nr 53 (ten ostatni został prawdopodobnie dołożony do tego samego grobu), bez trumny. Zorientowany był wzdłuż osi wschód–zachód, z głową skierowaną na zachód. Kości są zachowane bardzo słabo — jedynie w stanie szczątkowym czaszka i obie kości udowe. Fragment monety o wadze 0,244 g znaleziono nieopodal prawej kości biodrowej, pierwotnie leżała więc zapewne w dłoni (ryc. 3:3; 4:3; 5:3). Brak innych zabytków.

4. Grób nr 164 (wykop I/89, ar 23AB, nr inw. 221/89) — wymiary jamy na poziomie stropu: 2,70 × 1,00 m, głębokość 0,40 m. Odkryto w nim pochówek kobiety w wieku *senilis* złożony w trumnie bez nakrycia. Pochówek był zorientowany wzdłuż osi wschód–zachód, z głową skierowaną na zachód. Ze szkieletu przetrwały jedynie kości czaszki i we fragmentach obie kości udowe. Całkowicie zachowaną monetę srebrną o wadze 0,622 g odkryto po prawej stronie kości biodrowej, a więc zapewne pierwotnie leżała ona w dłoni (ryc. 3:1; 4:4; 5:4). Ponadto wystąpiły dwa posrebrzane kabłączki skroniowe o średnicy 1 cm odmiany A typu III wg H. Kóčka-Krenz⁵.

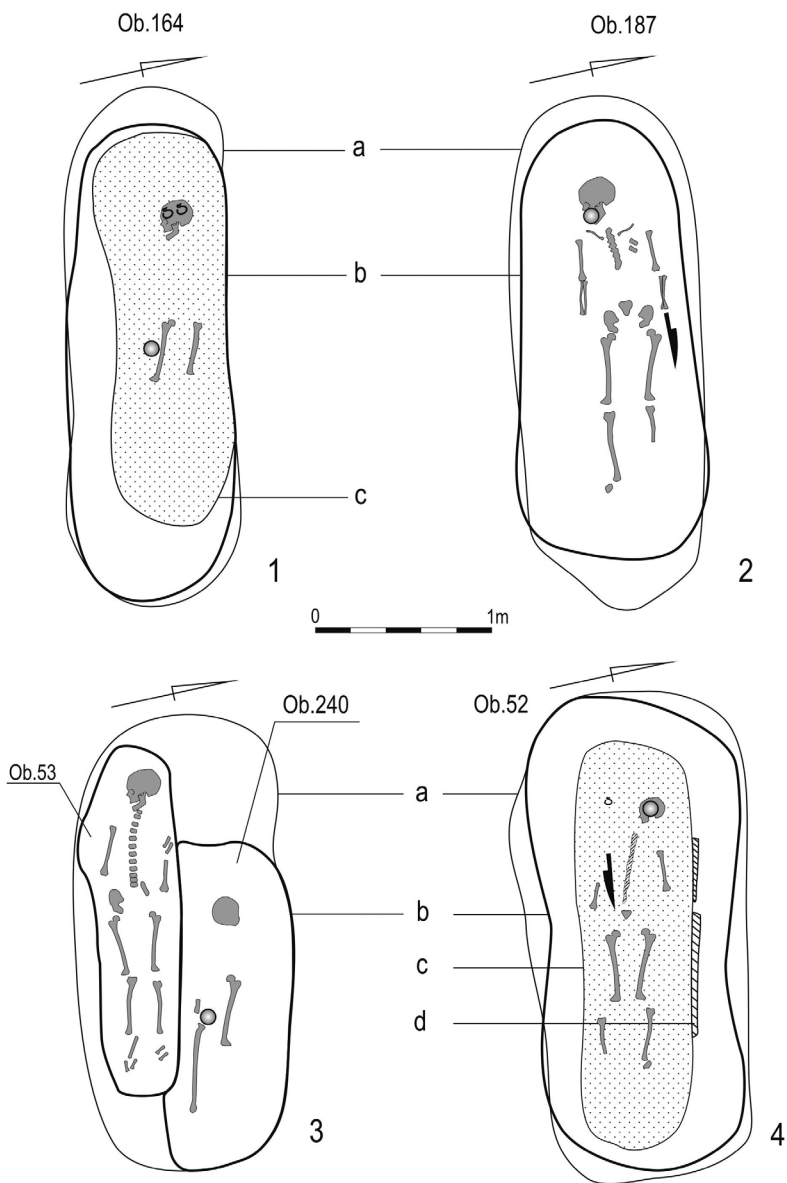
5. Grób nr 52 (wykop I/89, ar 23D/24C, nr inw. 177/89) — wymiary jamy na poziomie stropu: 2,70 × 1,25 m, głębokość 0,49 m. Odkryto w nim pochówek kobiety w wieku dojrzałym, złożony prawdopodobnie do trumny bez wierzchniego nakrycia; pochówek był zorientowany wzdłuż osi wschód–zachód, z głową skierowaną na zachód. Ze szkieletu zachowały się we fragmentach kości głowy, lewa kość ramienna i prawa kość promieniowa oraz obie kończyny dolne (zarówno kości udowe, jak i piszczelowe), natomiast negatywno widoczny jest kręgosłup. Prawdopodobnie całą monetę, być może srebrną (zob. wyżej), odkryto pod czaszką (ryc. 3:4). Ponadto wystąpił tutaj (w niewielkiej odległości od kości głowy) pojedynczy srebrny (względnie posrebrzany) kabłączek skroniowy o średnicy 1 cm odmiany A typu III wg H. Kóčka-Krenz. Na wysokości prawej kości promieniowej wystąpił nóż żelazny.

⁴ Piaskowski 1974, s. 85–94.

⁵ Kóčka-Krenz 1972, s. 102–105.



Ryc. 2. Sowinki, gm. Mosina, woj. wielkopolskie, stan. 23a. Plany płaskie grobów nr 70 (1) i nr 148 (2) z zaznaczeniem miejsca zalegania przedmiotów towarzyszących. Legenda: a — zarys jamy grobowej na poziomie stropu, b — zarys jamy grobowej na poziomie szkieletu, c — zarys trumny, d — negatywy drewna trumny; 1 — zachowane kości, 2 — negatywy po kościach, 3 — osełka kamienna/kamień probierczy, 4 — nóż żelazny, 5 — waga składana, 6 — odważniki, 7 — żelazne nożyce, 8 — brązowe okucie pochewki noża, 9 — żelazne szydło, 10 — żelazny oścień, 11 — haczyk rybacki, 12 — sprzączka do pasa, 13 — wiaderko klepkowe, 14 — nieokreślone okucie z brązu, 15 — moneta, 16 — kabłączek skroniowy, 17 — srebrny pierścień, 18 — żelazne okucie trumny. Rys. i oprac. komp. B. Bednarczyk



Ryc. 3. Sowinki, gm. Mosina, woj. wielkopolskie, stan. 23a. Plany płaskie grobów z monetami: nr 164 (1), nr 187 (2), nr 240 (3) i nr 52 (4) (legenda wg ryc. 2). Rys. i oprac. komp. B. Bednarczyk

6. Grób nr 70⁶ (wykop I/89, ar 20BD, nr inw. 132/89) — wymiary jamy na poziomie stropu: 3,63 × 1,48 m, głębokość 0,74 m. W trumnie bez wierzchniego

⁶ Pochówek i jego wyposażenie z grobu nr 70 zostały przedstawione w odrębnym opracowaniu: Krzyszowski 1997, s. 639–669.

nakrycia odkryto pochówek osoby w wieku *juvenis* (15–20 lat) bez możliwości antropologicznego określenia płci. Szkielet w stanie szczątkowym (zachowała się częściowo czaszka i lewa kość piszczelowa) zorientowany był wzdłuż osi wschód–zachód, z głową skierowaną na wschód (ryc. 2:1). W bezpośrednim sąsiedztwie prawej strony żuchwy odkryto 19 odważników w formie skorodowanej bryły wielkości ludzkiej pięści. Jak wskazują przytwierdzone do odważników fragmenty zmineralizowanej skóry, były one złożone pierwotnie do skórzanego mieszka. Badania laboratoryjne wskazały na prawdopodobne pochodzenie skóry z pokrycia sarny⁷. Po konserwacji⁸ okazało się, że sześć najcięższych odważników jest pokrytych brązową blaszką o składzie podobnym do blachy szalek wagi⁹ (miedź — 88,18%, ołów — 7,54%, cynk — 3,35%, cyna — 0,90% i srebro — 0,026%) i nosi wybite punkty (oczka), wskazujące na liczbę jednostek wagowych (u większości niestety zniszczone przez korozję). Brązowa osłona żelaznego rdzenia przetrwała najlepiej na trzech okazach, a na kolejnych trzech jest zachowana w stanie szczątkowym. Odważniki tego typu są kształtu beczułkowatego, o spłaszczonych podstawach (ryc. 6C; 7). Wszystkie zdają się reprezentować typ B1 wg typologii H. Steuera¹⁰, przy czym trzy z nich odpowiadają tzw. formie starszej (ryc. 7:1–3), dwa formie środkowej (ryc. 7:4,6), natomiast z uwagi na uszkodzenia nie określono formy szóstego egzemplarza (ryc. 7:5). Ciężar tych odważników przed konserwacją wynosił od 40,28 g do 9,86 g, a po konserwacji od 31,07 g do 7,14 g, co świadczy niestety o bardzo zawansowanym skorodowaniu.

Większe zróżnicowanie formy i wagi przedstawia 12 odważników wykonanych wyłącznie z ołowiu. Ich waga mierzona przed konserwacją waha się bowiem od 9,36 g do 0,76 g, natomiast po konserwacji od 9,04 g do 0,72 g), stąd ich przydatność do rozważań metrologicznych jest większa aniżeli w przypadku odważników o rdzeniu żelaznym (ryc. 6A; 8). Na pięciu z nich zanotowano znaki w postaci nacięć (ukośnego, podwójnego odcinka, poziomego odcinka, w tym ukośnie przeciętego drugim odcinkiem i podwójnych poziomych odcinków), umiejscowionych najczęściej na korpusie, rzadziej na biegunie (ryc. 8: 3, 6, 7, 8, 11). W tym przypadku znaki te wydają się być przypadkowe i wynikają raczej z formy, w której były odlewane. Funkcję odważnika pełnił jeszcze — prócz zaprezentowanego zestawu ciężarków z ołowiu i o żelaznym rdzeniu — niewielki otoczek kamienny o wadze 2,78 g (ryc. 6B; 8:13), znaleziony razem z pozosta-

⁷ Analizę wykonała dr Teresa Radek z Katedry Anatomii i Histologii Akademii Rolniczej we Wrocławiu.

⁸ Konserwację i analizę chemiczną odważników wykonały dr Elżbieta Nosek z Muzeum Archeologicznego w Krakowie i dr Anna Kowalska z Uniwersytetu Jagiellońskiego w Krakowie; wyniki analizy chemicznej przedstawiono w opracowaniu obu autorek, zob. Nosek, Kowalska 1997, s. 667–671.

⁹ Por. Nosek, Kowalska 1997, s. 670, Tabelle 4.

¹⁰ Steuer 1984, s. 280–283; Steuer 1997, s. 21–22.

łymi metalowymi odważnikami, przyczepiony do nich w wyniku działania korozyj. Niewykluczone, iż mógł służyć do tarowania wagi¹¹.

Odważniki zważono w warunkach laboratoryjnych w Instytucie Chemii Bioorganicznej PAN w Poznaniu. Analizę wykonano dwukrotnie na elektronicznej wadze po oczyszczeniu zabytków, przed i po konserwacji chemicznej. Z uwagi na znaczne ubytki, szczególnie wśród odważników o żelaznym rdzeniu, oraz nieregularności między nimi, nie udało się dokonać rekonstrukcji pierwotnej wagi¹². Wyniki dokonanych pomiarów podaje tabela:

Sowinki, gm. Mosina, pow. poznański, stan. 23A. Pomiary wagi i znaki zachowane na odważnikach o żelaznym rdzeniu i odważnikach ołowianych

L.p.	Nr odważnika na ryc. 7–8	Surowiec	Waga (w gramach)		Znaki i ich liczba	
			przed konserwacją	po konserwacji	biegun 1	biegun 2
1	7:1	Fe + brąz	40,28	30,09	5 oczek	biegun zniszczony
2	7:2	Fe + brąz	36,92	31,07	5 oczek	biegun zniszczony
3	7:3	Fe + brąz	27,20	19,91	1 oczko	biegun zniszczony
4	7:4	Fe + brąz	21,75	17,29	2 oczka	biegun zniszczony
5	7:5	Fe + brąz	15,72	10,65	biegun zniszczony	biegun zniszczony
6	7:6	Fe + brąz	11,17	7,14	1 oczko	biegun zniszczony
7	8:1	Pb	9,86	9,04	brak znaków	
8	8:2	Pb	9,36	9,17	brak znaków	
9	8:3	Pb	4,92	4,46	podwójne ukośne kreski	
10	8:4	Pb	4,73	3,65	brak znaków	
11	8:5	Pb	4,82	3,26	brak znaków	

¹¹ Por. Wachowski, Kamińska 1993, s. 71–82, ryc. 5a.

¹² Rekonstrukcji pierwotnej wagi odważników o żelaznym rdzeniu i niektórych okazów z ołowiu dokonywała mgr D. Adamczyk-Krzykowska z ówczesnego Instytutu Fizyki Jądrowej Uniwersytetu im. A. Mickiewicza w Poznaniu. Wykorzystano metodę zaproponowaną przez O. Kyhlberg (1980), s. 234–238.

L.p.	Nr odważnika na ryc. 7–8	Surowiec	Waga (w gramach)		Znaki i ich liczba	
			przed konserwacją	po konserwacji	biegun 1	biegun 2
12	8:6	Pb	4,00	3,65	pozioma linia prosta przecięta ukośnym krótkim odcinkiem	
13	8:7	Pb	3,37	3,23	poziomy odcinek	
14	8:8	Pb	2,66	2,55	bliżej nieokreślony znak	
15	8:9	Pb	2,49	2,40	brak znaków	
16	8:10	Pb	2,16	1,24	dwa krótkie odcinki	
17	8:11	Pb	1,63	1,55	brak znaków	
18	8:12	Pb	0,76	0,72	brak znaków	
19	8:13	kamień	2,78	2,78	brak znaków	

W górnej części prawej piersi, poniżej miejsca zalegania odważników, odkryto wagę (ryc. 9–11). Jest ona równoramienna, dwuszalkowa, składana, z ramionami o długości 11,4 cm, zakończonymi wyłącznie karbowaniem, zdobiona na ramionach i ośce tzw. ornamentem „wilczych zębów” oraz na wewnętrznej stronie szalek rytmami okręgami (ryc. 10). Powyższe cechy konstrukcyjne oraz użyty surowiec (brąz, żelazo, srebro) kwalifikują ją do typu Ia wg K. Wachowskiego¹³; w typologii H. Steuera¹⁴ zdaje się ona odpowiadać starszej formie wag typu 3, ze zdobionymi ramionami. Jak wskazują ślady drewna, przechowywano ją pierwotnie w drewnianej skrzyneczce wykonanej z brzozy¹⁵. Szalki były włożone jedna w drugą, a wewnątrz mieściły ramiona i wskaźnik. Do połączenia tych elementów służyła lniana dratwa¹⁶, której ślady się zachowały. Prócz wskaźnika, który wykonano z żelaza, i jednego ogniwka przy szalce, zrobionego ze srebra, wszystkie pozostałe części są z brązu. Średnica szalek wynosi 6,0 cm. Wobec powyżej zaprezentowanych cech morfologicznych oraz innych podobnych stylistycznie okazów¹⁷ — chronologię wagi z Sowinek można odnieść do 2. połowy X w.

Pozostałe wyposażenie grobu stanowiły: dwa ościenie, sześć haczyków rybackich, dwa szydła, nożyce, trzy noże, sprzączka do pasa (wszystkie przedmioty z żelaza), wiaderko klepkowe z żelaznymi obręczami, nadto brązowe okucie pasa,

¹³ Wachowski 1974, s. 187.

¹⁴ Steuer 1984, s. 277–280; Steuer 1987, s. 462–466, 524–525.

¹⁵ Analizę fragmentów drewna ze skrzyneczki wagi przeprowadziła prof. dr hab. Anna Lityńska-Zajac z Instytutu Archeologii i Etnologii PAN Oddział w Krakowie.

¹⁶ Analizę wykonał prof. dr hab. Jerzy Maik z Instytutu Archeologii i Etnologii PAN Oddział w Łodzi.

¹⁷ Np. z Gniezna (Żurek 1939/1948, Tabl. LXXII:6); Haithabu (Jankuhn 1943, ryc. 87b); Birki (Arbman 1940, Tabl. 126:2) czy z Dolven (Shetelig 1933, ryc. 59).

brązowy trzewik skórzanej pochewki jednego z żelaznych noży oraz dwie osetki kamienne. Łącznie z wcześniej omawianymi zabytkami zanotowano w tym grobie 38 przedmiotów. Pochówek z grobu nr 70 należy do czterech najbogaciej wyposażonych na całym cmentarzysku. Prawdopodobnie był to grób kupca zajmującego wyjątkową pozycję w strukturze swojej społeczności.

CHRONOLOGIA CMENTARZYSKA

(NA PODSTAWIE DANYCH ARCHEOLOGICZNYCH I PRZYRODNICZYCH)

Chronologię cmentarzyska ustalono tradycyjnymi metodami archeologicznymi (na podstawie typologii zabytków) na ostatnią ćwierć X i XI w. Dla części grobów datowanie to z dużym prawdopodobieństwem uściślono na koniec 2. połowy X i na 1. połowę XI w. na podstawie następujących zabytków: monet, kabłączków skroniowych o średnicy około 1,0 cm (typ I wg K. Musianowicz i odmian A-B typu III wg H. Kóćki-Krenz)¹⁸, pary ostróg żelaznych typu I/2 Z. Hilczerówny¹⁹, czekana żelaznego zbliżonego do typu II A. Nadolskiego (typu IIA.5.3? wg typologii P. N. Kotowicza)²⁰, grotu włóczni typu III A. Nadolskiego²¹, wagi składanej²², wisiorka dzwoneczkowatego, osełek kamiennych, a także niektórych brązowych pochewek do noży.

Datowanie zweryfikowano pomiarami ¹⁴C próbek (ludzkiej kości i fragmentu drewna) z ośmiu grobów²³ (ryc. 1). Wyniki potwierdziły dotychczasowe ustale-

¹⁸ Musianowicz 1949, s. 121–127; Kóćka-Krenz 1972, s. 102–105.

¹⁹ Hilczerówna 1956, s. 22–34, tabl. II.

²⁰ Nadolski 1954, s. 40–42, tabl. 14:1–3; Kotowicz 2014, s. 163–164; Kotowicz 2018, s. 83–84.

²¹ Nadolski 1954, s. 54, tabl. 21:1–4.

²² Por. przypis 13–14.

²³ Analizę wykonał zespół pod kierunkiem prof. dr hab. Tomasza Goslara z UAM w Poznaniu. Analizy ¹⁴C dla obiektów nr: 61 (Poz-43126, z ludzkiej kości — 1060 ± 30BP), 70 (Poz-43127; z fragmentu drewna ze skrzyneczki zawierającej brązową składaną wagę — 1145 ± 30BP), 367 (Poz-43128, z ludzkiej kości — 900 ± 30BP) — zrealizowano ze środków Ministerstwa Nauki i Szkolnictwa Wyższego, grantów (nr N N307 059437 i nr IP 2010 027870) kierowanych przez dr Danutę Michalską-Nawrocką z Instytutu Geologii Uniwersytetu im. A. Mickiewicza w Poznaniu. Kolejne próbki ¹⁴C pochodzą z obiektów nr: 148 (Poz-72015, z ludzkiej kości — 1100 ± 30BP) i 151 (Poz-64262, z ludzkiej kości — 1090 ± 30BP) — i zostały sfinansowane ze środków Narodowego Centrum Nauki przyznanych dr Dariuszowi Błaszczkowi z Instytutu Archeologii i Etnologii PAN w Warszawie (nr grantu: DEC-2013/08/S/HS3/00178). I w końcu trzy ostatnie próbki z obiektów nr: 57 (Poz-76789, z ludzkiej kości — 985 ± 30BP), 78 (Poz-72789, z ludzkiej kości — 955 ± 30BP) i z 441 (Poz-76791, z ludzkiej kości — 945 ± BP) — zostały sfinansowane z grantu NCN „Symfonia 2” *Dynastia i społeczeństwo państwa Piastów w świetle zintegrowanych badań historycznych, antropologicznych i genomicznych* (nr 2014/12/W/NZ2/00466), przyznanego prof. dr hab. Hannie Kóćce-Krenz. Za możliwość analizy próbek z Sowinek wszystkim wymienionym badaczom serdecznie dziękuję. Daty po kalibracji z największym prawdopodobieństwem wieku AD podano na ryc. 1.

nia dotyczące funkcjonowania tego cmentarza i uściśliły różnice chronologiczne w jego użytkowaniu. Wyróżniono dwie podstawowe fazy chronologiczne cmentarzyska (ryc. 1). Starszą (I), zajmującą centralno-zachodnią partię i datowaną na 2. połowę X i 1. połowę XI w. (tj. od ok. 950 do ok. 1050 r.). W strefie tej zanotowano wyłącznie groby uformowane w kilka mniej więcej równoległych ciągów, bez charakterystycznego układu rzędowego, dominującego w młodszej (faza II), północno-wschodniej partii, datowanej na okres od połowy XI do połowy XII w. (tj. od ok. 1050 do ok. 1150 r.).

Biorąc pod uwagę daty radiowęglowe, można przyjąć, że grób nr 148 należy do najstarszych (co potwierdziła również analiza numizmatyczna), być może nawet założycielskich pochówków na cmentarzysku w Sowinkach. Dla tego grobu uzyskano bowiem datę 1100 ± 30 BP (Poz-72015), zaś kalibracja wieku daje następujące wyniki: prawdopodobieństwo 27,8% dla okresu 898–925 AD; prawdopodobieństwo 40,4% dla okresu 944–985 AD i prawdopodobieństwo 95,4% dla okresu 887–1013 AD.

Na podstawie datowania bezwzględnej metodą węgla radioaktywnego najmłodsze okazały się pochówki z grobu nr 441, położonego na północnej rubieży cmentarzyska, gdzie uzyskano datę 945 ± 30 BP (Poz-76791), a po jej kalibracji prawdopodobieństwo 95,4% przypada na okres 1025–1157 AD — i pochówek z grobu nr 367, z północno-wschodniej peryferii cmentarzyska z datą 900 ± 30 BP (Poz-43128), z prawdopodobieństwem 95,4% w dwóch przedziałach: w 52,5% dla okresu 1116–1211 AD i w 42,9% dla okresu 1040–1111 AD.

Niektóre odkryte w Sowinkach zabytki wskazują również na kierunek powiązań wczesnośredniowiecznej Wielkopolski z innymi obszarami kulturowymi. Mamy tu na uwadze wspomnianą wyżej wagę kupiecką z kompletem odważników z grobu nr 70, które uznajemy za niewątpliwym import z kręgu zachodnioeuropejsko-skandynawskiego (ryc. 9–11). Wniosek ten wypływa nie tylko ze zbieżności typologicznych tych przedmiotów, które są bliższe kręgowi zachodnioeuropejskiemu, ale również z analizy przestrzennej znalezisk, obejmującej najbliższe Wielkopolsce obszary pozostałych dzielnic Polski i Połabia. Z analizy powyższych przyborów kupieckich: wagi i odważników (wraz ze srebrnymi depozytami) w interesującym nas przedziale chronologicznym (od połowy X w. do połowy XI w.)²⁴ wynika, że grupują się one w rejonie ważniejszych dróg handlowych. Wyraźne skupisko obserwujemy też w Wielkopolsce, gdzie tego rodzaju utensylia znaleziono prócz Sowinek również w Gnieźnie, Gieczu czy Poznaniu. Powstanie i usytuowanie tego skupiska wpływa po części z roli politycznej, jaką Wielkopolska odgrywała w początkach polskiej państwowości. Przez obszar ten prowadziły bowiem drogi handlowe, zarówno o zasięgu lokalnym, wewnątrzdzielnicowym, jak i tranzytowym, łącząc kraje zachodnioeuropejskie ze wschodnią Europą i państwem czeskim. Na szlakach tych kupcy (a zapewne i rzemieślnicy) spotykali się głównie w ośrodkach wczesnomiejskich, a podróżując między nimi,

²⁴ Por. kartogram zawarty w: Krzyszowski 1997, Abb. 15.

przewodzący sprzedaż swych towarów także na prowincji. Takim punktem etapowym i być może przeprawowym na Warcie, na drodze handlowej prowadzącej z Poznania na południe biegiem Warty — były prawdopodobnie Sowinki. Importem mogły też być noże wykonane w technologii wikińskiej, w formie stalowej nakładki zgrzewanej trójwarstwowo z żelazem (tzw. „sandwich”), których obecność dzięki dodatkowo przeprowadzonej analizie metaloznawczej również potwierdzono w Sowinkach²⁵.

Odkryte w Sowinkach wczesnośredniowieczne cmentarzysko zasługuje na szczególną uwagę, gdyż — co jest godne podkreślenia — zostało zbadane w całości. Pochodzi ono z początków polskiej państwowości, ale było użytkowane przez dłuższy czas. Z tego okresu naszej przeszłości istnieje wyraźny deficyt wczesnych cmentarzysk szkieletowych. Jest również cennym poznawczo obiektem na tle kształtującej się wczesnośredniowiecznej kultury elitarnej. Dodać również należy, że część wydobytych przedmiotów ma analogie w kulturze ludów skandynawskich środkowego i młodszego okresu wikińskiego.

A. Krzyszowski

MONETY Z CMENARZYSKA

Jak już było powiedziane wyżej, monety wystąpiły w pięciu grobach:

1. Grób 148. Ułamek dirhema arabskiego z 3. ćwierci X w.²⁶ Waga 0,461 g. Znalezionej w górnej części lewej strony piersi. Czas zdeponowania: 2. połowa X–1. ćwierć XI w. Okres najbardziej prawdopodobny — 4. ćwierć X w.
2. Grób 187. *Trewir*, Otto III, król (983–996), ułamek. Waga 0,164 g. Ułamek był włożony w usta zmarłego. Av. w otoku legenda [+OTTO REX] niewidoczna, w polu widać tylko zakończenie ramienia krzyża i przylegający doń punkt. Rv. z poziomej legendy [B/TREVER/A] widoczne tylko litery VE oraz nad nimi znak abrewiacyjny w postaci poziomej kreski. Dannenberg 1876, nr 461; Weiller 1988, nr 43/43 lub 43/107; Kluge 2000, nr 17.9.

Z legendy wynikałoby, że moneta ta została wybita w czasie królewskich rządów Ottona III (983–996). Ponieważ jednak brak jego emisji cesarskich (996–1002) z Trewiru, jest bardzo prawdopodobne, że typ ten był kontynuowany po koronacji cesarskiej. Możliwość taką rozważa też R. Weiller, ale ją odrzuca, przyjmując natomiast B. Kluge. Przemawia za tym fakt istnienia dużej liczby monet tego typu oraz stosunkowo późne pojawienie się ich w znaleziskach (po 1003 r.) a także liczne występowanie jeszcze w 2. ćwierci XI w. Czas wybitcia monety: 983–1002. Czas zdeponowania w grobie: 983–ok. 1050, prawdopodobnie w 1. ćwierci XI w.

²⁵ Piaskowski 1999, s. 231–243.

²⁶ Por. określenie mgr Anny Kmietowicz w Aneksie.

3. Grób 240, dosyć prymitywne naśladownictwo saskich denarów Ottona III (983–1002) i cesarzowej Adelajdy, ułamek bardzo słabo zachowany. Waga 0,244 g. Ułamek odkryty koło prawego biodra, pierwotnie zapewne w dłoni.
 Av. otok zupełnie nieczytelny, w polu słabo widoczny ślad części krzyża a między jego ramionami: O i Λ (?)
 Rv. otok zupełnie nieczytelny, w polu słabo widoczny zarys kapliczki z dużym punktem w środku, brak poziomych kresek. Z prawej strony ledwo czytelna pozostałość po znaku mennicznym w postaci kreski biegnącej pod dachem kaplicy, równoległe do krawędzi tego dachu.
 Hatz 1961, typ V, brak takiej odmiany, por. odm. 2–5.
 Monety tego typu pojawiają się w znaleziskach stosunkowo późno. W Szwecji najwcześniej w skarbach ukrytych po 1017 r. (Gunilde na Gotlandii) i po 1023 r. (Prostarve na Gotlandii). Częściej występują od 1030 r., a od 1046 r. są obecne w niemal wszystkich depozytach szwedzkich zawierających denary z imionami Ottona i Adelajdy (Hatz 1991, s. 31). Uwagi te dotyczą naśladownictw bardziej regularnych, więc zapewne pochodzenia saskiego. Tu mamy do czynienia z okazem o stemplach sprymityzowanych, który można zaliczyć do tzw. naśladownictw słowiańskich.
 Czas wybicia: ok. 1015?–ok. 1040? Prawdopodobny czas zdeponowania w grobie: 2. ćwierć XI w.
4. Grób 164. Cała krzyżówka saska typu V, naśladownictwo?
 Waga 0,622 g. Znaleziona po prawej stronie kości biodrowej (w dłoni?).
 Av. krzyż perełkowy, w otoku: X▲▲▲○▲▲V▲●[▲]○▲▲
 Rv. krzyż „kawalerski” o rozszerzających się końcach ramion, między nimi: na zmianę półokręgi (puste) i punkty, w otoku: V▲▲○▲▲Я[▲]●[▲]○▲●▲
 Brak tej odmiany w M. Gumowski, *Corpus nummorum Poloniae*, Kraków 1939, najbliższe są warianty CNP 545–567, 581–605. Stemple monety wykazują pewne cechy szczególne — krzyż kawalerski na rewersie jest trochę nieforemny a półłuki między jego ramionami pozbawione są wewnątrz punktów. Niektóre trójkąty w otokach są nieforemne a znak zbliżony do V ma ramiona połączone pod kątem rozwartym. Z tych względów można się domyślać, że rzeczona moneta nie powstała w oficjalnej mennicy.
 Chronologia: ok. 1020–1040 — monety tego typu i tej odmiany pojawiają się w skarbach datowanych od lat dwudziestych XI w. (Quilitz, po 1024) aż do 3. ćwierci XI w. Najprawdopodobniejszy czas trafienia tej monety do ziemi to 2. ćwierć XI w.
5. Grób 52. Nierozpoznaną blaszkę, zapewne monetę, znaleziono pod czaszką. Przedmiot ten zaginął przed zbadaniem.

Występowanie monet w grobach wczesnośredniowiecznych na terenie Wielkopolski i sąsiednich Kujaw nie jest zjawiskiem wyjątkowym. Mówią o tym badania cmentarzysk w Dziekanowicach pod Gnieznem, Bodzi pod Włocławkiem

czy w Kałdusie pod Chełmnem²⁷. Problemem może być natomiast stosunkowo bardzo mała liczba monet odkrytych w Sowinkach — zawierało je tylko 2,5% grobów. W Kałdusie procent ten wynosił 5,4, w Dziekanowicach 6 a w Bodzi aż 42. Na innych jednak cmentarzyskach z tego czasu monet nie odkryto w ogóle (Pień koło Bydgoszczy, Lutomiersk).

Monet w Sowinkach jest nie tylko mało, ale są one jeszcze mocno pokawałkowane. Jest tu tylko jedna lub dwie monety całe i trzy fragmenty o wielkości w przybliżeniu ćwiartek. Nie jest przypadkiem, że egzemplarz cały jest też prawdopodobnie najmłodszy. Wiadomo bowiem, że w ciągu XI w. liczba ułamków zmniejsza się i że w drugiej połowie tego stulecia do grobów składano już niemal wyłącznie monety całe.

Obserwacja ta dobrze koreluje z chronologią monet. Powstały one w przybliżeniu w ciągu jednego stulecia — od połowy X do połowy XI w. Najstarsza jest moneta orientalna, mimo bardzo słabego stanu zachowania dość pewnie wydatowana przez Annę Kmiotowicz na 3. ćwierć X w. Następna w kolejności — denar Ottona III — jest o pół wieku młodsza. Najtrudniej było określić chronologię trzeciej monety — dosyć prymitywnego naśladownictwa bardzo popularnych denarów Ottona i Adelajdy. Moneta ta powstała zapewne w 1. połowie XI w. I wreszcie wspomniany już okaz najmłodszy — cała krzyżówka z 2. ćwierci XI w.

Oczywiście jest, że archeologa bardziej niż czas powstania monety interesuje moment, kiedy się ona mogła dostać do grobu. Do podanych wyżej określeń trzeba zatem doliczyć czas obiegu, na który składa się obieg w kraju powstania, droga i wreszcie obieg już w Wielkopolsce²⁸. Możemy o tym wnioskować na podstawie stanu zachowania monety — stopnia jej pokawałkowania (do Polski przybywały jako egzemplarze całe), wytarcia w czasie użytkowania i innych śladów powstałych w czasie obiegu (nie wchodząc w ich genezę), takich jak wygięcia, nacięcia i ryty wykonane ostrym narzędziem. Ślady takie są widoczne na wszystkich trzech fragmentach. Drugą możliwość ustalenia czasu obiegu daje analiza składu dobrze datowanych skarbów zawierających analogiczne monety. Na tej podstawie można prześledzić, jak długo pozostawały one w użytkowaniu.

Tu pora na określenie proveniencji monet, bo od tego zależy również czas potrzebny na pokonanie drogi, jaką musiały one przebyć od momentu opuszczenia mennicy do chwili dotarcia do Sowinek²⁹. Najdłuższa była ona niewątpliwie w przypadku dirhema, który musiał przebrnąć przez tereny Bułgarów i Rusi Kijowskiej a być może nawet południowej Szwecji. Krócej wędrował denar z Trewiru, zapewne w dół Renu i potem przez Morze Północne nad Bałtyk i w górę Odry. Najbliżej miały obie monety pozostałe — o charakterze naśladowczym. Niestety

²⁷ Por. Suchodolski 1998, s. 496–504; Suchodolski 2016a, *Fontes* 7:1, s. 157–195; *Fontes* 7:2, tabl. 107–126, s. 129–154; Suchodolski 2015, s. 313–340; Suchodolski 2016b, s. 285–303; Musiałowski 2010, s. 139–157.

²⁸ Zob. Suchodolski 2000, s. 229–246.

²⁹ Zob. Suchodolski 2008, s. 671–689.

nie wiadomo, gdzie one powstały. W przypadku denara Ottona i Adelajdy mogło to być Połabie lub Pomorze, ale nie można też wyłączać Wielkopolski. Stemple krzyżówki zostały skopiowane stosunkowo znacznie lepiej, istnieje więc możliwość, że dokonano tego jeszcze na terenie Saksonii, ale w innym warsztacie niż w przypadku innych krzyżówek. Możliwości, że naśladownictwo powstało na terenie Polski, też nie można wykluczyć. Jest to jednak mniej prawdopodobne, gdyż — jak się przyjmuje — rodzime krzyżówki powstawały dopiero w drugiej połowie XI w. i w początkach następnego stulecia.

W rezultacie dochodzimy do wniosku, że wszystkie trzy fragmenty mogły trafić do ziemi nawet ćwierć wieku po wybiciu monet, z których zostały wyodrębnione. Krótszy zapewne był czas obiegu dobrze zachowanej w całości krzyżówki typu V. Można się domyślać, że została zdeponowana nawet w kilka lub najwyżej kilkanaście lat po wyjściu z mennicy.

Miejsca, w które deponowano „obol zmarłych”, były, jak wiadomo, mocno zróżnicowane. W Sowinkach monety odkryto między szczękami, na piersiach i dwukrotnie przy dłoniach. Badając inne cmentarzyska (Bodzia, Dziekanowice) stwierdzono, że dwa pierwsze miejsca częściej korelują ze starszymi grobami. W młodszych natomiast częściej odkrywano monety w dłoniach zmarłych. Nie jest więc chyba przypadkiem, że i w Sowinkach starsze monety (dirhem, denar z Trewiru) odkryte zostały w górnej partii szkieletu, młodsze zaś (naśladownictwo denara Ottona i Adelajdy oraz krzyżówka) wystąpiły w pobliżu dłoni.

Interesująca jest wreszcie analiza lokalizacji grobów z monetami na tle planu cmentarzyska. Zwraca uwagę, że w Sowinkach groby takie występują wyłącznie w jego południowo-zachodniej partii. Tu też został odkryty grób nr 70, co prawda bez monet, ale z ekwiwalentnym wyposażeniem kupieckim. Na tej podstawie można wnioskować, że jest to najstarsza część cmentarzyska a jednocześnie skupiająca pochówki najmożniejszych osób. Z czasem rozprzestrzeniało się ono w kierunku północno-wschodnim. Do tego samego wniosku doszedł Andrzej Krzyszowski na podstawie analizy wyposażenia grobów oraz datowania za pomocą węgla radioaktywnego. Można się zgodzić z tym badaczem, że jednym z najstarszych, a może nawet najstarszym, założycielskim pochówkiem był grób 148, który wyróżniał się formą, rozmiarami i wyposażeniem. Datowany jest zarówno numizmatycznie, jak i metodą radiowęglową na koniec X w. Te najstarsze groby zostały zaliczone do fazy I (por. ryc. 1). Rzecz jednak ciekawa, że nie znalazł się w jej obrębie grób 187, datowany monetą Ottona III. Była ona w dodatku ulokowana w ustach zmarłego, a więc według starszego rytuału. Czy zatem nie należałoby się zastanowić nad przesunięciem granicy między fazą I a fazą II trochę dalej na wschód?

Konkludując stwierdzamy, że początki cmentarza w Sowinkach można datować na koniec X w. Monety mówią, że był on użytkowany co najmniej do połowy XI w. Brak ich w grobach z partii cmentarzyska położonej dalej na północ można tłumaczyć tym, że groby te są jeszcze młodsze i pochodzą z czasu, kiedy zwyczaj wyposażania zmarłych w monety stał się rzadszy i wreszcie zanikł. Taki przypa-

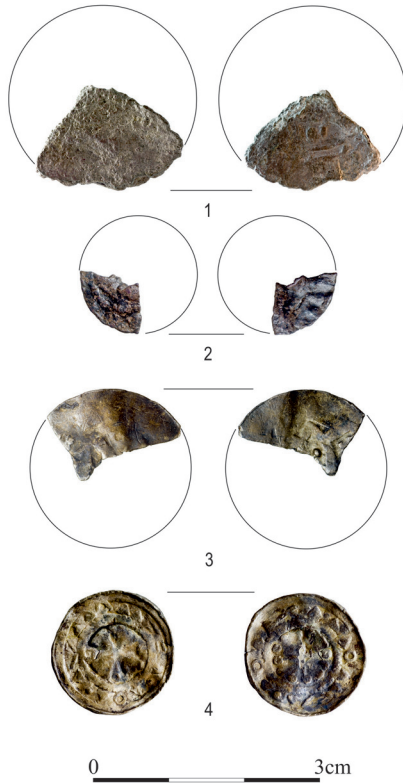
dek znany na przykład z dwufazowego cmentarzyska w Bodzi. Domniemania te są w pełni zgodne z ustaleniami Andrzeja Krzyszowskiego, dokonanymi na podstawie datowników archeologicznych i użycia metody radiowęglowej. Zdaniem tego badacza cmentarz w drugiej fazie funkcjonował do połowy XII w., przy czym jego część najmłodsza została zlokalizowana na północnym skraju.

Nasuwa się tu refleksja wypływająca z analizy źródeł numizmatycznych. Jak już była wyżej mowa, groby zawierające monety z 1. połowy XI w. (nr 164, 240 i ewentualnie 52) zostały zaliczone do fazy II cmentarzyska. Ponieważ są one położone w pobliżu granicy między obiema fazami a chronologicznie mogą przynależć jeszcze do fazy I (ok. 950–ok.1050), można by postawić pytanie, czy nie mamy tu do czynienia z jakąś fazą przejściową? Nie ulega bowiem wątpliwości, że groby te są młodsze od tych z części południowo-zachodniej (nr 70, 148, 151) a jednocześnie starsze od grobów bez monet z części północno-wschodniej (nr 57, 78, 367, 441).

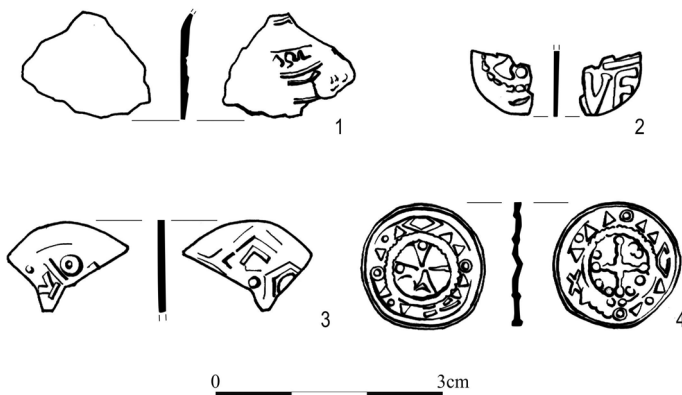
I na koniec jeszcze uwaga ogólnej natury, dotycząca różnego rodzaju datowników. O tym, że datowniki archeologiczne, oparte na typologii wytworów, są mało precyzyjne — powszechnie wiadomo. Dostarczają one bowiem informacji z dokładnością rzadko kiedy większą niż pół stulecia, do czego trzeba jeszcze dodać nieznaną czas użytkowania. Większe nadzieje łączy się z datowaniem metodą radiowęglową. Kilka przykładów przedstawionych w tej pracy skłania jednak do zachowania ostrożności. Uzyskane bowiem wyniki mówią, że wybrane groby można datować z pewnością 95% w przedziale ok. 130 (groby 61, 78, 148, 151 i 441), 160 (grób 57) a nawet 170 lat (groby 70 i 367). W tej perspektywie datowniki numizmatyczne, mimo wszystkich swoich ograniczeń, wydają się najbardziej precyzyjne. I tak na przykład grób 148, który — jak się wydaje — określa początki cmentarza, dzięki odkrytej w nim monecie możemy datować na okres nie dawniejszy niż trzecia ćwierć X w. a w praktyce na schyłek tego stulecia. Wynik analizy radiowęglowej natomiast, jak pamiętamy, dopuszczał tutaj datę nawet o stulecie wcześniejszą³⁰.

St. Suchodolski

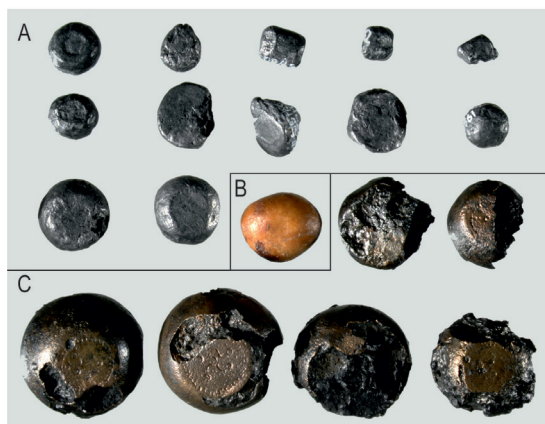
³⁰ Por. ostatnio S. Suchodolski, *Datowanie początków cmentarzy wczesnośredniowiecznych na ziemiach polskich w świetle danych numizmatycznych* (w druku).



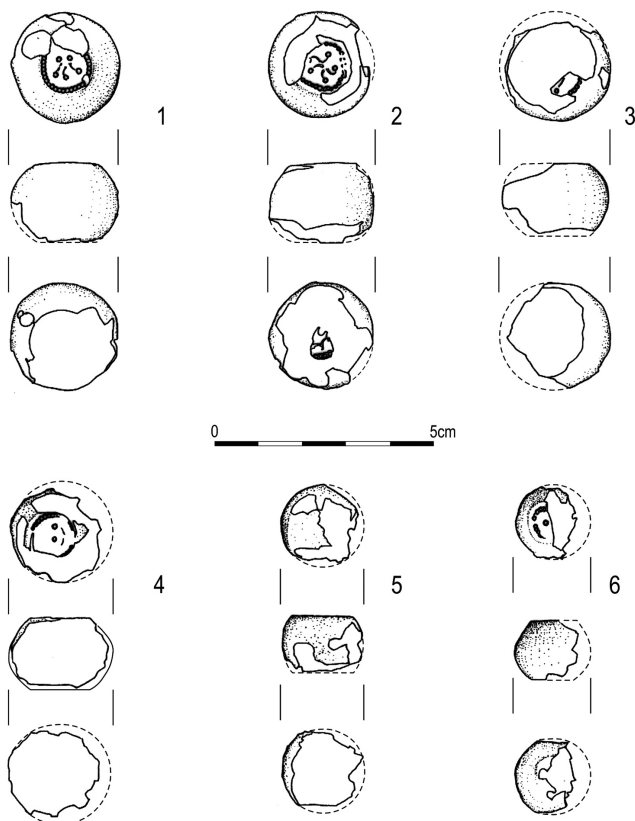
Ryc. 4. Sowinki, gm. Mosina, woj. wielkopolskie, stan. 23a. Monety srebrne z grobów nr 148 (1), 187 (2), 240 (3) i 164 (4). Fot. B. Walkiewicz, oprac. komp. B. Bednarczyk



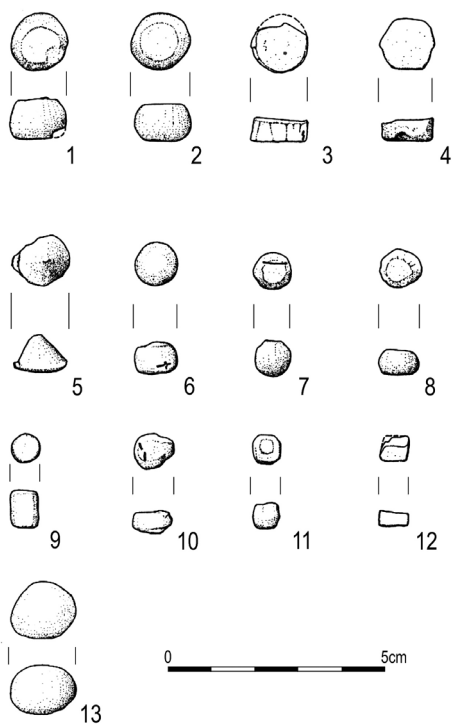
Ryc. 5. Sowinki, gm. Mosina, woj. wielkopolskie, stan. 23a. Monety srebrne z grobów nr 148 (1), 187 (2), 240 (3) i 164 (4). Rys. J. Kędelska, oprac. komp. B. Bednarczyk



Ryc. 6. Sowinki, gm. Mosina, woj. wielkopolskie, stan. 23a. Komplet odważników z grobu nr 70 (stan po konserwacji) (A — odważniki z ołowiu; B — odważnik kamienny lub do tarowania wagi; C — odważniki żelazne w koszulkach z brązu). Fot. K. Kucharska, oprac. komp. B. Bednarczyk



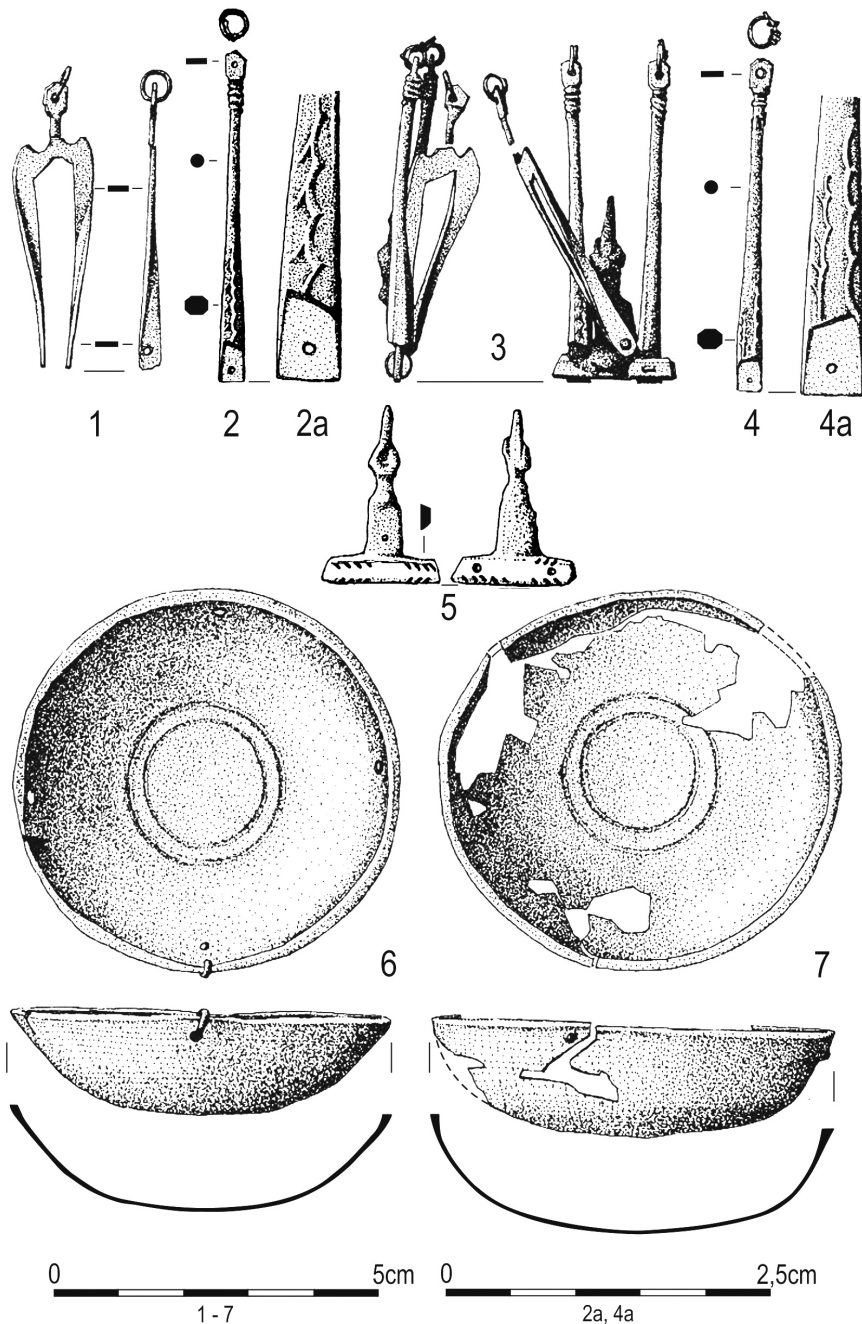
Ryc. 7. Sowinki, gm. Mosina, woj. wielkopolskie, stan. 23a. Odważniki o żelaznym rdzeniu z grobu nr 70 (stan po konserwacji). Rys. J. Kędelska, oprac. komp. B. Bednarczyk



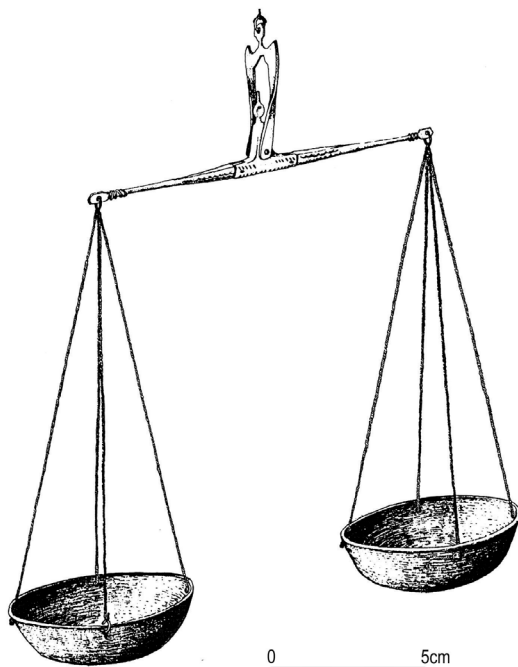
Ryc. 8. Sowinki, gm. Mosina, woj. wielkopolskie, stan. 23a. Odważniki ołowiane (1–12) z grobu nr 70 (stan po konserwacji) i otoczek kamienny (13). Rys. W. Kudra, oprac. komp. B. Bednarczyk



Ryc. 9. Sowinki, gm. Mosina, woj. wielkopolskie, stan. 23a. Ręczna waga składana z grobu nr 70 (stan po konserwacji). Fot. K. Kucharska, oprac. komp. B. Bednarczyk



Ryc. 10. Sowinki, gm. Mosina, woj. wielkopolskie, stan. 23a. Ręczna waga składana z grobu nr 70 (stan po konserwacji) (1–4, 6–7 — brąz, 5 — żelazo, i srebrne ogniwko na zakończeniu jednego z ramion wagi oznaczone nr 3). Rys. W. Kudra, oprac. komp. B. Bednarczyk



Ryc. 11. Sowinki, gm. Mosina, woj. wielkopolskie, stan. 23a. Rekonstrukcja ręcznej wagi składanej z grobu nr 70. Rys. W. Kudra, oprac. komp. B. Bednarczyk

BIBLIOGRAFIA

Arbman H.

1940 *Birka I. Die Gräber*, Uppsala.

Dannenberg H.

1876 *Die deutschen Münzen der sächsischen und fränkischen Kaiserzeit*, t. I, Berlin.

Hatz V.

1961 *Zur Frage der Otto-Adelheid-Pfennige*, [w:] *Commentationes de nummis saeculorum IX–XI in Suecia repertis*, I, Lund.

1991 *Die Otto-Adelheid-Pfennige in den schwedischen Funden der Wikingerzeit*, [w:] G. Hatz, V. Hatz, U. Zwicker, N. und Z. Gale, *Otto-Adelheid-Pfennige*, *Commentationes de nummis saeculorum IX–XI in Suecia repertis*, NS 7, Stockholm.

Hilczerówna Z.

1956 *Ostrogi polskie z X–XIII wieku*, Poznań.

Jankuhn H.

1943 *Die Ausgrabungen in Haithabu (1937–1939)*, Berlin.

Jeżek M., Krzyszowski A., Zavřel J.

2013 (2015) *Touchstones from Sowinki, Greater Poland, Germania*, nr 91, s. 177–186.

Kluge B.

2000 *Conspectus Nummorum Germaniae Medii Aevi*, Geldgeschichtliche Nachrichten, nr 198.

Kóčka-Krenz H.

1972 *Esowate kablączki skroniowe na terenie Polski północno-zachodniej*, Fontes Archaeologici Posnanienses, nr 22, s. 97–143.

Kotowicz P. N.

2014 *Topory wczesnośredniowieczne z ziem polskich. Katalog źródeł*, Rzeszów.

2018 *Early Medieval Axes from the Territory of Poland*, Kraków.

Kozak J.

1997 *Wczesnośredniowieczne cmentarzysko szkieletowe w Sowinkach, gm. Mosina, woj. poznańskie — analiza antropologiczna i paleodemograficzna*, Przegląd Antropologiczny, nr 59, s. 91–96.

Krzyszowski A.

1992 (1993) *Wstępne wyniki badań archeologicznych na wczesnośredniowiecznym cmentarzysku szkieletowym z X/XI–XI wieku w miejscowości Sowinki, gm. Mosina, woj. poznańskie, stanowisko 23A*, Wielkopolskie Sprawozdania Archeologiczne, nr 1, s. 83–102.

1995 *Ein reiches Gräberfeld aus dem 10./11.Jh. in Sowinki bei Poznań*, Slavia Antiqua, nr 36, s. 49–72.

1997 *Frühmittelalterliches Grab eines Kaufmannes aus Sowinki bei Poznań in Grosspolen*, Germania, nr 75, s. 639–671.

2014 *Naczynia ceramiczne i wiaderka klepkowe z wczesnopiastowskiego cmentarzyska w Sowinkach k/Poznania*, Acta Archaeologica Lodziensia, nr 60, s. 137–158.

Kyhlberg O.

1980 *Vikt och Värde*, Stockholm.

Musiałowski A.

2010 *Analiza numizmatyczna wczesnośredniowiecznych monet. Aneks 2, [w:] Wczesnośredniowieczne cmentarzysko szkieletowe w Kaldusie (stanowisko 4)*, red. W. Chudziak, Mons Sancti Laurentii 5, Toruń, s. 139–157.

Musianowicz K.

1949 *Kablączki skroniowe. Próba typologii i chronologii*, Światowit, nr 20, s. 115–232.

Nadolski A.

1954 *Studia nad uzbrojeniem polskim w X, XI i XII w.*, Łódź.

Nosek E., Kowalska A.

1997 *Untersuchungen der Bleigewichte, Eisengewichte und Bronzeweage*, Germania, nr 75, s. 667–671.

Piaskowski J.

- 1974 *Untersuchungen der früh-mittelalterlichen Eisen- und Stahltechnologie der Slawen in den Gebieten zwischen Weichsel und Oder*, *Archaeologia Polona*, nr 15, s. 67–96.
- 1999 *Metaloznawcze badania noży żelaznych z wczesnośredniowiecznego cmentarzyska w Sowinkach, gm. Mosina, woj. poznańskie*, *Folia Praehistorica Posnaniensia*, t. 9, s. 231–243.

Shetelig H.

- 1933 *Vikingminner i Vest-Europa*, Oslo.

Steuer H.

- 1984 *Feinwaagen und Gewichte als Quellen zur Handelsgeschichte des Ostseeraumes*, [w:] *Archäologische und naturwissenschaftliche Untersuchungen an ländlichen und früh-städtischen Siedlungen im deutschen Küstengebiet vom 5. Jh. v.Ch. bis zum 11. Jh. n.Ch.*, ed. H. Jankuhn, K. Schietzel, H. Reichstein, T. 2: Handelsplätze des frühen und hohen Mittelalters, Weinheim, s. 273–292.
- 1987 *Gewichtsgeldwirtschaften im frühgeschichtlichen Europa*, [w:] *Untersuchungen zu Handel Und Verkehr der vor- und frühgeschichtlichen Zeit in Mittel- und Nordeuropa*, cz. IV: *Der Handel der Karolinger- und Wikingerzeit*, ed. K. Düvel, H. Jankuhn, H. Siems, Göttingen, s. 405–527.
- 1997 *Waagen und Gewichte aus dem mittelalterlichen Schleswig. Funde des 11. bis 13. Jahrhunderts aus Europa als Quellen zur Handels- und Währungsgeschichte*, Köln.

Suchodolski S.

- 1998 *Początki obola zmarłych w Wielkopolsce*, [w:] *Kraje słowiańskie w wiekach średnich. Profanum i sacrum*, red. H. Kóćka-Krenz, W. Łosiński, Poznań, s. 496–504 (toż w: tenże, *Numizmatyka średniowieczna*, Warszawa, s. 221–229).
- 2000 *O niektórych kontrowersjach archeologiczno-numizmatycznych, czyli czas obiegu monet we wczesnym średniowieczu*, [w:] *Archeologia w teorii i praktyce*, red. A. Buko, P. Urbańczyk, Warszawa, s. 229–246 (toż w: tenże, *Numizmatyka średniowieczna*, Warszawa 2012, s. 115–132).
- 2008 *Les routes fluviales et maritimes du commerce de la Baltique: le témoignage des trouvailles monétaires (IXe–XIe siècle)*, [w:] *L'acqua nei secoli altomedievali (Spoleto, 12–17 aprile 2007)*, *Atti delle Settimane LV, Spoleto*, s. 671–689 (= tenże, *Drogi rzeczne i morskie handlu bałtyckiego: świadectwo monet z IX–XI wieków*, [w:] tenże, *Moneta polska i obca w średniowieczu. Wybór prac*, Warszawa, s. 365–384).
- 2015 *The Obol of the Dead*, [w:] *Bodzia. A Late Viking Age Elite Cemetery in Central Poland*, ed. A. Buko, Leiden-Boston, s. 313–340.
- 2016a *Obol zmarłych (monety i pieniądz kruszcowy) na cmentarzysku w Dziekanowicach, stan. 22*, [w:], red. J. Wrzesiński, Biblioteka Studiów Lednickich, *Fontes 7:1, Lednica*, s. 157–195; *Katalog monet*, *Fontes 7:2, Lednica*, tabl. 107–126, s. 129–154.
- 2016b *Obol zmarłych*, [w:] *Bodzia. Elitarny cmentarz z początków państwa polskiego*, red. A. Buko, Warszawa, s. 285–303.
- (w druku) *Datowanie początków cmentarzy wczesnośredniowiecznych na ziemiach polskich w świetle danych numizmatycznych*, [w:] *Początki obrządku szkieletowego na ziemiach polskich w okresie wczesnego średniowiecza. Jak dawne?*, red. A. Buko, D. Błaszczyk.

Wachowski K.

1974 *Wagi i odważniki na Śląsku wczesnośredniowiecznym na tle porównawczym*, Przegląd Archeologiczny, t. 22, s. 173–207.

Wachowski K., Kamińska H

1993 *Średniowieczne przybory kupieckie z Trzebnicy. Przyczynek do dziejów wymiany w Europie XIII w.*, Kwartalnik Historii Kultury Materialnej, r. 41, s. 71–83.

Weiller R.

1988 *Die Münzen von Trier*, Düsseldorf.


Żurek J.



1939/1948 *Wczesnodziejowe systemy odważania na ziemiach polskich w świetle materiału wykopaliskowego i dokumentów*, Wiadomości Archeologiczne, t. 16, s. 387–418.

ANNA KMIETOWICZ


ANEKS. DIRHEM ARABSKI Z SOWINEK


Fragment dirhema (około 1/4–1/5 całej monety), znaleziony w grobie nr 148 z miejscowości Sowinki, dotarł do nas niestety w bardzo złym stanie (ryc. 4:1; 5:1). Skorodowana powierzchnia zachowała jedynie niewielkie pozostałości napisów; szczęśliwym zbiegiem okoliczności, dają one jednak podstawy do pewnych ustaleń i wniosków.

Na awersie widoczne są gdzieniegdzie jakby zarysy liter, trudno byłoby jednak przedstawić jakąś przekonywającą interpretację. Wyjątek stanowi charakterystyczna grupa dwu liter  z leg. 1, tzw. *shahady*.

Na rewersie, w polu, widoczne są dwie litery i zarys trzeciej, z ostatniego wiersza leg. 1: . Wkoło leg. 1. znajdowała się dosyć dobrze widoczna obwódka (pojedyncza liniowa). W leg. 2. dostrzegamy zarysy wyrazu , z typowego tekstu koranicznego; jego położenie jest właściwe, tzn. zgodne z normalnym rozplanowaniem napisów tej okrężnej legendy. Fragment ma kształt ćwiartki monety. Waży 0,461 g.

Litery z leg. 1 rewersu stanowią niewątpliwie część imienia. Niestety nie jest to wskazówka jednoznaczna, gdyż pierwsza z nich może zostać odczytana zarówno jako *n* jak i *b*; fakt ten oraz położenie napisu stwarzają możliwość następujących interpretacji:

A. Może tu chodzić o imię *Nūḥ*, , będące patronimiczną częścią imion dwóch emirów z dynastii Sāmānidów: ‘Abd al-Malika ibn Nūḥ (954–961 AD) lub jego brata i następcy Mansūra ibn Nūḥ (961–976 AD).

B. Wspomniane litery mogą być również początkiem imienia rodowego jednego z władców dynastii Buwajhidów: , Buwajh. Ze względu na to, że imię to znajduje się na rewersie, możemy przypuszczać, że był to Rukn ad-dawla Abū ‘Alī Buwajh (950–976 AD), a nie jego brat i koregent Mu’izz ad-dawla, którego imię występuje na ogół na awersie. Wymienione trzy panowania pokrywają się czasowo, mieszcząc się w trzeciej ćwiartce X w.

COINS AND MERCHANT UTENSILS FROM THE EARLY MEDIEVAL BURIAL GROUND IN SOWINKI (THE POZNAŃ DISTRICT)

(Summary)

In 1989–1991 a team of archaeologists supervised by Andrzej Krzyszowski examined the entire early medieval burial ground in Sowinki near Poznań. 150 graves in total were discovered, dated approximately to the 10th–12th century. In just four or five of them the following coins were discovered:

1. A fragment of an Arabic dirham from the third quarter of the 10th century (see Appendix). It was found in the chamber grave no. 148 on the chest of a dead person of undetermined sex. The grave is considered to be the oldest in the whole burial ground.
2. A fragment of King Otto III's (983–996) pfennig of Trier (Dbg 461, Weiller 43/43, CNG 17.9). The coin was discovered in the place of the mouth of a dead man (grave 187).
3. A fragment of a coin imitating Otto-Adelheid pfennigs (struck from 983), type Hatz V, dated to c. 1015–1040. The fragment was discovered next to the right hand of a dead male (grave no. 240).
4. A whole cross penny, type V (Gumowski, CNP 545–605), from c. 1015–1040, found next to a dead woman's right hand (grave 164).
5. A coin or a silver plate without a die imprint, lost shortly after the discovery and prior to examination, found under a skull of a woman (grave 52).

Apart from that, in grave 76 of a young person (*juvenis*) of undetermined sex, near the mandible a set of 18 weights in a small leather bag was found. Six of them were from bronze-coated iron (type Steuer B1). Due to heavy corrosion, after conservation their weight fell to 31.7–7.14 g. The remaining 12 weights were made of lead. After conservation they weigh 9.04–0.72 g. Among the weights there was also a round stone, weighing 2,78 g. In the same grave, on the chest of the dead person there was a two-pan scale (type Steuer 3). The scale can be dated to the second half of the 10th century.

The dates provided indicate the time of coinage. Obviously, to determine the time they were placed in the graves one needs to include the circulation period. In the case of coins 1–3 this may be estimated as c. 25 years. The entire coin (no. 4) must have been deposited earlier. The graves containing the coins as well as the grave with the scale and weights are located in the south-west part of the burial ground, which is the older part that can be dated back to the end of the 10th and the first half of the 11th century.

Adresy autorów / The authors' addresses:

Andrzej Krzyszowski
Muzeum Archeologiczne w Poznaniu
ul. Wodna 27, 61-781 Poznań
andrzej.krzyszowski@muzarp.poznan.pl

Stanisław Suchodolski
Instytut Archeologii i Etnologii PAN
al. Solidarności 105, 00-140
suchodol7@gmail.com