

Wiadomości Numizmatyczne, R. LXII, 2018, z. 1–2 (205–206)

DOI 10.24425/wn.2018.125042

PAWEŁ MILEJSKI, PAWEŁ SWOROBOWICZ

**MONETY Z BADAŃ ARCHITEKTONICZNO-ARCHEOLOGICZNYCH
KOŚCIOŁA ŚW. ELŻBIETY WE WROCŁAWIU**

ABSTRACT: The architectural and archaeological research conducted in 1977 was aimed at determining the stages of the church's spatial development, which was to be achieved through analysis of its architecture, cultural accumulations, historical sources etc. During the research, eighteen coins were discovered — three early medieval ones and fifteen late medieval. The finds from St Elisabeth Church can be dated back to the period between the second half of the 13th century and the second half of the 14th century. The condition of some of the coins prevented complete identification. The discovered coins included Czech parvus coins (four), Wrocław city hellers (three) and other small coins which were in circulation at the time in Silesia.

Głównym celem prac archeologicznych we wrocławskim kościele św. Elżbiety, prowadzonych w 1977 r. przez Czesława Lasotę i Jerzego Rozpędowskiego z Instytutu Historii Architektury i Techniki Politechniki Wrocławskiej, na zlecenie Wojewódzkiego Konserwatora Zabytków, było wydzielenie faz rozwoju przestrzennego kościoła — niegdyś parafialnego, dziś garnizonowego. Analiza architektury, nawarstwień kulturowych i źródeł historycznych pozwoliła na wyszczególnienie trzech następujących faz rozwoju świątyni: I — budowa prezbiterium — kościół św. Wawrzyńca w pierwszej tercji XIII w., II — budowa korpusu — kościół św. Wawrzyńca i św. Elżbiety w latach 1245–1257 (w 1257 r. kościół zostaje konsekrowany już pod imieniem św. Elżbiety), III — budowa zakrystii (szkoły) w drugiej połowie XIII w. i przebudowa kościoła w stylu gotyckim w XIV w. Ponadto, dzięki pozyskanym źródłom archeologicznym, rozpoznano na tym terenie osadnictwo poprzedzające budowę świątyni¹.

¹ Lasota, Rozpędowski 1980, s. 61.

Podczas prac wykopaliskowych odkryto zabytki ruchome, w tym także 18 numizmatów². Pięć z nich tworzyło mały zespół monet (nr inw. 16.1–16.5). Ze względu na ich stan zachowania — ubytki, uszkodzenia mechaniczne, zgięcia i połamania, i z powodu obecności w zbiorze typów nieznanymi do tej pory (lub po prostu trudnymi do ustalenia), udało się dokładnie zidentyfikować jedynie 11 numizmatów. Rozciągłość chronologiczna badanego zbioru zamyka się w przedziale od drugiej połowy XIII w. do początku XV w. W rejonie krypty, w podsypie pod III posadzką pierwotnego kościoła, odkryto siedem monet: nr inw. 8, 9, 10, 11, 12, 13 i 14 (2. połowa XIII–początek XV w.); w wykopie II, grób 13 i 14, ujawniono pięć monet w zespole: nr inw. 16.1, 16.2, 16.3, 16.4 i 16.5 (wszystkie z XIV w.); w wykopie przy filarze znaleziono cztery sztuki, nr inw. 18, 19, 20, 21 (wszystkie z XIV–XV w.); w podsypie pod IV posadzką pierwotnego kościoła odkryto jedną monetę, nr inw. 15 (2. połowa XIII w.), a w wykopie III w warstwie E również jedną monetę, nr inw. 17 (początek XIV w.).

Zacznijmy od omówienia małego zespołu liczącego pięć monet (nr inw. 16.1–16.5). W jego skład wchodzi jeden parvus czeski Jana Luksemburskiego (1310–1346) oraz cztery bliżej nieokreślone brakteaty śląskie. Parvus reprezentuje typ Castelin 10-12, a datować go możemy na 2. dekadę XIV w. Brakteaty natomiast zachowane są w bardzo złym stanie, co uniemożliwia ich dokładne zidentyfikowanie. Datujemy je szeroko na wiek XIV. Na jednym (nr inw. 16.2) pierwotnie mógł być regularny krzyż trójlistkowy, ale nie mamy pewności z racji stanu zachowania zaledwie połowy monety (gdzie widoczne jest jedno ramię krzyża). Moneta tego typu do tej pory była nienotowana w literaturze. Na drugim okazie (nr inw. 16.3) zaobserwować można, że kołnierz zdobiony jest promieniami lub motywami roślinnymi, natomiast stan zachowania trzeciego egzemplarza (nr inw. 16.4) nie pozwala rozczytać żadnej części monety. Ostatni niezidentyfikowany brakteat (nr inw. 16.5) przejawia pewne podobieństwo do brakteata guziczkowego Fbg 770/439 — możliwe, że na wale obecna jest litera W³ — jednak może to być jedynie złudne wrażenie spowodowane stanem zachowania monety. Opisujący zespół datować możemy na cały XIV w., a jedynie dokładne datowanie czeskiego parwusa Jana może pozwolić na ostrożne zawężenie chronologii na pierwszą tercję tego wieku. Ze względu na spójny czas emisji monet składających się na analizowany zespół moglibyśmy wnioskować, że mamy do czynienia z zawartością sakiewki, jednak brak dokładnej dokumentacji

² Wstępnie monety przed oczyszczeniem zidentyfikował prof. dr hab. Stanisław Suchodolski — wynik został opublikowany w pracy Kubiak, Paszkiewicz 1998, nr 166/IV (monety datowane na XIII w.) i nr 836/V (monety uznane za „zapewne późnośredniowieczne”). W 2014 r. omawiane tutaj numizmaty oczyściła i zakonserwowała dr inż. Beata Miazga z Pracowni Archeometrii i Konserwacji Zabytków Archeologicznych Instytutu Archeologii Uniwersytetu Wrocławskiego, po czym szczegółowo określili je i opracowali autorzy artykułu.

³ Za zwrócenie uwagi na szczegóły obecny na wale monety nr inw. 16.5 dziękuję Panu prof. dr hab. Borysowi Paszkiewiczowi z Instytutu Archeologii Uniwersytetu Wrocławskiego.

wykopaliskowej oraz zaleganie monet w dwóch grobach uniemożliwia jednoznaczne wnioskowanie.

Kolejne monety — 13 sztuk — klasyfikujemy jako znaleziska pojedyncze. Najstarsze są dwa śląskie brakteaty szerokie, datowane na drugą połowę XIII w. Monety tego typu, bite w mennicach dolnośląskich od ok. 1250 r. do przełomu XIII i XIV w., z reguły są bardzo trudne do rozpoznania i jednoznacznej atrybucji. Dzieje się tak przede wszystkim z powodu braku napisów, a także ze względu na bardzo bogatą symbolikę, dużo bardziej urozmaiconą niż na znanych pieczęciach władców dolnośląskich. Podobną sytuację można zaobserwować u Ferdinanda Friedensburga, który znał brakteaty z podobnymi wyobrażeniami do obecnych w zbiorze z kościoła św. Elżbiety, jednak przyporządkował je bardzo ogólnie do nieokreślonych szerokich brakteatów śląskich. Umieszczone w polu motywy należą do grup: z budynkiem — nr inw. 13, gdzie trzy wypukłe punkty w polu monety sprawiają wrażenie części budowli (Fbg 890?); z motywami zwierzęcymi — nr inw. 15 z motywem głowy jelenia, poroża (Fbg 721/127)⁴. Jedynie rzadko publikowane średnice szerokich brakteatów mogą nam pomóc w ściślejszym datowaniu naszych egzemplarzy. Brakteat śląski uważany za najstarszy — *Heinricvs dvx* Henryka III (Fbg 550/93) — mógł mieć średnicę 29 mm, a kolejna moneta, przypisana temu władcy przez Borysa Paszkiewicza, już 27,4 mm⁵. Natomiast brakteaty ze skarbu z Secemina, datowane przypuszczalnie na koniec panowania Henryka IV Probusa, mierzą od 25,3 do 26,9 mm⁶. Znane są jednak z późniejszych znalezisk gromadnych „szerokie” brakteaty, których średnica spada poniżej 25 mm — podobne wartości zauważyć można w omawianym przypadku, gdyż obie monety oscylują w granicach 21–21,5 mm. Mimo niekompletnego zachowania obu okazów (pierwotna średnica mogła sięgać 23 mm), można zaobserwować znaczną rozbieżność w stosunku do starszych egzemplarzy. Może to sugerować przeniesienie datowania obu monet na przełom wieku XIII i XIV lub wręcz na początek XIV w.

Kolejne dwie monety odkryte w kościele św. Elżbiety to dwustronne denary o dyskusyjnej atrybucji i datowaniu. Przedstawiają uncjalną literę *M* po jednej stronie i kapitalną literę *W* po stronie drugiej (składają się na nią dwie scalone litery *V*). Monety takie znane były już Ferdinandowi Friedensburgowi (nr 274/641^B), który uważał je za halerze miasta Koźuchowa bite po 1493 r.⁷, gdzie widział lukę w sekwencji rozpoznanych typów. Jednak w świetle ostatnich badań na pl. Nowy Targ we Wrocławiu, a także omawianego zbioru, nie sposób nie zgodzić się z Borysem Paszkiewiczem, który przenosi atrybucję wspomnianej monety do Wrocławia, a jej chronologię przesuwają na lata panowania Bolesława III i Henryka VI, ostatniego księcia wrocławskiego — 1309–ok.

⁴ Friedensburg 1931, s. 10–12.

⁵ Paszkiewicz 2006a, s. 73.

⁶ Paszkiewicz 2002, s. 65–67.

⁷ Friedensburg 1888, s. 215–216; 1904, s. 48.

1322⁸. Denary tego typu znane są tylko i wyłącznie z terenu Wrocławia (dziewięć egzemplarzy z pl. Nowy Targ⁹ i dwa z omawianego zbioru z kościoła garnizonowego). XV-wieczne halerze śląskie wyglądają zgoła inaczej od analizowanej monety, a także forma litery M widniejącej na awersie denara nie jest znana z XV w. Litery widniejące po obu stronach rozwijamy za Borysem Paszkiewiczem jako *Moneta Wratislaviensis*. Miałyby to analogię zarówno we wcześniejszym typie brakteatów z literą *W*, objaśnianą jako inicjał Wrocławia, jak i na późniejszych halerzach wrocławskich, gdzie w legendach otokowych występują litery *M W* — *M W*¹⁰.

Kolejne chronologicznie są trzy parwusy czeskie Jana Luksemburskiego. Dwa z nich za Karelem Castelinem należy datować na drugą dekadę XIV w. (nr inw. 10, 12), natomiast ostatni parwus przez zły stan zachowania można datować na lata 1311–1327, do czasu wprowadzenia czeskich halerzy¹¹. Parwusy, będące monetą frakcyjną grosza praskiego, w materiale archeologicznym zdarzają się raczej sporadycznie. Uderzające jest jednak, że do tej pory odnajdywane były wyłącznie na terenie Śląska (jeden egzemplarz ze Środy Śląskiej, kolejny z badań archeologicznych opactwa na Ołbinie we Wrocławiu oraz dwa znaleziska z nieznanymi miejscowościami na Śląsku¹²). Widoczne jest więc, że stan wiedzy ulega znacznemu wzbogaceniu dzięki odkryciom z kościoła garnizonowego we Wrocławiu. Wzmacnia to spostrzeżenie dokonane przy omawianiu monet z opactwa na Ołbinie, że mała ilość zarejestrowanych do tej pory parwusów czeskich w znaleziskach jest przede wszystkim spowodowana stanem badań i nieopracowaniem materiału numizmatycznego, który dopiero po długim czasie trafia do literatury.

Po *stricte* czeskich monetach następują halerze miejskie miasta Wrocławia wybijane podczas panowania czeskich władców — Karola IV (I) i Wacława IV z dynastii Luksemburgów. Ze względu na ich trudną czytelność tylko jeden egzemplarz (nr inw. 5) udało się przyporządkować Karolowi IV (1346–1378), a następne dwa (nr inw. 6 i 7) pozostają datowane szeroko na lata panowania Karola IV i Wacława IV (1346–1416). Mennictwo wrocławskie po ok. 1330 r. jest bardzo słabo rozpoznane¹³. Dotychczas uważano, że halerze wrocławskie Karola IV zostały wybite na mocy przywileju z 1362 r. na emisję monety srebrnej: *...conferimus [...] potestatem [...] cudendi et faciendi monetam hellensium in civitate Wratislaviensi predicta et omnes obventiones utilitates et fructus exinde provenientes in ipsius civitatis emendacionem et melioraciones libere convertendi.*

⁸ Paszkiewicz 2015, s. 135–136, 141.

⁹ Materiał niepublikowany, opracowany przez dra P. Dumę i prof. B. Paszkiewicza z Instytutu Archeologii Uniwersytetu Wrocławskiego.

¹⁰ Halerz Wacława IV (Fbg 97/553) i halerz Rempla (Fbg 99/554).

¹¹ Castelin 1953, s. 62–66.

¹² Kubiak, Paszkiewicz 1998, nr 760/III, 894, 895; Milejski, Miazga 2016, s. 248–249; dwa egzemplarze odkryto podczas badań archeologicznych pl. Nowy Targ we Wrocławiu w latach 2010–2011, materiał niepublikowany.

¹³ Zob. Piniński 1990, s. 199; Paszkiewicz 1999, s. 19–20.

*In quorum hellensium superficie pro caractere ab uno latere leo et ab alio ducatus Wratislaviensis aquila imprimentur...*¹⁴. Przywilej zastrzega, że znak Królestwa Czeskiego ma być obecny na awersie, znak Księstwa Wrocławskiego natomiast na rewersie nowo powstałej monety. Niepublikowane jeszcze w całości materiały z badań Nowego Targu we Wrocławiu świadczą, że opisany w przywileju typ halerja powstał już w czasach ostatniego Piasta, Henryka VI, zatem halerja Karola mógł zostać wybity przed rokiem 1362. Wrocławskie halerze królów czeskich, Karola i Wacława IV, z tymi figurami znamy z badań m.in. rynku w Gliwicach i góry Gromnik¹⁵.

W omawianym zbiorze są jeszcze trzy monety, których przez zły stan zachowania oraz trudności w rozczytaniu przedstawień i legend otokowych nie udało się zidentyfikować. Jest wśród nich brakteat, który datować należy ze względu na ukształtowanie wału i kołnierza różniące go od szerokich brakteatów śląskich na początek XIV w. (nr inw. 17). Ostatnie dwa numizmaty to monety halerzowe — jedna datowana na XIV w. (nr inw. 9), na której jednej stronie widoczne są niewyraźne dwie litery z legendy, jednak nie udało się ich odczytać; na drugiej monecie natomiast (nr inw. 21), datowanej na XIV–XV w., obecne jest niewyraźne przedstawienie, które można by określić jako łapy zwierzęcia (orła?) albo fragment rogu.

Niewielki, liczący 18 monet, zbiór z kościoła garnizonowego św. Elżbiety we Wrocławiu, mimo że potwierdza ogólnie panujący pogląd, iż w znaleziskach kościelnych mamy do czynienia przede wszystkim z monetą najdrobniejszą¹⁶ (w tym przypadku parwusy, denary, halerze etc.), to jest nad wyraz ciekawy. Zarejestrowane zostały aż cztery parwusy Jana Luksemburskiego, które w materiale numizmatycznym występują dosyć rzadko. Widoczne jest, że w znaleziskach wrocławskich dominują typy z pierwszej połowy panowania tego władcy w Czechach — trzy egzemplarze z omawianego zbioru oraz jeden znaleziony na Ołbinie¹⁷, datowane na lata 1311–1319. Należy podkreślić, że znalezisko dwóch monet określonych jako denar wrocławski Bolesława III lub Henryka VI (nr inw. 14 i 18) w zestawieniu ze znaleziskami tych samych monet z pl. Nowy Targ we Wrocławiu potwierdza przynależność tych monet do Wrocławia. Analizując przekrój chronologiczny znalezisk z kościoła św. Elżbiety, który rysuje się na 2. połowę XIII–początek XV w., zauważamy brak najpopularniejszej wrocławskiej monety zdawkowej z wieku XV — tzw. halerzy Rempla (bitych od 1422 r. na mocy aktu wydanego przez Zygmunta Luksemburskiego). Możemy uznać to za potwierdzenie zmiany datowania monety Fbg 273/641^A na 1. połowę XIV w., jak przedstawia to w swojej pracy Borys Paszkiewicz¹⁸. Obecne natomiast są halerze

¹⁴ Friedensburg 1887, s. 37.

¹⁵ Paszkiewicz 2011, s. 70–71; Paszkiewicz 2008, s. 145; Paszkiewicz 2015, s. 135–136.

¹⁶ Paszkiewicz 2006b, s. 430.

¹⁷ Milejski, Miazga 2016, s. 248–249.

¹⁸ Paszkiewicz 2015, s. 131.

wrocławskie poprzedników Zygmunta na tronie czeskim — Karola IV i prawdopodobnie Waclawa IV — w sumie trzy sztuki. Po dodaniu monet Henryka VI mamy tylko 28% monet wrocławskich w badanym zbiorze. Należy zauważyć, że monety, które udało się zidentyfikować, są lokalnego pochodzenia.

Katalog monet:

*1. Czechy, Jan Luksemburski (1310–1346), parvus 1311–1319, men. Kutná Hora.

Av: +|||||°|||°||EM, dwuogoniasty lew czeski w koronie, kroczący w lewo w pojedynczym otoku z legendą.

Rv: \S'WENECZLAVS, w perłowej obwódce półpostać św. Waclawa; w prawej ręce trzyma włócznię, w lewej tarczę; święty ma dużą aureolę, która wychodzi poza pole monety aż do legendy otokowej.

Srebro, 14,7 mm; 0,244 g. Castelin typ 11. Rejon krypty, podsyp pod III posadzką pierwotnego kościoła; nr inw. 12.

*2. Czechy, Jan Luksemburski, parvus 1311–1319, men. Kutná Hora.

Av: |||||CX°BOC, dwuogoniasty lew czeski w koronie, kroczący w lewo w pojedynczym otoku z legendą.

Rv: \S||||°W, w perłowej obwódce półpostać św. Waclawa; w prawej ręce trzyma włócznię, w lewej tarczę.

Srebro, 13,8 mm; 0,379 g. Castelin typ 11/12 — awers jak typ 11, rewers — dół — jak typ 12. Rejon krypty, podsyp pod III posadzką pierwotnego kościoła; nr inw. 10.

*3. Czechy, Jan Luksemburski, parvus 1311–1327, men. Kutná Hora.

Av: |||||°CX°BOC, dwuogoniasty lew czeski w koronie, kroczący w lewo w pojedynczym otoku z legendą.

Rv: |||C°CC|||, w perłowej obwódce półpostać św. Waclawa; w prawej ręce trzyma włócznię, w lewej tarczę.

Srebro, 13,7 mm; 0,380 g; bardzo zły stan zachowania, cała powierzchnia monety powleczona klejem konserwatorskim, po obu stronach liczne wytarcia, braki rdzenia monety w polu i braki części otoku, przez co moneta bardzo trudno czytelna. Castelin typ 9–17. Rejon krypty, podsyp pod III posadzką pierwotnego kościoła; nr inw. 11.

*4. Śląsk, brakteat szeroki, 2. połowa XIII w.

Motyw centralny widoczny we fragmencie, składa się on z trzech wypukłych punktów, brzeg wywinięty.

Srebro, 21,5 mm; 0,210 g; moneta zachowana w ok. ½ całości, równe cięcie. Fbg 890?. Rejon krypty, podsyp pod III posadzką pierwotnego kościoła; nr inw. 13.

*5. Śląsk, brakteat szeroki, 2. połowa XIII w.

W polu poroże jelenia, wywinięty brzeg.

Srebro, 21,2 mm; 0,352 g. Fbg 721/127. Podsyp pod IV posadzką pierwotnego kościoła; nr inw. 15.

***6. Brakteat nieokreślony, początek XIV w.**

Szeroki kołnierz, przedstawienie w polu nieczytelne. Moneta zachowana w ok. ¼ całości. Srebro, 12,4 mm; 0,090 g. Wykop III, 1977, warstwa E; nr inw. 17.

***7. Śląsk, Księstwo Wrocławskie, Bolesław III (1296–1311) lub Henryk VI (1311–1335), denar b.d. [ok. 1309–ok. 1322], men. Wrocław.**

Av: w polu, w obwódce perłowej uncjalna litera M.

Rv: w polu, w obwódce perłowej podwojona litera V, tworząca kapitalną literę W.

Srebro, 13,8 mm; 0,290 g. Fbg 274/641^B. Rejon krypty, podsyp pod III posadzką pierwotnego kościoła; nr inw. 14.

***8. Śląsk, Księstwo Wrocławskie, Bolesław III lub Henryk VI, denar b.d. [ok. 1309–ok. 1322], men. Wrocław.**

Av: w polu, w perłowej obwódce uncjalna litera M.

Rv: w polu, w perłowej obwódce fragment podwojonej litery V, która w całości tworzy literę W.

Srebro, 11,9 mm; 0,162 g; moneta zachowana w ok. ½ całości (ułamana). Fbg 274/641^B. Wykop przy filarze, 1977, wkop grobowy; nr inw. 18.

***9. Śląsk, Księstwo Wrocławskie, Karol IV, halierz b.d. [1362–1378], men. Wrocław.**

Av: +KRO\\\\\\\\\\\\, dwuogoniasty lew czeski bez korony, wspięty w lewo.

Rv: \\\\\\\TЯ°WR\\\\, orzeł heraldyczny, dziobem zwrócony w lewo, z przepaską przechodzącą przez skrzydła i pierś.

Srebro, 12,6 mm; 0,160 g. Fbg 551. Wykop przy filarze, warstwa C; nr inw. 19.

10. Śląsk, Księstwo Wrocławskie, Karol IV lub Waclaw IV, halierz b.d. [1362–1416], men. Wrocław.

Av: legenda nieczytelna, dwuogoniasty lew czeski bez korony, wspięty w lewo.

Rv: legenda nieczytelna, orzeł heraldyczny, dziobem zwrócony w lewo, z przepaską przechodzącą przez skrzydła i pierś.

Srebro, 12,3 mm; 0,173 g; moneta zachowana w ok. ¾ całości. Fbg 551/552. Wykop przy filarze, 1977, głębokość 1,5 m; nr inw. 20.

***11. Śląsk, Księstwo Wrocławskie, Karol IV lub Waclaw IV, halierz b.d. [1362–1416], men. Wrocław.**

Av: legenda nieczytelna, dwuogoniasty lew czeski wspięty w lewo.

Rv: legenda nieczytelna, pole nieczytelne.

Srebro, 12 mm; 0,096 g; moneta zachowana w ok. ¾ całości, w dwóch częściach. Fbg 551/552. Rejon krypty, podsyp pod III posadzką pierwotnego kościoła; nr inw. 8.

12. Denar, XIV w.

Po jednej stronie widoczny zarys dwóch liter z legendy.

Srebro, 13 mm; 0,112 g; moneta zachowana w trzech fragmentach sklejonych ze sobą spoiwem konserwatorskim. Rejon krypty, podsyp pod III posadzką pierwotnego kościoła; nr inw. 9.

13. Denar, XIV–początek XV w.

Po jednej stronie nieostry zarys przedstawienia — skrzydło orła lub część rogu.

Srebro, 11,2 mm; 0,244 g. Fbg 273/641^A (?). Wykop przy filarze, 1977, głębokość 1,5 m; nr inw. 21.

Zespół pięciu monet:***14a. Czechy, Jan Luksemburski, parvus 1311–1319, men. Kutná Hora.**

Av: \\\S°RCX°\\, dwuogoniasty lew czeski w koronie, kroczący w lewo w pojedynczym otoku z legendą.

Rv: \\\, w perłowej obwódce półpostać św. Wacława w aureoli; w prawej ręce trzyma włócznię, w lewej tarczę.

Srebro, 14,4 mm; 0,176 g. Castelin typ 10–12. Wykop II, grób 13 i 14; nr inw. 16.1.

***14b. Brakteat nieokreślony, XIV w.**

Regularny krzyż trójlistkowy (?), widoczne jedno ramię; kołnierz gładki.

Srebro, 15,2 mm; 1,880 g; moneta zachowana w ok. ½ całości. Fbg 573–574? Wykop II, 1977, grób 13 i 14; nr inw. 16.2.

***14c. Brakteat nieokreślony, XIV w.**

Kołnierz zdobiony promieniami lub motywem roślinnym, przedstawienie w polu niewidoczne.

Srebro, 13,9 mm; 0,080 g; moneta zachowana w ok. ½ całości. Wykop II, 1977, grób 13 i 14; nr inw. 16.3.

***14d. Brakteat nieokreślony, XIV w.**

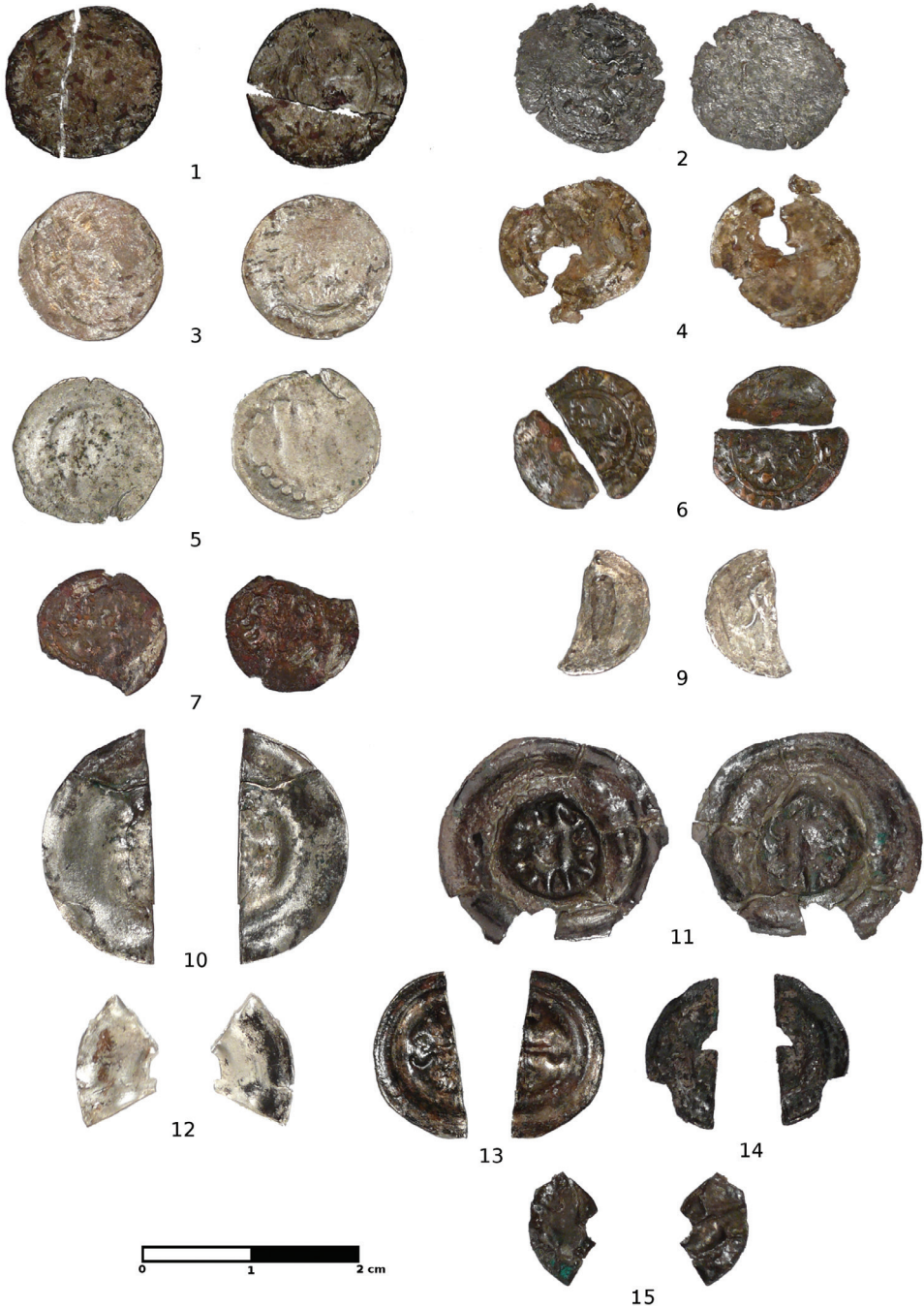
Moneta uszkodzona, zachowana w mniej niż w ½, przez co trudno czytelna; po jednej stronie zachowana patyna.

Srebro, 10,7 mm; 0,460 g. Podobna do Fbg 439/770. Wykop II, 1977, grób 13 i 14; nr inw. 16.4.

14e. Brakteat nieokreślony, XIV w.

Moneta zachowana w trzech fragmentach — kołnierz i dwa nieczytelne kawałki pola.

Srebro, 10,5 mm; 0,082 g. Wykop II, 1977, grób 13 i 14; nr inw. 16.5.



Ryc. 1. Monety odkryte podczas badań kościoła św. Elżbiety we Wrocławiu

SKRÓTY

- * — moneta zilustrowana.
- Fbg numer/numer — F. Friedensburg 1931 *Die schlesischen Münzen des Mittelalters*, Breslau (numer przed ukośnikiem) i F. Friedensburg 1887–1888 *Schlesiens Münzgeschichte im Mittelalter*, Band I–II, Breslau (Codex Diplomaticus Silesiae XII–XIII) (numer po ukośniku).
- Castelin — K. Castelin, *Česká drobná mince doby předhusitské a husitské (1300–1471)*, Praha 1953.
- WN — Wiadomości Numizmatyczne.

BIBLIOGRAFIA

- Castelin K.
1953 *Česká drobná mince doby předhusitské a husitské (1300–1471)*, Praha.
- Friedensburg F.
1887 *Schlesiens Münzgeschichte im Mittelalter*, T. I, Breslau, Codex Diplomaticus Silesiae T. XII.
1888 *Schlesiens Münzgeschichte im Mittelalter*, T. II, Breslau, Codex Diplomaticus Silesiae, T. XIII.
1904 *Schlesiens Münzgeschichte im Mittelalter*, Ergänzungsband, Codex Diplomaticus Silesiae, T. XXIII.
1931 *Die schlesischen Münzen des Mittelalters*, Breslau.
- Kubiak S., przy współudziale B. Paszkiewicza
1998 *Znaleziska monet z lat 1146–1500 z terenu Polski. Inwentarz*, Poznań.
- Lasota Cz., Rozpędowski J.
1980 *Pierwotny kościół św. Wawrzyńca i św. Elżbiety we Wrocławiu*, Prace Naukowe Instytutu Historii Architektury Sztuki i Techniki Politechniki Wrocławskiej, nr 6, s. 61–65.
- Milejski P., Miazga B.
2016 *Monety z badań archeologicznych opactwa na Olbinie we Wrocławiu i ich metal w świetle badań XRF*, WN, r. LX, z. 1–2, s. 247–260.
- Paszkiewicz B.
1999 *Halerze wrocławskie i niewrocławskie. Kwestie atrybucji* (II), Wrocławskie Zapiski Numizmatyczne, nr 1–2 (17–18), s. 19–29.
2002 *Wykopalisko brakteatów śląskich z XIII wieku w Seceminie*, Zeszyty Naukowe Uniwersytetu Jagiellońskiego, MCCLXIII, „Opuscula Musealia”, 12, s. 59–74.
2006a *Szeroki brakteat śląski ze smokiem znaleziony we Wrocławiu*, WN, r. L, z. 1, s. 71–75.
2006b *Monety z kościoła świętego Jana Chrzyciela i świętego Jana Ewangelisty w Gdańsku, Pomorania Antiqua*, t. XXI, s. 419–477.
2008 *Coins from archaeological investigation of the Romsberg castle in mount Gromnik (Rummelsberg), 2005–2008*, [in:] *Mount Gromnik (Rummelsberg): from the history of*

- settlement and management* / editors Krzysztof Jaworski and Aleksandra Pankiewicz, Wrocław.
- 2011 *Monety*, [w:] *Archeologia gliwickiego rynku*, red. M. Michnik, J. Piekalski, Gliwice–Wrocław, s. 69–83.
- 2015 *Henricus pauper, Wratislavia dives. Pieniądz średniowiecznego Wrocławia widziany z placu Nowy Targ*, *Folia numismatica*, t. 29, z. 2, s. 123–149.

Piniński J.

- 1990 *The Hoard of Silver and Gold Coins and Ornaments of Środa Śląska, Voivodship of Wrocław*, *Wiadomości Numizmatyczne*, r. XXXIV, z. 3–4, s. 195–200.

COINS FROM ARCHITECTURAL AND ARCHAEOLOGICAL RESEARCH OF ST LAWRENCE AND ST ELISABETH CHURCH IN WROCLAW

(Summary)

In the Middle Ages the Church of St Lawrence and St Elisabeth was one of two city parishes of Wrocław. The research conducted by Czesław Lasota and Jerzy Rozpędowski in 1977 allowed the identification of three stages of its construction: I — the construction of the presbytery in the first third of the 13th century. II — the construction of its aisle body in 1245–1257, III — the construction of the sacristy (school) in the second half of the 13th century. The church was reconstructed in the Gothic style in the 14th century.

During the research 18 coins were discovered: three early medieval ones and 15 late medieval. The latter have just been cleaned and identified (or at least 11 of them, as four coins turned out to be so damaged that the identification was impossible). The early medieval coins were published earlier. Five coins constituted a set (a small hoard no. 14a–e in the catalogue) with only one identified coin: a Czech parvus of John the Blind (1311–1346). The remaining four coins are bracteates, in all probability local, but in condition preventing identification. Among individual coins there were three other King John's *parvi*, which are not often found. The predominant types in Wrocław finds are coins from the first half of the king's rule in Bohemia. Even more interesting are two coins with the letter M on one side and W on the other (catalogue nos. 8 and 9). They were already known to Ferdinand Friedensburg (no. 274/641^B), who thought they were Kozuchów hellers, coined after 1493. As they have been found only in Wrocław (Nowy Targ square), in light of the archaeological discoveries discussed here and their archaeological context one has to agree with Borys Paszkiewicz that they are Wrocław coins, dated 1311–1319. The earliest coins are two Silesian bracteates from the end of the 13th century (catalogue nos. 4 and 5), the later include Wrocław-coined hellers of Bohemian kings: Charles (1346–1378) and Wenceslaus IV (1378–1419) (catalogue nos. 9–11). There is not the most popular Wrocław 15th-century change coin — the so-called Rempel's heller, struck from 1422 or other contemporary or later coins. This implies that also the anonymous cross penny with the letter M and an eagle, Friedensburg 273/641^A (probably the coin no. 13) comes from the beginning of the 15th century at the latest.

The collection of eighteen coins from St Elisabeth Church, despite confirming the conviction that generally only small finds are discovered in churches, is indeed very interesting. The chronological range of individual finds in St Elisabeth Church spans between the second half of the 13th century and the second half of the 14th century. Coins of established Wrocław origin constitute 22% of the examined collection. It should be noted that the identified coins are local ones, predominantly such that circulated in the local market.

Adresy autorów / The authors' addresses:

Paweł Milejski

Instytut Archeologii, Uniwersytet Wrocławski

ul. Szewska 48, 50-139 Wrocław

pawel.milejski90@gmail.com

Paweł Sworobowicz

sworobowicz.pawel@gmail.com