

Wiadomości Numizmatyczne, R. LXII, 2018, z. 1–2 (205–206)

DOI 10.24425/wn.2018.125052

Z N A L E Z I S K A

### Ostrów Wielkopolski, m. pow., okolica

**D.:** 2008. **Ok.:** znalezisko przypadkowe.



Ryc. 1. Ostrów Wielkopolski. Denar Trajana. Skala 2:1

*Rzym, Trajan (98–117), denar 112–114, men. Rzym.*

**Av.:** ...OAVGGERDA..., popiersie cesarza w wieńcu laurowym w prawo.

**Rv.:** ...ORO..., postać pólężącej kobiety, w prawej ręce trzyma koło, w lewej gałązkę, w odcinku VIATRAIANA.

Srebro, 2,272 g; 18,5 mm. RIC II 266 (ryc. 1).

*Paweł Milejski, Łukasz Sroka*

### Kazimierzów, gm. Karczmiska, pow. opolsko-lubelski

**M.:** wczesnośredniowieczny wał podłużny, położony niespełna 900 m na południe od grodziska w Chodliku, w tzw. Lesie Powiślańskim, na gruntach wsi Kazimierzów (AZP 78–75/124). Moneta odnaleziona 40 m na północ od nasypu wału, w ściółce leśnej. **D.:** 29 VII 2016. **Ok.:** badania powierzchniowe w ramach projektu „Niedestruktywne rozpoznanie i dokumentacja dziedzictwa

archeologicznego Kotliny Chodelskiej” prowadzone były przez dr. Łukasza Miechowicza z ramienia Stowarzyszenia Naukowego Archeologów Polskich, Oddział w Warszawie, i finansowane ze środków Ministra Kultury i Dziedzictwa Narodowego w ramach programu „Dziedzictwo Kulturowe. Ochrona zabytków archeologicznych”. **Zb.:** Instytut Archeologii i Etnologii PAN w Warszawie.



Ryc. 2. Kazimierzów, pow. opolski, woj. lubelskie. Denar Hadriana.  
 Fot. Adam Oleksiak, oprac. G. Śnieżko. Skala: 2:1

*Rzym, Hadrian (117–138), denar, 117–122, men. Rzym.*

**Av.:** Legenda otokowa nieczytelna, popiersie w wieńcu w prawo, ewentualna draperia na lewym ramieniu nieczytelna.

**Rv.:** Legenda otokowa nieczytelna, [C]ONC[ORD] w odcinku, Concordia siedząca w lewo trzyma paterę i opiera łokieć o posąg Spes stojący za krzesłem.

Srebro, 2,14 g, 18,0 × 18,6 mm, RIC II 4 lub podobne (nienotowany w RIC, ale często spotykany wariant bez rogu obfitości pod krzesłem). Moneta silnie skorodowana (ryc. 2).

**Kom.:** Kotlina Chodelska należy do najbogatszych pod względem dziedzictwa archeologicznego regionów w kraju. Szczególnie liczne są stanowiska archeologiczne z okresu epoki brązu oraz wcześniejszego średniowiecza. Badania powierzchniowe, w trakcie których odnaleziono denar Hadriana, objęły obszar przeszło 170 km<sup>2</sup>. Celem projektu było kompleksowe rozpoznanie i zadokumentowanie archeologicznego dziedzictwa kulturowego Kotliny Chodelskiej z wykorzystaniem całego wachlarza metod archeologii niedestruktywnej, zarówno tradycyjnych jak i nowoczesnych. Zbadano zaplecze czterech grodzisk, zweryfikowano oraz odkryto znaczną liczbę wczesnośredniowiecznych osad, dla każdego stanowiska wykonując dokumentację fotograficzną z powietrza, ortofotomapy, planografię rozrzutu zabytków.

*Arkadiusz Dymowski, Łukasz Miechowicz, Grzegorz Śnieżko*

## Sławsko, gm. Sławno, pow. sławieński

**M.:** okolica wsi (niegdyś Starego Sławna). **D.:** lato 2015. **Ok.:** znalazł ś.p. Michał Krupowies. **L.:** 1 okaz.



Ryc. 3. Sławsko, pow. sławieński. Moneta lub zawieszka. Fot. B. Miłosz. Bez skali

Moneta lub zawieszka ozdobna w formie monety, wczesne średniowiecze (?).

**Av.:** w otoku kliny i kropki imitujące litery, w tym być może leżące S; pole podzielone dwiema poziomymi liniami; u góry B, u dołu A, w środku niejasny poziomy ornament.

**Rv.:** niewidoczny.

Srebro, brak danych pomiarowych, przedmiot zgięty w pół, z kamyczkiem (?) w środku, przy krawędzi wywiercony regularny, mały otwór. Być może naśladownictwo denara arcybiskupa mogunckiego Bardona (1031–1051), por. Dbg 809 (ryc. 3).

*Bogdan Miłosz*

## Boguszyn, gm. Włoszakowice, pow. leszczyński<sup>1</sup>

**M.:** pole sąsiadujące z kościeliskiem. **D.:** 2010 r. **L.:** 23 monety pojedynczo.

1. *Niemcy, Brandenburgia*, denar, 2. połowa XIII w.–1. połowa XIV w.

**Av.:** berło, z boków dwie postacie stojące, trzymające berło (lewa w lewej, prawa w prawej, lewa ma prawą rękę opuszczoną;

**Rv.:** drzewo o trzech gałęziach, z obu stron tarczy.

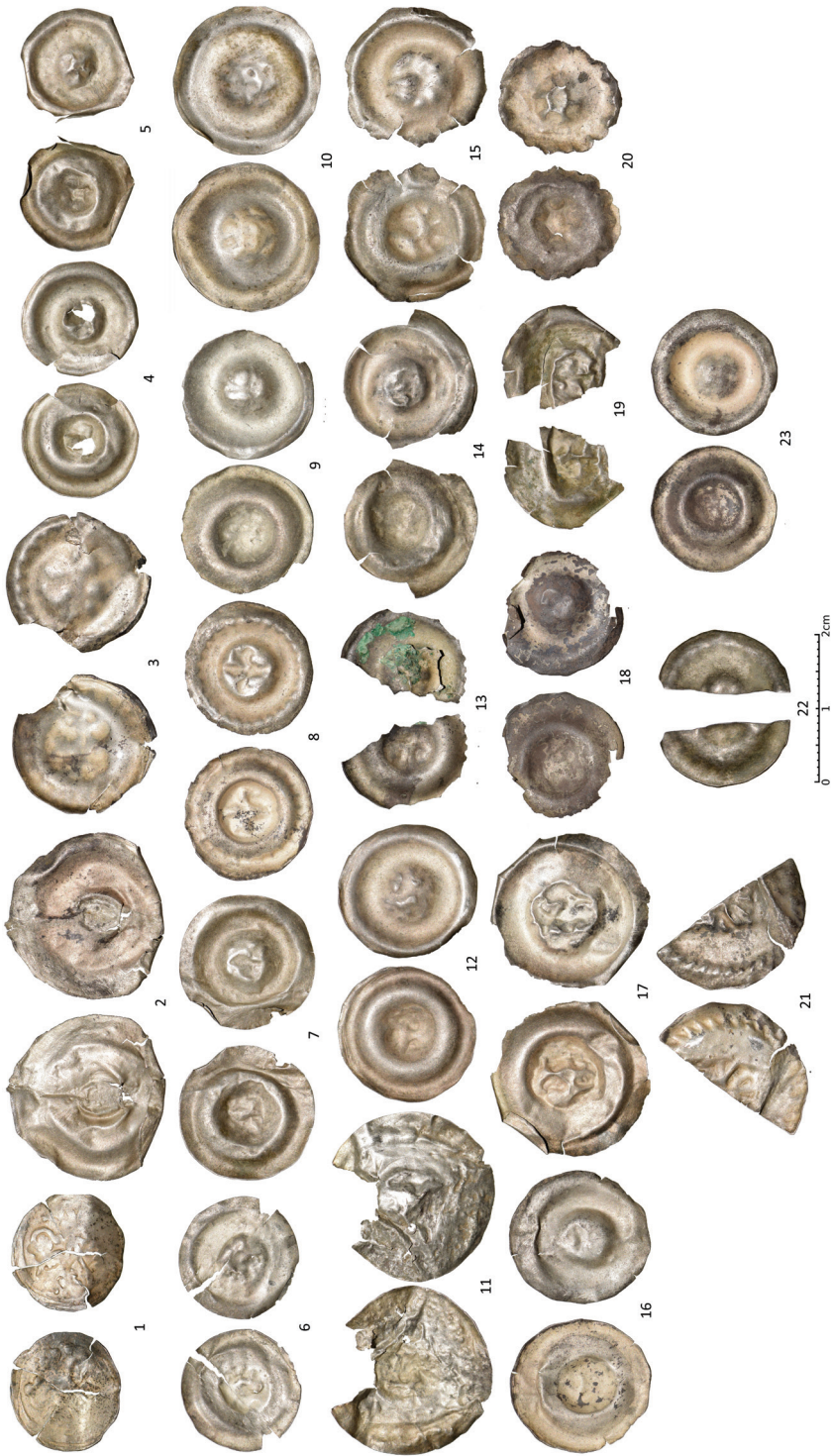
Srebro, BftB 611 (podobne) (ryc. 4/1).

2. *Niemcy, brakteat*.

**Av.:** arkada, na niej pięć wież (?).

Srebro, 0,490 g; 21,6 mm. Brak analogii, moneta popękana i pognieciona (ryc. 4/2).

<sup>1</sup> Opracowanie było możliwe dzięki programowi badań naukowych NCN Opus 8, nr DEC-2014/15/B/HS3/02196.



Ryc. 4. Boguszyn, pow. Ileszczyński. Denar i brakteaty guziczkowe. Skala 1:1

3. *Polska, Śląsk*, brakteat, 2. połowa XIII w.

**Av.:** orzeł z głową w lewo, z przepaską wklęsłą przez skrzydła, w każdym skrzydle trzy pióra, promienie na zewnętrznym stoku wału.

Srebro, 0,443 g, 18,6 mm. FbgCDS 184–187 (podobne) (ryc. 4/3).

Miejsce analiz/pierwiastek %	C	Cu	Ag	Pb
3.1 — pomiar obszarowy	1,69	0,62	96,43	0,43
3.2 — pomiar obszarowy	1,12	0,92	97,65	0,20
3.3 — pomiar punktowy	0,94	0,49	97,43	0,21
3.4 — pomiar punktowy	0,72	0,44	97,95	0,53
3.5 — pomiar punktowy	0,90	0,74	98,19	0,17
3.6 — pomiar punktowy	0,96	1,38	95,32	0,13

4. *Polska, Śląsk*, brakteat, 2. połowa XIII w.

**Av.:** trójpłatkowa rozeta.

Srebro, 0,181 g; 15,2 mm. FbgCDS 364, intencjonalny otwór w polu monety (ryc. 4/4).

5. *Polska, Śląsk*, brakteat, 2. połowa XIII w.

**Av.:** pięciopłatkowa rozeta.

Srebro, 0,167 g; 15,7 mm. Brak analogii, moneta pognieciona (ryc. 4/5).

6. *Polska, Pomorze Gdańskie*, brakteat, 4. ćwierć XIII w.

**Av.:** głowa kozła w prawo (?).

Srebro, 0,195 g; 16,5 mm. Szczurek, Dannenberg 16 (?); Sarbsk 82 (?); Beyer 180 (?), moneta pognieciona (ryc. 4/6).

Miejsce analiz/pierwiastek %	C	Cu	Ag	Pb
6.1 — pomiar obszarowy	1,32	7,22	89,77	0,19
6.2 — pomiar obszarowy	0,90	2,25	96,54	0,20
6.3 — pomiar punktowy	1,09	2,29	94,42	0,23
6.4 — pomiar punktowy	1,06	8,35	89,83	0,47
6.5 — pomiar punktowy	0,98	4,15	94,50	0,28
6.6 — pomiar punktowy	1,25	4,52	94,05	-

7. Nieokreślony brakteat.

**Av.:** lilia.

Srebro, 0,241 g; 18,7 mm. Radzanowo 22 (podobne), moneta pognieciona (ryc. 4/7).

Miejsce analiz/pierwiastek %	C	Cu	Ag	Pb
7.1 — pomiar obszarowy	1,13	5,77	92,20	0,34
7.2 — pomiar obszarowy	0,93	4,28	92,98	-
7.3 — pomiar punktowy	1,28	5,38	92,86	0,18
7.4 — pomiar punktowy	1,20	5,58	92,75	0,29
7.5 — pomiar punktowy	1,21	7,91	90,57	0,21
7.6 — pomiar punktowy	1,06	2,47	95,67	0,24

8. Nieokreślony brakteat.

**Av.:** lilia, 27 promieni na stoku wału.

Srebro, 0,336 g; 18,5 mm., Beyer 71 (podobne) (ryc. 4/8).

Miejsce analiz/pierwiastek %	C	Cu	Ag	Pb
8.1 — pomiar obszarowy	1,37	0,74	96,90	0,01
8.2 — pomiar obszarowy	1,96	1,09	95,92	0,48
8.3 — pomiar punktowy	1,22	2,91	95,55	0,10
8.4 — pomiar punktowy	1,27	0,68	97,26	0,56
8.5 — pomiar punktowy	1,53	3,14	94,36	0,50
8.6 — pomiar punktowy	-	1,91	97,37	0,27

9. Nieokreślony brakteat.

**Av.:** nieznanym motywem zbliżony do lilii o rozdwojonej nóżce (?).

Srebro, 0,296 g; 18,2 mm., słabe bicie (ryc. 4/9).

Miejsce analiz/pierwiastek %	C	Cu	Ag	Pb
9.1 — pomiar obszarowy	0,69	3,28	94,80	0,96
9.2 — pomiar obszarowy	1,22	3,29	94,75	0,56
9.3 — pomiar punktowy	0,86	2,48	95,45	0,85
9.4 — pomiar punktowy	0,81	3,29	95,14	0,75
9.5 — pomiar punktowy	1,00	5,39	92,64	0,79
9.6 — pomiar punktowy	1,24	4,36	93,05	1,03

10. Nieokreślony brakteat.

**Av.:** ukoronowana głowa na wprost.

Srebro, 0,433 g; 20,4 mm. Radzanowo 245 (podobne) (ryc. 4/10).

Miejsce analiz/pierwiastek %	C	Cu	Ag	Pb
10.1 — pomiar obszarowy	1,28	3,96	94,06	0,49
10.2 — pomiar obszarowy	1,47	3,60	94,83	-
10.3 — pomiar punktowy	1,34	4,21	93,68	0,25
10.4 — pomiar punktowy	1,62	3,64	94,34	-
10.5 — pomiar punktowy	0,96	2,60	96,03	0,21
10.6 — pomiar punktowy	1,46	2,66	95,60	0,06

11. Nieokreślony brakteat.

**Av.:** korona (?).

Srebro, 0,333 g; 23 mm. Brak analogii, moneta pognieciona i popękana (ryc. 4/11).

Miejsce analiz/pierwiastek %	C	Cu	Ag	Pb
11.1 — pomiar obszarowy	0,94	4,33	93,38	0,66
11.2 — pomiar obszarowy	1,10	4,20	94,30	0,06
11.3 — pomiar punktowy	0,98	7,52	90,38	0,52
11.4 — pomiar punktowy	1,15	3,62	93,42	0,96
11.5 — pomiar punktowy	1,26	3,89	94,12	0,17
11.6 — pomiar punktowy	0,78	3,51	94,66	-

12. Nieokreślony brakteat.

**Av.:** wspięty lew z rozdwojonym ogonem, kroczący w lewo.

Srebro, 0,406 g; 19 mm. Beyer 193 (ryc. 4/12).

Miejsce analiz/pierwiastek %	C	Cu	Ag	Pb
12.1 — pomiar obszarowy	0,95	2,07	96,34	0,40
12.2 — pomiar obszarowy	0,84	2,61	95,99	0,45
12.3 — pomiar punktowy	1,20	1,73	96,70	0,37
12.4 — pomiar punktowy	1,23	2,32	95,39	0,40
12.5 — pomiar punktowy	1,71	2,84	94,13	0,36
12.6 — pomiar punktowy	0,66	2,46	95,03	0,04

13. Nieokreślony brakteat.

**Av.:** lew w lewo z rozdwojonym ogonem (?), perełka na stoku wału od zewnętrznej strony.

Srebro, 0,208 g; 17,7 mm. Kopicki Sk. CXIII; Beyer 193, moneta zachowana w ok. 1/2, zielony osad na rewersie (ryc. 4/13).

Miejsce analiz/pierwiastek %	C	Cu	Ag	Pb
15.1 — pomiar obszarowy	-	1,44	97,84	0,50
15.2 — pomiar obszarowy	1,47	3,16	93,44	1,24
15.3 — pomiar punktowy	0,98	3,55	93,32	0,21
15.4 — pomiar punktowy	1,22	0,88	96,02	0,80
15.5 — pomiar punktowy	1,20	2,41	94,60	0,84
15.6 — pomiar punktowy	1,45	2,29	95,33	0,77

14. *Nowy Sącz (?)*, brakteat, po 1292 r.

**Av.:** smok skierowany w lewo, z pętelką na ogonie (?).

Srebro, 0,217 g; 18,2 mm. Paszkiewicz 1986, 33 (?), moneta pognieciona (ryc. 4/14).

15. Nieokreślony brakteat.

**Av.:** czworonożne zwierzę, z ogonem uniesionym do góry, w lewo.

Srebro, 0,423 g; 20,2 mm. Brak analogii (ryc. 4/15).

16. Nieokreślony brakteat.

**Av.:** zwierzę (?).

Srebro, 0,370 g; 19,3 mm. Brak analogii (ryc. 4/16).

Miejsce analiz/pierwiastek %	C	Cu	Ag	Pb
16.1 — pomiar obszarowy	1,40	3,54	93,69	0,97
16.2 — pomiar obszarowy	1,24	3,74	93,79	0,89
16.3 — pomiar punktowy	1,67	4,56	92,45	0,94
16.4 — pomiar punktowy	-	4,72	94,11	1,02
16.5 — pomiar punktowy	1,28	4,19	93,08	1,01
16.6 — pomiar punktowy	1,15	2,99	95,42	-

17. Nieokreślony brakteat.

**Av.:** ptak z głową w lewo.

Srebro, 0,390 g; 21,7 mm. Brak analogii, moneta częściowo pognieciona (ryc. 4/17).

Miejsce analiz/pierwiastek %	C	Cu	Ag	Pb
17.1 — pomiar obszarowy	1,65	4,81	92,54	0,58
17.2 — pomiar punktowy	1,40	4,16	93,74	0,42
17.3 — pomiar punktowy	0,93	4,80	91,42	0,69
17.4 — pomiar punktowy	1,05	3,62	94,20	0,57



Miejsce analiz/pierwiastek %	C	Cu	Ag	Pb
17.5 — pomiar obszarowy	1,10	4,27	93,84	0,66
17.6 — pomiar obszarowy	0,98	3,58	94,88	0,48

18. Nieokreślony brakteat.

**Av.:** orzeł (?).

Srebro, 0,185 g; >17,1 mm. Brak analogii (ryc. 4/18).

19. Nieokreślony brakteat.

**Av.:** orzeł (?).

Srebro, 0,122 g; 17,1 mm. Brak analogii, moneta zachowana w ok. 1/3 (ryc. 4/19).

20. Nieokreślony brakteat.

**Av.:** sześciopłatkowa rozeta z grubymi promieniami na stoku wału.

Srebro, 0,186 g; 16,7 mm. Brak analogii (ryc. 4/20).

Miejsce analiz/pierwiastek %	C	Cu	Ag	Pb
20.1 — pomiar punktowy	2,06	3,28	93,05	0,50
20.2 — pomiar punktowy	-	1,73	97,59	0,55
20.3 — pomiar punktowy	0,77	3,73	94,77	0,50
20.4 — pomiar punktowy	1,53	2,70	94,77	0,42
20.5 — pomiar punktowy	0,92	0,74	97,38	0,46
20.6 — pomiar punktowy	0,89	0,89	97,01	0,57

21. Nieokreślony brakteat.

**Av.:** otok sznurowy, w polu widoczne dwie perełki i pięć promieni (może zwierzę kroczące w lewo ?).

Srebro, 0,266 g; 22,5 mm. Brak analogii, moneta zachowana w ok. ½, równa krawędź przecięcia, moneta pognieciona (ryc. 4/21).

Miejsce analiz/pierwiastek %	C	Cu	Ag	Pb
21.1 — pomiar punktowy	1,65	0,76	97,16	0,08
21.2 — pomiar punktowy	0,94	3,41	93,78	0,41
21.3 — pomiar punktowy	1,32	1,30	96,65	0,31
21.4 — pomiar punktowy	1,28	4,55	92,74	0,93
21.5 — pomiar punktowy	0,94	1,52	96,41	0,61
21.6 — pomiar punktowy	0,88	0,86	97,83	0,08

22. Nieokreślony brakteat.

**Av.:** stempel w polu nieczytelny, promienie na wale.

Srebro, 0,173 g; 17,9 mm. Brak analogii, moneta zachowana w ok. 2/5 (cięta?) (ryc. 4/22).

23. Nieokreślony brakteat.

**Av.:** wizerunek nieczytelny.

Srebro, 0,367 g; 17,2 mm. Brak analogii (ryc. 4/23).

24. Nieokreślony brakteat.

**Av.:** wizerunek nieczytelny.

Srebro, 0,180 g; 17,8 mm. Brak analogii, moneta zachowana w ok. 1/3.

**Kom.:** Pod każdą monetą w tabelkach wypisane są uśrednione wyniki składu elementarnego danej monety<sup>2</sup>.

*Paweł Milejski, Łukasz Sroka, Roksana Wawrzczak*

### Pobiel, gm. Wąsosz, pow. górowski<sup>3</sup>

**D.:** 2010 r. **L.:** cztery monety pojedynczo.



Ryc. 5. Pobiel, pow. górowski. Brakteaty: 1–2, Polska, Śląsk; 3–4, niezidentyfikowane. Skala 1,6:1

<sup>2</sup> Autorzy dziękują Pani dr Barbarze Łydzbie-Kopczyńskiej z Instytutu Chemii Uniwersytetu Wrocławskiego, za przeprowadzenie badań oraz udostępnienie ich wyników.

<sup>3</sup> Opracowanie było możliwe dzięki programowi badań naukowych NCN Opus 8, nr DEC-2014/15/B/HS3/02196.

1. *Polska, Śląsk*, brakteat guziczkowy, 2. połowa XIII w. (?).

**Av.:** trójliść o w wklęsłych płatkach, z kulką w środku.

Srebro, 0,305 g; 16,7 mm. Fbg 1031 (ryc. 5/1).

Miejsce analiz/pierwiastek %	C	Cu	Ag	Pb	Hg
1.1 — pomiar obszarowy	1,11	4,41	94,09	0,24	-
1.2 — pomiar obszarowy	1,25	1,88	95,38	1,02	-
1.3 — pomiar punktowy	-	3,72	95,26	0,69	-
1.4 — pomiar punktowy	1,28	3,47	94,42	0,70	-
1.5 — pomiar punktowy	1,28	4,57	93,85	0,21	-
1.6 — pomiar punktowy	1,04	2,23	96,23	0,27	-

2. *Polska, Śląsk*, brakteat, 2. połowa XIII–XIV w. (?).

**Av.:** trójliść o w wklęsłych płatkach, na cienkiej łożdźce, z kulką w środku.

Srebro, 0,266 g; 16,9 mm. Brak analogii (ryc. 5/2).

Miejsce analiz/pierwiastek %	C	Cu	Ag	Pb	Hg
2.1 — pomiar obszarowy	1,04	3,02	95,60	0,15	-
2.2 — pomiar obszarowy	1,35	2,27	95,98	0,07	0,14
2.3 — pomiar punktowy	1,46	2,60	95,29	0,19	-
2.4 — pomiar punktowy	1,05	6,21	95,14	0,53	-
2.5 — pomiar punktowy	1,17	1,52	97,06	-	0,21
2.6 — pomiar punktowy	1,14	1,55	97,02	0,15	-

3. Nieokreślony brakteat, 1. połowa XV w.

**Av.:** pół koła z czterema promieniście rozchodzącymi się szprychami wychodzącymi poza jego obrys i półksiężycem skierowanym rogami do góry, słabe bicie.

Srebro, 0,193 g; 16 mm. Kubiak, Paszkiewicz 308/III nr 49 (ryc. 5/3).

Miejsce analiz/pierwiastek %	C	Cu	Ag	Pb	Hg
3.1 — pomiar obszarowy (powierzchnia)	2,77	43,76	46,23	0,71	-
3.2 — pomiar punktowy (powierzchnia)	-	78,63	13,81	-	-
3.3 — pomiar obszarowy	1,13	41,27	53,96	0,79	-
3.4 — pomiar obszarowy	1,43	16,46	80,43	1,64	-

Miejsce analiz/pierwiastek %	C	Cu	Ag	Pb	Hg
3.5 — pomiar punktowy	1,52	89,67	5,85	-	-
3.6 — pomiar punktowy	2,14	90,65	6,36	0,38	-
3.7 — pomiar punktowy	2,35	93,65	3,24	0,34	-
3.8 — pomiar punktowy	1,52	93,27	4,43	0,20	-

4. Nieokreślony brakteat, 1. połowa XV w.

**Av.:** pół koła z czterema promieniście rozchodzącymi się szprychami wychodzącymi poza jego obrys i półksiężycem skierowanym rogami do góry.

Srebro, 0,198 g; 15,7 mm. Kubiak, Paszkiewicz 308/III nr 49 (ryc. 5/4).

Miejsce analiz/pierwiastek %	C	Cu	Ag	Pb	Hg
4.1 — pomiar obszarowy (powierzchnia)	1,69	11,95	84,36	1,73	-
4.2 — pomiar punktowy (powierzchnia)	2,86	69,73	10,22	0,43	0,42
4.3 — pomiar obszarowy	1,21	14,95	80,91	2,34	0,24
4.4 — pomiar obszarowy	1,55	10,41	86,18	1,72	-
4.5 — pomiar punktowy	2,21	92,44	4,83	0,33	-
4.6 — pomiar punktowy	1,77	92,04	5,49	0,45	-
4.7 — pomiar punktowy	0,28	91,12	8,12	0,48	-
4.8 — pomiar punktowy	0,18	88,85	9,68	0,66	0,27

**Kom.:** Pod każdą monetą jest tabela z uśrednionymi wynikami składu elementarnego każdego brakteatu<sup>4</sup>. Monety o przedstawieniach w polu analogicznych do naszych nr. 3 i 4 zostały odnalezione pojedynczo podczas prac wykopaliskowych na Ostrowie Tumskim w Głogowie prowadzonych, w latach 1963–1970, przez Katedrę Historii Architektury Politechniki Wrocławskiej pod kierownictwem T. Kozaczewskiego. Do tej pory są to jedyne egzemplarze znane nam, które są porównywalne z analizowanymi monetami<sup>5</sup>.

*Paweł Milejski, Łukasz Sroka, Roksana Wawrzczak*

<sup>4</sup> Autorzy dziękują Pani dr Barbarze Łydzbie-Kopczyńskiej z Instytutu Chemii Uniwersytetu Wrocławskiego za przeprowadzenie badań oraz udostępnienie ich wyników.

<sup>5</sup> Więcej na temat znalezisk pojedynczych z Ostrowa Tumskiego w Głogowie patrz: Kubiak, Paszkiewicz 1998, nr 308/III.

## Warzymowo, gm. Skulsk, pow. koniński<sup>6</sup>

D.: 2010 r. L.: jedna moneta.



Ryc. 6. Warzymowo, pow. koniński. Brakteat. Skala 2:1

Nieokreślony brakteat guziczkowy, 2. połowa XIII–1. połowa XIV w. (?).

Av.: krzyż grecki z ramionami zakończonymi poprzeczkami.

Srebro, 0,383 g; 16 mm (ryc. 6).

Miejsce analiz/pierwiastek %	C	Cu	Ag	Pb	Zn	As	Sn
1 — pomiar obszarowy	4,47	16,58	-	67,13	0,69	2,32	0,85
2 — pomiar obszarowy	1,80	88,81	-	0,78	3,07	–	4,14
3 — pomiar punktowy	2,11	87,42	-	0,23	2,97	0,54	4,86
4 — pomiar punktowy	1,95	88,13	-	0,85	2,92	–	4,24
5 — pomiar punktowy	2,65	83,40	-	2,86	3,75	0,69	4,54
6 — pomiar punktowy	1,16	89,05	-	0,61	2,58	0,27	4,58
7 — pomiar punktowy	1,66	88,48	-	1,43	2,68	–	4,14
8 — pomiar punktowy	1,53	87,86	-	1,01	2,94	0,46	,426

**Kom.:** Brak analogii w literaturze. Motyw krzyża pojawia się na monetach krzyżackich (Paszkievicz 2009 E1-E3) jednak w wyraźnie innej formie (krzyż grecki lub kawalerski, z kulkami, gwiazdami lub półksiężycem w kątach). W tym przypadku widać zupełnie odmienny warsztat, nieco bardziej archaiczny, oraz, przede wszystkim, inny metal (miedź) z którego wykonano monetę. Uśrednione wyniki składu elementarnego brakteatu znajdują się w tabeli<sup>7</sup>.

*Paweł Milejski, Łukasz Sroka, Roksana Wawrzczak*

<sup>6</sup> Opracowanie było możliwe dzięki programowi badań naukowych NCN Opus 8, nr DEC-2014/15/B/HS3/02196.

<sup>7</sup> Autorzy dziękują Pani dr Barbarze Łydzbie-Kopczyńskiej z Instytutu Chemii Uniwersytetu Wrocławskiego za przeprowadzenie badań oraz udostępnienie ich wyników.

## Wierzenica, gm. Swarzędz, pow. poznański<sup>8</sup>

D.: 2010 r. L.: jedna moneta.



Ryc. 7. Wierzenica, pow. poznański. Brakteat. Skala 2:1

*Polska, Śląsk*, brakteat guziczkowy, 2. połowa XIII w.

Av.: wklęsła sześciopłatkowa rozeta.

Srebro, 0,258 g; 16,8 mm. FbgCDS 330 (?); Fbg 977 (ryc. 7).

Miejsce analiz/pierwiastek %	C	Cu	Ag	Pb
1 — pomiar obszarowy	1,01	1,43	97,06	0,23
2 — pomiar obszarowy	0,90	0,74	96,87	0,51
3 — pomiar punktowy	1,24	0,88	96,56	0,68
4 — pomiar punktowy	1,20	0,63	96,83	1,21
5 — pomiar punktowy	0,96	0,77	97,98	0,16
6 — pomiar punktowy	1,09	1,15	96,91	0,56

**Kom.:** Uśrednione wyniki składu elementarnego brakteatu znajdują się w tabeli<sup>9</sup>.

*Paweł Milejski, Łukasz Sroka, Roksana Wawrzczak*

<sup>8</sup> Opracowanie było możliwe dzięki programowi badań naukowych Narodowego Centrum Nauki, Opus 8, nr DEC-2014/15/B/HS3/02196.

<sup>9</sup> Autorzy dziękują Pani dr Barbarze Łydzbie-Kopczyńskiej z Instytutu Chemii Uniwersytetu Wrocławskiego, za przeprowadzenie badań oraz udostępnienie ich wyników.

## Sławno, m. pow.

**M.:** między cmentarzem komunalnym a Wieprzą (na północny wschód od miasta lokacyjnego). **D.:** 2004–2005. **Ok.:** znalazł ś.p. Michał Krupowies. **L.:** 1 moneta.



Ryc. 8. Sławno, m. pow. Grosz praski Wacława II. Fot. B. Miłosz. Skala 2:1

*Czechy*, Wacław II (1278–1305), grosz praski, 1300–1305, men. Kutná Hora.

**Av.:** +WENCZLA·VSSEC·VNDVS, +DEI:GRATIA:REX:BOCMIC, korona.

**Rv.:** \*\*GROSSI:PRAGENSES, wspięty Lew czeski w lewo.

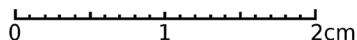
Srebro, brak danych metrologicznych. Smolik 2 odmiana (położenie znaku interpunkcyjnego nieznane w dostępnej literaturze) (ryc. 8).

**Kom.:** jest to jedno z najbardziej wysuniętych na północ znalezisk groszy tego władcy.

*Bogdan Miłosz*

## Niałek Wielki, gm. Wolsztyn, pow. wolsztyński<sup>10</sup>

**D.:** 2010 r. **L.:** 1 moneta.



Ryc. 9. Niałek Wielki, pow. wolsztyński. Brakteat. Skala 2:1

<sup>10</sup> Opracowanie było możliwe dzięki programowi badań naukowych Narodowego Centrum Nauki, Opus 8, nr DEC-2014/15/B/HS3/02196.

*Górny Śląsk*, brakteat guziczkowy, początek XIV w. (?).

**Av.:** uncjalna litera G.

Srebro, 0,316 g; 15,6 mm. Paszkiewicz *Górn.* 98 (ryc. 9).

Miejsce analiz/pierwiastek %	C	Cu	Ag	Pb
1.1 — pomiar obszarowy	1,78	6,95	88,68	2,41
1.2 — pomiar obszarowy	1,02	7,71	88,15	2,69
1.3 — pomiar punktowy	1,46	6,45	89,29	2,52
1.4 — pomiar punktowy	1,53	9,78	86,27	2,18
1.5 — pomiar punktowy	1,28	13,75	81,89	2,26
1.6 — pomiar punktowy	2,07	22,51	73,42	1,14

**Kom.:** Uśrednione wyniki składu elementarnego brakteatu znajdują się w tabeli.

*Paweł Milejski, Łukasz Sroka, Roksana Wawrzczak*

## Wrocław, m., pow. grodzki

**I. M.:** ul. Kraińskiego 1, pd.-wsch. część płyty boiska. **D.:** 28 IX 2016. **Ok.:** nadzór archeologiczny prowadzony przez Instytut Archeologii Uniwersytetu Wrocławskiego. **L.:** 1 moneta. **Zb.:** Instytut Archeologii Uniwersytetu Archeologicznego.



Ryc. 10. Wrocław, ul. Krasieńskiego 1. Parvus Jana Luksemburskiego. Skala 2:1

*Czechy*, Jan Luksemburski (1311–1346), parvus 1311–1319, men. Kutná Hora.

**Av.:** IO\EX\BOCM, w perłowej obwódce Lew czeski w lewo w pojedynczym otoku z legendą.

**Rv.:** S\WCN\LAVS, w perłowej obwódce półpostać św. Wacława; w nimbie i mitrze książęcej, z włócznią i tarczą; święty ma dużą aureolę, która wychodzi poza pole monety aż do legendy otokowej.

Srebro; 13,6 mm; 0,445 g. Castelin typ 12 (ryc. 10).



**Kom.:** Drobną monetą frakcyjną wybijaną w Czechach za panowania Jana Luksemburskiego jest rzadkim znaleziskiem, jednak na terenie Wrocławia do tej pory udało się zarejestrować kilka egzemplarzy: opactwo na Ołbinie<sup>11</sup> — jedna sztuka; kościół św. Wawrzyńca i Elżbiety<sup>12</sup> — cztery sztuki; pl. Nowy Targ<sup>13</sup> — dwie sztuki.

*Paweł Milejski*

**II. M.:** ul. Odrzańska 34. **D.:** 16 września 1998. **Ok.:** ratownicze badania archeologiczne pod kierownictwem dra Cezarego Buški. **K.:** zasypisko pieca typu hypocaustum w dawnym domu altarystów. **L.:** jedna moneta. **Zb.:** Instytut Archeologii Uniwersytetu Wrocławskiego<sup>14</sup>.



Ryc. 11. Wrocław, ul. Odrzańska 34. Halerz brakteatowy. Skala 2:1

*Księstwo Opolskie*, Bernard (1400–1449/1455), halerz brakteatowy, ok. 1440–1449.

**Av:** pół krzyża — pół orła, krzyż smukły o rozwidlonych końcach, orzeł z trzema piórami w skrzydle.

Srebro, 0,229 g; 14,5 mm. Paszkiewicz *Górn.* 32b; Fbg 797/485b (ryc. 11).

	Ag	Mg	Si	Pb	Mn	Fe	Ni	Cu	Zn
Powierzchnia	63,31	0,19	0,28	0,32	0,09	0,26	0,07	37,63	0,85
Krater	12,19	0,13	-	-	-	0,22	0,09	86,96	0,39

**Kom.:** Moneta została przebadana metalograficznie metodą EDS w Centralnym Laboratorium Instytutu Archeologii i Etnologii Polskiej Akademii Nauk w Warszawie na spektrometrze EDAX PV 9800. Halerz przebadany został na powierzchni

<sup>11</sup> Kubiak, Paszkiewicz 1998, nr 836/VII; Milejski, Miazga 2016, s. 247–260.

<sup>12</sup> Kubiak, Paszkiewicz 1998, nr 836/V; Milejski, Sworobowicz 2018, s. 176, 178.

<sup>13</sup> Materiał niepublikowany, w opracowaniu prof. dra hab. Borysa Paszkiewicza oraz dra Pawła Dumy z Instytutu Archeologii Uniwersytetu Wrocławskiego; za informację serdecznie dziękuję Panu prof. Borysowi Paszkiewiczowi.

<sup>14</sup> Informacja o monecie (bez danych o kontekście) i jej badaniach została po raz pierwszy opublikowana w książce B. Paszkiewicza 2000, s. 166–167.

i w tzw. kraterze, czyli rdzeniu monety. Wyniki przedstawiono w tabeli. Analizy w tych dwóch newralgicznych miejscach uwidocznily znaczne różnice w ilości poszczególnych pierwiastków na powierzchni i w rdzeniu monety. Wyniki świadczą o tym, że opolskie halerze brakteatowe były bielone, to znaczy były pozbawiane domieszki miedzi na powierzchni. Wyniki badań krateru wskazują, że moneta wykonana została ze srebra niskiej próby — II lutów (125/1000).

*Paweł Milejski, Łukasz Sroka*

**III. M.:** ul. Szewska 49, dziedziniec Instytutu Historycznego Uniwersytetu Wrocławskiego. **D.:** marzec 2017. **Ok.:** Nadzór archeologiczny prowadzony przez Instytut Archeologii Uniwersytetu Wrocławskiego. **L.:** dwie monety, dwa liczmany, bulla, dwa odważniki i cztery plomby. **Zb.:** Instytut Archeologii Uniwersytetu Wrocławskiego.

1. *Śląsk, Legnica (miasto i księstwo)*, Fryderyk I (1453–1488), halerz, 1475–ok. 1485. **Av.:** dwa skrzyżowane klucze z trzema zębami w piórze, w uchu klucza ozdobne wycięcie w kształcie ozdobnego czwórliścia, obwódka ciągła.

**Rv.:** orzeł w prawo (heraldycznie), z wklęsłą przepaską przez skrzydła i pierś.

Bilon, 0,098 g; 10,8 mm. Fbg 591; *Silesiorum moneta* 3.19c; nr inw. 2 (ryc. 12/1).

2. *Śląsk, Leopold I* (1656–1705), krajcar 1698, men. Opole, Martin Maximilian Wackerle.

**Av.:** LEOPOLDVS·D·G·R·I·S·A·G·H·B·REX, popiersie władcy w wieńcu laurowym, w płaszczu, w prawo.

**Rv.:** ARCHI DVX·AVS·DVX·BVR·B·SIL·16-98·, pod koroną dwugłowy orzeł cesarski z tarczką na piersi, na tarczce 1.

Srebro, 0,723 g; 15,3 × 17,1 mm. Nechanický 826; Háláčka 1674; Fbg.Seg. 694; nr inw. 2 (ryc. 12/2).

3. *Norymberga, Johann Jacob Dietzel* (mistrz 1711–1748), liczman w stylu francuskim.

**Av.:** LUD·XV·D·G·FR·E·N·REX, popiersie króla Ludwika XV w wieńcu laurowym i płaszczu w prawo.

**Rv.:** DIVIN INIEG\A \O\RAVSA, Fortuna idąc w lewo, w powiewającym płaszczu, z lewej strony płynący statek, boja z prawej strony, w odcinku ID, w polu FE-GE (nad statkami).

Mosiądz, 0,943 g; 19,9 mm. Av. i Rv. podobne do Mitchiner I 1869; nr inw. 4 (ryc. 12/3).

4. *Norymberga, Johann Jacob Lauer* (mistrz 1806–1852), liczman w stylu francuskim.

**Av.:** LUDXVI·DGFNREX, popiersie króla Ludwika XVI w peruce, płaszczu i z odznaczeniem na piersi w prawo.

**Rv.:** RECH:PFEN, leżący lew, z odwróconą głową i wysoko uniesionym ogonem w prawo, w odcinku L.

Mosiądz, 0,627 g; 15,9 mm. Mitchiner nie notuje, Rv. podobny do Mitchiner I 1991–1992; nr inw. 5 (ryc. 12/4).



Ryc. 12. Wrocław, ul. Szewska 49. 1 — Śląsk, Legnica, Fryderyk I, halerz 1475-ok. 1485; 2 — Śląsk, Leopold I, krajcar 1698; 3 — Norymberga, Johann Jacob Dietzel, liczman w stylu francuskim; 4 — Norymberga, Johann Jacob Lauer, liczman w stylu francuskim; 5 — Ruś, bulla książęca lub możnowładcza; 6-7 — odważniki; 8-11 — płomby towarowe. Nieznaczone powiększenie. Fot. P. Milejski

5. *Ruś*, bulla książęca lub możnowładcza nieokreślonego *Andrzeja*, XI–XII wiek<sup>15</sup>.  
**Av:** Γ[οσποδ]Ι ΠΟ / ΜΟΖΙ ΡΑ / ΒΥ ΣΒΟΕ / ΜΥ ΑΜ / ΔΙΕΡΙΕ\ (*G[ospod]i pomози rabu swojemu Amdiere...*).  
**Rv:** półpostać św. Andrzeja Apostoła na wprost, w nimbie, otoczona napisem AN-D...  
 Ołów, 13,639 g; 25,6 mm, nr inw. 1 (ryc. 12/5).
6. Odważnik kubeczkowy, od 2. połowy XIII w., ołów, 96,249 g; wys. 22,7 mm; średnica 26,1 mm; nr inw. 6 (ryc. 12/6).
7. Odważnik, ołów, 8,835 g; 12,3 × 8 mm nr inw. 8 (ryc. 12/7).
8. Plomba, promieniste nacięcia w formie koła, od którego odchodzi siedem promieni, ołów, 9,325 g; 20,3 × 27,2 mm; nr inw. 7 (ryc. 12/8).
9. Plomba, ołów, 6,877 g; 22 mm; nr inw. 9 (ryc. 12/9).
10. Plomba, okrągła, z dziurką w środku, ołów; 3,744 g; 17,5 mm; nr inw. 10 (ryc. 12/10).
11. Plomba, okrągła, z dziurką w środku, ołów, 8,835 g; 12,3 × 8 mm; nr inw. 11 (ryc. 12/11).

**Kom.:** Najciekawszym zabytkiem odnalezionym podczas nadzoru archeologicznego podwórka przy ul. Szewskiej 49 jest średniowieczna ołowiana ruska bulla (nr inw. 1). Właścicielem bulli najprawdopodobniej była osoba o imieniu Andrzej — książę lub wysoki urzędnik państwowy. Podobne pieczęcie notujemy pod numerem 97–100, ze wskazaniem na nr 100, w pracy W. Janina<sup>16</sup>. Nasz zabytek podobny jest do grupy pieczęci przyporządkowanych do wielkiego księcia kijowskiego Włodzimierza II Monomacha (1113–1125). Należy podkreślić, że odnaleziony egzemplarz wyróżnia się bardzo starannym wykonaniem, w szczególności półpostać św. Andrzeja przejawia wysoki kunszt wykonawczy. Waga odważnika kubeczkowego wynosi 96,249 g, czyli niemal wielkość połowy grzywny śląskiej — 98 g (cała grzywna 196 g) — która obowiązywała na Śląsku od 2. połowy XIII w. Wszystkie zabytki odnalazł Łukasz Melski z Instytutu Archeologii UW, którego czujność i rzetelność pozwoliła nie przeoczyć żadnego artefaktu.

*Paweł Milejski*

**IV. M.:** ul. Miłoszycka. **D.:** 10 marca 2016 **Ok.:** Badania archeologiczne prowadzone pod kierunkiem dra Roberta Szweda z firmy Delfa. **L.:** 1 moneta. **Zb.:** Pracownia archeologiczna Delfa.

<sup>15</sup> Za pomoc w identyfikacji i rozczytaniu napisów z obu stron bulli bardzo dziękuję Panu prof. Borysowi Paszkiewiczowi z Instytutu Archeologii Uniwersytetu Wrocławskiego.

<sup>16</sup> Janin 1970.



Ryc. 13. Wrocław, ul. Miłoszycka. 1/24 talar (grosz) Fryderyka II z 1783 r. Skala 2:1

*Brandenburgia*, Fryderyk II, 1/24 talara (grosz) 1783, men. Berlin.

**Av.:** monogram *FR* pod koroną, z boków data 17-83.

**Rv.:** \*24\*/ EINEN / THALER / A, niżej skrzyżowane gałązki palmowe.

Srebro, 1,953 g; 19,3 mm. BfM/II, 3118 (ryc. 13).

*Paweł Milejski, Kamil Nowak, Robert Szwed*

### Tczyca (?), gm. Charsznica, pow. miechowski

**M.:** okolica Miechowa. **Ok.:** prace polowe. **D.:** przed 2012 r. **L.:** 1 moneta.



Ryc. 14. Tczyca, pow. miechowski. Denar Władysława Łokietka. Fot. K. Kuc

*Polska, Księstwo Krakowskie*, Władysław Łokietek (1306–1333), denar z koroną i herbem kujawskim młodszej odmiany, men. Kraków.

**Av.:** + \ \ \ \ P L O, rozchylona korona.

**Rv.:** otok prawdopodobnie pusty, pół lwa i pół orła pod wspólną koroną, między nimi kulka. Obwódki obu stron perełkowe.

Srebro, 0,27 g (lekko wyszczerbiony), 12,9 mm. Paszkiewicz 1986, typ 1/II (ryc. 14).

**Kom.:** W legendzie jest nieznaczny błąd (PLO zamiast POL lub POLO), ale przede wszystkim reprezentuje ona nieznaną dotąd odmianę. Zamiast +M<sup>o</sup>R<sup>o</sup>PO<sup>o</sup>WLA, charakterystycznego dla typu 1/II, był tu luźno rozmieszczony napis, który mógł





Ryc. 17. Gdańsk. Liczman. Fot. anonimowa, Allegro.pl. Skala 2:1

3. *Norymberga* (?), liczman anonimowy, 2. połowa XV w.

**Av.:** pseudolegenda z liter A i L, w polu w ramce z trzech łuków i trzech kątów mitra biskupia zdobiona gwiazdami.

**Rv.:** pseudolegenda z liter A i L, w polu na ostrołukowej tarczy czteropolowy herb ze skwadowanymi trzema gwiazdami i (prawdopodobnie) bawarską szachownicą rautową. Mosiądz, 24 mm. Brak znanych analogii (ryc. 17).

**Kom.:** Mimo bardzo niejasnej wiadomości o znalezisku, jest ono wysoce prawdopodobne, gdyż Gdańsk jest jedynym miejscem w Polsce, gdzie notowano już wystąpienie podobnych monet portugalskich i szkockich.

**II.** W połowie 2014 r. pojawiła się na rynku antykwarycznym moneta z wiadomością o znalezieniu w niejasnej przeszłości i okolicznościach w Gdańsku.



Ryc. 18. Gdańsk. Szwedzki penning brakteatowy. Fot. anonimowa. Skala 2:1

*Szwecja*, Albrecht Meklemburski (1364–1389), penning brakteatowy, lata 1370., men. Sztokholm.

**Av.:** głowa w niskiej, otwartej koronie na wprost, z dwudzielną brodą i długimi włosami. Srebro, 0,30 g, 15 mm. Malmer Kr H Å II (ryc. 18).

*BRP.*

## Żagań, m. pow., okolica

**M.:** okolica miasta. **D.:** przed wiosną 2015 r. **L.:** 1 moneta pojedynczo.



Ryc. 19. Żagań, okolica. Fenig Wertheimu. Fot. W. Gibczyński

*Wertheim, Jan I* (1373–1407), fenig typu wüzburgskiego.

**Av.:** + I O \ H A D S; głowa w mitrze książęcej na wprost.

**Rv.:** + W \ R T h E I D; hełm garnkowy w lewo, na nim klejnot w formie półorła.

Srebro, brak danych pomiarowych. Steinhilber nr 185a (ryc. 19).

*Wojciech Gibczyński*

## Janów, gm. Chelm, pow. chełmski

**M.:** nieznane. **D.:** przed marcem 2012 r. **L.:** 1 moneta pojedynczo.



Ryc. 20. Janów, pow. chełmski. Naśladownictwo dirhema. Fot. anonimowa. Skala 2:1

*Ruś (?)*, anonimowe naśladownictwo rewersu monety Ułusu Dżoczidów (N a w r u z B e g 1360–1361, dirhem 761 H., 1360 po nar. Chr., men. Gulistan).

**Av.:** zdeformowany napis arabski *Sultan adl*, nad pierwszą i drugą grupą liter uproszczone plecionki, kolejne wiersze niewidoczne, wokół kwadratowa obwódka z perełkami na zewnątrz.

**Rv.:** w lustrzanym odbiciu napis arabski *Zarb fi / Gulistan / 76*; klista obwódka ciągła, na zewnątrz obwódka perełkowa.

Moneta jest okrągła, tj. bez śladów rozcinania drutu. Srebro, 1,0 g, ok. 14,5 mm. Wzór Rv.: Lebedew b.d., nr 13 (ryc. 20).



**Kom.:** Pierwotny rewers mógł być datowany nieco szerzej — od Berdi Bega (1357–1359) do Murada (1362–1364). Takie stemple nie były dotychczas — o ile wiadomo — rejestrowane<sup>17</sup>. Jest to prawdopodobnie pierwsze odnotowane ruskie naśladownictwo monety Ułusu Dżoczidów na obecnym terenie Polski.

*Borys Paszkiewicz*

### Rzeszów, m., pow. grodzki

**M.:** kamienica, prawdopodobnie przy ul. Baldachówka. **D.:** jesień 2014 r. **Ok.:** prace remontowe. **L.:** skarb złożony z 23 monet. **Tpq.:** 1396.



Ryc. 21. Rzeszów. Falszywy denar Władysława Jagiełły. Fot. Krzysztof Wnęć. Skala 2:1

1. *Polska*, Władysław II Jagiełło (1387–1434), fałszywe denary koronne

**Av.:** Tarcza z krzyżem podwójnym

**Rv.:** Orzeł

Miedź, 0,21 g, 11,5 mm, ilość: 5 sztuk (ryc. 21).



Ryc. 22. Rzeszów. Denar Władysława Jagiełły. Fot. Krzysztof Wnęć. Skala 2:1

2. *Polska*, Władysław II Jagiełło (1387–1434), denary koronne bite od 1396.

**Av.:** Korona

**Rv.:** Orzeł

Bilon, 0,32 g, 12,2–13,5 mm, typ Kubiak 1970, I<sup>B</sup>, ilość: 18 szt. (ryc. 22).

*Krzysztof Wnęć*

<sup>17</sup> Za pomoc w rozpoznaniu monety serdecznie dziękuje p. Wasilijowi Zajcewowi z Państwowego Muzeum Historycznego w Moskwie.

## Wenecja, gm. Żnin, pow. żniński

**M.:** Wenecja, stan. 6 i 7. **D.:** 2001–2004. **Ok.:** Badania archeologiczne prowadzone przez Muzeum Archeologiczne w Biskupinie. **L.:** 13 monet. **Zb.:** Muzeum Archeologiczne w Biskupinie.



Ryc. 23. Wenecja, pow. żniński. Monety z badań na stanowisku 6

1. *Pomorzanie Zachodnie, Stargard*, denar, XIV–XV w.

**Av.:** gryf w prawo.

**Rv.:** sześcioramienna gwiazda z okręgiem pośrodku, pomiędzy jej ramionami widoczne trzy punkty.

Srebro, 0,10 g, 12,13 mm. Moneta zachowana fragmentarycznie, widoczne ślady obcinania oraz cztery niewielkie otwory. Kopicki Sk. nr 8498f. Stan. 6, nr inw. 25/01 (ryc. 23/1).

2. *Prusy Królewskie, Zygmunt I Stary (1506–1548)*, denar, men. Toruń.

**Av.:** w polu monety korona, pod nią górna część monogramu S.

**Rv.:** orzeł, ramię z mieczem z prawej strony.

Srebro, 0,16 g, 12,76 mm. Moneta słabo czytelna, widoczne pęknięcie i uszkodzenie krawędzi. Kopicki Sk. nr 3073. Stan. 6, nr inw. 7/02 (ryc. 23/2).

3. *Prusy Księżęce*, Jerzy Wilhelm (1619–1640), szeląg 1628, men. Królewiec.  
**Av.:** GEORG WILH·MAR·BR[...]K·L·[...], Orzeł.  
**Rv.:** VSSIA[...]1628[czterolistna koniczynka]S[...]PR[czteropolowa tarcza], monogram GW.  
 Srebro, 0,29 g, 16,33 mm. Moneta lekko uszkodzona, niewybita centrycznie, na krawędzi zgięcie. Kopicki Sk. nr 3883. Stan. 6, nr inw. 3/02 (ryc. 23/3).
4. *Rzeczpospolita*, Jan Kazimierz (1648–1668), szeląg koronny 1664, men. Ujazdów.  
**Av.:** ·IOAN·CAS·REX·, profil króla w wieńcu laurowym, pod nim T.L.B.  
**Rv.:** SOLID·REG·POLO·1664, Orzeł polski w koronie, z herbem Snopek Wazów na piersi, pod orłem herb Ślepowron.  
 Miedź, 0,77 g, 15,50 mm. Moneta lekko zatarta, niecentryczne wybita na rewersie. Niemirycz nr 52. Stan. 6, nr inw. 62/01, ob. 11 (ryc. 23/4).
5. *Rzeczpospolita*, Jan Kazimierz (1648–1668), szeląg koronny 1665, men. Ujazdów.  
**Av.:** [...]·CAS·REX, profil króla w wieńcu laurowym, pod nim TLB.  
**Rv.:** [...]JID·REG[...]LO1665, Orzeł polski w koronie, z herbem Snopek Wazów na piersi, pod orłem herb Ślepowron.  
 Miedź, 1,16 g, 16,15 mm. Moneta bita dwukrotnie. Niemirycz nr 55a (?). Stan. 6, nr inw. 7/02 (ryc. 23/5).
6. *Rzeczpospolita*, Jan Kazimierz (1648–1668), szeląg koronny 1666, men. Ujazdów.  
**Av.:** ·IOAN·CAS·REX, profil króla w wieńcu laurowym, pod nim ...LB.  
**Rv.:** SOLID·REG·POLO·1666, Orzeł polski w koronie, z herbem Snopek Wazów na piersi, pod orłem herb Ślepowron.  
 Miedź, 0,87 g, 15,58 mm. Moneta lekko zatarta, niecentryczne wybita na awersie i rewersie. Niemirycz nr 58 (?). Stan. 6, nr inw. 6/02 (ryc. 23/6).
7. *Rzeczpospolita*, Jan Kazimierz (1648–1668), szeląg koronny r.? (1659–1666), men. Ujazdów lub Kraków.  
**Av.:** IOAN CAS·R[...], słabo czytelny profil króla w wieńcu laurowym.  
**Rv.:** [...]POLON·[...], Orzeł polski w koronie, z herbem Snopek Wazów na piersi.  
 Miedź, 0,68 g, 15,28 mm. Moneta mocno zatarta, niecentryczne wybita na awersie i rewersie.  
 Niemirycz, nr 9 lub 10 (1659 r.); 23 (1660 r.); 39 (1661 r.); 50 (1663 r.); 59 (1666 r.) (?). Stan. 6, nr inw. 10/03 (ryc. 23/7).
8. *Rzeczpospolita*, Jan Kazimierz (1648–1668), szeląg koronny r.? (1659–1666), men. Ujazdów lub Kraków.  
**Av.:** ·IOAN·CAS·RE[...] , profil króla w wieńcu laurowym, pod nim TLB.  
**Rv.:** [...]JOLID·REG·POL[...], Orzeł polski w koronie, z herbem Snopek Wazów na piersi, pod orłem herb Ślepowron.  
 Miedź, 0,71 g, 16,60 mm. Moneta mocno zatarta, niecentryczne wybita na awersie i rewersie.  
 Niemirycz nr ? Stan. 6, nr inw. 4/03 (ryc. 23/8).

9. *Rzeczpospolita*, Jan Kazimierz (1648–1668), szeląg koronny r.? (1659–1666), men. Ujazdów lub Kraków.

**Av.:** ·IOAN CAS RE[...], profil króla w wieńcu laurowym, pod nim TLB.

**Rv.:** SOLID·REG·[...], Orzeł polski w koronie, z herbem Snopek Wazów na piersi.

Miedź, 0,74 g, 15,91 mm. Moneta mocno zatarta, niecentryczne wybita na awersie i rewersie.

Niemiryz nr ? Stan. 6, nr inw. 23/02 (ryc. 23/9).

10. *Rzeczpospolita*, Jan Kazimierz (1648–1668), szeląg koronny r.? (1659–1666), men. Ujazdów lub Kraków.

**Av.:** [...]AN· CAS·RE[...], profil króla w wieńcu laurowym.

**Rv.:** [...]ID REG[...], Orzeł polski w koronie, z herbem Snopek Wazów na piersi.

Miedź, 0,74 g, 15,31 mm. Moneta mocno zatarta, niecentryczne wybita na awersie i rewersie.

Niemiryz nr ? Stan. 6, nr inw. 3/02 (ryc. 23/10).

11. *Rzeczpospolita*, Jan Kazimierz (1648–1668), szeląg litewski 1666 r.?, men Brześć lub Wilno.

**Av.:** [...]CAS· REX, prawy profil króla w wieńcu laurowym, pod nim ·T·L·B·.

**Rv.:** SOLI·MAG·DVC[...]T·1666(?), Pogoń litewska, niżej monogram HKPL.

Miedź, 0,71 g, 15,46 mm. Moneta mocno zatarta, niecentryczne wybita na awersie i rewersie. Niemiryz nr 135. Stan. 6, nr inw. 1/03 (ryc. 23/11).

12. *Rzeczpospolita*, Jan Kazimierz (1648–1668), szeląg litewski 1660 r.?, men. ?

**Av.:** [...]CAS REX, słabo widoczny profil króla.

**Rv.:** [...]LIT 1660(?), schematyczna Pogoń litewska.

Miedź, 0,51 g, 14,88 mm. Fałszerstwo? Moneta mocno zatarta, niecentryczne wybita na awersie i rewersie, małe litery, źle umiejscowiony napis LIT (w tym miejscu powinien występować napis DVC), moneta uszkodzona przy krawędzi. Niemiryz nr 164 (?).

Stan. 6, nr inw. 36/03 (ryc. 23/12).

13. *Polska*, 5 groszy 1923, men. Warszawa.

Mosiądz, 2,12 g, 19,93 mm. Niewielkie wżery korozyjne na awersie. Kopicki Sk, nr 2811, Stan. 7, nr inw. 20/04 (ryc. 23/13).

**Kom.:** Stanowiska 6 i 7, leżące od siebie w odległości kilkuset metrów, rozpoznawane były głównie pod kątem osadnictwa późnoneolitycznego — badania osady grupy mrowińskiej kultury pucharów lejkowatych. W trakcie wykopalisk zarejestrowano także ślady osadnictwa z okresu halsztackiego (kultura łużycka), okresu wczesnośredniowiecznego oraz wczesnej nowożytności.

*Arkadiusz Tabaka*<sup>18</sup>, *Szymon Nowaczyk*<sup>19</sup>

<sup>18</sup> Wczesnopiastowska Rezydencja na Ostrowie Lednickim — Oddział Muzeum Pierwszych Piastów na Lednicy.

<sup>19</sup> Muzeum Archeologiczne w Biskupinie.

## Bądkowo, gm. loco, pow. aleksandrowski

**M.:** brak danych. **D.:** przed lutym 2015 r. **L.:** 1 moneta pojedynczo.



Ryc. 24. Bądkowo. Halerz opolski. Fot. K. Wnęk. Skala 2:1

*Księstwo Opolskie*, Bernard (1421–1449), halerz brakteatowy, men. Głogówek (?), 1421(?)–1422.

**Av.** prosty, niewyraźny wizerunek rozpostartego orła w koronie.

Srebro, obłamany, 0,23 g, 14 mm. *Silesiorum moneta* 8.5 (ryc. 24).

*Krzysztof Wnęk*

## Legnica, m., pow. grodzki, okolica

**M.:** okolica miasta. **D.:** przed 12 stycznia 2015 r. **L.:** 3 monety pojedynczo.



Ryc. 25. Legnica. Halerz wrocławski. Fot. anonimowa. Skala 1,8:1

1. *Śląsk, Wrocław*, halerz, 1422–1448.

**Av.:** W \ W M, głowa św. Jana Chrzciciela.

**Rv.:** wspięty Lew czeski w koronie w lewo.

Srebro, 0,19 g, 12 mm. Fbg 554/99 (ryc. 25).



Ryc. 26. Legnica. Dreier karniowski. Fot. anonimowa. Skala 2:1

2. *Śląsk, Księstwo Karniowskie*, Jan Jerzy (1606–1621), dreier (3 halerze) 1611, men. Karniów.

**Av.:** hełm turniejowy na wprost, w klejnocie para orlich skrzydeł, z boków 6–11.

**Rv.:** orzeł rozpostarty, na piersi róg myśliwski.

Miedź lub bilon, 0,5 g, 16,5 mm. Fbg.Seg. 3353, Saurma 386/163 (ryc. 26).



Ryc. 27. Legnica. Żeton anonimowy. Fot. anonimowa. Skala 3:1

3. Żeton anonimowy, XVII w. (?).

**Av.:** monogram złożony z trzech liter O i trzech I (?), z boków H-G.

**Rv.:** pusty.

Złoto, 0,3 g, 7,2 mm. Stempel ryty ręcznie, bity (ryc. 27).

*Marzena Grochowska-Jasnos*

### **Sternalice, gm. Radłów, pow. oleski**

**M.:** Stanowisko 1 (grodzisko z XIV–XV w. wg Kaźmierczyka, Macewicza i Wuszkan). **D.:** 2015 r. **Ok.:** badania archeologiczne Wojciecha A. Łonaka z Olesna. **L.:** 2 monety pojedynczo.

1. *Polska*, Władysław Warneńczyk (1434–1444), denar

**Av.:** Korona.

**Rv.:** Orzeł.

Bilon, 0,416 g, 12,4 mm. Kubiak 1970, II/4 (Ryc. 28/1).



Ryc. 28. Sternalice, pow. oleski. Denary Władysława Warneńczyka. Fot. W. Łonak. Skala 2:1

2. *Polska*, Władysław Warneńczyk (1434-1444), denar.

**Av.:** Korona.

**Rv.:** Orzeł.

Bilon, 0,182 g, 9,0 mm. Kubiak 1970, II/1, Silnie spatynowany, bez widocznych śladów obcinania (Ryc. 28/2).

*Wojciech Łonak*

### **Biskupin, gm. Gąsawa, pow. żniński**

**M.:** Stanowisko 18, strop obiektu nr 1. **Ok.:** badania archeologiczne. **L.:** 1 moneta.

**Zb.:** Muzeum Archeologiczne w Biskupinie.



Ryc. 29. Biskupin, pow. żniński. Półgrosz Kazimierza Jagiellończyka. Skala 2:1

*Polska*, Kazimierz Jagiellończyk (1446-1492), półgrosz, Kraków 1479-1492.

**Av.:** MONETA+KAZIM[...]I+, Orzeł jagielloński.

**Rv.:** +REG[...]LO[...], korona, w dolnych jej polach dwa krzyżyki, nad koroną trzy punkty ułożone w trójkąt, pod koroną przecinający obwódkę herb Poraj (Róża).

Srebro, 0,35 g, 18,21 mm. Lekko zatarty, niecentrycznie wybity, odłamany fragment. Kubiak 1998, typ III g (ryc. 29).

**Kom.:** Niezbyt dobry stan zachowania, a także braki techniczne potwierdzają tezę wysuniętą przez S. Kubiak (1998, s. 127, przypis 31) o nagłym przyspieszeniu

pracy rytowników i związanym z tym „zubożeniu” rysunku korony i niedokładności pracy mincerzy. Znaczny wzrost liczby wybijanych półgroszy przypadł na okres sprawowania funkcji podskarbiego koronnego przez Piotra Kurozwęckiego herbu Poraj (1479–1498).

*Arkadiusz Tabaka*

**Krzczonów, gm. Opatowiec, pow. kazimierski. Skarb z XV w. (notatka wstępna)**

**D.:** 2002 r. **Ok.:** prace budowlane na prywatnej posesji. **L.:** znane 5264 monety. **Zb.:** Muzeum Narodowe w Kielcach. **Tpq:** 1499.

*Polska*

Jadwiga (1384–1399)

denar krakowski, 1384–1386, Piekosiński 24 (1).

Władysław II Jagiełło (1386–1434)

półgrosze koronne, Kubiak 1970: I (4), IV/AS (1), VI (7), X (1), XI (12), XII (1), ? (4).

trzeciaki koronne, Kubiak 1970: I (27), II (1), IV (15), V (1), VI (23), ? (41).

denary koronne, Kubiak 1970, I (43).

półgrosz lwowski, Kubiak 1970, II (1).

denar m. Wschowa, Kubiak 1970, 3 (1).

Władysław III Warneńczyk (1434–1444)

denary koronne, Kubiak 1970: I/27, II (1649).

Kazimierz IV Jagiellończyk (1447–1492)

półgrosze koronne, Kubiak 1998, III (95).

denary koronne, Kubiak 1998: II/5 (28), III/1 (26), III/2 (1758), III/1 lub III/2 (27).

szelągi gdańskie, Kubiak 1986, II (3), ? (1).

Jan Olbracht (1492–1501)

półgrosze koronne, Kubiak 1998: I, Róża, 1492–1498 (257), II, pierścień, 1499–1501 (5).

półgrosze koronne, Kazimierz IV Jagiellończyk, Kubiak 1998, III lub Jan Olbracht, Kubiak 1998, I (8).

denary jagiellońskie, władca ? (845).

denary jagiellońskie fałszywe (45).

*Czechy*

Wacław IV (1378–1419)

grosze praskie (89).

grosze praskie, władca ? (39).

Husyci, halerze, 1420–1436, Smolík 21 (2).



*Dominium kłodzkie*

Hašek z Valdštejna (1437–1440) lub Jerzy z Podiebrad (1454–1465), halerz, Fbg 461–462 (1).

Jerzy z Podiebrad (1454–1465), halerze na stopę wrocławską, Fbg 379 (4).

*Hrabstwo kłodzkie*

Henryk z Podiebrad (1457–1498), halerze, ok. 1485–1498, Fbg 472 (9).

*Pomorze Zachodnie*

denar m. Goleniów, ok. 1400, Kopicki Sk. 8464a, DbgP 207 (1).

denar m. Pyrzyce, XV w., Kopicki Sk. 8491b? (1).

denary m. Stargard, początek XV w., Kopicki Sk. 8498f, DbgP 243b (61).

denary m. Szczecin, ok. 1410, Kopicki Sk. 8562, DbgP 254 (3).

denar m. Wolin, ok. 1410, Kopicki Sk. 8591b, DbgP 329 (1).

*Śląsk**Księstwo brzeskie*

Ludwik II (1399–1436), halerz m. Brzeg, Fbg 173 (1).

*Księstwo bytomskie*

Bolesław I (1410–1431), halerz, Fbg 509, Paszkiewicz *Górn.* 46 (1).

*Księstwo cieszyńskie*

Bolesław I (1410–1431), halerz, Fbg 508, Paszkiewicz *Górn.* 64 (1).

Eufemia z synami (1431–1440?), halerz, Fbg 489, Paszkiewicz *Górn.* 65 (1).

Kazimierz II (ok. 1460–1528), halerze, 1498–1505 lub dłużej, Fbg 490, Paszkiewicz *Górn.* 70 (2).

*Księstwo głogowsko-cieszyńskie*

halerze m. Głogów, XV w., Fbg 284 (2).

halerze m. Głogów, XV w., Fbg 285 (2).

halerz m. Głogów, 2. poł. XV w., Fbg 289 (1).

*Księstwo głogowsko-żagańskie*

Henryk IX Starszy (1423–1467), halerz m. Kozuchów, ok. 1440–ok. 1450, Fbg 267 (1).

halerz m. Lubin, 1446 lub niewiele później, Fbg 280 (1).

Henryk XI (1467–1476), halerze m. Kozuchów, 1468–1472, Fbg 1931 265 (10).

halerz m. Kozuchów i Szprotawa, 1468–1472, Fbg 272 (1).

Jan II (1476–1488), halerz, men. Głogów, 1477–1483, Fbg 351 (21).

halerze, men. Kozuchów, 1479(?)–1483, Fbg 353 (3).

halerze m. Kozuchów, 1483–1498, Fbg 381–403 (30).

*Księstwo legnickie*

halerze, men. Legnica, 1. poł. XV w., Fbg 177 (6).

halerze, men. Legnica, 2. poł. XV w., Fbg 178–179 (25).

*Księstwo nyskie*

Bp Rudolf von Rüdeshheim (1468–1482), halerz, Fbg 445 (1).

*Księstwo oleśnickie*

Konrad VIII (ok. 1416–1444/7), halerz m. Oleśnica, Fbg 307 (1).

halerz m. Wołów, ok. poł. XV w., Fbg 309 (1).

Konrad X Młody Biały (1450–1489, 1490–1492), halerz, 1475–1477, halerz, Fbg 117 (3).

*Księstwo raciborskie*

Jan V Młodszy (1456–1493), halerz, Fbg 523, Paszkiewicz *Górn.* 62 (1).

*Księstwo świdnickie*

Maciej I Korwin (1471–1490), halerz, 1475–1490, Fbg 116 (1).

*Księstwo wrocławskie*

Maciej I Korwin (1471–1490), halerz m. Wrocław, 1474–1490, Fbg 122 (1).

*Węgry*

Zygmunt Luksemburski (1387–1437)

kwarting, litery A – D, 1430–1437, Huszár 586.

Monety nieokreślone (3).

*Paweł Grzesik, Michał Zawadzki*

**Kamienna Góra, m. pow., okolica**

**I. M.:** okolice miejscowości w kierunku pld. **D.:** lipiec 2015 r. **Ok.:** podczas spaceru. **K.:** liczman zalegał na polu ornym. **L.:** 1 liczman. **Zb.:** Instytut Archeologii Uniwersytetu Wrocławskiego.



Ryc. 30. Kamienna Góra. Liczman. Fot. P. Milejski. Skala 2:1

*Norymberga*, liczman anonimowy typu koga/glob, 1. połowa XVI w. (?).

**Av.:** VR TT... TRVTB VART, koga (?).

**Rv.:** OꞆCODGBVCOD\BCODV..., jabłko panowania w trzech podwójnych łukach i trzech podwójnych kątach.

Mosiądz, 4,439 g; 24,9 mm. Podobny do grupy Mitchiner I *statek* — *glob*, ok. 1525 r. (ryc. 30).

**Kom.:** Motyw kogi i globu bardzo często występują na liczmanach norymberskich. Najstarsze z nich pochodzą jeszcze z końca XV w. Na egzemplarzach z XV i 1. połowy XVI w. — tak jak w naszym przypadku — w otoku występują pseudolegandy. Mitchiner nie notuje dokładnie takiej odmiany, jednak oba przedstawienia wraz z występującymi pseudolegendami otokowymi autor ten ujął pod numerami 1188–1189 i datuje na ok. 1525 r. Egzemplarz został przekazany do zbiorów Instytutu Archeologii przez anonimowego znalazcę.

**II. M.:** dawne miejsce straceń z relikami murowanej szubienicy położone na pn. stoku Góry Szubianki (dawniej Galgenberg). **D.:** 20 lipca 2015 r. **Ok.:** badania archeologiczne prowadzone przez dra Pawła Dumę z Instytutu Archeologii Uniwersytetu Wrocławskiego. **K.:** moneta została odnaleziona na pograniczu warstwy humusu i warstwy użytkowej dawnego placu straceń. **L.:** 1 moneta. **Zb.:** Instytut Archeologii Uniwersytetu Wrocławskiego.



Ryc. 31. Kamienna Góra. Krajcar wirtemberski. Fot. P. Milejski. Skala 2:1

*Wirtembergia*, Eberhard Ludwik (1693–1733), krajcar 1726.

**Av.:** ↓ EBERH·LVD·D·G·DVX·WIRTEMB., tarcza herbowa: z lewej trzy poroża, każde mające cztery odnogi (herb Wirtembergii), z prawej romby (herb księstwa Teck), nad tarczą data 1726, z boków i nad tarczą herbową punkty.

**Rv.:** nieczytelny.

Srebro, 0,119 g; 12,6 mm. Podobne do krajcara typ 4 wg Klein & Raff, ale legenda jak w krajcarach typ 1–3 wg Klein & Raff. Ar 1, ćw. C, gł. 30–40 cm, nr inw. W/7/KG (ryc. 31).

**Kom.:** Moneta zachowana w kilku małych częściach, przez co trudno czytelna. Na podstawie typologii Kleina i Raffa możemy obecne na awersie przedstawienie przyporządkować do typu 4 krajcarów Eberharda Ludwika, jednak legenda w otoku nawiązuje do poprzednich typów krajcarów tego samego władcy — typy 1–3.

*Paweł Duma, Paweł Milejski*

### Złotoryja, m. pow.

**M.:** stanowisko na Górze Mieszcząńskiej (dawniej *Galgenberg*, później *Bürgerberg*), dawna szubienica. **D.:** 20 lipca 2016 r. **Ok.:** badania archeologiczne prowadzone przez dra Pawła Dumę z Instytutu Archeologii Uniwersytetu Wrocławskiego. **K.:** moneta została odnaleziona w warstwie kulturowej we wnętrzu murowanej szubienicy. **L.:** 1 moneta. **Zb.:** Instytut Archeologii Uniwersytetu Wrocławskiego.



Ryc. 32. Złotoryja, m. pow. Fenig saski. Fot. P. Milejski. Skala 2:1

*Saksonia Elektorska*, Jan Fryderyk i Henryk (1539–1541), fenig jednostronny 1541, men. Freiberg, Hans Weller.

**Av.:** dwie tarcze herbowe: na lewej dwa skrzyżowane miecze elektorskie, na prawej herb Saksonii (belki przepasane rutą), u góry data 1541, u dołu znak menniczny w postaci listka. Srebro, 0,283 g; 13,8 mm. Keilitz 169; Haupt t. 2, tabl. 64:10. Moneta lekko zgięta. Obiekt 1/16, nr inw. W/12/Z (ryc. 32).

**Kom.:** Interesujący jest fakt wystąpienia jednostronnego feniga saskiego z czasów wspólnych rządów tych samych władców, elektora Jana Fryderyka i księcia Henryka, również z 1541 r., ale z mennicy Annaberg, w zaprawie szubienicy w Jeleniej Górze (Wzgórze Kościuszki, dawniej *Galgenberg*)<sup>20</sup>.

*Paweł Duma, Paweł Milejski*

<sup>20</sup> Duma 2012, s. 298–299; tam moneta błędnie przypisana do samodzielnych rządów Jana Fryderyka, w rzeczywistości jest to również moneta z czasów wspólnych rządów Jana Fryderyka i Henryka, analogia: Keilitz 167.

## Podegrodzie, gm. loco, pow. nowosądecki

**I. M.:** okolice cmentarza cholerycznego. **D.:** 2016 rok. **Ok.:** przypadkowe odkrycie. **L.:** cztery monety osobno.

1. *Saksonia*, Fryderyk i Maurycy (1541–1547), dreier 1545, men. Annaberg, Nickel Streubel.

**Av:** herb elektorów saskich (skrzyżowane miecze) w hełmie prętowym w koronie skierowanym w lewo, w klejnocie rogi z chorągwiami, wokół hełmu labry, z boków data 15-45.

**Rv:** tarcza herbowa Saksonii (pasy przepasane rutą) w hełmie prętowym w koronie skierowanym w lewo, w klejnocie spiczasta czapka zakończona trzema piórami, z boku znak menniczy krzyż wpisany w okrąg.

Srebro, 0,910 g, 18 mm. Keilitz 213.

2. *Prusy*, Jerzy Wilhelm (1619–1640), szeląg 1626, men. Królewiec.

**Av:** [krzyż zdwojony osadzony na sercu] GEORG·WILH·MAR·BR·S·R·I·EL·, orzeł z ukoronowaną literą S na piersi.

**Rv:** ❁ SOLIDVS·PR·VSSAE1626, monogram *GW* w enklawie, niżej tarczka z herbem Zollern.

Bilon. BftM I, 1479.

3. *Prusy*, Fryderyk Wilhelm Wielki Elektor (1640–1688), szeląg 1669, men. Królewiec.

**Av:** monogram *FWC*, w tle berło pod czapką elektorską.

**Rv:** ❁ / SOLID / PRuSSIÆ / DuCALIS / 1669.

Bilon, 16,5 mm; 0, 510 g. BftM I, 1649.

4. *Królestwo Polskie*, Mikołaj I (1825–1835), 10 groszy 1835, men. Warszawa.

**Av:** pod koroną dwugłowy Orzeł cesarstwa rosyjskiego z tarczą ze św. Jerzym na piersi.

**Rv:** w polu, w wieńcu laurowym, 10 / GROSZY / 1835,

Srebro. Parchimowicz 1998, 1027.

**II. M.:** pole orne. **D.:** jesień 2015. **L.:** 1 moneta.

*Śląsk*, księstwo brzesko-legnicko-wołowskie, Jan Krystian i Jerzy Rudolf (1603–1621), men. Oława.

**Av.:** IO·CHR·ET·GEO·RVD·D..., Orzeł śląski z wklęsłą przepaską przez skrzydła i pierś.

**Rv.:** MO·NOVAARG...T\620, pod koroną dwie stykające się tarcze (z lewej strony z Orłem śląskim z wklęsłą przepaską przez skrzydła i pierś, z prawej strony z szachownicą), niżej na kartuszu 3.

Srebro, 0,82 g; 20,4 mm. Fbg.Seg. 1546; Eizenhart, Miller 61-2.

*Paweł Milejski*

### Radłów, gm. loco, pow. oleski

**M.:** AZP 84-43 nr 11, Radłów, stanowisko 8, grób szkieletowy nr 32. **D.:** 1982–85. **Ok.:** Badania archeologiczne prowadzone przez Wojciecha Łonaka. **K.:** w obrębie jamy ustnej szkieletu. **L.:** 1 moneta pojedynczo. **Zb.:** Muzeum Regionalne w Oleśnie.



Ryc. 33. Radłów, pow. oleski. Dreier brandenburski. Fot. W. Łonak. Skala 2:1

*Brandenburgia*, Joachim II (1535–1571), dreier 1555, men. Stendal.

**Av.:** Dwie tarcze herbowe, nad nimi data 1555.

**Rv.:** Hełm z labrami i pióropuszem z pawich i strusich piór.

Srebro, 0,6 g, 16,5 mm, BfTB 378 (ryc. 33).

**Kom.:** Moneta opublikowana bez określenia w: Młodkowska-Przepiórowska, Łonak 2002, s. 76–80.

*Wojciech Łonak*

### Glinik, gm. Deszczno, pow. gorzowski

**M.:** Około 1,5 km na południe od wioski. Penetracją objęto obszar o powierzchni około 50 m × 50 m. **Ok.:** Poszukiwania. **D.:** 2003–2007. **L.:** Ponad 200 monet pojedynczo oraz liczne niemonetarne przedmioty metalowe.

*Polska*

1. Stefan Batory (1576–1586), szeląg koronny r.? (1584–1586), men. Poznań (?).

**Av.:** znak menniczy nieczytelny (mennica Poznań?). Po bokach monogramu I – D (Jan Dulski). Kopicki II, s. 87, nr IX.

2. Zygmunt III Waza (1587–1632), półtorak koronny, 1624, men. Bydgoszcz,

**Av.:** Glob, herb Sas Mikołaja Daniłowicza podskarbiego wielkiego koronnego (1616–1624).

**Rv.:** Herb pięciopolowy. Kamiński, Kurpiewski 1990, s. 95, nr 495; Kopicki II, s. 161, nr 13.

3. Jan Kazimierz (1648–1668), szeląg koronny, men. Ujazdów 1665.

**Av.:** profil władcy, poniżej T L B.

**Rv.:** Orzeł, poniżej herb Ślepowron Jana Kazimierza Krasińskiego, podskarbiego wielkiego koronnego (1659–1668). Kamiński, Kurpiewski 1982, s. 18, nr 41; Kopicki II, s. 115, nr VII U.7.

#### Niemcy

4. *Brunszwik-Lüneburg*, Jerzy III (1760–1814), 1/12 talara 1774.

Bilon, moneta skrajnie wytarta. Por. Krause, Mishler 1981, s. 611:126a.

5.–10. *Brandenburgia*, Fryderyk II (1740–1786), 1/48 talara, men. Berlin (A).

Bilon, 1771 (1), 1772 (1), 1776 (1), 1778 (1), 1779 (2). Olding, s. 92, nr 148.

11.–12. *Brandenburgia*, Fryderyk II (1740–1786), 1/24 talara, men. Berlin (A).

Bilon, 1782 (1), 1784 (1). Olding, s. 99, nr 140.

13. *Śląsk*, Fryderyk II (1740–1786), 1/3 talara (tzw. *Kurantprägung*), men. Wrocław (B), 1769 r. Srebro. Olding, s. 65, nr 88.

14. *Brandenburgia*, Fryderyk Wilhelm I (1786–1797), 1 fenig, men. Berlin (A), 1788.

Miedź. Krause, Mishler 1981, s. 687:80.

15. *Brandenburgia*, Fryderyk Wilhelm III (1797–1840), 1 fenig, men. Berlin (A) 18[0?]3.

16. *Brandenburgia*, Fryderyk Wilhelm III (1797–1840), 1 fenig, men. Berlin (A), 1825 (1). Miedź. Krause, Mishler 1981, s. 687:123.

17. *Brandenburgia*, Fryderyk Wilhelm III (1797–1840), grosz (*1 Silbergroschen*), men. Berlin (A), 1838. Bilon. Krause, Mishler 1981, s. 690:1281.

18.–19. *Brandenburgia*, Wilhelm I (1861–1888), 3 fenigi, mennica Berlin (A), 1864 (1), 1870 (1). Miedź. Krause, Mishler 1981, s. 689:163.

20. *Saksonia-Hildburghausen*, Józef Fryderyk jako regent (1780–1784), 1 halercz, 1784. Miedź. Krause, Mishler 1981, s. 717:65.

21. *Saksonia*, Fryderyk August II (1836–1854), grosz (*1 Neu-Groschen*) (10 fenigów), 1841. Krause, Mishler 1981, s. 723:225.

22. *Saksonia*. Fryderyk August II (1836–1854), grosz (*1 Neu-Groschen*) (10 fenigów), 1853, znak F na Rv. (Gustav Theodor Fischer — mincmistrz). Krause, Mishler 1981, s. 727:225.

23. Cesarstwo, Wilhelm I (1871–1888), 50 fenigów, men. Berlin (A), 1875. Srebro. Krause, Mishler 1981, s. 779:13.

24. Cesarstwo, Wilhelm II (1888–1918), ½ marki, men. Berlin (A), 1905. Srebro. Krause, Mishler 1981, s. 780:16.

25. Republika Weimarska, 50 fenigów (*50 Rentenpfennig*), men. Hamburg (J). 1924. Aluminium/brąz. Krause, Mishler 1981, s. 779:36.

26. Republika Weimarska, 5 fenigów (*5 Rentenpfennig*), men. ?, 1924. Aluminium-brąz. Por. Krause, Mishler 1981, s. 776:34.

27. *Landsberg a. W. (Gorzów Wielkopolski)*, miejska moneta zastępcza, 1 fenig b.d. (1917), cynk (ślady korozji).

**Av.:** W wewnętrznej obwódce perełkowej cyfra 1. Legenda otokowa: MAGISTRAT DER STADT LANDSBERG A.W.

**Rv.:** W wewnętrznej obwódce perełkowej cyfra 1. Legenda otokowa: KLEINGELDER-SATZ LANDSBERG A/W. Z obu stron podniesione krawędzie z obwódkami kreskowymi. Menzel, s. 267, nr 2106.1.

28.–29. *Landsberg a. W. (Gorzów Wielkopolski)*, miejska moneta zastępcza, ½ marki b.d. (1917) (2), cynk (liczne ślady korozji).

**Av.:** W wewnętrznej obwódce perełkowej napis strefowy: ½ / MARK. Legenda otokowa: MAGISTRAT DER STADT LANDSBERG A/W.

**Rv.:** W wewnętrznej obwódce perełkowej napis strefowy: ½ / MARK. Legenda otokowa: KLEINGELDER-SATZ LANDSBERG A/W. Krawędzie obustronnie podniesione z obwódkami kreskowymi. Menzel, s. 267, nr 2106.5.

#### *Austria*

30. Ferdynand I (1835–1848), 5 krajcarów, mennica nieokreślona, 1838. Srebro. Moneta przerobiona na kluczyk do nakręcania zegarka kieszonkowego.

#### *Czechosłowacja*

31. 5 halerzy, 1925. Brąz. Krause, Mishler 1981, s. 428:2.

#### *Francja*

32. 2 franki, 1932. Aluminium-brąz. Krause, Mishler 1981, s. 541:82.

#### *Węgry*

33. Józef I (1705–1711), poltura (półtorak) 1710, men. ?

**Av.:** IOSEPH D G [.] I S A G H B REX, popiersie cesarza w prawo.

**Rv.:** Matka Boska z Dzieciątkiem na półksiężycu, po bokach P – H (= *Patrona Hungariae*), poniżej napis strefowy: POLTURA / 1710.

Srebro. Z obu stron obwódki przykrawędne. Huszár nr 1579.

Ponadto w tym samym miejscu znaleziono następujące monety, których daty wybicia (z nielicznymi wyjątkami) przed przemieszaniem z innymi późnymi monetami, nie zostały dokładniej określone:

*Niemcy, Cesarstwo*, 10 fenigów miedzioniklowych (7), 5 fenigów (8), 2 fenigi (6), 1 fenig (16)

*Niemcy, Republika Weimarska*, 50 fenigów (1), 10 fenigów (24), 5 fenigów (17), 2 fenigi (2), 1 fenig (15)

*Niemcy, III Rzesza*, 10 fenigów (6), 5 fenigów (1), 2 fenigi (2), 1 fenig (3)

*Polska, PRL* (1949), 1 złoty (6), 50 groszy (5), 20 groszy (8), 10 groszy (13), 5 groszy (10), 2 grosze (2), 1 grosz (3)

*Polska, PRL* (po 1949), 20 złotych (2), 10 złotych (3), 5 złotych (3), 2 złote (5), 1 złoty (5), 50 groszy (2), 20 groszy (11), 10 groszy (18), 5 groszy (3)



Wśród niemonetarnych przedmiotów metalowych odkryto następujące wyroby użytkowe, ozdobne, odznaki, oznaki etc.:

Wyroby sprzed 1945 r.:

- 2 rosyjskie guziki mundurowe, zapewne z okresu wojny siedmioletniej (identyczne ze znajduwanymi na terenie poboju w Sarbinowie w woj. zachodniopomorskim),
- 2 sprzączki mosiężne z XVIII w. (?),
- 1 sprzączka kolistą, o średnicy ok. 2 cm (XIX w.),
- 1 sygnet mosiężny bez grawerunku,
- 1 pierścionek mosiężny z wygrawerowanym krzyżem typu maltańskiego,
- 2 obrączki mosiężne,
- 1 pierścionek dziecięcy („odpustowy”) z dużym koszyczkiem i szklanym oczkiem,
- 1 odznaka Hitlerjugend,
- 2 małe oznaki hitlerowskiej organizacji pracy (NSAO i GAO),
- 1 broszka („wiara-nadzieja-miłość”), pozłacany mosiądz,
- 1 odznaka w kształcie pocisku moździerzowego za wpłatę na pomoc zimową żołnierzom niemieckim na froncie wschodnim w II wojnie światowej,
- 1 fragment oznaki z niemieckiej czapki wojskowej z orłem Republiki Weimarskiej,
- 1 tarczka (nakładka) na kłamię pasa partyjnego NSDAP,
- 5 aluminiowych śledzi niemieckich do namiotu (lata 30. XX w.),
- 1 francuski guzik mundurowy, XX w.,
- 1 srebrny nóż niemiecki do smarowania pieczywa z monogramem JG.

Wyroby po 1945 r.:

- 1 polski krzyż harcerski,
- 1 radziecka odznaka z pagonu kierowcy, tzw. korpusówka,
- 1 radziecka odznaka sportowa,
- 1 złota obrączka,
- 1 pierścionek (złoto?),
- 1 guzik mundurowy Ludowego Wojska Polskiego,
- 1 dziecięcy pierścionek aluminiowy,
- 1 wisiołek aluminiowy w kształcie piłki nożnej.

**Kom.:** Miejsce znalezienia monet jest obecnie odludne, do niedawna jednak było często odwiedzane; tutaj odbywały się festyny wiejskie urządzone przez ludność Glinika i okolicznych miejscowości. Na mapach niemieckich z 1. połowy XIX w. oznaczono je jako „Hütte”, zaś na nieco wcześniejszych (XVIII/XIX w.) jako młyn. (Nie przeprowadzono jednak dokładniejszych poszukiwań archiwalnych w celu precyzyjniejszej identyfikacji historycznej miejsca odkrycia). Miejsce to przez okoliczną ludność nazywane jest „Trzema Dębami”.

Wszystkie monety mają charakter znalezisk luźnych. Nic nie wskazuje na to, aby miały one związek z jakimś gromadnym znaleziskiem. Jak się wydaje, wszystkie są wynikiem zgubienia. Te najstarsze związane są zapewne z jednodworczym osadnictwem (młyn wodny), natomiast najmłodsze (XX w.) z zakładanymi tu obozami młodzieżowymi i odbywanymi festynami, zarówno w czasach niemieckich, jak też po 1945 r. Za powstaniem owych znalezisk w wyniku zagubienia wskazują ich drobne i najdrobniejsze nominały, jak również wszelkiego rodzaju niemonetarne przedmioty metalowe, częstokroć o charakterze ozdobnym. Do wyjątku należy większy nominał: 1/3 talara pruskiego z 1769 r. (poz. 13).

Glinik do 1945 r. należał do Marchii Brandenburskiej, nie dziwi więc, że pod względem proveniencji przewagę liczebną mają monety niemieckie, a wśród nich pruskie (tzn. monarchii Hohenzollernów). W tej części kraju bilonowe monety pruskie, a szczególnie Fryderyka II (1740–1786), należą do najczęściej spotykanych, zarówno w skarbach, jak i znaleziskach pojedynczych<sup>21</sup>. Zaskakuje natomiast fakt ujawnienia aż trzech monet polskich — co nie jest częstym zjawiskiem na byłych terenach nowomarchijskich — i to jako najstarszych. Szeląg koronny Stefana Batorego (1576–1586) oraz półtorak koronny z 1624 r. Zygmunta III Wazy (1587–1632) są pierwszymi monetami tych władców odkrytymi na terenie Nowej Marchii (poz. 1–2). Nie zaskakuje natomiast obecność miedzianego szeląga koronnego Jana Kazimierza (1648–1668) z 1665 r. (poz. 3). Publikowane ostatnio odkrycia małych szelągów miedzianych Jana Kazimierza z okolic Gorzowa Wielkopolskiego, a także czekające na publikację najnowsze odkrycia, wskazują na ich dosyć częste przedostawanie się poza zachodnie granice ówczesnej Rzeczypospolitej<sup>22</sup>. Wprawdzie z terenów nowomarchijskich nie są dotychczas znane z XVII w. depozyty pieniądza wyłącznie miedzianego, jak z sąsiedniej Polski, ale wydaje się raczej kwestią czasu, gdy taki skarb zostanie wreszcie ujawniony. Za tym ostatnim przypuszczeniem przemawia fakt, że miedziana moneta brandenburska bita w XVII w. (sześciofenigówki Fryderyka Wilhelma, 1640–1688) krążyła długo w obiegu na obszarze Nowej Marchii i była deponowana nawet po połowie XVIII w. z grubszymi i najgrubszymi nominałami srebrnymi, a nawet złotymi. Wystąpiła ona m.in. w skarbach z Wawrowa (po 1729 r.) w pow. gorzowskim i z Buszowa (po 1758 r.) w pow. strzelecko-drezdeneckim<sup>23</sup>.

W zespole luźno znalezionych monet z Glinika uwagę zwraca stosunkowo pokaźna liczba — bo aż trzy egzemplarze (poz. 27–29) — zastępczego pieniądza miasta Landsberg an der Warthe (dzisiejszy Gorzów Wielkopolski). Coraz częściej pojawiają się monety tego rodzaju, wypuszczone przez Gorzów i okoliczne miasta, w znaleziskach luźnych już odnotowanych<sup>24</sup>, jak również czekających na publikację. Jeden okaz fenigówki i dwa egzemplarze półmarkówek z Glinika, wszystkie wybite w cynku, należą do pierwszej emisji (druga była w żelazie). Zarówno monety z emisji pierwszej (starsza?), jak i drugiej nie noszą dat rocznych. Bite one były na mocy uchwały rady miejskiej Landsberga z 26 III 1917 r.<sup>25</sup>

Specyficzne miejsce powstawania znalezisk pociągało za sobą okresowe gubienie pieniądza: było ono odizolowane od codziennego życia wioski. Niemniej rodzaj odbywających się tu imprez i płatności sprzyjał gubieniu drobnych monet. Dlatego też tylko wybiórczo i dosyć powierzchownie omówione zostały niektóre grupy monet.

*Grzegorz Bejcar, Jakub Łybek, Tadeusz Szczurek*

<sup>21</sup> Szczurek 2007, s. 72.

<sup>22</sup> Ibidem, s. 76.

<sup>23</sup> Szczurek 1999, s. 487–507; Szczurek 1972, s. 419–458.

<sup>24</sup> Szczurek 2007, s. 81n.

<sup>25</sup> Lewandowski 1999, s. 16.

## Płock, m., pow. grodzki, okolica

**D.:** przed 2012. **Ok.:** przypadkowe znalezisko. **L.:** 1 moneta.



Ryc. 34. Płock, m. pow., okolica. Szeląg ryski. Fot. Ł. Sroka. Skala 2:1

*Ryga*, Krystyna (1635–1654), szeląg 1652.

**Av.:** CHRISTINA·D·G·R·S·, pod koroną monogram C ze Snopkiem w środku.

**Rv.:** SOLIDVS·CIVI RIG·5·2·, kartusz z małym herbem Rygi, zwieńczony akantem.

Bilon, 15,5 mm; 0,488 g. Mrowiński 542 (ryc. 34).

**Kom.:** Należy zwrócić uwagę na bardzo dobry stan zachowania monety; z reguły szelągi ryskie wybijane za panowania królów Szwecji są źle wybite i źle zachowane. Możliwe, że moneta pochodzi ze skarbu.

*Paweł Milejski, Łukasz Sroka*

## Brzeźno, gm. Dorohusk, pow. chełmski

**M.:** pola wokół wsi. **D.:** przed 2016. **Ok.:** przypadkowe znalezisko. **L.:** 1 moneta



Ryc. 35. Brzeźno, pow. chełmski. Falszywy szeląg Jana Kazimierza. Fot. Grzegorz Zabłocki

*Rzeczpospolita*, Jan Kazimierz (1648–1668), szeląg fałszywy, po 1660, men. ?

**Av.:** zbarbaryzowany profil króla zwrócony w lewo, brak legendy.

**Rv.:** zbarbaryzowana Pogoń zwrócona w lewo, brak legendy.

Miedz. Fałszerstwo z epoki. Dane metrologiczne nieznane (ryc. 35).

*Andrzej Bronicki*

### Brzezice (?), gm. Piaski, pow. świdnicki, woj. lubelskie

**M.:** park podworski, na powierzchni. **D.:** 8 III 2011. **Ok.:** prawdopodobnie poszukiwania za pomocą wykrywacza metalu. **L.:** 1 przedmiot.



Ryc. 36. Brzezice, pow. świdnicki. Blaszka z odciskami stempla mennicznego. Fot. „iwa1112”, Allegro.pl

Blaszka z odciskami stempla mennicznego małego szeląga miedzianego litewskiego Jana Kazimierza (1649–1668).

**Av.:** 5 odcisków tego samego stempla mennicznego o średnicy ok. 17 mm: IOAN·CAS·REX, T.L.B pod głową króla w peruce i wieńcu laurowym. Głowa „średnia”, odpowiada odmianie I-a wileńskich szelągów z 1664 r.<sup>26</sup>

**Rv.:** nierówna powierzchnia bez śladów stempla lub innych intencjonalnych elementów. „Mocno zanieczyszczony ołów”, długość 154 mm, węższy koniec szerokości 23 mm, szerszy koniec szerokości 29 mm, grubość blachy ok. 2 mm (ryc. 36).

**Kom.:** identyfikacja miejscowości opiera się na następujących wskazówkach: 1) położenie w pobliżu Piask, skąd pochodził informator o pseudonimie „iwa1112”; 2) wiadomość o miejscowości: „Dwa skarby właśnie boratynek udokumentowane. Pierwsze koniec XIX stulecia zapiski carskie (dokładnie nie pamiętam ok 3,5 kg, muszę sprawdzić). Drugie stosunkowo niedawno przeszło 4 tys. szt.”<sup>27</sup>; 3) obecność parku dworskiego, sprywatyzowanego ok. 2010 r.,

<sup>26</sup> Wolski 2016, s. 418, por. s. 96.

<sup>27</sup> Por. Potin 1971, s. 212, nr 26; o drugim skarbie z Brzeżyc wprawdzie nie wiadomo, ale mógł nie zostać opublikowany.

o czym również wspomniał informator; 4) miejscowość „notowana od XIII w.” (faktycznie od 1330 r.). Stempel jest odbity niefachowo (za słabo), nie wykazuje jednak cech falsyfikatu, bardzo zbliżony do Wolski 2016, nr A.21a.12. Cafe Allegro.pl z 9 III 2011 r.

*BRP.*

### Strzyżewice, gm. Święciechowa, pow. leszczyński

**M.:** pole orne na południe od Strzyżewic. **D.:** przed 2009. **Ok.:** przypadkowe znalezisko. **L.:** dwie monety osobno.



Ryc. 37. Strzyżewice, pow. leszczyński. 3 krajcary czeskie. Fot. Ł. Sroka. Skala 2:1

1. *Czechy*, Leopold I (1656–1705), 3 krajcary 1700, men. Kutná Hora, mincmistrz Krzysztof Jakub Krahe.

**Av.:** LEOPOLDUS·D·G·R·-IMPER·S·A·, popiersie władcy w wieńcu laurowym, w płaszczu w prawo, niżej na kartuszu 3.

**Rv.:** GER·HUN·BOHE·M·I·A·R·E·X·1700, pod koroną dwugłowy orzeł cesarski, z tarczą z Lwem czeskim na piersi, niżej w otoku (C-dwa skrzyżowane młoty-K).

Srebro, 22,2 mm; 1,547 g. Nechanický 360 (ryc. 37).

2. *Saksonia-Meiningen*, Karol Fryderyk (1729–1743), halercz 1738.

**Av.:** pod koroną herb Saksonii (pasy przepasane rutą).

**Rv.:** ✦ I ✦ / MEINING / HELLER / 173(8).

Miedź, 16,2 mm; 0,359 g. Schön 2008, 21.

*Paweł Milejski, Łukasz Sroka*

### Kościan, m. pow.

**D.:** przed 2013. **Ok.:** przypadkowe znalezisko. **L.:** jedna moneta.



Ryc. 38. Kościan. 3 krajcary bawarskie. Fot. Ł. Sroka. Skala 2:1

*Bawaria*, Karol Albert (1726–1745), 3 krajcary (grosz) 1736, men. Monachium.

**Av.:** CAR·ALB·H·I·B·C·&, popiersie elektora w zbroi z płaszczem w prawo.

**Rv.:** \LAND\\*GROSCH\*, koronowana 5-polowa tarcza Bawarii i Palatynatu, w polu sercowym jabłko panowania, niżej nominal ( 3 ) rozdziela datę 17-36.

Srebro, 19,1 mm; 0,851 g. Hahn-Zelleke 243 (ryc. 38).

*Paweł Milejski, Łukasz Sroka*

### Leszno, m., pow. grodzki

**M.:** Okolice lotniska w Lesznie-Strzyżewicach. **D.:** ok. 2000 roku. **Ok.:** znalezi-sko przypadkowe.



Ryc. 39. Leszno, pow. grodzki. Ort koronny Augusta III. Fot. Ł. Sroka. Skala 2:1

*Saksonia*, August III (1733–1763), ort koronny, 1754, men. Lipsk, Ernst Dietrich Croll.

**Av.:** D·G·AVGVSTVSIII·REX·POLONI\\, popiersie władcy w koronie w prawo.

**Rv.:** SAC·ROM·IMP·ARCHIM·E\\1754, okrągły herb Rzeczypospolitej Obojga Narodów w wieńcu laurowym, u podstawy: E – 18 – C.

Srebro, 4,910 g; 26,9 mm, Czapski 10 407 (ryc. 39).

*Paweł Milejski, Łukasz Sroka*

### **Wschowa, m. pow.**

**M.:** południowo-wschodnia część miasta. **D.:** po 2010. **Ok.:** przypadkowe znalezisko. **L.:** jedna moneta.

*Śląsk*, Fryderyk II (1742–1786), 2 greszle 1775, men. Wrocław.

**Av.:** FRID...BORUS..., popiersie władcy w wieńcu laurowym w prawo.

**Rv.:** ZWEY / GRÖSCHEL / 1775 / \.

Srebro, 17,2 mm; 1,034 g. Schön 2008, 78.

*Paweł Milejski, Łukasz Sroka*

### **Kamień Pomorski, m. pow.**

**M.:** ul. Konopnickiej, przy posesji nr 10. **D.:** 3 X 2014. **Ok.:** remont chodnika, znalazł Andrzej Włodarczyk. **L.:** 1 moneta. **Zb.:** Muzeum Historii Ziemi Kamińskiej.



Ryc. 40. Kamień Pomorski. Frydrychsdor. Fot. D. Gołdyn, kamienpomorski.pl. Skala 2:1

*Prusy (Śląsk)*, Fryderyk Wilhelm II (1786–1797), frydrychsdor 1794, men. Wrocław.

**Av.:** FRIED:WILHELM KOENIG VON PREUSSEN, popiersie władcy w prawo, z odznaką Orderu Orła Czarnego.

**Rv.:** Orzeł pruski z berłem i jabłkiem panowania na trofeach, poniżej data 17 94 oraz litera B.

Złoto, waga nieznana (regularna waga tego nominału: 6,682 g), 23,3 mm. Wybity gwoździem otwór przy krawędzi, na osi Av., spiłowany na Rv. Fbg.Seg. 1249. Av. spod tego samego stempla co egz. z aukcji Künker 264: 3626 (czerwiec 2015) (ryc. 40).

**Kom.:** Znaleźisko zostało od razu zgłoszone władzom miejskim. Dokonano prospekcji archeologicznej miejsca znalezienia z użyciem wykrywacza metalu, jednak bez wyników<sup>28</sup>. Znalazca na wniosek Wojewódzkiego Konserwatora w Szczecinie otrzymał od Ministra Kultury i Dziedzictwa Narodowego nagrodę pieniężną.

Grzegorz Kurka

#### WYKAZ SKRÓTÓW BIBLIOGRAFICZNYCH

- Beyer — K. Beyer, *Wykopalisko wieleńskie*, Warszawa 1876.
- BftB — E. Bahrfeldt, *Das Münzwesen der Mark Brandenburg*, t. 1, Berlin 1889.
- BftM I — E. Bahrfeldt, *Die Münzen- und Medaillen- Sammlung in der Marienburg*, t. I, Danzig 1901.
- BftM II — E. Bahrfeldt, *Die Münzen- und Medaillen- Sammlung in der Marienburg*, t. II, Danzig 1904.
- Castelin — K. Castelin, *Česká drobná mince doby předhusitské a husitské (1300–1471)*, Praha 1953.
- Czapski — Hutten-Czapski, *Catalogue de la collection des médailles et monnaies polonaises du comte Emeric Hutten-Czapski*, t. V, Kraków 1916.
- Dbg — H. Dannenberg, *Die Deutschen Münzen der Sächsischen und Fränkischen Kaiserzeit*, Band I–IV, Berlin 1876–1905.
- DbgP — H. Dannenberg, *Münzgeschichte Pommerns im Mittelalter*, Berlin 1893.
- Eizenhart, Miller — D. Eizenhart, R. Miller, *Die 3-Kreuzer-Münzen der schlesischen Münzstätten*, Battenberg 2012.
- Fbg — F. Friedensburg, *Die schlesischen Münzen des Mittelalters*, Breslau 1931.
- FbgCDS — F. Friedensburg, *Schlesiens Münzgeschichte im Mittelalter*, T. I, Codex Diplomaticus Silesiae T. XII, Breslau 1887.
- Fbg.Seg. — F. Friedensburg, H. Seger, *Schlesiens Münzen und Medaillen der neueren Zeit*, Breslau 1901.
- Ferraro Vaz — J. Ferraro Vaz, *Livro das moedas de Portugal*, Braga 1973.
- Hahn-Zelleke — W. Hahn, A. Hahn-Zelleke, *Die Münzen der baierischen Herzöge und Kurfürsten 1506–1806 mit Typenkatalog und Bewertungen*, Wien 2007.
- Háláčka — I. Halačka, *Mince zemi Koruny české 1526–1856*, T. II, Kroměříž 1988.
- Haupt — W. Haupt, *Sächsische Münzkunde. Text & Tafeln*, Berlin 1974.
- Huszár — L. Huszár, *Münzkatalog Ungarn von 1000 bis heute*, Budapest-München 1979.

<sup>28</sup> Kurka 2014; Łuczowska 2014.



- Kamiński, Kurpiewski 1982 — Cz. Kamiński, J. Kurpiewski, *Katalog monet polskich 1649–1696*, Warszawa 1982.
- Kamiński, Kurpiewski 1990 — Cz. Kamiński, J. Kurpiewski, *Katalog monet polskich 1587–1632 (Zygmunt III Waza)*, Warszawa 1990.
- Keilitz — C. Keilitz, *Die sächsischen Münzen 1500–1547*, Regensburg 2002.
- Klein & Raff — U. Klein, A. Raff, *Die Württembergischen Münzen von 1693–1797*, Stuttgart 1992.
- Kopicki I — E. Kopicki, *Katalog podstawowych typów monet i banknotów Polski oraz ziem historycznie z Polską związanych, t. I: Średniowiecze. 960–1501*, Warszawa 1974.
- Kopicki II — E. Kopicki, *Katalog podstawowych typów monet i banknotów Polski oraz ziem historycznie z Polską związanych, t. II: Monety ostatnich Jagiellonów, Stefana Batorego i Zygmunta III 1506–1632*, Warszawa 1976.
- Kopicki Sk. — E. Kopicki, *Ilustrowany skorowidz pieniędzy polskich i z Polska związanych*, Warszawa 1995.
- Krause, Mishler 1981 — *Standard Catalog of World Coins 1770-1979*, Ed. 7. Iola, Wisconsin 1981.
- Kubiak, Paszkiewicz 1998 — S. Kubiak (przy współudziale B. Paszkiewiczza), *Znaleziska monet z lat 1146–1500. Inwentarz*, Poznań 1998.
- Kubiak 1970 — S. Kubiak, *Monety pierwszych Jagiellonów (1386–1444)*, Wrocław 1970.
- Kubiak 1986 — S. Kubiak, *Monety i stosunki monetarne w Prusach Królewskich w 2 połowie XV wieku*, Wrocław 1986.
- Kubiak 1998 — S. Kubiak, *Monety koronne z drugiej połowy XV w. (1447–1506)*, WN XLII, 1998, z. 3–4, s. 117–181.
- Lebedew, *Dangi* — W.P. Lebedew, *Dangi perioda zamiatni drugich monetnych dworow (758–768/1357–1366)*, (<http://muzeydeneg.ru/research/dangi-perioda-zamiatni-drugih-monetnyih-dvorov-758-768-1357-1366/>)
- Malmer — B. Malmer, *Den senmedeltida penningen i Sverige. Svenska brakteater med krönt huvud och krönta bokstäver*, Stockholm 1980 (=Kungl. Vitterhets Historie och Antikvitets Akademiens Handlingar. Antikvariska serien 31).
- Menzel — P. Menzel, *Deutsche Notmünzen und sonstige Geldersatzmarken 1873–1832*, Berlin 1982.
- Mitchiner I — M. Mitchiner, *Jetons, Medalets & Tokens*, vol. I, *The Medieval Period and Nuremberg*, London 1988.
- Mrowiński — E. Mrowiński, *Monety Rygi*, Warszawa 1986.
- Nechanický — Z. Nechanický, *Mincovníctví Leopolda I 1657–1705*, Hradec Králové 1991.
- Niemirycz — W. Niemirycz, *Skarb boratynek z Przasnysza*, WN, XVII, 1973, z. 2, s. 87–111.
- Olding — M. Olding, *Die Münzen Friedrichs des Großen. Katalog der preußischen Münzen von 1740–1786*, Osnabrück 1987.

- Parchimowicz 1998 — J. Parchimowicz, *Katalog monet polskich obiegowych i kolekcjonerskich XIX i XX wieku*, Szczecin 1998.
- Paszkiwicz 1986 — B. Paszkiwicz, *Mennictwo Władysława Łokietka*, WN, XXX, z. 1–2.
- Paszkiwicz *Górn.* — B. Paszkiwicz, *Pieniądz górnośląski w średniowieczu*, Lublin 2000.
- Paszkiwicz 2009 — B. Paszkiwicz, *Brakteaty — pieniądz średniowiecznych Prus*, Wrocław 2009.
- Piekosiński — F. Piekosiński, *O monecie i stopie menniczej w Polsce w XIV i XV wieku*, Kraków 1878.
- Radzanowo — E. Jędrysek-Migdalska, *Skarb brakteatów z Radzanowa nad Wkrą*, Rocznik Muzeum Mazowieckiego w Płocku, z. 8 (monograficzny), 1976.
- RIC II — H. Mattingly, E. Sydenham, *The Roman Imperial Coinage*, vol. II, *Vespasian to Hadrian*, Londyn 1926.
- Sarbsk — H. Dannenberg, *Der Brakteatenfund von Sarbske*, Zeitschrift für Numismatik, XII, 1885.
- Saurma — H. von Saurma-Jeltsch, *Schlesische Münzen und Medaillen*, Breslau 1883.
- Schön 2008 — G. Schön, *Deutscher Münzkatalog. 18. Jahrhundert 1700–1806*, Regenstauf 2008.
- Silesiorum moneta* — B. Paszkiwicz, *Silesiorum moneta, to jest Mennictwo śląskie w późnym średniowieczu (1419–1526)*, Warszawa (w druku).
- Smolik — J. Smolik, *Pražské groše a jejich dily (1300–1547)*, Praha 1894, reed. K. Castelin, I. Pánek, Praha 1971.
- Steinhilber — D. Steinhilber, *Die Pfennige des Würzburger Schlages*, Jahrbuch für Numismatik und Geldgeschichte, 10, 1959–1960.
- Szczurek, Dannenberg — T. Szczurek, H-D. Danneberg, *Brakteaty śląskie, wschodniopomorskie, małopolskie i wielkopolskie z XII wieku z prywatnych kolekcji niemieckich*, Gorzów Wielkopolski 2011.
- Wolski 2016 — C. Wolski, *Miedziane szelągi Jana Kazimierza Wazy z lat 1659–1667*, Lublin 2016.

## BIBLIOGRAFIA

- Duma P.  
2012 *Jelenia Góra, pow. grodzki*, (znalezisko), WN LVI, z. 2, s. 298–299.
- Janin W. L.  
1970 *Aktowyje peczati DREWNEJ Rusi X–XV ww.*, T. I–II, Moskwa.
- Kubiak S. (przy współudziale B. Paszkiwicza)  
1998 *Znaleziska monet z lat 1146–1500. Inwentarz*, Poznań.
- Kurka G.  
2014 *Odkrycie złotej monety Fryderyka Wilhelma w Kamieniu Pomorskim*, <http://www.kamienpomorski.pl/pl/news/odkrycie-z%C5%82otej-monety-fryderyka-wilhelma-w-kamieniu-pomorskim> (publikacja 4 XI 2014).

Lebedew W.P.

(b.d.) *Dangi perioda zamyatni drugih monetnyh dworow (758–768/1357–1366)*, (<http://muzeydeneg.ru/research/dangi-perioda-zamyatni-drugih-monetnyih-dvorov-758-768-1357-1366/>).

Lewandowski J.

1999 *Pieniądz zastępczy Gorzowa Wielkopolskiego i województwa*, Poznań.

Łuczowska A.

2014 *Niezwykłe znalezisko monety z czasów pruskich!*, [https://www.rm24.pl/ciekawostki/news-niezwykłe-znalezisko-monety-z-czasow-pruskich,nId,1547969#utm\\_source=paste&utm\\_medium=paste&utm\\_campaign=firefox](https://www.rm24.pl/ciekawostki/news-niezwykłe-znalezisko-monety-z-czasow-pruskich,nId,1547969#utm_source=paste&utm_medium=paste&utm_campaign=firefox) (publikacja 5 XI 2014).

Milejski P., Miazga B.

2016 *Monety z badań archeologicznych opactwa na Olbinie we Wrocławiu i ich metal w świetle badań XRF*, WN, R. LX, 2016, z. 1–2, s. 247–260.

Milejski P., Sworobowicz P.

2018 *Monety z badań architektoniczno-archeologicznych kościoła parafialnego św. Wawrzyńca i św. Elżbiety*, WN, R. LXII, 2018, s. 171–182.

Młodkowska-Przepiórowska I., Łonak W.A.

2002 *Znaleziska monet w grobach z XVI wieku. Przyczynek do obola zmarłych*, Magazyn Numizmatyczny, nr 30, s. 76–80.

Paszkievicz B.

1986 *Mennictwo Władysława Łokietka*, WN XXX, z. 1–2.

2000 *Pieniądz górnośląski w średniowieczu*, Lublin.

Potin V.M.

1971 *Znaleziska monet na obszarze Polski według danych archiwów leningradzkich, cz. II*, WN XV, z. 4.

Szczurek T.

1972 *Skarb siedemnasto- i osiemnastowiecznych monet z Buszowa, pow. Strzelce Krajeńskie*, Materiały Zachodniopomorskie XVII, s. 419–458.

1999 *Skarb monet z XVII i XVIII wieku z Wawrowa koło Gorzowa Wlkp. (po 1729 r.)*, Materiały Zachodniopomorskie, t. XLV, s. 487–507.

2007 *Moneta w Gorzowie Wielkopolskim i okolicy na przestrzeni dziejów*, Gorzów Wielkopolski.

Wolski C.

2016 *Miedziane szelągi Jana Kazimierza Wazy z lat 1659–1667*, Lublin.