

**Zeszyty Naukowe***Instytutu Gospodarki Surowcami Mineralnymi i Energią  
Polskiej Akademii Nauk*

rok 2017, nr 97, s. 43–56

Lidia GAWLIK\*, Monika PEPŁOWSKA\*\*

## **Zależność przedsiębiorstw okołogórnicznych od sytuacji w górnictwie – badania ankietowe**

Streszczenie: Podsektor górnictwa węgla kamiennego jest istotną gałęzią polskiego przemysłu. Można powiedzieć, że węgiel jest krajowym fundamentem surowcowym. Wynika to z faktu, że Polska jest liderem w Unii Europejskiej zarówno pod względem wydobycia węgla kamiennego, jak również jego wykorzystania do produkcji energii elektrycznej oraz ciepła. Wokół górnictwa węgla kamiennego, to jest przedsiębiorstw, których celem jest wydobywanie surowca, powstało i rozwinęło się wiele firm, których działalność zależy od kondycji firm górniczych i współpracy z nimi: handlowych, usługowych i doradczych, nazywanych przedsiębiorstwami okołogórnicznymi. Niniejszy artykuł omawia wyniki badań ankietowych przedsiębiorstw okołogórnicznych, takich jak: producenci maszyn i urządzeń górniczych, przedsiębiorstwa usługowe powiązane z górnictwem oraz placówki naukowo-badawcze i projektowe o profilu związanym z górnictwem, w których oceniono stopień ich zależności od przedsiębiorstw górniczych.

Za miarę kondycji przedsiębiorstw okołogórnicznych przyjęto wielkość płatności publicznoprawnych wnoszonych na rzecz budżetu państwa i budżetów lokalnych. Podniesiono problem wielkości strat dla finansów publicznych w wyniku znaczących ograniczeń przyływów finansowych z przedsiębiorstw górniczych. Badaniami ankietowymi objęto firmy zrzeszone w Górniczej Izbie Przemysłowo-Handlowej (GIPH). Na tej podstawie sformułowano wnioski dotyczące zależności przedsiębiorstw okołogórnicznych od sytuacji podsektora górniczego.

Słowa kluczowe: górnictwo, węgiel kamienny, płatności publicznoprawne, przedsiębiorstwa okołogórniczne, badania ankietowe

### **The condition of mining supporting companies – survey research**

Abstract: Coal mining is one of the most important sectors of the Polish industry. It can be said that the coal is a national raw material. This results in Poland being a pioneer in the European Union in terms of coal mining as well as its use in the production of electricity and heat. There are many companies in Poland which have been established and developed around the coal mining industry aimed at coal extracting. The operations of those companies depends on the condition of the mining companies and their cooperation with them: commercial, service and advisory, called referred to as "mining supporting companies".

\* Dr hab. inż., prof. IGSMiE PAN, \*\* Mgr inż., Instytut Gospodarki Surowcami Mineralnymi i Energią PAN, Kraków; e-mail: monika@min-pan.krakow.pl

The article focuses on the results of a survey carried out in mining supporting companies, such as mining machinery and equipment manufacturers, mining-related service companies and mining-related research and development institutions. The authors evaluated the relationship and dependence of those companies on the mining industry.

It was assumed that the measure of the mining supporting companies condition is the overall quantity of public related payments contributed to the state budget and local budgets.

In the article, the authors raised the problem of the size of losses for public finances, as a result of the significant limitations of financial flows from the mining companies. The surveyed companies are those associated with the Polish Mining Chamber of Industry and Commerce. As a result, the authors prepared conclusions regarding the dependence of the mining supporting companies on the situation of the mining subsector.

Keywords: mining, hard coal, public related payments, mining supporting companies, survey

## Wprowadzenie

Wszystkie przedsiębiorstwa płacą obowiązkowe świadczenia pieniężne, nazwane daninami publicznymi. Są one pobierane przez związek publicznoprawny (państwo lub jednostkę samorządu terytorialnego) i wykorzystywane na potrzeby zadań publicznych. Działanie to jest elementem funkcjonowania państwa, które redystrybuuje dochody w sposób umożliwiający realizację celów publicznych. Daniny publiczne to wszelkie formy przewłaszczenia dóbr przez państwo od mieszkańców, osób przebywających na terytorium państwa lub prowadzących w nim działalność. Można je podzielić na:

- podatki, w tym cła,
- składki (tj. na ubezpieczenia społeczne, zdrowotne, składki na Fundusz Pracy, oraz Fundusz Gwarantowanych Świadczeń Pracowniczych),
- opłaty,
- dopłaty.

Pieniądze z podatków trafiają do skarbu państwa, województwa, powiatu lub gminy. Jednostki te, dzięki wpływom finansowym, mogą inwestować w rozwój infrastruktury, oświaty, służby zdrowia, wojska, policji itp.

Opłaty i należności pieniężne o charakterze publicznoprawnym podlegają z zasady wytycznym ordynacji podatkowej i ustalane są głównie decyzjami administracyjnymi. Mogą też wynikać z mocy prawa. Należności te mają charakter bezwzględnie obowiązujący. Opłaty publiczne mogą być zaliczone nie tylko do dochodów budżetowych państwa lub jednostek samorządu terytorialnego, ale mogą być także przeznaczone na rzecz wyodrębnionych funduszy celowych oraz innych podmiotów sektora finansów publicznych (Kosikowski i in. 2003).

Rozwój społeczeństw związany jest z ewolucją podatków i zmianą ich charakteru z doraźnego na regularny, z dobrowolnego na przymusowy, z płaconego na rzecz panującego na płacony na rzecz państwa, ze świadczenia w naturze na pieniężne. Systemy fiskalne państw mają obecnie charakter ustabilizowany i usankcjonowany prawnie. W Polsce jest to ordynacja podatkowa (Ordynacja 2017) oraz ustawa o finansach publicznych (Ustawa o finansach... 2016). Wymienione akty prawne, choć podlegają zmianom, to ich charakterystyczną cechą jest powszechność obciążeń fiskalnych oraz zasada proporcjonalności. Wielkość obciążeń publicznoprawnych zależy od wielu czynników, jednakże należy uznać, że przy stabilnym systemie podatkowym wyższe należności wiążą się z lepszą kondycją przedsiębiorstwa.

W pracy podjęto próbę określenia kondycji grupy przedsiębiorstw, których działalność całkowicie lub też w pewnej części jest zależna finansowo od sektora górnictwa węgla kamiennego, które jednak nie należą do przedsiębiorstw bezpośrednio zajmujących się wydobyciem i wzbogacaniem węgla. Przedsiębiorstwa te określono wspólną nazwą, tj. przedsiębiorstwa branży okołogórnicznej. W ramach tej kategorii sklasyfikowano trzy grupy przedsiębiorstw:

- producentów maszyn i urządzeń górniczych,
- przedsiębiorstwa usługowe powiązane z górnictwem,
- placówki naukowo-badawcze i projektowe o profilu górniczym.

Przedmiotem klasyfikacji były podmioty zrzeszone w Górniczej Izbie Przemysłowo-Handlowej (GIPH 2017).

Sytuacja przedsiębiorstw branży okołogórnicznej w dużym stopniu zależy od kondycji podmiotów górnictwa, gdyż ich działalność jest ściśle z nimi związana. W ostatnich latach słabe wyniki górnictwa węgla kamiennego mają zasadniczy wpływ na wielkość obrotów i płynność finansową firm okołogórnicznych.

Od kilku lat wyniki finansowe górnictwa są ujemne, co wpłynęło na pogorszenie płynności finansowej górnictwa i brak możliwości bieżącego finansowania zobowiązań. Stan zobowiązań sektora górnictwa węgla kamiennego wynoszący w 2011 roku 8,5 mld zł, w kolejnych trzech latach wzrastał po około 1,0–2,5 mld rocznie osiągając w 2014 roku poziom 14,4 mld zł, a w 2015 roku nieznacznie spadł do 14,1 mld zł. Struktura zobowiązań zmieniła się, a zobowiązania krótkoterminowe z tytułu dostaw i usług wzrosły z 2,8 mld zł na koniec 2012 roku do 3,1 mld zł na koniec 2013 roku i 3,2 mld zł w 2015 roku i stanowiły 28,3% zobowiązań krótkoterminowych.

Wzrost stanu zobowiązań wynikał ze zmniejszonych wpływów ze sprzedaży węgla, z poziomu 19,4 mld zł w 2014 roku do 19,04 mld zł w 2015 roku. Sytuacja ta miała miejsce przy wzroście wielkości sprzedaży z 70,3 mln Mg w 2014 do 73,6 mln Mg w 2015 roku, ale przy znaczącym obniżeniu średniej ceny sprzedaży węgla z 275,93 zł/Mg do 258,58 zł/Mg (Paszczka 2016).

Przychody nie były w stanie pokryć kosztów i wydatków niezbędnych do zapewnienia ciągłości produkcji i zapewnienia bezpieczeństwa prac górniczych. Poszukiwanie oszczędności w górnictwie skutkuje obniżeniem nakładów inwestycyjnych. W 2014 roku nakłady te wynosiły ogółem 3023,6 mln zł, a rok później tylko 1682,4 mln zł (o ponad 44% mniej). Szczególnie obniżyły się nakłady na budownictwo inwestycyjne stanowiąc w 2015 roku tylko połowę kwot wydatkowanych na ten cel w porównaniu do roku poprzedniego. O 29% (z poziomu 846,5 do 601,9 mln zł) obniżyły się zakupy gotowych dóbr inwestycyjnych. Ma to bezpośrednie przełożenie na kondycję firm okołogórnicznych. Jednym z największych problemów przedsiębiorstw okołogórnicznych są obecnie braki płatności za zrealizowane usługi lub zaległości w płatnościach spółek węglowych za produkty i usługi przez nich wykonane.

Słaba obecnie koniunktura w górnictwie udziela się przedsiębiorstwom okołogórnicznym. Pomimo problemów finansowych sektora okołogórnicznego indukowanych przez sektor wydobywczy, przedsiębiorstwa okołogórniczne wnoszą szereg płatności do budżetu państwa. Zatem istotnym elementem tej pracy było określenie skali opłat wnoszonych przez te firmy z tytułu płatności publicznoprawnych.

## 1. Badania ankietowe

Wśród członków Górniczej Izby Przemysłowo-Handlowej, należących do branży okołogórnicznej, przeprowadzono badania ankietowe. W wyniku tych badań zgromadzono dane dotyczące lat 2014–2015 o wielkości odprowadzonych płatności publicznoprawnych. Odpowiedzi na zapytania udzieliło 20 firm z 69, do których skierowano formularz ankietowy. Aby usystematyzować przedsiębiorstwa ze względu na rodzaj prowadzonych działalności, uszeregowano je na trzy sekcje. Uzyskano następujący podział:

- sekcja 1 – do której zaliczono producentów maszyn i urządzeń (w odpowiedzi wpłynęło 7 ankiet, stanowiących 23,3% wszystkich podmiotów o takim profilu zrzeszonych w GIPH),
- sekcja 2 – do której zaliczono przedsiębiorstwa usługowe pracujące na rzecz górnictwa węgla kamiennego (w odpowiedzi wpłynęło 8 ankiet, co stanowi 25,8% odpowiedzi z przedsiębiorstw usługowych będących członkami GIPH),
- sekcja 3 – do której zaliczono placówki naukowo-badawcze i projektowe o profilu związanym z górnictwem węgla kamiennego (w odpowiedzi wpłynęło 5 ankiet, stanowiących 62,5% placówek naukowo-badawczych zrzeszonych w GIPH).

W ankiecie zadano szereg pytań otwartych dotyczących wartości płatności publicznoprawnych uiszczanych w latach 2014–2015. Wyszczególniono następujące płatności:

- ubezpieczenia społeczne i zdrowotne płacone przez pracodawcę,
- fundusz pracy (FP),
- Fundusz Gwarantowanych Świadczeń Pracowniczych (FGŚP),
- Fundusz Emerytur Pomostowych (FEP),
- Państwowy Fundusz Rehabilitacji Osób Niepełnosprawnych (PFRON),
- podatek dochodowy od osób fizycznych – zaliczki na podatek od wynagrodzeń pracowniczych,
- podatek dochodowy od osób prawnych,
- podatek VAT – faktycznie odprowadzony,
- akcyza,
- cło,
- opłaty i kary na Narodowy Fundusz Ochrony Środowiska i Gospodarki Wodnej (NFOŚiGW) i Wojewódzki Fundusz Ochrony Środowiska i Gospodarki Wodnej (WFOŚiGW),
- podatki i opłaty na rzecz gmin,
- inne podatki publicznoprawne.

Ankietowanych poproszono również o podanie liczby osób zatrudnionych w danym przedsiębiorstwie oraz zadano pytanie dotyczące zależności funkcjonowania ankietowanego przedsiębiorstwa od podmiotów podsektora górnictwa węgla kamiennego polegające na podaniu oszacowania, jaki procent przychodu ogółem wynika bezpośrednio ze współpracy z producentami węgla kamiennego (kopalniami i spółkami węglowymi) oraz z innymi przedsiębiorstwami pracującymi na potrzeby górnictwa zarówno w latach 2014–2015.

Przedsiębiorstwa proszone były również o udzielenie odpowiedzi na następujące pytanie – *Oceń wpływ jaki na Twoją firmę miałaby likwidacja górnictwa węgla kamiennego w Polsce.*

## 2. Wyniki badań

W przedsiębiorstwach, w których przeprowadzono badania ankietowe zatrudnionych jest od kilkudziesięciu do nawet kilku tysięcy osób. Największą liczbę zatrudnionych prezentowała sekcja druga, w której to, wśród przebadanych firm, pracuje obecnie ponad 7 tysięcy osób (dokładnie 7085). Sekcja pierwsza to 1522 osoby, natomiast sekcja trzecia – nieco ponad tysiąc osób (1028). W porównaniu z zatrudnieniem bezpośrednio w branży górnictwa węgla kamiennego są to wielkości niewielkie. W 2014 roku według Wyższego Urzędu Górniczego – w przedsiębiorstwach związanych bezpośrednio z wydobywaniem węgla pracowało 98 096 osób (WUG 2015), natomiast w 2015 roku niespełna 85 tysięcy osób (84 917) (WUG 2016).

Otrzymane w toku prowadzonych badań ankietowych wyniki przedstawiono w formie tabelarycznej. Płatności publicznoprawne podzielono na trzy grupy rodzajowe, tj.: płatności związane z: wielkością zatrudnienia (tab. 1), użytkowaniem środowiska (tab. 2) oraz obrotami badanych przedsiębiorstw (tab. 3). Analizę otrzymanych wielkości przeprowadzono porównując analogiczne płatności uiszczane przez sektor górnictwa węgla kamiennego. Dane te pozyskano niezależnie od przeprowadzonej ankiety (Gawlik i in. 2016).

Składki na ubezpieczenia społeczne i zdrowotne związane są z liczbą osób zatrudnionych w przedsiębiorstwie, dlatego najwyższą wartość płatności z tego tytułu przypada na sekcję, w której, spośród badanych przedsiębiorstw, zatrudnionych jest najwięcej osób. W przypadku przedsiębiorstw okołogórnictwowych jest to sekcja usługowa – średnio za dwa lata kwota sięga 96,6 mln zł, dokładnie 99,6 mln zł w 2014 roku i 93,5 mln zł w 2015 roku. Sekcja producentów maszyn i urządzeń w ciągu dwóch lat odprowadzała do budżetu państwa średnio kwotę 26,4 mln zł (26,6 mln zł 2014 rok i 26,2 mln zł 2015 rok). Ostatnia z rozpatrywanych grup tj. placówki naukowo-badawcze – 24,1 mln zł w 2014 roku i 22,8 mln zł w kolejnym roku (średnio 23,4 mln zł).

W tym okresie z sektora przedsiębiorstw bezpośrednio wydobywających surowiec wpłynęło z tego tytułu średnio 3,1 mld zł, dokładnie 3,2 mld zł w 2014 roku i 3 mld zł w 2015 roku.

W przypadku płatności na Fundusz Pracy również największą kwotę w latach 2014–2015 uiszczała sekcja druga – średniorocznie 6,4 mln zł (6,7 mln zł w 2014 roku i 6,1 mln zł w 2015 roku), kolejno: sekcja 3 – średniorocznie 1,35 mln zł (1,4 mln zł w 2014 roku i 1,3 mln zł w 2015 roku) i sekcja 1 – średniorocznie niespełna 1,65 mln zł (1,7 mln zł w 2014 roku i 1,6 mln zł w 2015 roku).

Podmioty górnictwa węgla kamiennego wpłaciły na ten cel 201 mln zł w 2014 roku i 190 mln zł w roku kolejnym.

Również w przypadku FGŚP największą płatność wniosła (podano wartości średnie z lat 2014 i 2015) sekcja 2 – 272 tys. zł (274 tys. zł w 2014 roku i 269 tys. zł w 2015 roku), kolejno sekcja 1 – 61 tys. zł (61 tys. zł w 2014 roku i 61 tys. zł w 2015 roku) oraz nieco mniej sekcja 3 – 53 tys. zł (55 tys. zł w 2014 roku i 51 tys. zł w 2015 roku).

W tym samym czasie sektor górnictwa węgla kamiennego uiszczył opłatę w wysokości sięgającej 8,2 mln zł w 2014 roku i 7,8 mln zł w 2015 roku.

Wartości średnich płatności w latach 2014–2015 z tytułu Funduszu Emerytur Pomostowych rozkładały się następująco: najwyższą wpłatą charakteryzowała się sekcja usługowa – 72 tys. zł (75 tys. zł w 2014 roku i 68 tys. zł w 2015 roku), sekcja 1 – 13 tys. zł

TABELA 1. Płatności publicznoprawne przedsiębiorstw okologicznych związane z zatrudnieniem osób w latach 2014–2015 [tys. zł]

TABLE 1. Public related payments associated with employment in 2014 and 2015 in mining supporting companies [thous. PLN]

Tytuł płatności	Sekcja	2014 rok	2015 rok	2015/2014 [%]
Ubezpieczenia społeczne i zdrowotne	sekcja 1	26 677	26 199	98
	sekcja 2	99 628	93 529	94
	sekcja 3	24 168	22 757	94
	<b>SUMA</b>	<b>150 473</b>	<b>142 485</b>	95
Fundusz Pracy (FP)	sekcja 1	1 772	1 650	93
	sekcja 2	6 726	6 091	91
	sekcja 3	1 441	1 339	93
	<b>SUMA</b>	<b>9 940</b>	<b>9 081</b>	91
Fundusz Gwarantowanych Świadczeń Pracowniczych (FGŚP)	sekcja 1	62	61	98
	sekcja 2	274	269	98
	sekcja 3	55	51	93
	<b>SUMA</b>	<b>392</b>	<b>380</b>	97
Fundusz Emerytur Pomostowych (FEP)	sekcja 1	13	13	100
	sekcja 2	75	68	91
	sekcja 3	0	0	–
	<b>SUMA</b>	<b>88</b>	<b>81</b>	92
Państwowy Fundusz Rehabilitacji Osób Niepełnosprawnych (PFRON)	sekcja 1	977	751	77
	sekcja 2	4 443	4 154	93
	sekcja 3	944	847	90
	<b>SUMA</b>	<b>6 364</b>	<b>5 752</b>	90
Podatek dochodowy od osób fizycznych – zaliczki na podatek od wynagrodzeń pracowniczych	sekcja 1	8 299	8 128	98
	sekcja 2	34 030	32 931	97
	sekcja 3	9 419	8 617	91
	<b>SUMA</b>	<b>51 748</b>	<b>49 677</b>	96

Źródło: opracowanie własne.

(zarówno w 2014, jak i 2015 roku kwota ta sięgała 13 tys. zł). W związku z tym, że prace wykonywane w sekcji 3 nie są określone mianem prac o szczególnym charakterze, przedsiębiorstwa tej sekcji nie opłacały składek na FEP.

Górnictwo węgla kamiennego wpłaciło na Fundusz Emerytur Pomostowych 7,5 mln zł w 2014 roku i 7,4 mln zł w 2015 roku.

Najwięcej wpłat na PFRON w rozpatrywanym okresie (średnio za lata 2014 i 2015) wpłacono w sekcji 2 – ponad 4,3 mln zł (4,4 mln zł w 2014 roku i 4,2 mln zł w 2015 roku), sekcja 1 (977 tys. zł w 2014 roku i 751 tys. zł w 2015 roku) – średnio 864 tys. zł i sekcja 3 (944 tys. zł w 2014 roku i 847 tys. zł w 2015 roku) – średnio 896 tys. zł.

Analogiczne dane dla sektora wydobywania węgla to 106 mln zł 2014 roku i 99 mln zł 2015 roku.

Zaliczki wpłacane przez pracodawcę na podatek dochodowy od osób fizycznych zależą od poziomu wynagrodzeń pracowniczych. Ich wysokość jest związana z funduszem płac poszczególnych przedsiębiorstw i zależy od liczby zatrudnionych i ich uposażenia. Średnie kwoty tych zaliczek w latach 2014–2015 dla poszczególnych sekcji ankietowanych przedsiębiorstw to: sekcja usługowa (sekcja 2) – prawie 33,5 mln zł (34 mln zł w 2014 roku i 32,9 mln zł w 2015 roku), sekcja naukowo-badawcza (sekcja 3) – 9 mln zł (9,4 mln zł w 2014 roku i 8,6 mln zł w 2015 roku), sekcja producentów (sekcja 1) – 8,2 mln zł (8,3 mln zł w 2014 roku i 8,1 mln zł w 2015 roku).

TABELA 2. Płatności publicznoprawne przedsiębiorstw okologicznych związane ze środowiskiem w latach 2014–2015 [tys. zł]

TABLE 2. Public related payments associated with environmental protection in 2014 and 2015 in mining supporting companies [thous. PLN]

Tytuł płatności	Sekcja	2014 rok	2015 rok	2015/2014 [%]
Opłaty i kary na Narodowy Fundusz Ochrony Środowiska i Gospodarki Wodnej (NFOŚiGW) i Wojewódzki Fundusz Ochrony Środowiska i Gospodarki Wodnej (WFOŚiGW)	sekcja 1	29	23	79
	sekcja 2	667	747	112
	sekcja 3	1	0	0
	<b>SUMA</b>	<b>697</b>	<b>770</b>	110
Podatki i opłaty na rzecz gmin	sekcja 1	2 908	2 875	99
	sekcja 2	11 728	10 818	92
	sekcja 3	572	579	101
	<b>SUMA</b>	<b>15 208</b>	<b>14 272</b>	94
Inne podatki wskazane jako publicznoprawne	sekcja 1	0	0	–
	sekcja 2	24 749	18 829	76
	sekcja 3	12	14	117
	<b>SUMA</b>	<b>24 761</b>	<b>18 843</b>	76

Źródło: opracowanie własne.

Górnictwo węgla kamiennego wpłaciło z tego tytułu 833,6 mln zł w 2014 roku i 805,3 mln zł w 2015 roku.

Należy zauważyć, że w 2015 roku wszystkie kategorie płatności publicznoprawnych związanych z zatrudnieniem w przedsiębiorstwach okołogórnicznych były niższe niż w 2014 r. Przychody odpowiednich funduszy celowych obniżyły się z poziomu 219 005 mln zł w 2014 roku do 207 456 mln zł w 2015 roku, tj. o 5%, co oznacza, że przedsiębiorstwa te restrukturyzowały zatrudnienie. Spadek płatności publicznoprawnych dotyczył wszystkich elementów systemu podatkowego związanego z zatrudnieniem. Można zauważyć, że tendencja jest podobna jak w restrukturyzującym się górnictwie węgla kamiennego.

Wpłaty na fundusze środowiskowe z tytułu swojej działalności wnoszą zarówno spółki górnicze, jak i przedsiębiorstwa powiązane z górnictwem. Głównym obciążeniem z tego tytułu są wpłaty na rzecz Narodowego i wojewódzkich Funduszy Ochrony Środowiska i Gospodarki Wodnej. Jednostki powiązane z górnictwem (przedsiębiorstwa okołogórniczne) wpłaciły sumarycznie kwotę sięgającą ponad 1,5 mln zł. Najwyższa stawka przypadła na sekcję usługową średnio przez dwa lata 707 tys. zł (667 tys. zł w 2014 roku i 747 tys. zł w 2015 roku).

Górnictwo węgla kamiennego wpłaciło 117,7 mln zł w 2014 roku i 108,8 mln zł w 2015 roku, średnio 113 mln zł rocznie. Warty uwagi jest fakt, że największą część tych wpłat stanowi opłata eksploatacyjna, która w 2014 roku w górnictwie węgla kamiennego sięgała poziomu 59 mln zł, a w roku kolejnym prawie 52 mln zł.

Z tytułu podatków i opłat na rzecz gmin najwyższa wartość wpłaty pochodzi z sekcji 2 – 11,7 mln zł w 2014 roku i 10,8 mln zł w roku kolejnym, tj. średnio 11,3 mln zł rocznie. Sekcja 1 – 2,9 mln zł w 2014 roku i 2,8 mln zł w 2015 roku. Sekcja 3 – średniorocznie 576 tys. zł, dokładnie 572 tys. zł w 2014 roku i 579 tys. zł w kolejnym roku.

Sektor bezpośredniego wydobycia węgla wpłacił na rzecz gmin kwotę średnioroczną z lat 2014–2015 w wysokości prawie 321 mln zł, przy czym w 2015 roku zanotowano jedną z najwyższych wpłat sięgającą poziomu 347 mln zł.

Płatności z tytułu podatku od osób prawnych w poszczególnych sekcjach ankietowanych przedsiębiorstw wyniosły średnio w latach 2014–2015: 44 mln zł w sekcji przedsiębiorstw usługowych (55,2 mln zł w 2014 roku i 33,1 mln zł w 2015 roku), 7,6 mln zł w sekcji producentów maszyn i urządzeń (10,5 mln zł w 2014 roku i 4,8 mln zł w 2015 roku) i niespełna 258 tys. zł w sekcji placówek naukowych (266 tys. zł w 2014 roku i 251 tys. zł w 2015 roku). Spadek płatności z tytułu podatku dochodowego w największym stopniu dotyczył sekcji producentów maszyn i urządzeń i stanowił on w 2015 roku tylko 46% wartości z roku poprzedniego, co świadczy o znaczącym pogorszeniu sytuacji ekonomicznej przedsiębiorstw tej sekcji.

Obciążenie górnictwa węgla kamiennego podatkiem dochodowym od osób prawnych wyniosło 76,86 mln zł w 2014 roku i 38,5 mln zł w 2015 roku (spadek o 50%).

Podatek od towarów i usług odprowadzony przez sekcję usługową sięgał 94 mln zł (106,9 mln zł w 2014 roku i 81 mln zł w 2015 roku), dla sekcji 1 37,4 mln zł (34,5 mln zł w 2014 roku i 34,2 mln zł w 2015 roku), natomiast z sekcji 3 wpłynęło do budżetu państwa 13,2 mln zł (14,5 mln zł w 2014 roku i 11,9 mln zł w 2015 roku). Niemal 21-procentowy spadek odprowadzonego podatku VAT w przedsiębiorstwach okołogórnicznych świadczy o znaczącym obniżeniu się obrotów w 2015 roku w porównaniu z rokiem poprzednim.

Średnie wpłaty z tytułu podatku VAT górnictwa to 1,6 mld zł rocznie, co stanowi jedną z najwyższych płatności publicznoprawnych tego sektora.



TABELA 3. Płatności publicznoprawne przedsiębiorstw okologicznych związane z obrotem towarami i usługami w latach 2014–2015 [tys. zł]

TABLE 3. Public related payments associated with goods trading in 2014 and 2015 in mining supporting companies [thous. PLN]

Tytuł płatności	Sekcja	2014 rok	2015 rok	2015/2014 [%]
Podatek dochodowy od osób prawnych	sekcja 1	10 453	4 760	46
	sekcja 2	55 183	33 147	60
	sekcja 3	266	251	94
	<b>SUMA</b>	<b>65 901</b>	<b>38 168</b>	58
Podatek VAT – faktycznie odprowadzony	sekcja 1	40 505	34 288	85
	sekcja 2	106 889	81 030	76
	sekcja 3	14 448	11 888	82
	<b>SUMA</b>	<b>161 842</b>	<b>127 206</b>	79
Akcyza	sekcja 1	42	32	76
	sekcja 2	1 013	756	75
	sekcja 3	0	0	–
	<b>SUMA</b>	<b>1 055</b>	<b>788</b>	75
Cło	sekcja 1	71	25	35
	sekcja 2	0	0	–
	sekcja 3	0	5	–
	<b>SUMA</b>	<b>71</b>	<b>30</b>	42

Źródło: opracowanie własne.

Najwyższy podatek akcyzowy zapłaciły przedsiębiorstwa usługowe związane z górnictwem, tj. sekcja 2 – 885 tys. zł średnio w dwóch latach działalności (1 mln zł w 2014 roku i 756 tys. zł w 2015 roku). Sekcja 1 (producenci maszyn i urządzeń) zapłaciła – 37 tys. zł (42 tys. zł w 2014 roku i 32 tys. zł w 2015 roku), sekcja 3 – naukowa w latach 2014 i 2015 nie płaciła akcyzy.

Od 2 stycznia 2012 roku węgiel kamienny podlega opodatkowaniu akcyzą na zasadach określonych w ustawie z dnia 6 grudnia 2008 r. o podatku akcyzowym ([Ustawa o podatku akcyzowym... 2017](#)). Z tytułu podatku akcyzowego polskie górnictwo węgla kamiennego wpłaciło średnio w latach 2014–2015 54,5 mln zł: 57,8 mln zł za 2014 rok i 51,2 mln zł za 2015 rok.

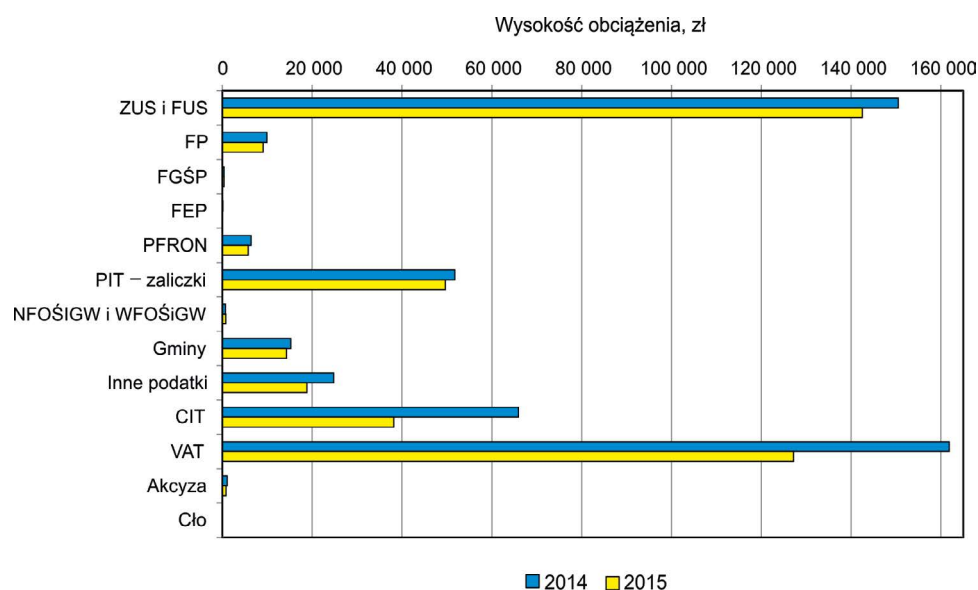
Cłem obciążone są te przedsiębiorstwa, których działalność obejmuje import i eksport towarów i usług. Sekcja producentów maszyn i urządzeń wpłaciła średnio 48 tys. zł, z tego

tytułu (71 tys. zł w 2014 roku i 25 tys. zł w 2015 roku). Sekcja 2 zarówno w 2014 roku, jak i w 2015 roku nie wносиła tej opłaty, natomiast sekcja 3 wpłaciła z tego tytułu 5 tys. zł w 2015 roku.

Reasumując, przedsiębiorstwa okologiczne, wśród których przeprowadzono badania ankietowe, w 2014 roku z tytułu płatności publicznych wpłaciły 488,5 mln zł, natomiast w kolejnym roku była to kwota 407,5 mln zł, a więc o 81 mln zł niższa.

Kryzys przedsiębiorstw okologicznych był więc widoczny i objawił się pomniejszeniem dochodów publicznych pochodzących od tych firm. Obniżenie płatności danin nastąpiło we wszystkich kategoriach za wyjątkiem opłat i kar za korzystanie ze środowiska płaconych do Narodowego i Wojewódzkich Funduszy Ochrony Środowiska i Gospodarki Wodnej, gdzie wpłaty dokonane w 2015 roku były o około 1% wyższe niż w roku poprzednim.

Kryzys w 2015 roku znalazł odzwierciedlenie przede wszystkim w płatnościach z tytułu podatku VAT, co świadczy o spadku sprzedaży w branżach okologicznych (rys. 1). Nieco niższy spadek zanotowano w przypadku płatności związanych z zatrudnieniem osób.



Rys. 1. Obciążenia publicznoprawne ankietowanych przedsiębiorstw okologicznych w latach 2014–2015

Źródło: opracowanie własne

Fig. 1. Public related payments of mining supporting companies in 2014, 2015

### 3. Przychody przedsiębiorstw okołogórnictwa pochodzące z branży górnictwa węgla kamiennego

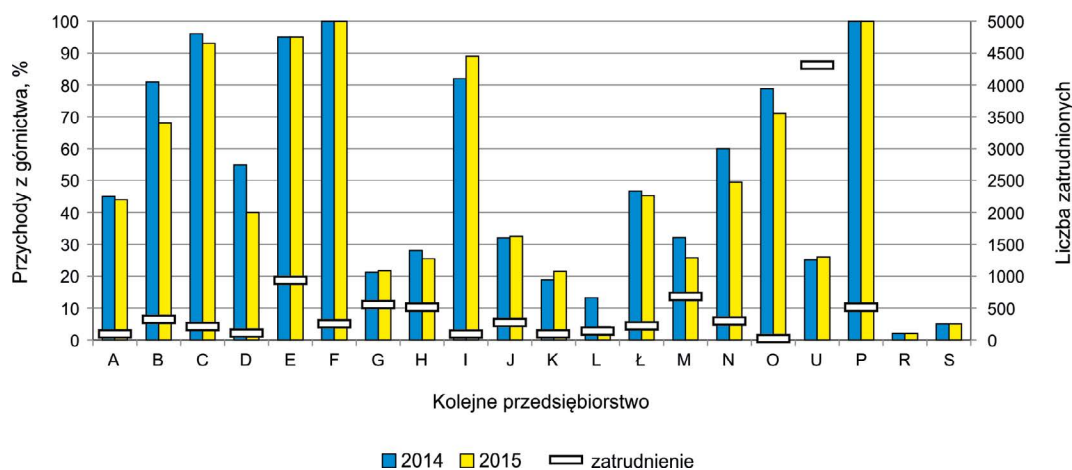
Badane firmy proszone były o zadeklarowanie, w jakim procencie ich przychody generowane są przez współpracę z producentami węgla kamiennego (kopalniami i spółkami węglowymi) oraz przez współpracę z innymi przedsiębiorstwami pracującymi na potrzeby górnictwa. Uzyskane odpowiedzi przedstawiono graficznie na rysunku 2, gdzie pokazano również średnie zatrudnienie w latach 2014–2015.

Biorąc pod uwagę zależność finansową firm okołogórnictwa od górnictwa węgla kamiennego, można stwierdzić, że jest ona bardzo zróżnicowana. Ankietowane były zarówno te przedsiębiorstwa, które w całości opierają swój budżet na dochodach z górnictwa węglowego, jak i te, które deklarowały zaledwie 5% bądź mniejsze wpływy zależne od górnictwa.

Sumarycznie – łączna liczba zatrudnionych w badanych przedsiębiorstwach sięga ponad 9,6 tysiąca osób. Wśród tych, u których łączna suma przychodów stanowi 50% przychodów z branży górniczej, zatrudnionych jest średnio 2739 osób.

Przedsiębiorstwa okołogórnictwa zasilają budżet państwa znacznie niższymi kwotami z tytułu płatności publicznoprawnych niż przedsiębiorstwa górnicze. Nie są to jednak kwoty, które nie mają wpływu na budżet państwa. Zarówno w 2014, jak i 2015 roku kwoty te były znaczne, pomimo pogarszającej się sytuacji polskiego górnictwa węglowego.

Uzależnienie działalności badanych przedsiębiorców od firm wydobywczych węgla kamiennego jest zróżnicowane (Peplowska 2017). Należy zaznaczyć, że dwie badane firmy deklarowały, że ponad 50% ich przychodu ogółem wynika ze współpracy z innymi przedsiębiorstwami pracującymi na potrzeby górnictwa.



Rys. 2. Struktura przychodów z górnictwa węgla kamiennego dla firm okołogórnictwa (przedsiębiorstwa oznaczone kolejnymi literami alfabetu)  
 Źródło: opracowanie własne

Fig. 2. The structure of coal mining revenues for the mining industries supporting companies (companies marked with consecutive letters of the alphabet)

Reasumując, odczucia przedsiębiorstw co do „Oceny wpływu jaki na Twoją firmę miałyby likwidacja górnictwa węgla kamiennego w Polsce” można stwierdzić, że dla przedsiębiorstw okołogórnicznych likwidacja górnictwa węgla kamiennego w Polsce skutkuje przede wszystkim: spadkiem sprzedaży (a w konsekwencji spadkiem przychodów), zahamowaniem procesu rozwojowego, masowymi zwolnieniami zatrudnianych pracowników, utratą płynności finansowej, likwidacją przedsiębiorstwa, zmianami w zakresie zasobów ludzkich, zmianami kierunków zbytu produktów. Likwidacja sektora górnictwa węgla kamiennego miałaby istotny wpływ na realizowane w placówkach naukowych prace badawczo-rozwojowe – naukowcy zmuszeni byłiby do szukania nowych obszarów badań. Ponadto przedsiębiorcy za jeden z najważniejszych problemów uważają bardzo duże trudności lub wręcz brak możliwości przebranżowienia firmy, co może wprost skutkować likwidacją zakładów. Tym samym większość ankietowanych przedsiębiorstw narażona jest na przeprowadzenie restrukturyzacji kadrowych.

### Podsumowanie

Podatek jest podstawową i jedną z najstarszych kategorii ekonomicznych, fiskalnych, prawnych, politycznych i społecznych, którą cechuje duży stopień złożoności. Stanowi on istotny element każdego programu i koncepcji społeczno-ekonomicznego rozwoju państwa i wywiera znaczący wpływ na kształtowanie się rzeczywistości gospodarczej. Oddziaływanie podatków na sferę społeczną i gospodarczą może mieć charakter globalny lub selektywny (Rosiński 2010). Za pomocą podatków można zmniejszyć nierówności występujące w społeczeństwie, a w szczególnym przypadku ukierunkować rozwój poszczególnych branż.

Branża górnicza pomimo sytuacji kryzysowej wynikającej m.in. z dekonjunkury na rynkach węgla jest poddawana wysoce wymagającej polityce fiskalnej państwa (Peplowska 2016). Jednym z najwyższych obciążeń branży okołogórnicznej wpłacanych z tytułu płatności publicznoprawnych był podatek VAT (2014 rok), natomiast w kolejnym 2015 roku były to płatności z tytułu ubezpieczeń społecznych i zdrowotnych. Trudny okres, jaki obserwuje się obecnie w górnictwie węgla kamiennego przyczynia się nie tylko do trudności w tej branży, ale ma istotny wpływ na pomniejszenie przychodów publicznoprawnych państwa. Spadek tych przychodów ma charakter lawinowy, gdyż odnosi się nie tylko do przedsiębiorstw górniczych ale wpływa na całe otoczenie górnictwa, pogarszając warunki funkcjonowania wielu firm, które własne dochody i własny rozwój opierają na współpracy z branżą górnictwem.

Jak wykazują przeprowadzone badania sytuacja finansowa firm okołogórnicznych jest mocno związana z kondycją finansową spółek wydobywczych, dla których świadczą szereg usług i zaopatrują w potrzebne produkty. Należy podkreślić, że likwidacja kopalń skutkowałaby poważnym obciążeniem rynku pracy, poprzez napływ osób zwolnionych z pracy w kopalniach węglowych (Gawlik i Peplowska 2017). Sytuację tę spotęgować może redukcja etatów w firmach okołogórnicznych, wynikająca z braku zamówień usług i produktów z sektora górniczego.

Istotne dla górnictwa węgla kamiennego, a tym samym dla przedsiębiorstw okołogórnicznych może być zastosowanie wsparcia ze strony sektora publicznego. Podatek powinien

zostać dopasowany do zamierzeń, jakie musi osiągnąć państwo w swojej polityce. Nadrzędnym dla państwa powinno być krajowe bezpieczeństwo surowcowe, a rozwój rodzimej branży węglowej może być jednym z jego kluczowych elementów.

Praca została zrealizowana w ramach działalności statutowej Instytutu Gospodarki Surowcami Mineralnymi i Energią PAN.

### Literatura

- Gawlik i in. 2016 – Gawlik, L., Olszowski, J. i Peplowska, M. 2016. Analiza płatności publicznoprawnych polskiego górnictwa węgla kamiennego. *Przegląd Górniczy* t. 72, nr 5, s. 39–46.
- Gawlik, L. i Peplowska, M. 2017. Pomoc państwa dla górnictwa węgla kamiennego w świetle przepisów unijnych. *Polityka i Społeczeństwo* nr 2, z. 15, s. 20–34.
- GIPH 2017 – Górnicza Izba Przemysłowo-Handlowa. [Online] Dostępne w: <http://www.giph.com.pl/strony/czlonkowie-giph> [Dostęp 25.05.2017].
- Kosikowski i in. 2003 – Kosikowski, C., Dzwonkowski, H. i Huchla, A. 2003. *Ustawa Ordynacja podatkowa. Komentarz*. Dom Wydawniczy ABC, wyd. III.
- Ordynacja 2017 – Obwieszczenie Marszałka Sejmu Rzeczypospolitej Polskiej z dnia 17 stycznia 2017 r. w sprawie ogłoszenia jednolitego tekstu ustawy – Ordynacja podatkowa (Dz.U. 2017.201).
- Paszczka, H. 2016. Górnictwo węgla kamiennego w liczbach w 2015 roku. Agencja Rozwoju Przemysłu SA Oddział w Katowicach. *Materiały Szkoły Eksploatacji Podziemnej*, Kraków, 26.02.2016 r.
- Peplowska, M. 2016. Co trzecia złotówka dla Skarbu Państwa. *Biuletyn Górniczy. Górnicza Izba Przemysłowo-Handlowa* nr 9–10, s. 28–29.
- Peplowska, M. 2017. Kosztowny brak wsparcia. *Biuletyn Górniczy. Górnicza Izba Przemysłowo-Handlowa* nr 3–4, s. 28–29.
- Rosiński, R. 2010. Podatek i jego klasyfikacja w polskim systemie podatkowym. *Zeszyty Naukowe Instytutu Ekonomii i Zarządzania Politechniki Koszalińskiej* nr 14, s. 83–92.
- Ustawa o finansach... 2016 – Obwieszczenie Marszałka Sejmu Rzeczypospolitej Polskiej z dnia 14 października 2016 r. w sprawie ogłoszenia jednolitego tekstu ustawy o finansach publicznych (Dz.U. 2016.1870).
- Ustawa o podatku akcyzowym... 2017 – Obwieszczenie Marszałka Sejmu Rzeczypospolitej Polskiej z dnia 14 grudnia 2016 r. w sprawie ogłoszenia jednolitego tekstu ustawy o podatku akcyzowym (Dz.U. 2017.43).
- WUG 2015 – Wyższy Urząd Górniczy 2015. Ocena stanu bezpieczeństwa pracy, ratownictwa górniczego oraz bezpieczeństwa powszechnego w związku z działalnością górnictwo-geologiczną w 2014 roku, Katowice.
- WUG 2016 – Wyższy Urząd Górniczy 2016. Ocena stanu bezpieczeństwa pracy, ratownictwa górniczego oraz bezpieczeństwa powszechnego w związku z działalnością górnictwo-geologiczną w 2014 roku, Katowice.

