

PIOTR JAWORSKI

ZNALEZISKA CIĘTYCH MONET Z PTOLEMAIS W CYRENAJCE

ABSTRACT: The distinctive feature of money circulation in the area of Cyrenaica during the first decades of the Roman Empire is a considerable demand for small coins. This feature is common for the overwhelming majority of monetized urban areas in the declining years of the Republic and the early days of the Empire, and it was also one of the main reasons for the flourishing practice of cutting coins. A major increase in bronze coin finds cut into halves and quarters resulted from the excavations of the Polish archaeological mission in Ptolemais. At present, the group of cut bronze coins found in Ptolemais consists of 62 specimens, 57 of which come from Polish excavations conducted in the years 2002–2009, whereas five, being surface finds from the site area, are in the collection of the local archaeological museum. This article was enhanced by a set of 21 coins from Cyrenaica, held in private collections.

WPROWADZENIE

Proceder dzielenia monet na mniejsze części występował wielokrotnie, na różnych terenach i w różnych okresach dziejów¹. Prosta czynność podzielenia monety, czy to poprzez jej przecięcie za pomocą ostrego narzędzia lub ułamanie, czy też inną metodą, mogła być dokonana w razie potrzeby w każdej chwili i przez każdego (ryc. 1). Różne bywały powody takiego postępowania, w tym również pozaekonomiczne. W świecie grecko-rzymskim przeważały jednak czynniki ekonomiczne, związane z koniecznością zapobieżenia negatywnym skutkom niedoboru monet o niskich nominałach w codziennych transakcjach. Dobitnie wskazuje na to masowy charakter znalezisk pozyskiwanych na stanowiskach o wysokim stopniu upięiężnienia².

¹ Buttrey 1972, s. 31.

² Kunisz 1984, s. 128–130.



Ryc. 1. Jedna z metod cięcia blachy brązowej. Doświadczenie z użyciem dłuta płaskiego przeprowadzone przez konserwatora Radosława Tusznio (ASP w Warszawie) w Ptolemais wiosną 2010 r. Fot. P. Jaworski

Wprawdzie zjawisko dzielenia wyższych nominałów brązowych występowało na mniejszą skalę już w okresie Republiki³, jednak za panowania Augusta (od ok. 20 r. p.n.e.) przybrało ono charakter masowy, trwając przynajmniej do końca lat 30. I w. n.e. Przekonanie o istnieniu dwóch niezależnych procederów cięcia monet wyrażał T. V. Buttrey⁴. Pierwszy fenomen (trwający od ok. 20 r. p.n.e.) dotyczył wczesnych asów republikańskich, asów Sekstusa Pompejusza i asów Augusta bitych w Nemausus, noszących na awersie podwójne głowy Janusa oraz Augusta i Agryppy (ryc. 2). Biorąc pod uwagę, że monety te cięte były z reguły wzdłuż osi biegnącej pomiędzy wyobrażeniami, zaś lżejsze asy bite przez Augusta posiadały na rewersie jeden wizerunek, Buttrey doszedł do wniosku, że wcześniejsze asy, znacznie cięższe, zostały zrewaloryzowane jako dupondiusy. Dopiero drugie zjawisko (przypadające na lata 30. I w. n.e.) miało zdaniem

³ Kunisz 1984, s. 129.

⁴ Buttrey 1972. Część badaczy odrzuciła argumenty Buttreya, por. Kunisz 1984, przypis 76 (s. 120).

tego autora związek z potrzebą pozyskania drobnych nominałów. Dzielone były w szczególności miedziane asy, cięte na połówki i ćwiartki, dzięki czemu uzyskiwano surogaty semisów i kwadransów. Proceder ten miał miejsce wszędzie tam, gdzie w obiegu lokalnym brakowało dostatecznej ilości monet drobnych nominałów, szczególnie intensywnie w zachodniej części cesarstwa — na terenach alpejskich, germańskich, galijskich i hiszpańskich, a w mniejszym zakresie także w Italii i na Sycylii. Wydaje się, że administracje poszczególnych prowincji tolerowały proceder pozwalający na usprawnienie procesu wymiany handlowej, a jednocześnie nie zwiększający masy monetarnej pozostającej w obiegu⁵.



Ryc. 2. Przepołowione monety Nemausus (Galia) z okresu panowania Augusta: A. ok. 16/15–10 p.n.e. (RPC 523), B. ok. 10–14 n.e. (RPC 525). Źródło ilustracji: Classical Numismatic Group (dalej: CNG), www.cngcoins.com

Jeszcze do niedawna część badaczy⁶, biorąc pod uwagę rozwiniętą we wschodniej części cesarstwa rzymskiego tradycję menniczą i obfitą produkcję monet przez liczne ośrodki greckie, nie traktowała z należytą uwagą wzmianek o znaleziskach ciętych monet brązowych na tych terenach. Tymczasem tworzą one dziś całkiem pokaźną grupę (ryc. 3). Zjawisko dzielenia monet na połówki i ćwiartki stanowi jedną z osobliwości obiegu monetarnego antycznej Cyrenajki. Znaleziska, pochodzące z prowadzonych od 2001 r. wykopalisł Instytutu Archeologii Uniwersytetu Warszawskiego w Ptolemais⁷, potwierdzają masowy charakter tego procederu, obejmującego w pierwszych dziesięcioleciach naszej ery znaczącą część monet brązowych wyższych nominałów pozostających w lokalnym obiegu. Badania archeologiczne w mieście, którego początki sięgają 1. połowy III w. p.n.e., będącym jednym z pięciu miast regionu i stolicą późno-

⁵ Kunisz 1984, s. 127–128.

⁶ Por. Kunisz 1984, s. 133–134.

⁷ Mikocki 2006a; Żelazowski 2009. Szerokie omówienie wykopalisł i pochodzących z nich znalezisk, jak również zagadnień związanych z dziejami Ptolemais, i szerzej — Cyrenajki, znajdzie czytelnik w obszernej pracy zbiorowej ku czci profesora Tomasza Mikockiego: *Ptolemais* 2012. Tamże bibliografia polskich badań archeologicznych w Cyrenajce: Jaworski 2012b.

antycznej prowincji *Libya Superior*⁸, prowadzone są w obrębie jednej z insul położonych w centralnej części miasta, w niewielkiej odległości od agory. Badaną insulę wypełniała zwarta zabudowa mieszkalna o złożonej strukturze, powstałej wskutek długotrwałego funkcjonowania i wielokrotnie podejmowanych przebudów. Cechą charakterystyczną insuli, szczególnie zaś jej części przylegających do ulic, są warsztaty i sklepy, działające we wtórnie wykorzystanych ruinach domów zniszczonych w różnych trzęsieniach ziemi ok. połowy III w. n.e. i w IV w. n.e. Szczególna wartość znalezisk z Ptolemais polega na możliwości wejścia w strukturę masy monetarnej pozostającej w obiegu na terenie wielkiego, portowego miasta Cyrenajki. Dotychczas w pełni opublikowane zostały jedynie monety z wykopalisk amerykańskich w sanktuarium Demeter i Persefony w Kyrene⁹, gdzie — z powodu specyficznej funkcji tego stanowiska — okres rzymski jest stosunkowo słabo reprezentowany. Odczuć można niedosyt danych na temat znalezisk z wykopalisk w Apollonii i Tokrze; nic zaś nie wiadomo na temat monet odkrytych na terytoriach wiejskich.



Ryc. 3. Przykłady ciętych monet brązowych wschodniej proveniencji: A. Chalkis (Syria), moneta Kleopatry VII z ok. 32/31 p.n.e. (RPC 4771), B. Antiochia (Syria), moneta Nerona, 57–64 n.e. (RPC 4308). Źródło ilustracji: CNG, www.cngcoins.com

Jako pierwszy znaleziskami ciętych monet brązowych z terenu Cyrenajki zainteresował się T. V. Buttrey, który w ważnym także pod wieloma innymi względami artykule, opublikowanym w 1983 r.¹⁰, podjął próbę zestawienia dotychczasowych znalezisk monet przepołowionych pochodzących z Cyrenajki, zwracając uwagę na obecność w tej niewielkiej wówczas grupie m.in. monety ptolemejskiej. Zainteresowanie Buttreya znaleziskami tego rodzaju nie było przypadkowe, bowiem już wcześniej badał on proceder dzielenia pieniądza w początkach cesarstwa¹¹. Dalsze informacje na temat ciętych monet pochodzą z publikacji materiału pozyskanego w trakcie wykopalisk prowadzonych w Berenike,

⁸ Kraeling 1962; *Ptolemais* 2012. Patrz także: Mikocki 2006b; White 1997.

⁹ Buttrey 1997.

¹⁰ Buttrey 1983, s. 30.

¹¹ Buttrey 1972.

Tabela 1. Przegląd znanych z literatury źródeł znalezisk ciętych monet brązowych z Cyrenajki (z wyłączeniem Ptolemais).

		Berenike ¹²		Kyrene ¹³		Apollonia ¹⁴	
		1/2	1/4	1/2	1/4	1/2	1/4
mennictwo greckie	Kyrene	–	–	1	–	–	–
	Aleksandria	–	–	1	–	–	–
	inne	1	1	–	–	–	–
Cyrenajka rzymska	Lollius	–	–	–	1	–	–
	Pupius Rufus	6	–	3	–	–	–
	Kleopatra/Antoniusz	–	–	1	–	–	–
	Scato	–	–	2	–	1	–
	Tyberiusz	–	–	2	–	–	–
mennictwo rzymskie	Republika	2	–	–	–	1	–
	I w. n.e.	3	–	–	–	–	–

Kyrene oraz Apollonii (tabela 1). Zasadniczy przyrost źródeł znalezisk brązowych monet podzielonych na połówki i ćwiartki przyniosły jednak wykopaliska polskiej misji archeologicznej w Ptolemais. Liczne informacje o nich zamieszczane były w publikacjach¹⁵, a kilka egzemplarzy ciętych monet Cyrenajki pochodzących z polskich kolekcji prywatnych, zaprezentowano szerszej publiczności na wystawie „Skarb z Ptolemais”, otwartej w grudniu 2008 r. na Zamku Królewskim w Warszawie¹⁶. Należy mieć nadzieję, że już niedługo doczekamy się publikacji materiału pozyskanego przez włoską misję archeologiczną, działającą w Kyrene pod kierunkiem prof. Mario Luniego.

STRUKTURA ZNALEZISK

Grupa ciętych monet brązowych znalezionych w Ptolemais liczy obecnie 62 egzemplarze, spośród których 57 pochodzi z polskich wykopalisk prowadzonych w latach 2002–2009, zaś pięć — znalezionych na powierzchni stanowiska — znaj-

¹² Reece 1977, s. 229–230.

¹³ Buttrey 1997, nr kat.: 199, 737, 742; NAcC, s. 52–53, fig. 19.4; Asolati 2012, s. 256, nr kat. 23.

¹⁴ Buttrey 1976, s. 346, nr kat. 54, 56.

¹⁵ Jaworski 2011a. Por. także m.in.: Jaworski 2006a, s. 79–80, nr kat. 6, 47, 49, 50, 66–69; Jaworski 2006b, s. 258–259; Jaworski 2010a, s. 214–215.

¹⁶ Jaworski, Walczak 2008, nr kat. 55, 57, 62.

duje się w zbiorach miejscowego muzeum archeologicznego. Rozważania niniejsze wzbogacił dodatkowo ważny, pochodzący z Cyrenajki zespół 21 monet przechowywanych w zbiorach prywatnych w Polsce, udostępnionych autorowi dzięki uprzejmości ich właścicieli. Należy domniemywać, że znaleziono je na stanowiskach miejskich; także obecnie bowiem monety kupowane do zbiorów prywatnych oferowane są w Libii turystom w pobliżu największych stanowisk. Wraz z informacjami o znaleziskach monet ciętych pochodzącymi z literatury, przebadany materiał liczy łącznie ponad 100 egzemplarzy. Strukturę nowych znalezisk ciętych monet w Cyrenajce, prezentowanych w niniejszym artykule, przedstawia tabela 2.

Tabela 2. Nowe znaleziska ciętych monet brązowych w Cyrenajce: wykopaliska polskie w Ptolemais (2002–2009), zbiory Muzeum w Ptolemais, zbiory prywatne w Polsce.

	wykopaliska			muzeum			zb. prywatne			łącznie
	1/2	1/4	inne	1/2	1/4	inne	1/2	1/4	inne	

Cyrenajka grecka										
Barke	–	–	–	–	–	1	–	–	–	1
Kyrene	4	1	–	–	–	–	–	2	1	8
nieczytelne	–	–	–	1	–	–	–	–	–	1

Cyrenajka rzymska										
L. Lollius (ok. 37–34 p.n.e.)	2	1	–	1	–	–	1	–	–	5
A. Pupius Rufus (ok. 34–31 p.n.e.)	7	1	–	1	–	–	3	3	–	15
Kleopatra/Antoniusz (ok. 31 p.n.e.)	4	–	–	–	–	–	2	–	–	6
Scato (ok. 23–20 p.n.e.)	3	5	–	–	–	–	1	–	–	9
Palikanus (ok. 23–20 p.n.e.)	2	–	–	–	–	–	–	–	–	2
Tyberiusz (14–37 n.e.)	1	1	–	–	–	–	–	–	–	2
Marek Aureliusz (161–180 n.e.)	–	1	–	–	–	–	–	–	–	1
nieczytelne	1	3	–	–	–	–	4	–	–	8

mennictwo greckie										
Syrakuzy Hieron II (275–215 p.n.e.)	1	–	–	–	–	–	–	–	–	1
Knossos L. Lollius (ok. 37–34 p.n.e.)	1	–	–	–	–	–	–	–	–	1
Crassus (ok. 37–34 p.n.e.)	–	–	–	–	–	–	–	1	–	1
Kydas (ok. 40–30 p.n.e.)	1	–	–	–	–	–	–	–	–	1
Aleksandria August (27 p.n.e.–14 n.e.)	–	1	–	–	–	–	1	–	–	2

mennictwo rzymskie										
I w. p.n.e.–I w. n.e.	9	–	–	–	–	–	2	–	–	11
II w.–1. połowa III w.	1	1	–	–	–	–	–	–	–	2
2. połowa III w.	–	–	1	–	1	–	–	–	–	2
IV–V w.	3	–	–	–	–	–	–	–	–	3

mennictwo bizantyńskie										
Justyn II (565–578)	1	–	–	–	–	–	–	–	–	1

łącznie	41	15	1	3	1	1	14	6	1	83

W omawianym materiale najliczniej reprezentowane jest masowe zjawisko dzielenia monet, które rozpowszechniło się w pierwszych dziesięcioleciach cesarstwa. Należy jednak zauważyć, że najstarsze z ciętych monet pochodzących z Cyrenajki wybite zostały w okresie przedrzymskim, a nie brak przykładów wznawiania tego procederu, choć na mniejszą skalę, także w czasach późniejszych. Ciekawym przykładem dzielenia monet na terenie Cyrenajki w okresie znacznego ożywienia gospodarczego, charakteryzującego jej miasta za panowania Antoninów i Sewerów, jest brązowa moneta Marka Aureliusza (161–180 n.e.) z wyobrażeniem głowy Zeusa–Amona na rewersie, wybita na potrzeby Cyrenajki w Rzymie¹⁷ (nr kat. 37) i zapewne funkcjonująca w lokalnym obiegu współcześnie z ciętymi sestercami Kommodusa (180–192) i Aleksandra Sewera (222–235) (nr kat.: 55, 56). Kolejnym, wymownym przykładem jest przepołowiony follis Justyna II (565–578) (nr kat. 62), który w takiej postaci odkrywany bywa także daleko poza Cyrenajką (ryc. 4). Znajdźiska tego rodzaju świadczą o docieraniu do miast Pentapolis w II i III w. n.e., a także później, skutków zjawisk ekonomicznych o ponadregionalnym charakterze. Obieg na terenie Cyrenajki ciętych monet brązowych wybitych po I w. n.e. poświadczony został — jak dotąd — wyłącznie w Ptolemais.

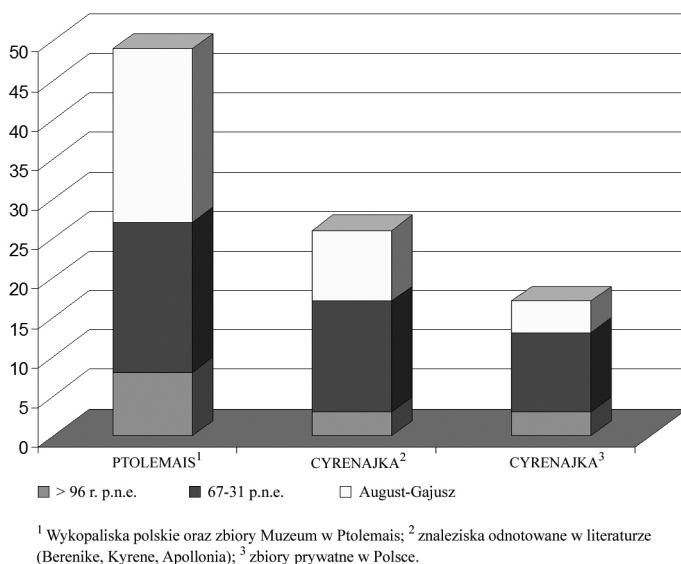


Ryc. 4. Przepołowione follisy Justyna II znalezione w: A. Ptolemais, Cyrenajka, B. Jiyeh (Porfirejon), Fenicja. Fot. P. Jaworski

Wyraźnie wyodrębniającą się i najwcześniejszą grupę podzielonych monet brązowych znalezionych w Cyrenajce tworzą emisje hellenistyczne. Ich obecność zaznacza się zarówno wśród znalezisk z Ptolemais, jak i pozostałych miast Pentapolis (ryc. 5). Najstarszą w tej grupie jest datowana na ostatnią ćwierć IV w. p.n.e. moneta typu Amon/baran, zaliczana do autonomicznego mennictwa macierzystego miasta Ptolemais — Barke (nr kat. 1). Najliczniej wśród monet hellenistycznych reprezentowane są brązy o średnicy 21–22 mm należące do typu Ptolemeusz I/Libia (ryc. 6), bite w Kyrene za panowania Ptolemeusza III (ok. 246–222 p.n.e.). W omawianym materiale nie brak także przykładów monet ptolemejskich bitych w II w. p.n.e. Na uwagę zasługuje przepołowiony hemilitron

¹⁷ Asolati, Calliari, Conventi, Crisafulli 2009.

Hieron II (275–215 p.n.e.), władcy Syrakuz (nr kat. 42), którego cięte monety, zwłaszcza litra typu Posejdon/Trójnóg (BMC Sic. 598), są charakterystyczne dla znalezisk z terenu Sycylii¹⁸. Znaleziona w Ptolemais moneta Hierona II pozwala postawić pytanie, czy do obiegu na obszarze Cyrenajki trafiła ona już w postaci przepołowionej, czy też została podzielona dopiero na miejscu.



Ryc. 5. Struktura chronologiczna ciętych monet brązowych znalezionych w Cyrenajce



Ryc. 6. Brązowe monety Ptolemeusza III z mennicy Kyrene (NAeC 68), własność prywatna. Fot. P. Jaworski

Charakterystyczną cechą ciętych monet ptolemejskiej Cyrenajki jest znaczne wytarcie ich powierzchni, a także nieregularny na ogół zarys krawędzi uzyskanych frakcji krążka. Ich wielkość pozwala przypuszczać, że monety były dzielone z intencją uzyskania nie tylko połówek czy ćwiartek, ale również części

¹⁸ Ross Holloway 1960; por. Buttrey 1972, s. 32, 39.

Tabela 3. Relacje wagowe całych i przepołowionych monet wybranych emisji Kyrene (wykopaliska polskie; Muzeum w Ptolemais; zbiory prywatne).

monety w całości ¹⁹				monety przepołowione		
emitent	typ	nominał	średnia waga	rozpiętość wagowa	średnia waga	ilość egz.
Ptolemeusz III (ok. 246–222 p.n.e.)	68	AE	7,90 g	4,56–5,53 g	4,93 g	4
L. Lollius (ok. 37–34 p.n.e.)	144	sesterc	18,90 g	5,29–7,52 g	6,41 g	2
L. Lollius (ok. 37–34 p.n.e.)	145	as	10,30 g	–	6,75 g	1
A. Pupius Rufus (ok. 34–31 p.n.e.)	151, 152	as	11,90 g	2,94–7,43 g	5,69 g	9
Kleopatra/Antoniusz (ok. 31 p.n.e.)	158	as	10,50 g	4,68–5,09 g	4,88 g	6
Scato (ok. 23–20 p.n.e.)	165	as	10,60 g	3,34–5,42 g	4,30 g	4

trzecich (por. Aneks, nr kat. 1*). W przeważającej liczbie — w grupie ciętych monet hellenistycznych — emisji Ptolemeusza III (typ NAeC 68), uśredniona waga egzemplarzy o kształcie zbliżonym do 1/2, względnie 1/3 krążka, wynosi 4,93 g (tabela 3). Pomimo mniejszej, bo liczącej ok. 21 mm średnicy tych monet, waga otrzymana po ich pocięciu wynosiła niekiedy więcej niż na przykład przepołowionych asów Kleopatry VII i Marka Antoniusza oraz Scatona. Można zatem wysunąć przypuszczenie, że monety ptolemejskie dzielono w taki sposób, aby z jednego krążka uzyskać dwie lub trzy części o wadze zbliżonej do połówki lżejszego asa z okresu panowania Augusta, a więc semisy. Niewykluczone więc, że wysłużone, choć nadal pozostające w obiegu monety hellenistyczne przecinano w I w. n.e., w obliczu kurczenia się rezerw całych egzemplarzy²⁰. Podobne wrażenie można odnieść w przypadku wspomnianej wyżej monety Barke, a być może także ciętego semisa Pupiusa Rufusa (nr kat. 20; ryc. 7).

Wśród ciętych monet znalezionych w Cyrenajce najwięcej jest wybitych od schyłku Republiki aż do panowania Gajusza (37–41 n.e.). W Ptolemais przeważają w tej grupie (73%) brązy z Kyrene (ryc. 8), zdecydowanie mniej liczne (20%) są monety wybite w Rzymie; pojedyncze zaś znaleziska reprezentują pozostałe ośrodki (7%). Wewnątrz tej grupy — w skali Cyrenajki (ryc. 9) — najwięcej monet wybito przed dojściem do władzy Oktawiana (27 p.n.e.–14 n.e.), natomiast rządy kolejnych cesarzy reprezentowane są coraz słabiej. Taki obraz odzwierciedla do pewnego stopnia historię mennicy w Kyrene, której niespełna dwudziestoletnia działalność była raczej sporadyczna i ograniczona, zaś po

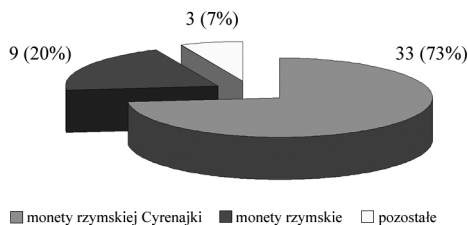
¹⁹ Dane wg NAeC.

²⁰ Por. Buttrey 1983, s. 30.



Ryc. 7. Rekonstrukcja ciętych monet Cyrenajki: A. Barke, emisja autonomiczna, 325–313 p.n.e., nr kat. 1 (NAeC 115), B. Kyrene, semis Pupiusa Rufusa, 34–31 p.n.e., nr kat. 20 (NAeC 153). Oprac. P. Jaworski na podstawie ilustracji w: L. Müller, Numismatique de l'ancienne Afrique, t. 1: Les monnaies de la Cyrénaïque, Copenhague 1860

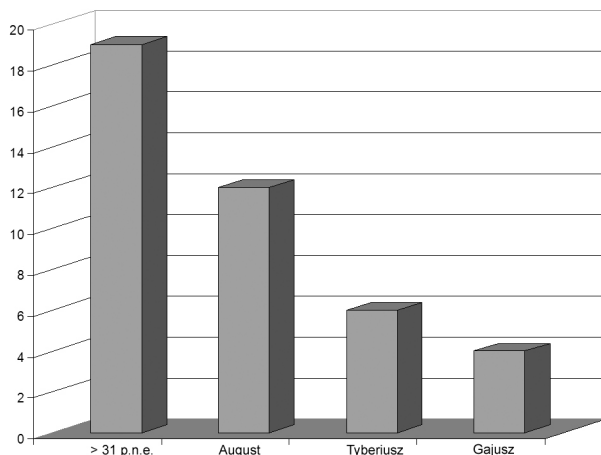
20 r. p.n.e. ustała na ponad czterdzieści lat, aż do wznowienia aktywności za panowania Tyberiusza (14–37 n.e.). Na strukturę chronologiczną znalezisk ciętych monet Cyrenajki mają też niewątpliwie wpływ rozmiary poszczególnych emisji mennicy w Kyrene²¹. Dodajmy, że na znaleziska monet z czasów Tyberiusza i Gajusza składają się przede wszystkim asy pochodzące z mennicy rzymskiej.



Ryc. 8. Podział znalezionych w Ptolemais ciętych monet I w. p.n.e.–I w. n.e. według kryterium pochodzenia

W Ptolemais nie odkryto dotychczas ciętych monet należących do najstarszej rzymskiej emisji prowincjonalnej Cyrenajki — typu głowa Romy/pszczoła (ok. 67 p.n.e.). Znaleziono dopiero okazy z lat 37–31 p.n.e., od monet L. Lolliusza poczynając (ryc. 10; nry kat. 8–11), poprzez zdecydowanie najliczniejsze wśród znalezisk z Cyrenajki cięte asy A. Pupiusa Rufusa (ryc. 11; nry kat. 12–19), skończywszy na bitych w warunkach wojennych asach Kleopatry VII i M. Antoniusza (nry kat. 21–24). Wśród znalezisk ciętych monet Cyrenajki wybitych w pierwszym okresie panowania Augusta (ok. 23–20 p.n.e.), dominują połówki i ćwiartki asów Scatona (nry kat. 25–32). Na szczególną uwagę zasługują przepołowione monety Palikanusa (nry kat. 33–34), których obieg potwierdzony został dotych-

²¹ Por. RPC, s. 227 (tabela).



Ryc. 9. Struktura chronologiczna ciętych monet brązowych znalezionych w Ptolemais

czas wyłącznie w Ptolemais. Na razie brak znalezisk ciętych monet Capitona. Najmłodszymi w omawianej grupie znalezisk miejscowej proveniencji są cięte dupondiusy Tyberiusza (nr kat. 35–36), których dwa inne, kontramarkowane egzemplarze znaleziono w Kyrene²².



Ryc. 10. Monety Lolliusza z mennicy w Kyrene: A. sesterce (NAeC 144), B. as (NAeC 145). Źródło ilustracji: CNG, www.cngcoins.com

Dotychczas znalezione w Ptolemais cięte monety rzymskie, to wyłącznie asy Augusta, Tyberiusza i Gajusza. Nie zarejestrowano jak dotąd przekształconych w ten sposób brązów Republiki²³. Z jednym wyjątkiem (nr kat. 46), omawiane

²² NAeC, s. 53, fig. 19.4.

²³ W 2009 r. znaleziony został w Ptolemais ciężki as wybity ok. 1. ćwierci II w. p.n.e. (Jaworski 2012). Dodajmy, że w Apollonii znaleziono przepołowiony as z końca I w. p.n.e. (Buttrey 1976, s. 346, nr kat. 56 oraz przypis na s. 356), zaś dwa przepołowione asy republikańskie pochodzą z Berenike (Reece 1977, s. 230).



Ryc. 11. Asy produkowane przez mennicę w Kyrene: A. Papius Rufus (NAeC 152). Źródło ilustracji: CNG, www.cngcoins.com, B. Scato (NAeC 165), własność prywatna. Fot. P. Jaworski

monety wybite zostały w latach 22/23–37/38 n.e.²⁴. Wszystkie egzemplarze zostały przepołowione (w Ptolemais nie znaleziono jak dotąd asów julijsko-klaudyjskich w całości). Dominują liczebnie dwie emisje: ołtarzowa Tyberiusza, z legendą *DIVVS AVGVSTVS PATER* na awersie (nr kat. 48–50), oraz *VESTA* Kaliguli (nr kat. 51–54), której przepołowiony egzemplarz znajduje się również w polskim zbiorze prywatnym (Aneks, nr kat. 21*). Wszystko to pozwala postawić roboczą hipotezę, że znalezione w Ptolemais przepołowione asy rzymskie zostały wycofane z obiegu na terenie jednej z zachodnich prowincji cesarstwa (gdzie już pod koniec panowania Tyberiusza stopniowo zanika proceder cięcia monet²⁵), a następnie sprowadzone w takiej postaci do Cyrenajki i adaptowane do lokalnych potrzeb.

W grupie ciętych monet znalezionych w Ptolemais wyróżniają się monety obce, pochodzące z innych ośrodków greckich. Oprócz wspomnianego wyżej przepołowionego hemilitronu Hierona II, należy tu przede wszystkim wspomnieć cięte monety wybite na Krecie (nr kat. 43–44; por. Aneks, nr kat. 18*) w okresie, kiedy obie części prowincji *Creta et Cyrenaica* wypuszczały dostosowane do rzymskich standardów wagowych, bliźniacze emisje w wersji językowej greckiej i łacińskiej, przeznaczone jednak na lokalne potrzeby każdej z nich. Monety kretańskie prawdopodobnie zostały podzielone dopiero na terenie Cyrenajki i w ten sposób dostosowane do potrzeb lokalnego obiegu. Na uwagę zasługuje ponadto cięty brąz wybity w Aleksandrii, przypuszczalnie za panowania Augusta (nr kat. 45). Przepołowione monety aleksandryjskie tego cesarza znaleziono w Kyrene²⁶; są też wśród monet znalezionych w Cyrenajce, w polskich zbiorach prywatnych (Aneks, nr kat. 19*)²⁷.

²⁴ Na I w. n.e. datowane są znaleziska przepołowionych monet rzymskich z Berenike: Reece 1977, s. 230.

²⁵ Kunisz 1984, s. 113.

²⁶ Mowa o emisji z 11–12 r. n.e. (RPC 5061): Asolati 2012, s. 256 (nr kat. 23).

²⁷ Jaworski 2011b, nr kat. 47.

Tabela 4. Znajdźiska ciętych monet z Ptolemais (wykopaliska polskie oraz zbiory Muzeum w Ptolemais) na tle struktury nominałowej mennictwa rzymskiej Cyrenajki.

datowanie	emitent	nominał	1/2	1/4
67 p.n.e.	głowa Romy/pszczoła (anonimowy)	as	–	–
37–34 p.n.e.	Lollius	sesterc	2	1
		as	1	–
		semis	–	–
37–34 p.n.e.	Crassus	as	–	–
		kwadrans	–	–
34–31 p.n.e.	Pupius Rufus	as	7	1
		semis	1	–
		kwadrans	–	–
31 p.n.e.	Kleopatra/Antoniusz	as	4	–
		semis	–	–
23–20 p.n.e.	Scato	dupondius	–	–
		as	3	5
		semis	–	–
		kwadrans	–	–
23–20 p.n.e.	Palikanus	as	1	–
		semis	1	–
23–20 p.n.e.	Capito	as	–	–
		semis	–	–
23 n.e.	Tyberiusz	dupondius	1	1
		as	–	–
		semis	–	–

Przegląd nominałowej struktury znajdźisk ciętych monet z Ptolemais (tabela 4), wsparty danymi pochodzącymi także z innych stanowisk w Cyrenajce (por. tabela 1), wskazuje na dwie ich cechy. Po pierwsze, pomijając nieliczne wyjątki, takie jak opisane wyżej cięte brązy ptolemejskie i semisy, sesterce Lolliusia (*nota bene* — lżejsze, niż wynikałoby to z ich wartości nominalnej, por. tabela 3), czy też dupondiusy Tyberiusza, zdecydowaną większość ciętych egzemplarzy stanowią przepołowione asy, których waga stopniowo zmniejszała się w I w. p.n.e., wraz z kolejnymi reformami mennictwa. Po drugie, znajdźiska monet przepołowionych zdecydowanie przeważają liczebnie nad monetami pociętymi na ćwiartki, przy czym należy wziąć pod uwagę fakt oczywisty, że aby poznać przybliżoną, minimalną liczbę całych krążków poddanych podzieleniu, należałoby liczbę połówek monet podzielić przez 2, zaś ćwiartek — przez 4. Powyższe obserwacje prowadzą do wniosku, że nominałem, na który w pierwszych dziesięcioleciach Cesarstwa Rzymskiego istniało w Cyrenajce największe zapotrzebowanie, były semisy, których teoretyczna waga, ustanowiona reformą Augusta, wynosiła 3,41 g²⁸. Zapotrzebowanie na kwadransy (2,73 g) oraz ewentualnie mniejsze jednostki

²⁸ Kunisz 1978, s. 37.

monetarne mogło być do pewnego stopnia zaspokojone poprzez udział w obiegu drobnych brązów ptolemejskich, masowo produkowanych w Kyrene, szczególnie w 2. połowie II w. p.n.e. Ich długie trwanie w lokalnym obiegu zdaje się potwierdzać brązowa moneta Ptolemeusza IX (115–104/1 p.n.e.) znaleziona w późnoantycznym skarbie odkrytym w 2006 r. na agorze w Kyrene²⁹.

KONKLUZJA

Charakterystyczną cechą obiegu monetarnego na terenie Cyrenajki w pierwszych dziesięcioleciach funkcjonowania jej gospodarki w realiach ekonomicznych Cesarstwa Rzymskiego jest znaczne zapotrzebowanie miast libijskiej Pentapolis na monety zdawkowe. Cecha ta jest zresztą wspólna dla zdecydowanej większości zmonetyzowanych obszarów miejskich schyłku Republiki i początków Cesarstwa³⁰ i stanowiła jedną z przyczyn rozkwitu zjawiska cięcia monet³¹.

Zapotrzebowanie systemu monetarnego Cyrenajki na monetę brązową, w obliczu niełatwej dziś do wytłumaczenia sporadycznej, i raczej skromnych rozmiarów produkcji mennicy w Kyrene, spowodowało znaczną jego chłonność oraz elastyczność. Dostosowanie prowincjonalnych monet Cyrenajki do rzymskich standardów wagowych, które miało miejsce już w latach trzydziestych I w. p.n.e., umożliwiło nie tylko wprowadzenie do lokalnego obiegu monet pochodzących z mennic centralnych, takich jak przepołowione asy Augusta, Tyberiusza i Kaliguli, ale również adaptowanie monet obcych oraz dawnych — takich, jak wspomniane wyżej: znaleziony w Ptolemais ciężki as republikański, hemilitron Hierona II, kreteński as Lolliususa, as Kydasa wybity w Knossos, czy wreszcie brązowe monety aleksandryjskie Augusta, które prawdopodobnie dotarły do Cyrenajki wraz z rzymską armią w pierwszych latach naszej ery³².

Mimo iż wiele zagadnień dotyczących obiegu w rzymskiej Cyrenajce nie zostało dostatecznie zbadanych, można pokusić się o stwierdzenie, że proceder cięcia monet brązowych na połówki i ćwiartki w celu uzyskania drobnych nominałów (semisów i kwadransów), przedstawiony w niniejszym opracowaniu na przykładzie znalezisk z Ptolemais, łączy się bezpośrednio z powszechnością transakcji monetarnych i dużym zapotrzebowaniem na monety zdawkowe w tym wielkim mieście greckim. Potrzeby lokalnego obiegu pieniężnego w tym zakresie

²⁹ Asolati 2010, s. 311.

³⁰ Hollander 2007, s. 24–30, 111–118; por. Hollander 2008, s. 112–136; Howgego 1992, s. 18.

³¹ Por. Howgego 1992, ibidem: „The importance of imitations and halving is that they show that there was a demand for coin which needed to be satisfied”.

³² Jaworski 2011b.

zdaje się potwierdzać znikoma liczba znalezisk produkowanych ówczesznie drobnych monet, odkryto tam bowiem zaledwie jeden semis i dwa kwadransy pochodzące z mennicy lokalnej, brak zaś dla omawianego okresu monet reprezentujących najniższe nominały, wybitych w mennicy rzymskiej (najstarszy znaleziony w Ptolemais kwadrans pochodzi z czasów Klaudiusza).

Trudno ocenić, jaki wpływ miało masowe dzielenie asów na zwiększenie się niedoboru dużej monety brązowej w Cyrenajce. Materiał numizmatyczny pochodzący z badań archeologicznych w Ptolemais ujawnia brak w obiegu na terenie miasta wyższych nominałów pieniądza brązowego, bitych za panowania Klaudiusza i Nerona³³. Do wewnętrznych przyczyn tego stanu rzeczy, takich jak zaprzestanie produkcji pieniądza brązowego w mennicy w Kyrene za Tyberiusza, należy także dodać niedostateczny napływ monet z mennicy stołecznej, dotyczący w tym czasie także inne prowincje Cesarstwa. Administracja prowincji próbowała zapobiec zmniejszaniu się w obiegu ilości monet brązowych wyższych nominałów poprzez podjęcie akcji kontramarkowania zużytych dupondiusów Tyberiusza wybitych w Kyrene, w celu przedłużenia ich obiegu³⁴.

W kwestii datowania procederu dzielenia monet brązowych w Cyrenajce w początkach Cesarstwa niezbyt przydatna okazuje się analiza kontekstu archeologicznego zadokumentowanego w trakcie wykopalisk w Ptolemais, bowiem zdecydowana większość tego rodzaju znalezisk pochodzi z warstw powierzchniowych lub zasypisk pomieszczeń, w których materiał był przemieszany chronologicznie. Wiadomo, że najmłodszymi z monet reprezentujących to zjawisko są rzymskie asy Kaliguli z 37–38 r. n.e. Istotną wskazówką wydają się być także, znalezione w Kyrene, dwa dupondiusy Tyberiusza lokalnej proveniencji, poddane wspomnianemu wyżej kontramarkowaniu, a następnie przepołowione³⁵. Choć nie znamy daty początkowej zjawiska cięcia monet w Cyrenajce, to jednak wydaje się prawdopodobne, że mogło ono współwystępować z procederem kontramarkowania wytartych dupondiusów Tyberiusza, który datuje się na lata 40.–60. I w. n.e.³⁶, a być może trwało jeszcze przez pewien okres po jego ustaniu. W materiale numizmatycznym pozyskanym w Ptolemais, wzrost znalezisk monet zdawkowych widoczny jest dopiero wraz z monetami Wespazjana. Stan zaopatrzenia Cyrenajki w pieniądź brązowy uległ jednak radykalnej poprawie dopiero w czasach Trajana, który w Rzymie bił na jej potrzeby pieniądź brązowy i srebrny³⁷, zaś do lokalnego obiegu trafiły również znaczne ilości monet z ogólnej emisji mennicy rzymskiej.

³³ Jaworski 2010b, s. 175.

³⁴ Jaworski 2010b. Por. NAeC, s. 51–53.

³⁵ Por. NAeC, fig. 19.4.

³⁶ Por. NAeC, s. 53.

³⁷ Asolati, Calliari, Conventi, Crisafulli 2009.

KATALOG ZNALEZISK

Zasadniczą część katalogu tworzą 62 monety znalezione w Ptolemais, pochodzące z wykopalisk Instytutu Archeologii Uniwersytetu Warszawskiego z lat 2002–2009 (57 egz.) oraz znaleziska luźne z terenu miasta, przechowywane w zbiorach miejscowego muzeum (pięć egz.). Katalog uzupełnia aneks zawierający 21 monet (oznaczonych gwiazdką), znalezionych w Cyrenajce w ostatnich dziesięcioleciach i znajdujących się obecnie w zbiorach prywatnych w Polsce. W publikacji uwzględniono jedynie monety podzielone intencjonalnie, pomijając wszystkie egzemplarze budzące wątpliwość autora, w szczególności zdefektowane wskutek korozji.

Materiał został podzielony na następujące kategorie: I. Cyrenajka grecka, II. Cyrenajka rzymska, III. Mennictwo greckie, IV. Mennictwo rzymskie, V. Mennictwo bizantyńskie. W ich obrębie zastosowano porządek chronologiczno-typologiczny. Przy określaniu atrybucji brązowych monet Cyrenajki oraz ich chronologii, w pierwszym rzędzie posłużono się klasyfikacją Michele Asolatiego, zawartą w wydanej ostatnio, znakomitej pracy *Nummi Aenei Cyrenaici...* (tu: NAeC), Roma 2011. Gdzie było to możliwe, noty katalogowe zawierają określenie frakcji i wagi egzemplarza oraz numer inwentarza polowego wykopalisk. W przypadku najliczniejszych grup znalezisk: monet prowincjonalnych rzymskiej Cyrenajki oraz cesarskich rzymskich, które wyprodukowano w I w. p.n.e. oraz I w. n.e., w inwentarzu podano także ich nominały. Ze względu na śladowe występowanie legend na większości z prezentowanych egzemplarzy, zrezygnowano z zapisu ich stanu zachowania, ograniczając się do przytoczenia legend w pełnym brzmieniu dla poszczególnych emisji, a także z podania średnicy krążka oraz położenia osi. Wszystkim egzemplarzom towarzyszą fotografie, których numeracja odpowiada kolejności występowania w katalogu.

ZNALEZISKA CIĘTYCH MONET BRĄZOWYCH Z PTOLEMAIS

I. CYRENAJKA GRECKA

BARKE

Emisja autonomiczna, ok. 325–313 p.n.e.

Av.: Głowa Zeusa–Amona w pr.;

Rv.: W okrągłym *incusum*: [HPAKΛEIA], baran stoi w pr.

Lit.: NAeC 115; BMC Cyr. 46c.

1. 1/2 (?); waga nieznana; Muzeum w Ptolemais, ryc. 7A.

KYRENE

Ptolemeusz III Euergetes (ok. 246–222 p.n.e.)

Av.: Głowa Ptolemeusza I w pr.;

Rv.: ΒΑΣΙΛΕΩΣ ΠΤΟΛΕΜΑΙΟΥ, głowa Libii w pr.

Lit.: NAc 68 (?).

2. 1/2 (?); 5,53 g; nr inw. cn/044/06.

3. 1/2; 4,83 g; nr inw. cn/129/06.

4. 1/2; 4,81 g; nr inw. cn/019/02.

5. 1/2; 4,56 g; nr inw. cn/085/08.

6. 1/4; 1,96 g; nr inw. cn/067/07.

Nieczytelna

7. 1/2; 1,21 g; Muzeum w Ptolemais.

II. CYRENAJKA RZYMSKA

KYRENE

L. Lollius, sesterc, ok. 37–34 p.n.e.

Av.: Głowa Zeusa–Amona w pr., w polu: berło, B;

Rv.: ΛΟΛΛΙΟΥ, *sella curulis*, w polu: (A-KH).

Lit.: NAc 144; RPC 911.

8. 1/2; 7,52 g; nr inw. cn/179/06.

9. 1/2; 5,29 g; nr inw. cn/046/05.

10. 1/4; 3,86 g; nr inw. cn/064/06.

L. Lollius, as, ok. 37–34 p.n.e.

Av.: Głowa Apolla w pr., w polu: łuk i kołczan, B;

Rv.: ΛΟΛΛΙΟΥ, dromader w pr., w polu: (B-IH).

Lit.: NAc 145; RPC 912.

11. 1/2; (?); Muzeum w Ptolemais.

A. Pupius Rufus, as, ok. 34–31 p.n.e.

Av.: ΑΥΛΟΣ ΠΟΥΠΙΟΣ L, głowa Zeusa–Amona w pr.;

Rv.: ΤΑΜΙΑΣ ΑΝΤΙΣΤΡΑ, *sella castrens* pomiędzy *fasces*, w polu: L-Λ.

Lit.: NAc 151; RPC 919.

12. 1/2; 5,70 g; nr inw. cn/167/05.

13. 1/2; 4,91 g; nr inw. cn/062/07.

14. 1/2; (?); Muzeum w Ptolemais.



Tablica 1. Ciężte monety brązowe z Ptolemais. Katalog znalezisk

A. Pupius Rufus, as, ok. 34–31 p.n.e.

Av.: KAI TAMIAC L, głowa Zeusa–Amona w pr.;

Rv.: ΠΟΥΠΙΟC ANTICTPAT, *sella castrensis* pomiędzy *fasces*, w polu: L-Λ.

Lit.: NAeC 152; RPC 920.

15. 1/2; 6,83 g; nr inw. cn/029/04.

16. 1/2; 5,68 g; nr inw. cn/008/09.

17. 1/2; 4,87 g; nr inw. cn/123/06.

18. 1/2; 2,94 g; nr inw. cn/060/07.

19. 1/4; 3,13 g; nr inw. cn/116/06.

A. Pupius Rufus, semis, ok. 34–31 p.n.e.

Av.: ΠΟΥΠΙΟC, baran stoi w pr., w polu: L;

Rv.: ΡΟΥΦΟC TAMIAC, *sella quaestoria*, *hasta* i *sacculus*, w polu: L.

Lit.: NAeC 153; RPC 921.

20. 1/2 (?); 2,44 g; nr inw. cn/025/06, ryc. 7B.

Kleopatra VII i Marek Antoniusz, as, ok. 31 r. p.n.e.

Av.: BACIA/ΘEA/ΝΕ;

Rv.: ANTΩ/YΠA/Γ.

Lit.: NAeC 158; RPC 924.

21. 1/2; 5,09 g; nr inw. cn/134/06.

22. 1/2; 4,90 g; nr inw. cn/012/04.

23. 1/2; 4,71 g; nr inw. cn/121/09.

24. 1/2; 4,68 g; nr inw. cn/311/06.

August (27 p.n.e.–14 n.e.)

Scato, as, ok. 23–20 p.n.e.

Av.: CAESAR TR POT, głowa Augusta w pr.;

Rv.: SCATO PR, *sella castrensis*.

Lit.: NAeC 165; RPC 943.

25. 1/2; 5,42 g; nr inw. cn/025/02.

26. 1/2; 3,83 g; nr inw. cn/070/06.

27. 1/2; 3,34 g; nr inw. cn/074/09.

28. 1/4; 4,21 g; nr inw. cn/108/06.

29. 1/4; 2,74 g; nr inw. cn/117/06.

30. 1/4; 2,68 g; nr inw. cn/082/09.

31. 1/4; 2,09 g; nr inw. cn/143/06.

32. 1/4; 1,50 g; nr inw. cn/015/05.

Palikanus, as, ok. 23–20 p.n.e.

Av.: IMP AVG TR POT, w wieńcu;

Rv.: PALIK PR, *sella castrensis*.



Tablica 2. Ciężte monety brązowe z Ptolemais. Katalog znalezisk

Lit.: NAeC 162; RPC 940.
33. 1/2; 2,98 g; nr inw. cn/083/05.

Palikanus, semis, ok. 23–20 p.n.e.
Av.: IMP AVG/TR POT;
Rv.: PALIK/PR.
Lit.: NAeC 163; RPC 941.
34. 1/2; 2,89 g; nr inw. cn/061/06.

Tyberiusz (14–37 n.e.)

W imieniu Druzusa Młodszego i jego synów, dupondius, ok. 23 r. n.e.
Av.: ΔΡΟΥΣΟΣ ΚΑΙΣΑΡ ΑΥΓΟΥΣΤΟΥ ΥΙΟΣ, głowa Druzusa w pr.;
Rv.: ΤΙΒ ΓΕΡ ΚΑΙΣΑΡΕΣ, głowy Tyberiusza i Germanika.
Lit.: NAeC 168; RPC 946.
35. 1/2; 4,24 g; nr inw. cn/106/06.
36. 1/4; 3,78 g; nr inw. cn/246/06.

Marek Aureliusz (161–180 n.e.)

AE, 169–172 n.e.
Av.: Głowa cesarza w pr.;
Rv.: głowa Zeusa–Amona w pr.
Lit.: Typ niepewny.
37. 1/4 (?); 2,12 g; nr inw. cn/126/06.

Nieczytelne

38. 1/2; 1,86 g; nr inw. cn/157/05.
39. 1/4; 3,62 g; nr inw. cn/145/05.
40. 1/4; 3,62 g; nr inw. cn/072/08.
41. 1/4; 1,62 g; nr inw. cn/001/06.

III. MENNICTWO GRECKIE

SYCYLIA, SYRAKUZY

Hieron II, (275–215 p.n.e.)
Av.: Głowa władcy w l.;
Rv.: ΙΕΡΩΝΟΣ, jeździec w pr., w polu: Σ.
Lit.: BMC Sic. 593.
42. 1/2; 7,23 g; nr inw. cn/042/02.

KRETA, KNOSSOS

L. Lollius, ok. 37–34 p.n.e.

Av.: Głowa Artemidy Diktywna w pr., w polu: łuk i kołczan, litery (?);

Rv.: L LOLLIVS, jeleń w pr., w polu: (B-IZ).

Lit.: RPC 909.

43. 1/2; 4,97 g; nr inw. cn/060/08.

Kydas, ok. 40–30 p.n.e.

Av.: Głowa Zeusa w pr., w pr. polu: piorun;

Rv.: KYΔΑΣ, orzeł stoi w pr.

Lit.: RPC 934.

44. 1/2; 6,08 g; nr inw. cn/096/05.

EGIPT, ALEKSANDRIA

August (?)

Typ niepewny.

45. 1/4; 2,24 g; nr inw. cn/064/09.

IV. MENNICTWO RZYMSKIE

August, as, 7 r. p.n.e.

Av.: CAESAR AVGVST PONT MAX TRIBVNIC POT, głowa w pr.;

Rv.: M MAECILIVS TVLLVS IIIVIR AAAFF wokół SC.

Lit.: RIC I² 435.

46. 1/2; 4,64 g; nr inw. cn/063/09.

Tyberiusz, as, 22–23 n.e.

Av.: TI CAESAR DIVI AVG F AVGVST IMP VIII, głowa w l.;

Rv.: PONTIF MAXIM TRIBVN POTEST XXIII wokół SC.

Lit.: RIC I² 44.

47. 1/2; 3,66 g; nr inw. cn/063/02.

Tyberiusz, as, ok. 22/23–30 n.e.

Av.: DIVVS AVGVSTVS PATER, głowa Augusta w koronie promienistej w l.;

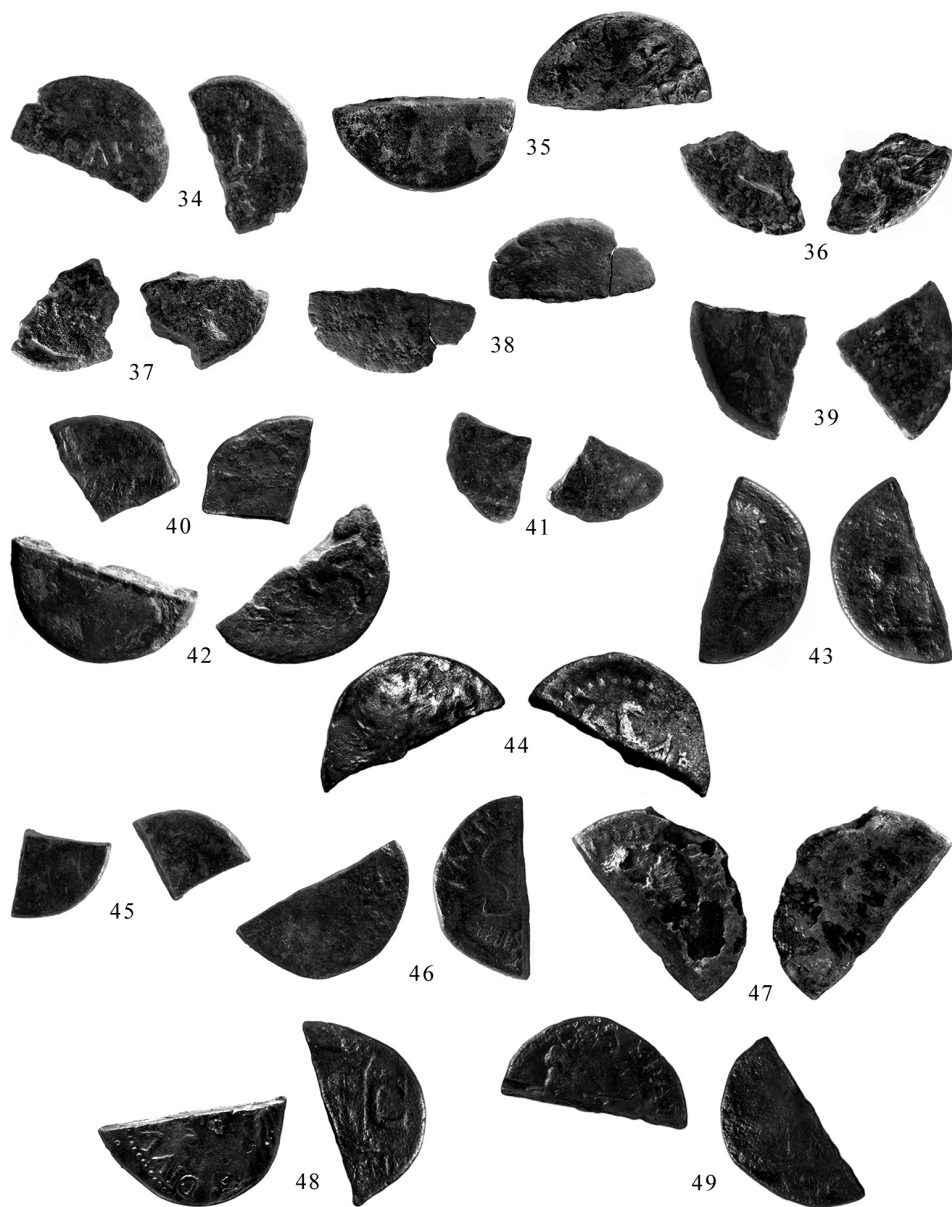
Rv.: PROVIDENT SC, ołtarz.

Lit.: RIC I² 81.

48. 1/2; 4,82 g; nr inw. cn/021/08.

49. 1/2; 4,81 g; nr inw. cn/041/08.

50. 1/2; 4,15 g; nr inw. cn/073/06.



Tablica 3. Ciężte monety brązowe z Ptolemais. Katalog znalezisk

Gajusz, as, 37–38 n.e.

Av.: C CAESAR AVG GERMANICVS PON M TR POT, głowa w l.;

Rv.: VESTA S C, Westa siedzi w l.

Lit.: RIC I² 38.

51. 1/2; 5,48 g; nr inw. cn/005/03.

52. 1/2; 5,42 g; nr inw. cn/013/09.

53. 1/2; 4,03 g; nr inw. cn/015/02.

54. 1/2; 4,02 g; nr inw. cn/146/09.

Kommodus (180–192 n.e.)

Dla upamiętnienia M. Aureliusza, sesterc, 181 r. n.e.

Av.: DIVVS M ANTONINVS PIVS, głowa Marka Aureliusza w pr.;

Rv.: CONSECRATIO S C, orzeł w pr., unosi cesarza.

Lit.: RIC III 659-660.

55. 1/4; 11,67 g; nr inw. cn/010/05.

Aleksander Sewer (222–235 n.e.)

Sesterc, 223 lub 224 r. n.e.

Av.: IMP CAES M AVR SEV ALEXANDER AVG, popiersie w pr.;

Rv.: PONTIF MAX TR P II (III?) COS P P S C, Pax siedzi w l.

Lit.: RIC IV.2 402 lub 417.

56. 1/2; 9,80 g; nr inw. cn/322/06.

Probus (276–282 n.e.)

Typ niepewny.

57. 1/4; (?); Muzeum w Ptolemais (Rv.: RESTITVT ORBIS ?).

58. (?); 0,81 g; nr inw. cn/091/09.

2. połowa IV / 1. połowa V w. n.e.

Typ niepewny.

59. 1/2; 0,70 g; nr inw. cn/149/09.

60. 1/2; 0,70 g; nr inw. cn/024/09.

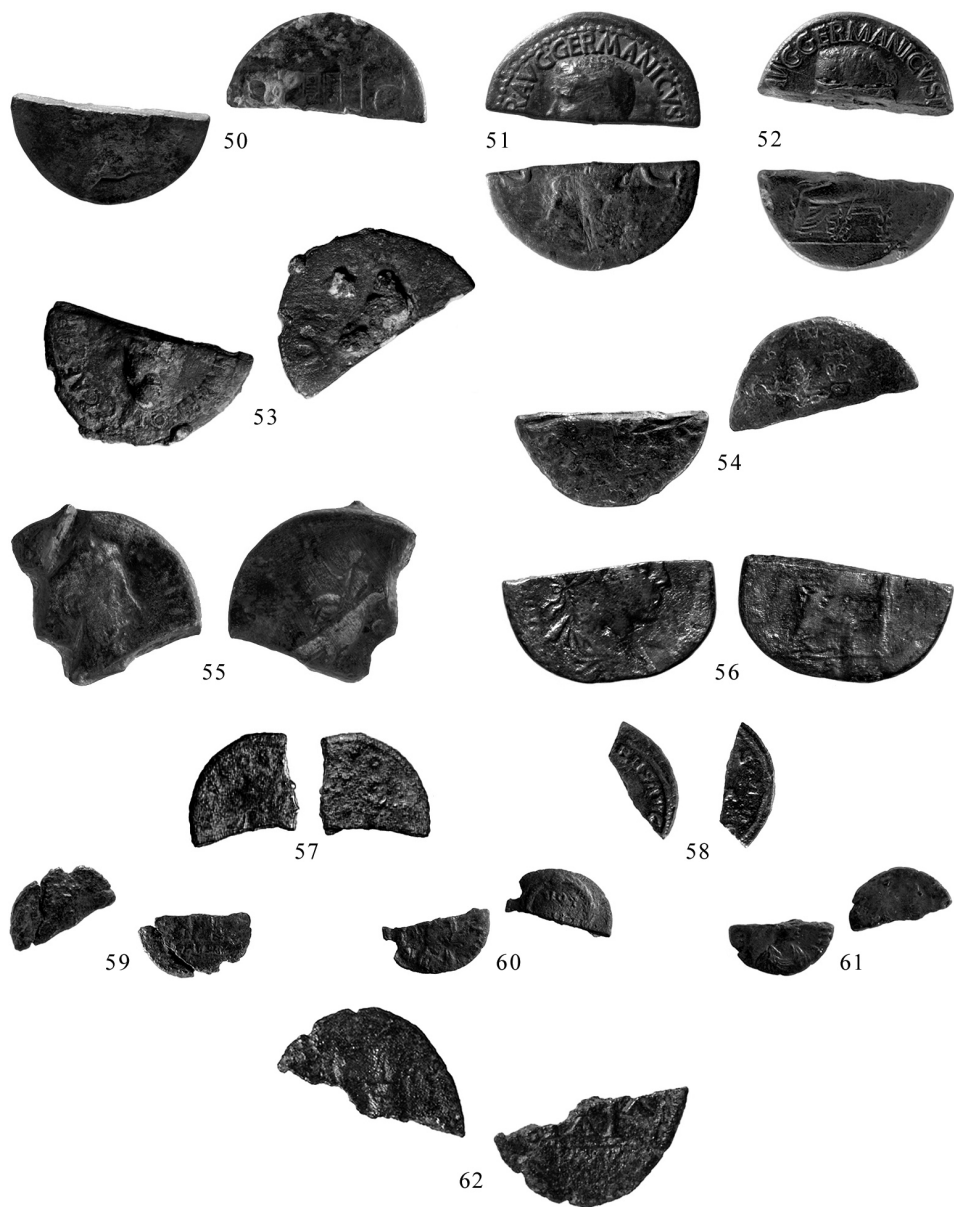
61. 1/2; 0,43 g; nr inw. cn/043/05.

V. MENNICTWO BIZANTYŃSKIE

Justyn II (565–578 n.e.)

Kyzikos, follis, 574–575 n.e.

Av.: DN IVSTINVS P P AVC, para cesarska siedzi na wprost;



Tablica 4. Ciężte monety brązowe z Ptolemais. Katalog znalezisk

Rv.: M, poniżej: A, w l. polu ANNO, w pr. polu X, w odc.: KYZ.

Lit.: MIB 90.

62. 1/2; 4,25 g; nr inw. cn/048/07 (ryc. 4A).

ANEKS.

ZNALEZISKA CIĘTYCH MONET BRĄZOWYCH Z CYRENAJKI W POLSKICH ZBIORACH PRYWATNYCH

I. CYRENAJKA GRECKA

KYRENE

Ptolemeusz III Euergetes (ok. 246–222 p.n.e.)

Av.: Głowa Ptolemeusza I w pr.;

Rv.: ΒΑΣΙΛΕΩΣ ΠΤΟΛΕΜΑΙΟΥ, głowa Libii w pr.

Lit.: NAeC 65 (?).

1*. 1/3 (?); 3,97 g.

Ptolemeusz VIII Euergetes (jako król Egiptu), 145–116 p.n.e.

Av.: Głowa Zeusa–Amona w pr.;

Rv.: ΒΑΣΙΛΕΩΣ ΠΤΟΛΕΜΑΙΟΥ ΕΥΕΡΓΕΤΟΥ, orzeł w l., w l. polu: ΘΕ.

Lit.: NAeC 96 (?).

2*. 1/4 (?); 2,02 g.

II w. p.n.e.

Av.: Głowa Zeusa–Amona w pr.;

Rv.: orzeł w l.

Typ niepewny.

3*. 1/4 (?); 1,23 g.

II. CYRENAJKA RZYMSKA

KYRENE

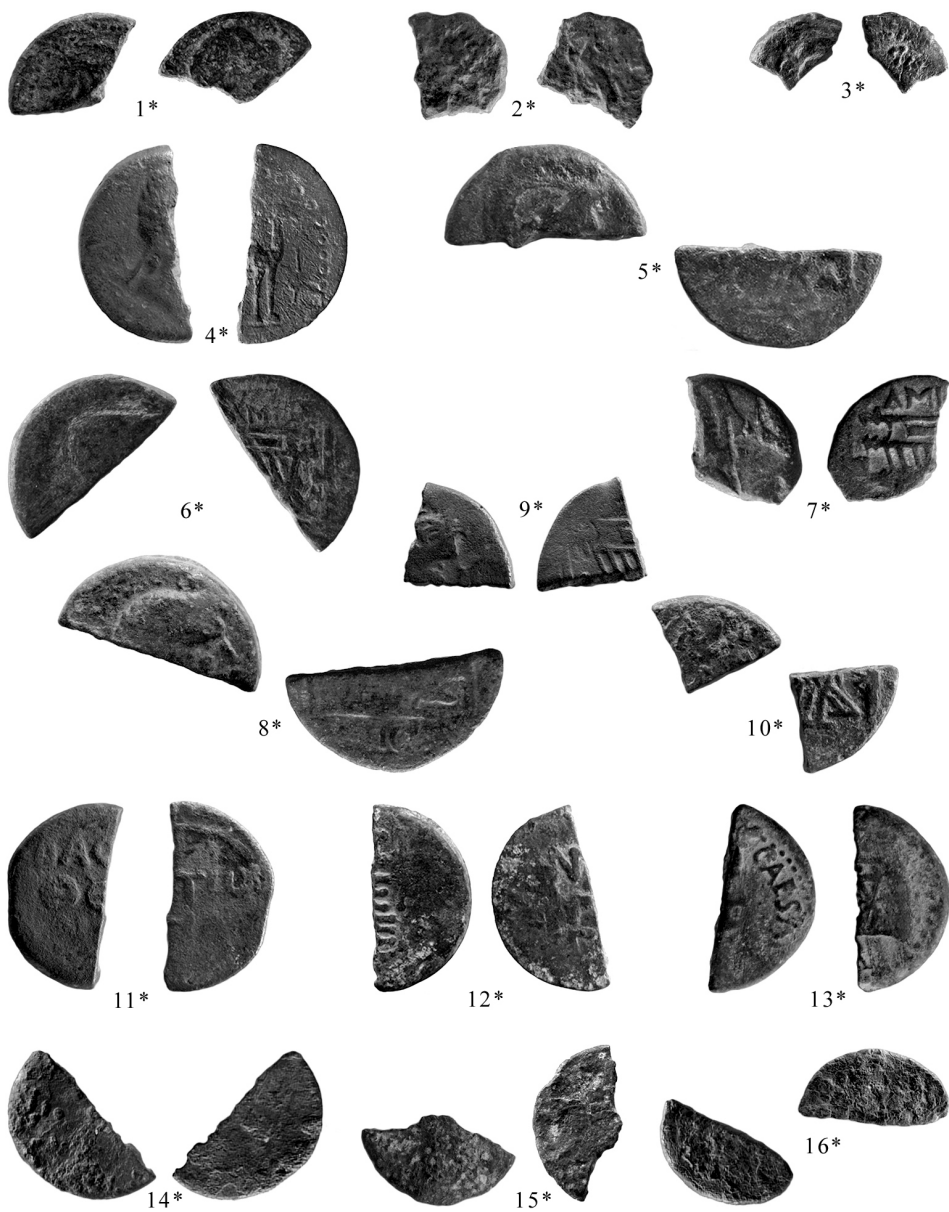
L. Lollius, as, ok. 37–34 p.n.e.

Av.: Głowa Apolla w pr., w polu: łuk i kołczan, B;

Rv.: ΛΟΛΛΙΟΥ, dromader w pr., w polu: (B-IH).

Lit.: NAeC 145; RPC 912.

4*. 1/2; 6,75 g.



Tablica 5. Znalaziska ciętych monet brązowych z Cyrenajki w polskich zbiorach prywatnych

A. Pupius Rufus, as, ok. 34–31 p.n.e.

Av.: ΑΥΛΟC ΠΟΥΠΙΟC L, głowa Zeusa–Amona w pr.;

Rv.: ΤΑΜΙΑC ΑΝΤΙCΤΡΑ, *sella castrensis* pomiędzy *fascēs*, w polu: L-Λ.

Lit.: NAeC 151; RPC 919.

5*. 1/2; 6,93 g.

6*. 1/2; 5,94 g.

7*. 1/4; 3,94 g.

A. Pupius Rufus, as, ok. 34–31 p.n.e.

Av.: ΚΑΙ ΤΑΜΙΑC L, głowa Zeusa–Amona w pr.;

Rv.: ΠΟΥΠΙΟC ΑΝΤΙCΤΡΑΤ, *sella castrensis* pomiędzy *fascēs*, w polu: L-Λ.

Lit.: NAeC 152; RPC 920.

8*. 1/2; 7,43 g.

9*. 1/4; 3,51 g.

10*. 1/4; 2,87 g.

Kleopatra VII i Marek Antoniusz, as, ok. 31 r. p.n.e.

Av.: ΒΑCΙΑ/ΘΕΑ/ΝΕ;

Rv.: ΑΝΤΩ/ΥΠΙΑ/Γ.

Lit.: NAeC 158; RPC 924.

11*. 1/2; 5,07 g.

12*. 1/2; 4,84 g.

August (27 p.n.e.–14 n.e.)

Scato, as, ok. 23–20 p.n.e.

Av.: CAESAR TR POT, głowa Augusta w pr.;

Rv.: SCATO PR, *sella castrensis*.

Lit.: NAeC 165; RPC 943.

13*. 1/2; 4,61 g.

Nieczytelne.

14*. 1/2; 2,74 g.

15*. 1/2; 2,44 g.

16*. 1/2; 1,71 g.

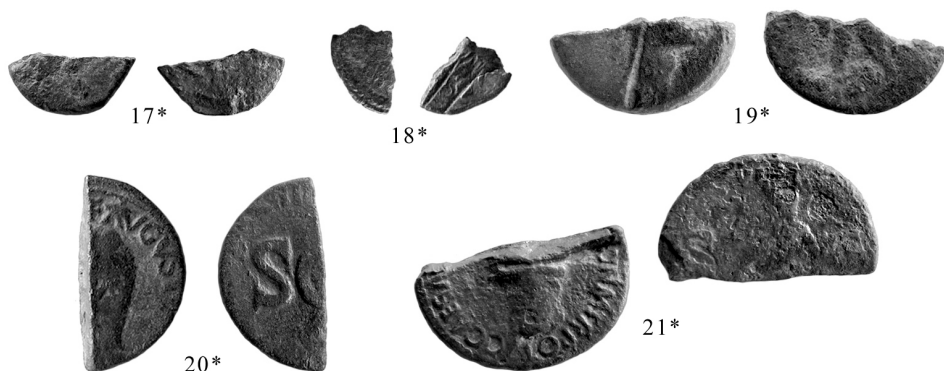
17*. 1/2; 1,32 g.

III. MENNICTWO GRECKIE

KRETA, KNOSSOS

Crassus, ok. 37–34 p.n.e.

Av.: Głowa Apolla w pr.;



Tablica 6. Znaleziska ciętych monet brązowych z Cyrenajki w polskich zbiorach prywatnych

Rv.: CRA, *fascēs*.

Lit.: RPC 915.

18*. 1/4; 0,71 g.

EGIPT, ALEKSANDRIA

August, ok. 30–28 p.n.e.

Av.: ΘΕΟΥΥ ΥΙΟΥΥ, głowa w pr.;

Rv.: ΚΑΙΣΑΡΟΣ ΑΥΤΟΚΡΑΤΟΡΟΣ, orzeł stoi w l., w pr. polu: Π, w l. polu: róg obfitości.

Lit.: RPC 5001.

19*. 1/2; 7,59 g.

IV. MENNICTWO RZYMSKIE

August, as, 11–12 n.e.

Av.: IMP CAESAR DIVI F AVGVSTVS IMP XX, głowa w l.;

Rv.: PONTIF MAXIM TRIBVN POT XXXIIII wokół S C.

Lit.: RIC I² 471.

20*. 1/2; 5,21 g.

Gajusz, as, 37–38 n.e.

Av.: C CAESAR AVGV GERMANICVS PON M TR POT, głowa w l.;

Rv.: VESTA S C, Westa siedzi w l.

Lit.: RIC I² 38.

21*. 1/2; 6,98 g.

WYKAZ SKRÓTÓW/ABBREVIATIONS

BMC Cyr.	E. S. G. Robinson, <i>Catalogue of the Greek Coins of Cyrenaica</i> [in the British Museum], London 1927.
BMC Sic.	R. S. Poole, <i>A Catalogue of Greek Coins in the British Museum. Sicily</i> , London 1876.
MIB	W. Hahn, <i>Moneta Imperii Byzantini. Rekonstruktion des Prägeaufbaues auf synoptisch-tabellarischer Grundlage</i> , vol. II, Wien 1975.
NAeC	M. Asolati, <i>Nummi Aenei Cyrenaici: struttura e cronologia della monetazione bronzea cirenaica di età greca e romana (325 a.C.–180 d.C.)</i> , (Monografie di Archeologia Libica, 32), Roma 2011.
RIC	<i>The Roman Imperial Coinage: RIC I</i> (London 1984), <i>RIC III</i> (London 1930), <i>RIC IV.2</i> (London 1938).
RPC	A. Burnett, M. Amandry, P. P. Ripollès, <i>The Roman Provincial Coinage</i> , t. I, London–Paris 1992.

BIBLIOGRAFIA/BIBLIOGRAPHY

Asolati M.

- 2010 *Cirene tardo antica e bizantina: un approccio numismatico*, [w:] *Cirene nell'antichità*, (Monografie di Archeologia Libica, 29), red. M. Luni, Roma 2010, s. 305–315.
- 2012 *L'eccezione egiziana: monete provinciali di zecca alessandrina nella circolazione cirenaica*, *Rivista Italiana di Numismatica e Science Affini*, 113, 2012, s. 247–264.

Asolati M., Calliari I., Conventi A., Crisafulli C.

- 2009 *Le emissioni provinciali di Traiano per la Cirenaica: nuove evidenze dalle indagini archeometriche e dall'analisi dei conii*, *Rivista Italiana di Numismatica e Science Affini*, 110, 2009, s. 317–364.

Buttrey T. V.

- 1972 *Halved Coins, The Augustan Reform, and Horace, Odes I.3*, *American Journal of Archaeology*, 76, 1972, nr 1, s. 31–48.
- 1976 *The Coins*, [w:] *Apollonia, The Port of Cyrene. Excavations by the University of Michigan, 1965–1967*, red. J. H. Humphrey, Tripoli 1976, s. 335–370.
- 1983 *The Roman coinage of the Cyrenaica, first century BC to first century AD*, [w:] *Studies in Numismatic Method presented to Philip Grierson*, red. C. N. L. Brooke (i in.), Cambridge 1983, s. 23–46.
- 1997 *The Coins*, [w:] *The Extramural Sanctuary of Demeter and Persephone at Cyrene, Libya. Final Reports*, red. D. White, t. VI, (University Michigan Monograph, 97), Philadelphia 1997, s. 1–66.

Hollander D. B.

- 2007 *Money in the Late Roman Republic*, (Columbia Studies in the Classical Tradition, vol. 29), Leiden — Boston 2007.
- 2008 *The Demand for Money in the Late Roman Republic*, [w:] *The Monetary Systems of the Greeks and Romans*, red. W. V. Harris, Oxford 2008.

Howgego C.

- 1992 *The Supply and Use of Money in the Roman World 200 B.C. to A.D. 300*, *Journal of Roman Studies*, 82, 1992, s. 1–31.

Jaworski P.

- 2006a *Ancient Coins from the Warsaw University Institute of Archaeology Excavations at Ptolemais, Libya (2002–2004)*, *Archeologia*, 56, 2005 (2006), s. 77–90.
- 2006b *Rzymskie mennictwo Cyrenajki (I w. p.n.e.–I w. n.e.)*. *Odkrycia misji Instytutu Archeologii UW w Ptolemais*, *Biuletyn Numizmatyczny*, 2006, nr 4 (344), s. 251–264.
- 2010a *Ancient coins from the Warsaw University excavations at Ptolemais (2001–2005)*, [w:] *Cirene e la Cirenaica nell'antichità* (Monografie di Archeologia Libica, 30), red. M. Luni, Roma 2010, s. 213–217.
- 2010b *Countermarks on the coins struck in Cyrenaica under Tiberius*, *Palamedes*, 5, 2010, s. 167–176.
- 2011a *Rola ciętych monet brązowych w systemie monetarnym Cyrenajki w początkach Cesarstwa Rzymskiego*, [w:] *XIV Ogólnopolska Sesja Numizmatyczna w Nowej Soli „Upieniężnienie — kiedy moneta staje się pieniądzem”*, red. B. Paszkiewicz, Nowa Sól 2011, s. 9–21.
- 2011b *Alexandrian bronze coins of Cleopatra VII and Augustus found in Ptolemais, Cyrenaica*, *Archeologia*, 60, 2009 (2011), s. 27–34.
- 2012a *Roman Republican coins found in Ptolemais*, [w:] *Ptolemais 2012*, s. 285–291.
- 2012b *Bibliography of Polish archaeological research in Cyrenaica*, [w:] *Ptolemais 2012*, s. 413–419.

Jaworski P., Walczak E.

- 2008 *Katalog*, [w:] *Skarb z Ptolemais. Katalog wystawy, Zamek Królewski w Warszawie, 15 grudnia 2008–15 stycznia 2009*, red. P. Jaworski, Warszawa 2008, s. 87–107.

Kraeling C. H.

- 1962 *Ptolemais. City of the Libyan Pentapolis*, (The University of Chicago, Oriental Institute Publications, XC), Chicago 1962.

Kunisz A.

- 1978 *Mennictwo w Cesarstwie Rzymskim w I w. n.e.* (Prace naukowe Uniwersytetu Śląskiego w Katowicach, nr 235), Katowice 1978.

1984 *Pieniądz zastępczy i jego rola w ekonomice państwa rzymskiego w początkach Cesarstwa (27 r. p.n.e.–68 r. n.e.)*, (Prace naukowe Uniwersytetu Śląskiego w Katowicach, nr 663), Katowice 1984.

Mikocki T.

2006a *Polskie wykopiska w Ptolemais w Libii (Xenia Posnaniensia 29)*, Poznań 2006.

2006b *Ptolemais. Archaeological Tourist Guide*, Warszawa 2006.

Ptolemais

2012 *Ptolemais in Cyrenaica. Studies in memory of Tomasz Mikocki*, red. J. Żelazowski, Warsaw 2012.

Reece R.

1977 *The Coins*, [w:] *Excavations at Sidi Khrebish Benghazi (Berenice)* (Supplements to Libya Antiqua 5), t. 1, red. J. A. Lloyd, Tripoli 1977, s. 229–232.

Ross Holloway R.

1960 *Numismatic Notes from Morgantina II. Half Coins of Hieron II in the Monetary System of Roman Sicily*, American Numismatic Society Museum Notes, 9, 1960, s. 65–73.

White D.

1997 *Ptolemais*, [w:] *The Oxford Encyclopedia of Archaeology in the Near East*, red. E. M. Meyers, t. 4, New York–Oxford 1997, s. 355–356.

Żelazowski J.

2009 *Le indagini archeologiche polacche a Ptolemais*, [w:] *Archeologia a Tolemaide. Giornate di studio in occasione del primo anniversario della morte di Tomasz Mikocki, 27–28 maggio 2008*, red. E. Jastrzębowska, M. Niewójt, Roma 2009, s. 110–124.

FINDS OF CUT COINS FROM PTOLEMAIS IN CYRENAICA

(Summary)

The phenomenon of cutting coins into halves and quarters belongs to the curiosities of a monetary circulation in the ancient Cyrenaica. The finds which have been derived from the excavations conducted in Ptolemais since 2001 by the University of Warsaw Institute of Archaeology confirm a large-scale character of this practice, which in the first decades AD involved a substantial part of bronze coins of higher denominations, remaining in the local circulation. Archaeological excavations in the city whose origins date

back to the first half of the third century BC, being one of five towns in the region, and the capital of the late ancient province *Libya Superior*, are conducted within one of *insulae* situated in the central part of the town, at a small distance from the agora. The buildings of the studied *insula* form a high-density residential architecture with a complex structure, created as a result of long-term use as well as repeatedly undertaken reconstructions. Distinctive features of the *insula*, and particularly of its parts adjacent to streets, are the ruins of houses which were destroyed in the earthquakes of the mid-third or fourth century AD, and were subsequently re-used for the purpose of operating workshops and shops. The special value of finds from Ptolemais consists in the possibility of looking into the structure of monetary mass remaining in circulation in the area of the big harbour city of Cyrenaica.

Currently, a group of cut bronze coins found in Ptolemais consists of 62 specimens, 57 of which come from Polish excavations conducted in 2002-2009, while five, found on the site surface, are presently in the collection of the local archaeological museum. This article was additionally enhanced by an important set of 21 coins derived from Cyrenaica, preserved in private collections in Poland and made available to the author courtesy of their owners. One may assume that they were found on urban sites; since presently, coins are also being offered to tourists in the vicinity of the largest sites in Libya, where they are bought for private collections. Moreover, considering the reports on cut coin finds from the literature, the entire studied material includes more than 100 pieces. The structure of new cut coin finds discovered in Cyrenaica and presented in this article is shown in Table 2.

The discussed material mostly reflects a large-scale practice of cutting coins which became more and more common in the first decade of the Empire. However, it is notable, that the oldest cut coins from Cyrenaica were struck in the pre-Roman period, and there are also examples of resuming this practice, although on a smaller scale, in later years. An interesting example of cutting coins in the area of Cyrenaica during a considerable economic revival in its towns under the rule of the Antonine and Severan dynasties is the bronze coin of Marcus Aurelius with the representation of Zeus-Ammon's head on the reverse, struck in Rome for the needs of Cyrenaica (cat. no. 37), and probably functioning in the local circulation contemporarily with cut sestertii of Commodus and Alexander Severus (cat. nos. 55, 56). Another meaningful example is the halved follis of Justin II (cat. no. 62), similar in form to those which are sometimes discovered, also far away from Cyrenaica (fig. 4). Finds of this type indicate that the effects of transregional economic phenomena reached the towns of Pentapolis in the second and third centuries AD, and also later. Circulation of cut bronze coins struck after the first century AD in the area of Cyrenaica has been proved only in Ptolemais to date.

Hellenistic coins form a clearly distinguished and the earliest dated group of cut bronze coins found in Cyrenaica. Their presence is noticeable both among the finds from Ptolemais and from the other towns of Pentapolis (fig. 5). The oldest in this group is a coin of the Ammon/ram type, dated to the last quarter of the fourth century BC and classified as the autonomous coinage of Barce, the parent city of Ptolemais (cat. no. 1). The Hellenistic coins represented in the largest numbers are bronzes with a diameter of 21-22 mm produced by the Cyrene mint during the reign of Ptolemy III, belonging to the Ptolemy I/Libya type (fig. 6), although in the discussed material there are also examples of the Ptolemaic coins struck in the second century BC. The halved hemilitron of Hieron

II, the ruler of Syracuse (cat. no. 42), is notable; his cut coins, especially the litra of the Poseidon/tripod type (= BMC *Sicily* 598), are typical for the finds from the area of Sicily. The coin of Hieron II found in Ptolemais triggers a question whether it became included in the circulation in the area of Cyrenaica already in the halved form or it was only cut on the spot.

The distinctive feature of the Ptolemaic Cyrenaica coins is a substantial wear of their surface, as well as a generally irregular shape of the edges in the obtained fraction of the flan, and its size, which suggests that coins were divided not only into halves and quarters but also thirds (cf. Annex, cat. no. 1*). Taking into account that in the coinage of Ptolemy III (= NAeC 68), which constitutes the largest amount among the group of cut Hellenistic coins, the mean weight of specimens with the shape similar to 1/2 or 1/3 flan amounts to 4.93 g (Table 3) and thus, they are heavier than e.g. halved asses of Cleopatra VII and Marcus Antonius and of Scato, it may be supposed that the Ptolemaic coins were cut, so as to obtain two or three parts from one coin, with the weight of the parts similar to a half of the lighter as from the period of Augustus rule, that is semises. Thus, it is possible that in the first century AD the Hellenistic coins, worn, but still remaining in circulation, were used in order to include older issues in the practice of cutting as well, in the situation when the reserves of whole specimens were shrinking. One may get a similar impression in the case of the above-mentioned coin of Barce, and perhaps, also the cut semis of Pupius Rufus (cat. no. 20) (fig. 7).

Among finds of the cut coins being circulated in Cyrenaica, the coins struck from the end of the Republic to the reign of Gaius are represented in the greatest numbers. Among the specimens uncovered in Ptolemais belonging to the discussed group, the bronzes from the Cyrene mint are predominant (73%) (fig. 8), the coins struck in Rome are definitely less numerous (20%), whereas single finds represent the other mints (7%). When examining the chronological structure of the cut coin finds from the first century BC-the first century AD, from Cyrenaica (fig. 9), it can be observed that the largest group is formed by the coins struck before Octavian came to power, whereas decreasing numbers of cut coins are left from the periods of the subsequent emperors' reigns. This picture reflects the history of the Cyrene mint, to some extent. Its operation which lasted less than twenty years was rather sporadic and limited, and after 20 AD it ceased for more than forty years, until it resumed its activity during the reign of Tiberius. The chronological structure of the cut coin finds from Cyrenaica is also undoubtedly affected by the size of individual issues leaving the mint in Cyrene. Moreover, the coin finds from the times of Tiberius and Gaius are mostly composed of asses coming from the Rome mint.

Cut coins belonging to the oldest Roman provincial coinage of Cyrenaica, Roma's Head/bee (c.67 BC) type, have not been uncovered in Ptolemais, yet. The earliest among the cut provincial bronzes of Cyrenaica found on this site were struck in 37-31 BC, starting from coins of Lollius (fig. 10) (cat. nos. 8-11), through cut asses of Pupius Rufus (fig. 11) (cat. nos. 12-19), definitely most numerous among the finds of Cyrenaica, ending with asses of Cleopatra VII and Marcus Antonius struck under war conditions (cat. nos. 21-24). Halves and quarters of Scato's asses (cat. nos. 25-32) dominate among the cut coin finds of Cyrenaica struck in the first period of Augustus' rule. The halved coins of Palikanus (cat. nos. 33-34) deserve particular attention, since their circulation has been

confirmed only in Ptolemais to date. For the time being, there are no finds of cut coins of Capito. The latests in the discussed group of finds of the local provenance are cut dupondii of Tiberius (cat. nos. 35-36), of which two other, countermarked specimens were found in Cyrene.

The current finds from the area of Ptolemais, belonging to the group of cut Roman coins, represent the period of the rule of Augustus, Tiberius and Gaius, whereas cut bronze coins of the Republic have not been found, yet. With one exception (cat. no. 46), the discussed coins were struck in the years 22/23-37/38 AD. In this group, composed only of asses, all specimens were halved (it is worth mentioning here that Julio-Claudian asses in one piece have not been found in Ptolemais so far). Two issues dominate numerically in the group: the 'Altar' series of Tiberius, with the legend DIVVS AVGVSTVS PATER on the obverse (cat. nos. 48-50) and the VESTA of Caligula (cat. nos. 51-54), whose halved specimen can be also found in a Polish private collection (Appendix, no. 21*). All this allows to propose a working hypothesis that the halved Roman asses found in Ptolemais were withdrawn from circulation in one of the west provinces of the Empire (where at the end of Tiberius' rule the practice of cutting coins had already been gradually vanishing), and were then imported in this form to Cyrenaica, where they were adapted for the local needs.

In the set of cut coins found in Ptolemais, a group of foreign coins can be distinguished, which consists of the coins from other Greek centres and Roman coins. Apart from the above-mentioned halved hemilitron of Hieron II, we should first of all mention the finds of cut coins struck on Crete (cat. nos. 43-44; cf. Appendix, cat. no. 18*), in the period when both parts of the province produced parallel issues in Greek and Latin language versions, adapted to Roman weighing standards, yet intended for the respective local needs. The assumption that Crete coins were cut only in the area of Cyrenaica and thus, adapted to the needs of the local circulation seems probable. Moreover, the cut bronze coins struck in Alexandria, probably during the reign of Augustus (cat. no. 45), deserve attention; finds of the halved Alexandrian coins of that emperor were confirmed in Cyrene and among the coins found in Cyrenaica, which are in a Polish private collection (Appendix, cat. no. 19*).

The review of the denomination structure of cut coin finds from the area of Ptolemais (Table 4), also supported with details from other sites in Cyrenaica (cf. Table 1), indicates two features characterizing the discussed group of relics. Firstly, apart from few exceptions such as the above-described cut Ptolemaic bronzes and semises, sestertii of Lollius (*nota bene*, having a lowered weight when compared to the nominal value, cf. Table 3), or dupondii of Tiberius, the overwhelming majority of cut specimens are halved asses, with a weight decreasing gradually in the first century BC, along with successive coinage reforms. Secondly, the finds of halved coins definitely outnumber the coins cut into quarters, while it should obviously be taken into account that to find out the approximate, minimal number of whole coins subject to cutting, the number of coin halves should be divided by two, whereas that of quarters, by four. The above observations lead to the conclusion that the denomination which enjoyed the greatest demand in Cyrenaica, in the first decades of the Roman Empire was semis, whose theoretical weight, set by the reform of Augustus, amounted to 3.41 g. The demand for quadranses (2.73 g) and possibly

smaller units could be to a certain extent compensated in circulation by small Ptolemaic bronzes, produced on a large scale in Cyrene, particularly in the second half of the second century BC. The bronze coin of Ptolemy IX found in the late-ancient hoard uncovered in 2006 on the agora in Cyrene seems to confirm that they remained in the local circulation for a long time.

The distinctive feature of monetary circulation in Cyrenaica in the first decades of the economy functioning in this part of the province, and in the economic realities of the Roman Empire, is a considerable demand for small coins in the cities of the Libyan Pentapolis. This feature is actually common for the overwhelming majority of monetized urban areas at the end of the Republic and the beginning of the Empire, and it was one of the basic reasons why the practice of cutting coins flourished. The demand of Cyrenaica coinage system for bronze coins resulted in the substantial absorption level and flexibility of that system. Adapting the sporadically issued provincial coins of Cyrenaica to Roman weighing standards, which had already taken place in the 30s of the first century BC, facilitated not only introducing the coins from the central mints, such as the halved asses of Augustus, Tiberius and Caligula, to the local circulation, but also adapting foreign coins and those struck in distant times, such as the above-mentioned: a heavy Republican as found in Ptolemais, a hemilitron of Hieron II, a Cretan as of Lollius, an as of Kydas struck in Knossos, or finally, bronze Alexandrian coins of Augustus that probably found their way to Cyrenaica together with the Roman army in the first years AD.

It might be claimed that cutting bronze coins into halves and quarters to obtain small denominations (semises and quadranses), exemplified by the finds from Ptolemais, is directly connected with a common character of monetary transactions and a high demand for small coins in that large Greek city. The scarce amount of finds consisting of small coins produced at that time seems to confirm the needs of local money circulation in this respect, since only one semis and two quadranses derived from the local mint, were discovered there, while the discussed period does not render any coins representing the lowest denominations struck in Rome (the oldest quadrans found in Ptolemais dates back to the times of Claudius).

It is difficult to judge what effect this large-scale dividing of asses had on increasing the shortage of large bronze coins in Cyrenaica. The numismatic material derived from the excavations in Ptolemais shows that the higher denominations of bronze coinage struck during the reign of Claudius and Nero were absent from circulation in the city area. Among the internal causes which contributed to this situation, such as stopping the production of bronze money in the Cyrene mint under Tiberius, we should also mention an insufficient inflow of coins from the Rome mint, which also affected other provinces of the Empire at that time. The province authorities tried to prevent the increase in the amount of bronze coins of higher denominations remaining in circulation. This was undertaken by countermarking the worn dupondii of Tiberius struck in Cyrene, in order to prolong their circulation.

The analysis of archaeological context documented during the excavations in Ptolemais does not appear to be very useful for solving the question of dating the practice of cutting bronze coins in Cyrenaica during the earliest years of the Empire, since the straight majority of such finds come from the surface layers or backfills of rooms, where

the obtained material is chronologically mixed. It is known that the latest coins reflecting this practice are Roman asses of Gaius Caligula from 37-38 AD. Also two dupondii of Tiberius being of local provenance, countermarked and then halved, found in Cyrene, seem to be an important clue. Although we do not know the initial date of the cutting coins phenomenon in Cyrenaica, it seems probable, that it might have coexisted with countermarking of the worn dupondii of Tiberius during the period from the 40s to 60s AD, while the former practice probably still lasted for a certain period after the latter had been stopped. In the numismatic material acquired in Ptolemais, an increase of small coin finds becomes apparent only together with the coins of Vespasian. However, the low supply of bronze coinage in Cyrenaica was radically improved only at the time of Trajan who struck bronze and silver money for its needs in Rome, and considerable amounts of coins from the Rome mint were also introduced into the local circulation.

Adres autora/The author's address:
Instytut Archeologii Uniwersytetu Warszawskiego
Krakowskie Przedmieście 26/28
PL 00-927 Warszawa
studium.rei.nummariae@gmail.com