

ANEKS

JOLANTA M. MICHALAK-ŚCIBIOR

OPIS NACZYŃ TOWARZYSZĄCYCH SKARBOM MAŁYCH SZELAĞÓW MIEDZIANYCH JANA KAZIMIERZA Z ROKITNA, POW. LUBARTOWSKI

ROKITNO I

Garnek z uchem, wykonany z kremowej gliny, z krótką, wychyloną na zewnątrz szyjką, zaokrągloną krawędzią i wrębem na pokrywkę od strony wewnętrznej (ryc. 1). Brzusiec łagodnie wydęty, dno duże, płaskie, niewyodrębnione. Ucho taśmowate z lekko pogrubionymi brzegami, przyczepione u góry do krawędzi naczynia, u dołu – poniżej wydętości brzuśca, mniej więcej w połowie wysokości. Gлина z niewielką ilością domieszki drobnoziarnistego piasku, wypał utleniający, barwa powierzchni i przełomu szaro-kremowa. Naczynie zdobione na załomie szyjki dwoma dookólnymi żłobkami, poniżej pasmem „rybiej łuski”, pod nim wąskim pasmem ukośnej kratki. Wewnętrzna powierzchnia w całości pokryta żółto-brązową polewą ołowiową, zewnętrzna – tylko w górnej części. Plamy polewy znajdują się także na dnie. Na powierzchni wewnętrznej zanieczyszczenia związkami miedzi, pochodzącymi ze skorodowanych monet.

Wymiary: wysokość ok. 155 mm, średnica brzegu 130 mm, średnica dna ok. 80 mm, szerokość ucha 17–20 mm¹.

¹ Naczynie to zostało już opisane w innej publikacji (Michalak-Ścibior 2009, s. 483, ryc. 1:5, s. 484). Niemniej przedstawienie go w tym miejscu stanowi ważne dopełnienie opracowania skarbów z Rokitna. Zwłaszcza, że w przypadku obu depozytów zachowały się fragmenty naczyń, w których były one zabezpieczone.



Ryc. 1. Naczynie ze skarbu monet Rokitno I.
 Fot. Bartłomiej Lenard, rys. J.M. Michalak-Ścibior

ROKITNO II

Dzban z jednym uchem z kremowej gliny typu kaolinitowego (ryc. 2). Barwa powierzchni i przełomu ścianek szaro-beżowa, gdzieniegdzie wewnątrz pasmo ciemnoszare, przełom ucha dwubarwny, szaro-beżowo – ciemnoszary. Wypał utleniający, miejscami ślady braku dostępu tlenu (ciemnoszare wnętrze przełomu). W glinie domieszka drobnoziarnistego piasku, o średnicy ziaren mniejszej od 1 mm.

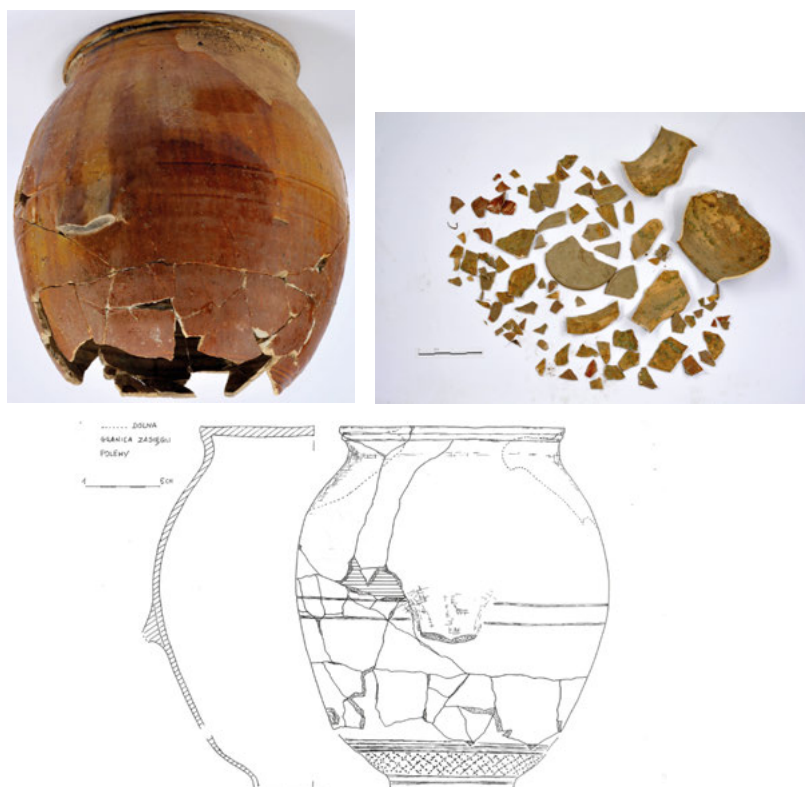
Dno płaskie, duże, dobrze wyodrębnione, podkreślone profilowaniem, z wyraźnym śladem odcinania od koła. Brzusiec wydęty, asymetryczny, w górnej części silnie zwężający się ku szyjce, która się zachowała tylko w dolnej części (przeżęczeniu), bardzo fragmentarycznie. Dolny przyczep szerokiego taśmowego ucha umieszczony na największej wydętości brzuśca, podkreślonej dwoma dookólnymi płytkami żłobkami. Pod szyjką znajdują się podobne cztery dookolne żłobki, powyżej żłobków pasmo kratki, wykonane nakłuciami, sięgające aż do nasady szyjki, na której zachowały się ślady jeszcze dwóch poziomych dookólnych żłobków.

Naczynie jest częściowo pokryte żółtą i żółto-brązową polewą: od zewnątrz – niemal całkowicie (z wyjątkiem części przydennych), od wewnątrz – tylko górna część (nieregularne plamy na dnie i ściankach, pionowe ślady polewy spływającej z szyjki). Na wewnętrznych ściankach liczne wyraźne zielone ślady po związkach miedzi, pochodzących ze skorodowanych monet, sięgające górnej krawędzi zachowanej części naczynia.

Naczynie jest mocno uszkodzone – brak szyjki oraz ucha, dno sklezione z 8 fragmentów, dolna część (przydenna) sklejona z 4 dużych fragmentów, górna (powyżej największej wydętości brzuśca) rozbita na ok. 60 fragmentów różnej wielkości, częściowo sklejona, częściowo zrekonstruowana rysunkowo.

Wymiary: średnica dna 153 mm, średnica największej wydętości brzuśca 211 mm, średnica nasady szyjki ok. 85 mm, szerokość ucha ok. 40 mm.

Oprócz opisanego naczynia w miejscu znalezienia skarbu odkryto kilka fragmentów ceramiki o identycznych cechach technologicznych, pochodzących z wylewu oraz (prawdopodobnie) szyjki (ryc. 3). Lekko wychylony brzeg podkreślony jest dookołą plastyczną listwą; nieco wypukła powierzchnia szyjki ozdobiona jest pionowymi kanelurami długości 30–40 mm i szerokości 4–6 mm, a poniżej pasma kanelur znajdują się poziome, dookólne żłobki identyczne, jak żłobki podkreślające pasmo kratki w górnej części naczynia ze skarbu. Powierzchnia ceramiki pokryta jest podobną, żółto-brązową polewą. Cechy technologiczne i niektóre elementy zdobnicze sugerują, że te fragmenty mogą pochodzić z tego samego naczynia, jednak nie są mi znane żadne przykłady podobnie ukształtowanych naczyń.



Ryc. 2. Naczynie ze skarbu monet Rokitno II.
Fot. Piotr Maciuk, rys. J.M. Michalak-Ścibior



Ryc. 3. Fragmenty naczyń znalezione w miejscu odkrycia skarbu Rokitno II
Fot. Piotr Maciuk

BIBLIOGRAFIA

Michalak-Ścibior J.

- 2009 *Ceramika towarzysząca skarbowi monet ze zbiorów Gabinetu Numizmatycznego Muzeum Lubelskiego w Lublinie*, [w:] *Hereditas praeteriti. Additamenta archaeologica et historica dedicata Ioanni Gurba Octogesimo Anno Nascendi*, red. H. Taras, A. Zakościelna, Lublin, s. 481–487.

Jolanta M. Michalak-Ścibior
Muzeum Narodowe w Lublinie
ul. Zamkowa 9
20–117 Lublin
j.scibior@mnwl.pl