

LECH MAREK, BORYS PASZKIEWICZ

TRZY MONETY ŚREDNIOWIECZNE Z ZAMCZYSKA STARE KOLNIE NA DOLNYM ŚLĄSKU

ABSTRACT: Three coins were found during a small archaeological excavation at the medieval castle in the Lower Silesian village of Stare Kolnie (Popielów Commune, Opole County, Opolskie Voivodeship): a Silesian *kwartnik* from the beginning of the 14th century, a Wrocław *heller* from the years 1417–20 and a counterfeit Polish half-groschen struck after 1410. The *kwartnik* belongs to the oldest artifacts found at the castle, whereas the fifteenth-century coins were found in the layer related to the final demolition of the castle during the fighting in 1443.

Miejscowość Stare Kolnie (gm. Popielów), mimo dzisiejszej przynależności do powiatu i województwa opolskiego, leży na historycznym Dolnym Śląsku, nad dolną Stobrawą. Zamek książąt wrocławsko-brzeskich, zwany dawniej Kolno, Köln¹, wzniesiono przed rokiem 1317, obok umieszczając komorę celną na Stobrawie. W tymże roku 2 grudnia książę Bolesław III przeniósł komorę do Brzegu². Zamek został sprzedany i jako alodium przeszedł w ręce rycerskie. Pomimo tak korzystnego przywileju, nowi właściciele nie mogli czuć się niepodzielnymi panami nabytej warowni i ziem przyległych. Wymieniony w źródle z 1394 r. posiadacz rzeczonych dóbr, Witko ze Smogorzewa, został napomniany przez księcia o obowiązku goszczenia władcy na swoim dworze oraz zakazie udzielania schronienia „szkodliwym ludziom”³. Przy okazji umowy sprzedaży Kolna z 1408 r., zawartej między wymienionym rycerzem a panami von Blankenstein, książę nakazał właścicielom, aby nie przekazywali w przyszłości zamku w ręce kogokolwiek o nickszemniejszym pochodzeniu⁴. Kolejna informacja źródłowa

¹ O należnościach za służbę dla księcia *in castro Koln* wspomina w tym roku wrocławska księga rachunkowa; zob. *Regesten* 1898, s. 38.

² *Regesten* 1898, nr 3725.

³ *Eistert* 1934, s. 6.

⁴ *Ibidem*, s. 43.

dotyczy zniszczenia warowni 13 lipca i w dniach następnym 1443 r.⁵ podczas wojny sukcesyjnej na Śląsku⁶. Od 1443 co najmniej do 1546 r. władali zamkiem przedstawiciele rodu szlacheckiego Biesów (Beess)⁷, którzy już w XV w. reaktywali komorę celną na Stobrawie, pobierając opłaty za towary leśne spławiane rzeką⁸. Dysponowali wtedy też przywilejem eksploatacji rudy żelaznej, w którą obfitują okolice⁹. Dobra Biesów, obejmujące wieś Stare Kolnie, włączono do książeckiego dominium brzeskiego po 1633 r.¹⁰, ale wydaje się, że ruiny warowni powróciły w ręce władcy już wcześniej. W 1601 książę podarował bowiem miejsce „gdzie niegdyś stał dawny zamek” (Kolno) swojemu notariuszowi¹¹. W latach dwudziestych XVIII w. z ruin zamku pozyskiwano materiał rozbiórkowy na budowę manufaktury sukna w Brzegu, co ostatecznie przypieczerowało jego los¹². Wyniki dotychczasowych wykopalisk nie stwierdziły na terenie zamku śladów osadnictwa późniejszych niż 1. połowa XV w. W toku badań znaleziono m.in. trzy pojedyncze monety, wszystkie o sporym znaczeniu naukowym.

Badania archeologiczne, podczas których odkryto numizmaty, przeprowadzono na stanowisku pod kierunkiem dra Lecha Marka podczas dwu sezonów: 23–28 września 2010 r. oraz 18–27 lipca 2011 r. (ryc. 1). Przedtem wykonano pomiary zaburzeń pola magnetycznego, które po północno-zachodniej stronie relikwów murowanego centrum zamku ujawniły strukturę przypominającą podgrodzie. Istnienie tego elementu założenia obronnego potwierdziły badania powierzchniowe, wykazujące na tym obszarze znaczne zagęszczenie zabytków z XIV i XV w. Warstwę darni przeszukano przy użyciu detektorów metali, a miejsce odkrycia każdego przedmiotu umieszczono na szczegółowej mapie stanowiska. Większość zabytków pochodzących z tej prospekcji to militaria: liczne groty bełtów, części osprzętu kuszy, elementy brygantyny i fragmenty oporządzenia jeździeckiego — związane z horyzontem zniszczenia zamku w 1443 r. Wtedy najprawdopodobniej trafił do ziemi odkryty w nawarstwieniach pożarowych fałszywy półgrosz Władysława Jagiełły. Kolejne monety pozyskano już metodą wykopaliskową. W wykopie B/2010, zlokalizowanym w południowo-zachodniej części podgrodzia i mającym na celu ustalenie czasu jego funkcjonowania, odkryto kwartnik nyski z 1. ćwierci XIV w., a więc współczesny najstarszym źródłom pisany na temat

⁵ Sommersberg 1729, s. 80: *Castrum Callen ruptum fuit: Ipso die S. Margarethae & diebus sequentibus raptum & exustum fuit castrum Callen prope Bregam.*

⁶ Na temat zniszczenia Kolna podczas tego konfliktu zob. także: Ermisch 1876, s. 61.

⁷ Eistert 1934, s. 43; Bimler 1941, s. 49.

⁸ Na temat komory celnej przy zamku Kolno: Nowakowa 1951, s. 127, 137–138.

⁹ Michael 1931, s. 316

¹⁰ Sękowski 2002, s. 140.

¹¹ Eistert 1934, s. 43.

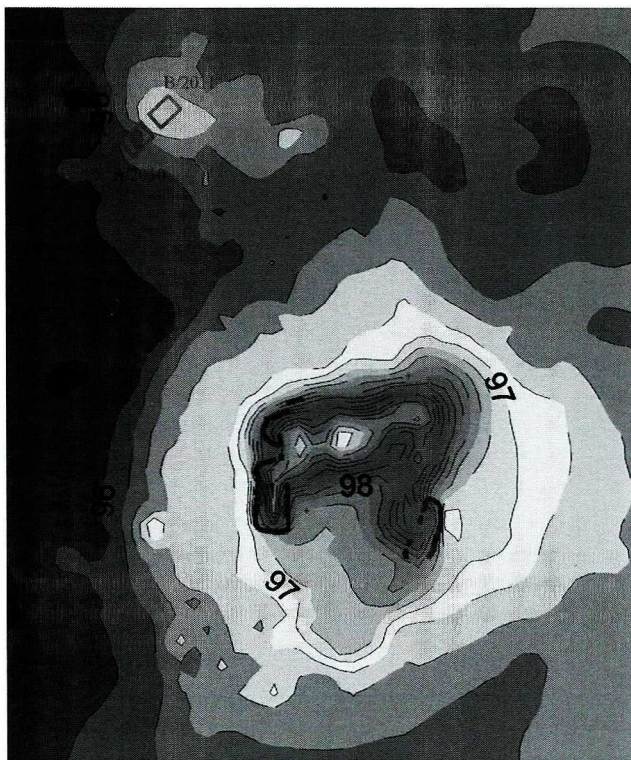
¹² Kubów 1981, s. 83–85

zamku. Zalegał on w warstwie znajdującej się bezpośrednio pod jednostkami stratygraficznymi związanymi z destrukcją warowni. Jest to jedno z najstarszych świadectw początkowego okresu funkcjonowania założenia obronnego. Eksploatacja nawarstwień w obrębie wykopu B ujawniła poziomy użytkowe podgrodzia, otoczonego w średniowieczu naturalnym zalewem lub fosą. Kolejny sondaż, B/2011, otwarty podczas następnego sezonu badań, był kontynuacją wykopu B z 2010 r. w kierunku północno wschodnim. Planowano rozpoznanie reliktyw za budowy podgrodzia i zbadanie jego relacji do zamku wysokiego. Nie udało się tu jednak odkryć konstrukcji o charakterze obronnym ani użytkowym. Udokumentowano jedynie negatyw po luźno zalegającej belce drewnianej oraz ślad po rowie melioracyjnym, biegnącym zgodnie z dłuższą osią obszaru badań. Sytuacja stratygraficzna nie różniła się zasadniczo od obserwowanej w obrębie wykopu B z 2010 r. Mamy do czynienia z piaszczystym calcem, charakterystycznym dla dna zbiornika wodnego, nad którym zalega warstwa destrukcyjna przemieszana ze zniszczonymi jednostkami stratygraficznymi z czasów funkcjonowania podgrodzia. Materiał ceramiczny pozyskany w trakcie eksploracji nawarstwień można datować na 2. połowę XIV i XV w. Zabytkiem z horyzontu zniszczenia zamku lub czasów niewiele wcześniejszych jest odkryty w obrębie tego wykopu halerz wrocławski. Ponadto odnaleziono tam fragment XV-wiecznego kafla glazurowanego z przedstawieniem ryby oraz przedmiot przypominający wkład do średniowiecznego odważnika kubeczkowatego.

Wymienione monety i domniemane odważniki ołowiane oraz lokalizacja podgrodzia dokładnie naprzeciw rzeki Stobrawy pozwalają przypuszczać, że w tym miejscu mogła działać pierwotnie książecka komora celna. Hipoteza taka nie ma jeszcze solidnych podstaw i wymaga dalszej weryfikacji, zwłaszcza, że przedmioty zinterpretowane początkowo jako odważniki mogą być też walcowatymi pociskami do średniowiecznej broni palnej, a znaleziska numizmatów można wytłumaczyć innymi okolicznościami.

To, że monety, które wyszły już z obiegu, zalegały w warstwach późniejszych, powstałych w czasie działań wojennych, wcale nie musi dziwić. Poza nasuwającą się w pierwszym rzędzie możliwością ich pochodzenia ze zniszczonych wcześniejszych warstw można też wziąć pod uwagę zwyczaj traktowania przez zbrojnych numizmatów jako talizmanów, chroniących przed niebezpieczeństwem. Służyły do tego celu właśnie monety zużyte, które straciły wartość środka płatniczego. Zatrzymywanie przez żołnierza monety z pierwszego żołdu na szczęście, tzw. *king's shilling*, potwierdzone jest źródłami historycznymi i archeologicznymi z Wysp Brytyjskich dla okresu nowożytnego¹³. Nie wiemy, czy podobne praktyki stosowano w późnym średniowieczu, choć wydaje się to dosyć prawdopodobne.

¹³ Pollard 2009, s. 209.



Ryc. 1. Stare Kolnie, gm. Popielów, pow. opolski, zamczysko. Prostokątami czerwonymi oznaczone są wykopy, w których odkryto kwartnik (B/2010) oraz halersz (B/2011); literką P i krzyżykiem opisane jest miejsce odnalezienia półgrosza. Rys. L. Marek

1. POLSKA, WŁADYSŁAW II JAGIEŁŁO, PÓLGROSZ FAŁSZYWY, PO OK. 1410.

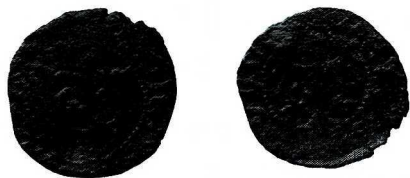
Av. \OηЄ×\\DI\\, prosta korona, pod nią krzyż.

Rv. \REIG\\OLO\\, prosty orzeł, skrzydła czteropiórowe.

Miedź¹⁴, 1,50 g, 22,5 mm. Kubiak 1970, typ IX.3, legenda rewersu notowana jako napis pomyłony 1; znak interpunkcyjny Av. nienotowany. Nr inw. M1, 23 IX 2010.

Monetę znaleziono w warstwie darni, po południowo zachodniej stronie podgrodzia. Łączona jest z horyzontem zniszczenia zamku w 1443 r.

¹⁴ Opinia dr inż. Beaty Miazgi na podstawie reakcji zaobserwowanych w trakcie oczyszczania.



Ryc. 2. Stare Kolnie, gm. Popielów, pow. opolski. Fałszywy półgrosz Władysława II Jagiełły, po ok. 1410. Fot. L. Marek

Moneta jest wybita dobrze, stemple są wykonane poprawnie, wyjąwszy drobny błąd legendy, jednak zarówno korona, jak i orzeł są płaskie, dwuwymiarowe, pozbawione reliefu i prostsze niż na publikowanym zdjęciu monety tej odmiany¹⁵. Pokrywa się to z rozpoznaniem surowca jako miedzi i kwalifikuje półgrosz jako fałszywy. Oryginalne monety typu IX (z prostym krzyżem pod koroną) są rzadkie, ale nie wyjątkowe. Zawierały srebro stosunkowo nieżej próby 0,330–0,430¹⁶. Fałszywe półgrosze Władysława Jagiełły późniejszej emisji (datowanych od 1406 r.) są znaleziskami stosunkowo częstymi, chociaż tylko w granicach Królestwa Polskiego. Typu IX jednak wśród tych fałszerstw dotąd nie rozpoznano. Niewykluczone, że znaleziony falsyfikat stanowi miejscowy, śląski wyrób, skoro najczęściej właśnie mieszkańców Śląska oskarżano o fałszowanie monety polskiej¹⁷.

Problem datowania oryginalnych półgroszy tego typu — od których jest oczywiście uzależnione także datowanie fałszywej monety ze Starych Kolni — nie budził do niedawna wątpliwości. Cała „późna” grupa półgroszy Władysława Jagiełły została przez Stanisławę Kubiakową w 1970 r. zaliczona do ostatniego okresu panowania króla, lat 1431–1434¹⁸. Co prawda, pierwszy wyłom w tym datowaniu uczynił już po dwu latach Janusz Kisielewski, wykazując na podstawie skarbu z Bieli, że jedna z odmian typu XI Kubiakowej (bez znaków pod koroną) powstała przed zamknięciem mennicy krakowskiej w 1414 r.¹⁹ Z kolei istnieją odmiany półgroszy kładzione przez S. Kubiakową do lat 1396–1406, które okazują się na pewno późniejsze²⁰. Wszystko to zapowiada dość gruntowną rewizję chronologii półgroszy, której na użytek znaleziska w Starych Kolniach nie jesteśmy w stanie dokonać. Opierając się jednak na dotychczasowych badaniach i znaleziskach musimy stwierdzić, że półgrosze z krzyżem pod koroną nie na-

¹⁵ Kubiak 1970, tablica VIII, fot. 43.

¹⁶ Ibidem, s. 59.

¹⁷ Por. ibidem, s. 196–207.

¹⁸ Ibidem, s. 60.

¹⁹ Kisielewski 1972; zob. też Kubiak 2002.

²⁰ Borowski 2009.

leżały do monet wybitych bezpośrednio po roku 1406 (skoro nie było ich np. w skarbie z Bieli), lecz co najmniej kilka lat później. Wydaje się, że dostatecznie ostrożne będzie prowizoryczne określenie ich chronologii — a zatem i monety ze Starych Kolni — na okres po ok. 1410 r.²¹

2. ŚLĄSK, DOMINIUM NYSKIE, BISKUP NIEOKREŚLONY, KWARTNIK,
1. ĆWIERĆ XIV W.

Av. lilia heraldyczna, w otoku ornament z lilijek (widoczne dwie); całość niedobita, stempel przesunięty w lewo.

Rv. sześciopromienna gwiazda zakończona pierścieniami, w otoku ornament z ażurowych trójlistków.

Srebro, wżery korozyjne, 1,14 g, 18,3 mm. Friedensburg 1887–1888, poz. 762; Friedensburg 1931, poz. 430. Nr inw. M2, wykop B, głęb. 60, 25 IX 2010.



Ryc. 3. Stare Kolnie, gm. Popielów, pow. opolski. Kwartnik śląski, dominium nyskie, 1. ćwierć XIV w. Fot. L. Marek

Moneta zalegała w warstwie ciemnoszarego piasku, zawierającej zabytki z XIV w. Ta jednostka stratygraficzna nr 3 związana jest z poziomem użytkowym podgrodzia. Zabytek znaleziono w obrębie wykopu B/2010, zlokalizowanego po południowo-zachodniej stronie podgrodzia.

Kwartniki śląskie to w większości monety rzadkie i słabo rozpoznane. Większość z nich niesie bardzo skromną lub żadną informację pisemną. Mimo ciekawych i starannie wykonanych stempli, jakość wybicia i czytelność wielu znanych egzemplarzy jest niewysoka²². Typ kwartnika ze Starych Kolni nie był dotychczas odnotowany w znaleziskach, a jedynie w nielicznych zbiorach. We wrocławskim Kunstgewerbemuseum były dwa egzemplarze; łącznie Ferdinand Friedensburg odnotował wagi trzech: 1,78, 1,35 i 1,29 g²³, z których z większym

²¹ Uwzględniamy tu — z serdecznymi podziękowaniami za dyskusję nad tym zagadnieniem — sugestię p. Michała Zawadzkiego, pracującego nad nową monografią mennictwa XV-wiecznego.

²² Ogólna charakterystyka kwartników zob. Kiersnowski 1975, s. 150–167.

²³ Friedensburg 1888, s. 275.

prawdopodobieństwem w dzisiejszych kolekcjach można zidentyfikować jeden. Oto egzemplarze znane z kolekcji:

- Münzkabinett Staatliche Kunstsammlungen w Dreźnie (Av. inny stempel, nie ma przesłanek do ustalenia tożsamości stempla Rv.), 1,77 g²⁴;
- Muzeum Narodowe we Wrocławiu (egz. zniszczony, nie ma możliwości identyfikowania stempli), 1,21 g²⁵;
- Den Kongelige Mønt- og Medaillesamling w Kopenhadze (Av. inny stempel, nie ma przesłanek do ustalenia tożsamości stempla Rv.), 1,51 g²⁶;
- Ermitaż, 1,61 g²⁷;
- Muzeum Narodowe w Warszawie, 1,48 g²⁸.

Jak widzimy, znaleziony obecnie okaz jest najlżejszy ze wszystkich odnotowanych, co można wyjaśnić jego słabym stanem zachowania.

Podstawą przyjętej atrybucji kwartników tego typu do nyskiego dominium (późniejszego księstwa) biskupiego²⁹ jest lilia — znak, który stanowił element herbu rodowego biskupa wrocławskiego Henryka z Wierzbnej (na katedrze 1302–1319) i jednocześnie, jako emblemat św. Jana Chrzciciela³⁰, stanowił element herbu biskupstwa wrocławskiego, skąd przeszedł później także do herbu miasta Nysy. Gwiazda z pierścieniami po drugiej stronie może być symbolem maryjnym. Nie rozwiązywano tego symbolu na badanym typie kwartników. Jeśli jednak lilia mogła się odnosić do biskupstwa lub biskupa, gwiazda — jak to się zdarza na niektórych kwartnikach — mogłaby wskazywać patrona (w tym przypadku patronkę) miasta menniczego. Wskazanie to jednak będzie w naszym przypadku niejednoznaczne, bo Panna Maria patronowała faram w Paczkowie, Frywałdowie (dziś Jeseník) i Cukmantlu (dziś Zlaté Hory) na terenie dominium nyskiego. Mennicy zatem nie da się na razie określić; w każdym jednak razie — wbrew dotychczasowej literaturze — raczej nie będzie to Nysa.

Marian Gumowski zaliczał ten kwartnik „do najwcześniejszych, może jeszcze rządy Tomasza II (†1292) pamiętających”³¹, nie przedstawił jednak podstaw takiego datowania. Możliwość wybijania kwartników śląskich już przez Tomasza

²⁴ Arnold 1993, s. 176, 182, nr 67. Jest to najprawdopodobniej egzemplarz nr 361 z rejestru R. Kiersnowskiego (1969, s. 220, za Friedensburgiem).

²⁵ Kamocka 1993, s. 187, 191, nr 49; Kiersnowski 1969, s. 220, nr 367.

²⁶ Jensen, Paszkiewicz 1996, s. 155, 158, nr 19.

²⁷ Kiersnowski 1969, s. 220, nr 362.

²⁸ Ibidem, nr 364.

²⁹ W sprawie statusu politycznego zob. Orzechowski 2005, s. 32–33.

³⁰ Najnowsze publikacje na ten temat: Wiszewski 2001; Tarnas-Tomczyk 2001.

³¹ M. Gumowski, *Moneta na Śląsku*, s. 668.

II jest mało prawdopodobna, skoro najwcześniejsza, bardzo mglista i niepewna poszlaka o biciu kwartników na Śląsku pojawia się dopiero w roku jego śmierci, i to w odległym księstwie głogowskim³². Ani treść stempli naszej monety, ani jej znaleziska nie dają nam możliwości zawężenia datowania.

Nieco pewniejszy punkt zaczepienia przynosi znalezisko gromadne, w którym wprawdzie nie wystąpił taki kwartnik, ale za to wystąpiły mniejsze monety dwustronne z podobnymi motywami: lilią z pierścieniami na końcach pręcików i rozetą, które można uznać za parwusy wybijane współcześnie z kwartnikami omawianego typu. Zamiast gwiazdy mamy tam rozetę, ale i ona jest ogólnie znany znakiem maryjnym, toteż kwartniki i parwusy mogły pochodzić z jednej mennicy. Znalezisko to, dokonane w Wielkiej Wsi pod Szadkiem w Ziemi Sieradzkiej, datujemy około roku 1310³³, monety w nim zawarte pochodziłyby więc głównie z 1. dekady XIV w. Tak można zatem hipotetycznie zawęzić chronologię kwartnika ze Starych Kolni. Koresponduje to z chronologią zamku.

3. ŚLĄSK, MIASTO WROCLAW, WACŁAW IV, HALERZ, 1417–1420 (?)

Av. R-W-\-, w kwadracie wspięty Lew dwuogoniasty.

Rv. M-W-M-W, w kwadracie Orzeł w prawo (heraldycznie) z przepaską, skrzydła z 6 piórami, łapy bez szponów.

Srebro, 0,252 g, 13,4 mm. Friedensburg 1887, 1988, poz. 553 odm.; Friedensburg 1931, poz. 98 odm.; Kopicki 1995, poz. 8764b odm. (we wszystkich analogiach inna kolejność liter na Av.). Wykop B, głęb. 40–50 cm, 23 VII 2011 r.



Ryc. 4. Stare Kolnie, gm. Popielów, pow. opolski. Halerz wrocławski Wacława IV, 1417–1420 (?). Fot. L. Marek

Moneta zalegała w warstwie brunatnej próchnicy zmieszanej z popiołem oraz fragmentami gruzu, w której odnaleziono przepalone militaria, liczne fragmenty ceramiki naczyniowej z przełomu XIV i XV w. oraz kafli (jednostka stratygraficzna nr 2). Warstwę tę z dużym prawdopodobieństwem można datować na czas zniszczenia warowni w 1443 r. Zabytek znaleziono w obrębie wykopu B/2011, będącego przedłużeniem sondażu B/2010 w kierunku północno-wschodnim.

³² *Regesten* 1886, nr 2252.

³³ Skarb spod Szadku pozostaje w opracowaniu.

Mimo że halerze wrocławskie są w źródłach pisanych powszechnym na Śląsku standardem drobnej monety, znaleziska monet podobnych do omawianej nie są częste: w dawnych badaniach zaobserwowano je tylko w skarbach z Myśliborza, Kostrzyna i Służewówka. Ich rzadkości nie zmieniły nawet ostatnie lata, gdy rzadkie monety z tego czasu zaczęły się pojawiać częściej wraz z rozwojem badań obiektów późnośredniowiecznych i nowożytnych, zwłaszcza ośrodków miejskich, przy użyciu wykrywaczy metali. Znamy więc takie pojedyncze monety — wedle naszej wiedzy — tylko z Wrocławia (trzy)³⁴, Środy Śląskiej³⁵ i Zielonej Góry³⁶, oraz z zamków Rogowiec (Hornschloß)³⁷ i Szczerba (Schmalenstein)³⁸ (ten ostatni w hrabstwie kłodzkim, więc poza Śląskiem).

Datowanie początku emisji halerzy wrocławskich na rok 1416 — wprowadzone przez Ferdinanda Friedensburga — nie jest wprost potwierdzone w źródłach pisanych. Opiera się tylko pośrednio na dwu dokumentach króla Wacława IV. W pierwszym, z 31 stycznia 1416 r., król wieczyście zatwierdził miastu prawo wybijania halerzy, nadane niegdyś przez cesarza Karola IV. Zezwolił na dowolny wybór standardu menniczego, pod warunkiem zachowania dotychczasowego typu, Lwa i Orła. Już jednak 11 lutego skierował król drugie pismo do rady z nakazem, by nie bić na podstawie nowego nadania halerzy o obniżonej jakości, lecz utrzymać ten rodzaj monety przy jego cenie³⁹. Kolejny król czeski, Zygmunt, 14 kwietnia 1422 r. zezwolił Radzie Miejskiej na użycie do halerzy dowolnego stempla przy zachowaniu dotychczasowego ziarna⁴⁰, niejako więc odwrócił pierwotne nadanie króla Wacława. Między te dwie decyzje władcze kładzie się zatem emisję halerzy z kwadratami, które naśladują stosowaną wówczas na popularnych na południu fenigach wiedeńskich technikę sporządzania krążka, tzw. czwórbicie (*Vierschlag*). Zastąpiłyby one wcześniej bite halerze z Lwem czeskim i „Orłem księstwa wrocławskiego” (jak to ujęto w 1362 r. w dokumencie Karola IV). Zamiast wcześniejszych legend: WEC BOH' RE — MONETA WRAT' zastosowano przy bokach kwadratu W R W R — M W M W. Treść legend i przedstawień pozostała więc niemal ta sama (zniknęła tylko słowna nazwa Czech, lecz pozostał czeski Lew), forma zaś uległa wyraźnej zmianie. Próba przeniesienia tej emisji do innego przedziału czasowego ostatecznie się nie powiodła⁴¹.

³⁴ Książek 2010, z. 1, s. 65 — dwa egzemplarze w kontekstach nowożytnych; Paszkiewicz 2010, s. 96.

³⁵ Kubiak 1998, nr 760/VI.

³⁶ Ibidem, nr 864/III.

³⁷ Ibidem, nr 348.

³⁸ Ibidem, nr 311.

³⁹ Friedensburg 1888, s. 170. Oba dokumenty: Friedensburg 1887, s. 37–39, nr 35, 36.

⁴⁰ Friedensburg 1887, s. 39.

⁴¹ Zob. Paszkiewicz 2000, s. 7–16.

Zmiana formy zewnętrznej halery wrocławskich stosowanej w 2. połowie XIV w. nie wiązała się więc ze zmianą standardu mennicznego. Przypuszczalnie była zatem konsekwencją pojawienia się znacznej liczby naśladownictw tych monet. Jeszcze w 1417 r. (przed 12 września) władze Wrocławia zarzucały władzom Raciborza naśladowanie wrocławskich halery⁴²; tymczasem znane nam dziś haleryze raciborskie można (choć z trudem) uznać za naśladownictwa monet z okrągłymi, ale nigdy nie z kwadratowymi otokami⁴³. Te ostatnie były wprawdzie naśladowane w Głogowie i Cieszynie, lecz wyraźnie później. Halery z kwadratem nie wprowadzono chyba zatem w 1416 r., zrobiono to jednak przed śmiercią Wacława IV (16 sierpnia 1419 r.), skoro noszą jego inicjały WR. Co więcej — mimo, że król Zygmunt podporządkował sobie Wrocław w styczniu 1420 r. i koronował się na króla Czech 28 lipca tego roku, a dopiero w kwietniu 1422 r. zezwolił na bicie halery bez znaków królewskich — nie mamy halery z nibyczwórbiciem i inicjałami SR. Choć jest możliwe, że zatrzymano imię króla Wacława na monetach wrocławskich bitych po śmierci znękanego monarchy (tak bowiem uczyniono i w Czechach), to przecież nie dłużej niż do lutego 1420 r., kiedy wrocławianie winni tumultu z 18 lipca 1418 r. zostali przez przebywającego w mieście Zygmunta uwięzieni, a następnie skazani na śmierć lub banicję. Od tego czasu władali miastem wierni stronnicy Zygmunta⁴⁴. Na emisję halery z kwadratem zostają zatem lata od 1417 (druga połowa) do 1420 (początek) — potem przypuszczalnie monet nie bito aż do roku 1422. To by wyjaśniało, czemu są to monety znacznie rzadsze od wcześniejszych, a zwłaszcza od później bitych wrocławskich halery.

Znalezisko w Starych Kolniach wzmacnia reprezentację tego typu na Dolnym Śląsku — jak widzimy, obiegał on w różnych częściach tej ziemi, a do skarbów trafiał również w Nowej Marchii, wypływał więc wzdłuż Odry na północ. Wciąż nie mamy znalezisk takich halery z Górnego Śląska.

Monety wraz z innymi materiałami z badań pozostają w zbiorze Instytutu Archeologii Uniwersytetu Wrocławskiego.

BIBLIOGRAFIA

Arnold P.

1993 *Die schlesischen Quartenses in der Sammlung des Dresdner Münzkabinetts*, WN XXXVII, 1993, z. 3–4, s. 173–182.

⁴² Friedensburg 1904, s. 6.

⁴³ O innej możliwości rozwiązania zagadki naśladownictw z dokumentu z 1417 r., również dotyczącej monet z okrągłym otokiem, zob. Paszkiewicz, w druku.

⁴⁴ O tych wydarzeniach zob. niedawno Czechowicz 2008, s. 120–121.

Bimler K.

1941 *Die Schlesischen Massiven Wehrbauten*, t. 2, Fürstentum Brieg. Kreise Brieg — Ohlau — Strehlen, Breslau 1941.

Borowski W.

2009 *Głos w kwestii datowania półgroszy koronnych Władysława Jagiełły*, Biuletyn Numizmatyczny, 2009, z. 4, s. 241–254.

Czechowicz B.

2008 *Między katedrą a ratuszem. Polityczne uwarunkowania sztuki Wrocławia u schyłku średniowiecza*, Warszawa 2008.

Eistert K.

1934 *Historische Burgwallforschung im Kreise Brieg*, Altschlesische Blätter, t. 9, 1934, z. 1, s. 4–6; z. 3, s. 43–45.

Ermisch H.

1876 *Mittel- und Niederschlesien während der königlosen Zeit. 1440–1452*, Zeitschrift des Vereins für Geschichte und Alterthum Schlesiens, t. 13 (1), 1876, s. 61.

Friedensburg F.

1887 *Schlesiens Münzgeschichte im Mittelalter*, Th. I, Breslau 1887 (Codex diplomaticus Silesiae XII).

1888 *Schlesiens Münzgeschichte im Mittelalter*, Th. II, Breslau 1888 (Codex diplomaticus Silesiae XIII).

1904 *Schlesiens Münzgeschichte im Mittelalter*, Ergänzungsband, Breslau 1904 (Codex diplomaticus Silesiae XXIII).

1931 *Die schlesischen Münzen des Mittelalters*, Breslau 1931.

Gumowski M.

1936 *Moneta na Śląsku do końca XIV wieku*, [w:] *Historja Śląska od najdawniejszych czasów do roku 1400*, t. III, Kraków 1936, s. 553–717.

Jensen J.S., Paszkiewicz B.

1996 *Kwartniki śląskie w Królewskim Zbiorze Monet i Medali w Kopenhadze*, WN XL, 1996, z. 3–4, s. 153–158.

Kamocka K.

1993 *Kwartniki śląskie w zbiorach Muzeum Narodowego we Wrocławiu*, WN XXXVII, 1993, z. 3–4, s. 183–191.

Kiersnowski R.

1969 *Waga i próba kwartników śląskich*, WN XIII, 1969, z. 4, s. 211–227.

1975 *Pradzieje grosza*, Warszawa 1975.

Kisielewski J.

1972 *Znalezisko półgroszy Władysława Jagiełły i groszy praskich z miejscowości Biela, pow. Konin*, WN XVI, 1972, z. 3, s. 157–168.

Książek K.

2010 *Monety z dawnego cmentarza przy kościele Salwatora we Wrocławiu: opóźniona depozycja monet w darach grobowych*, WN LIV, 2010, z. 1, s. 7–71.

Kubiak S.

1970 *Monety pierwszych Jagiellonów (1386–1444)*, Wrocław 1970.

1998 *Znaleziska monet z lat 1146–1500 na obszarze Polski. Inwentarz*, Poznań 1998.

2002 *Analiza podstaw datowania półgroszy koronnych Władysława Jagiełły bez sygnatur pod koroną (Kub. typ XI)*, WN XLVI, 2002, z. 1, s. 75–82.

Kubów P.

1981 *Stare Kolnie gm. Popielów. Zamczysko*, Opolski Informator Konserwatorski, 1981, s. 83–85.

Michael L.

1931 *Aus der Geschichte des Dorfes Altköln*, Briegischen Heimatblätter, Nr. 77, 1931, s. 316.

Nowakowa J.

1951 *Rozmieszczenie komór celnych i przebieg dróg handlowych na Śląsku do końca XIV wieku*, Wrocław 1951.

Orzechowski K.

2005 *Historia ustroju Śląska 1202–1740*, Wrocław 2005.

Paszkiewicz B.

2000 *Halerze wrocławskie i niewrocławskie. Kwestie atrybucji (II)*, Wrocławskie Zapiski Numizmatyczne, 2000 [druk 2001], nr 1–2 (19–20), s. 7–16.

2010 *Wrocław, pow. grodzki*, WN LIV, 2010, z. 1, s. 95–97.

w druku *Otmuchów czy Otmęt? Tajemnicze naśladownictwo halerza wrocławskiego*, Wrocławskie Zapiski Numizmatyczne, w druku.

Pollard T.

2009 *Seeing the wood for the trees: The Archaeological Survey of Sheriffmuir Battlefield, Scotland*, [w:] H. Meller (red.) *Schlachtfeldarchäologie*, Halle 2009, s. 199–215.

Regesten

1886 *Regesten zur schlesischen Geschichte*, 3. Theil, *Bis zum Jahre 1300*, Hrsg. v. C. Grünhagen, Breslau 1886 (Codex diplomaticus Silesiae VII, 3).

1898 *Die Regesten zur schlesischen Geschichte 1316–1326*, Hrsg. C. Grünhagen, K. Wutke, Breslau 1898 (Codex diplomaticus Silesiae XVIII).

Sękowski R.

2002 *Herbarz szlachty śląskiej*, t. 2 (A–C), Katowice 2002.

Sommersberg F.W.

1729 *Silesiacarum rerum scriptores aliquot adhuc inediti, accedunt Codicis Silesiae Diplomatici Specimen (...)*, Breslau 1729.

Tarnas-Tomczyk A.

2001 *Znaczenie herbów umieszczonych na pieczęci biskupa wrocławskiego Henryka z Wierzbnej. Przyczynek do genezy godła diecezji wrocławskiej*, [w:] *Viae historicae*, red. M. Goliński i S. Rosik, Wrocław 2001, s.100–118.

Wiszewski P.

2001 *Francuskie lilie w herbie biskupstwa wrocławskiego. Przyczynek do sposobu recepcji wyobrażeń ikonograficznych w średniowieczu*, [w:] *Viae historicae*, red. M. Goliński i S. Rosik, Wrocław 2001, s. 92–99.

THREE MEDIEVAL COINS FROM THE CASTLE OF STARE KOLNIE IN LOWER SILESIA

(Summary)

The castle of Dukes of Wrocław-Brzeg in Stare Kolnie (formerly Kolno, Köln) with a customs house on the Stobrawa river was erected before 1317. In the same year the customs house was moved to Brzeg and the castle was sold to a private owner. In 1443, during a succession war in Silesia, the castle was demolished and was not used anymore, and the place was left unsettled.

In 2010-11 a limited archaeological excavation was carried out in the south-west part of the fortified area outside the main castle limits. During the initial metal detecting a counterfeit Polish half-groschen of Ladislaus Jagiełło was uncovered. A rare Wrocław *heller* with a square border and initials of King Wenceslas IV (*WR*; 1378-1419) and a Silesian *kwartnik* with a lis on one face and a star on the other were uncovered in two trenches.

Kwartnik with a lis and star was previously known only thanks to five specimens. The basis for the assumed attribution of *kwartniks* of this type to the Nysa dominion of bishops of Wrocław is the lis — the sign which was an element of the ancestral arms of Henry of Wierzbna, Bishop of Wrocław (1302-1319) and at the same time, it was an element of the coat of arms of the Bishopric of Wrocław, as the emblem of St John the

Baptist. The star with rings on the other side may be a Marian symbol. The star could indicate the patron saint of the minting town. St Mary was the patron of parish churches in Paczków, Fryvaldov (currently Jeseník) and Cukmantl (currently Zlaté Hory). The coin probably dates back to the first decade of the 14th century and belongs to the earliest items found at the castle.

The *heller* with square borders is usually associated with the document of Wenceslas IV from 1416, although it did not have to be its direct result. In 1417 the city of Wrocław still made complaints to the city of Racibórz about imitating Wrocław *hellers*, and they must have been the coins with a circular border, since we do not know any Racibórz coin with a square. Perhaps this was the reason for changing the type of *hellers* in Wrocław. It is also possible that coins with initials of King Wenceslas were struck for several months after the king's death, until the time when King Sigismund assumed power in Wrocław in February 1420. The counterfeit but undamaged half-groschen of Ladislaus Jagiełło (1386-1434) belongs to the variety which is quite rare as the original and has been dated back to the 1430s until now. The new research by Michał Zawadzki shows that the dating of the originals should be moved back to the second decade of the 15th century. Fifteenth-century coins occurred in the layer connected with the final demolition of the castle during fighting in 1443.

The fact that the coins which had already been withdrawn from circulation lay in the later layers, formed during the military action, may be connected with a custom of keeping a coin from the first pay by soldiers for good luck (the so-called *king's shilling*), which has not been confirmed in Silesia before. On the other hand, this hardly concerns the false coin.

Adres autorów / The authors' address:

dr Lech Marek, prof. dr hab. Borys Paszkiewicz

Instytut Archeologii Uniwersytetu Wrocławskiego

Pałac Matuschków, ul. Szewska 48

PL-50-139 Wrocław

email: lech.marek@archo.uni.wroc.pl, Borys.Paszkiewicz@poczta.fm