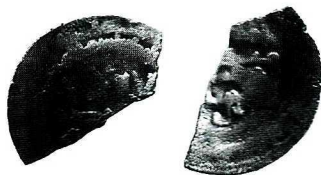


Orenice, gm. Piątek, pow. Łęczycza

M.: stanowisko 3A, wykop IV, ar 84, obiekt 131. **D.:** 19 VIII 2004. **Ok.:** badania wykopaliskowe Fundacji Badań Archeologicznych im. prof. Konrada Jażdżewskiego, pod kierunkiem mgra Błażeja Muzolfa. **L.:** fragment monety arabskiej.



Ryc. 1. Orenice. Dirham. Skala 1:1

Dynastia: Sāmānidzi; władca: Naṣr ibn Aḥ[mad] (301–331 = 914–942/3); menn. [aš-Šāš]?; data wybitcia: 3[17–18]? AH = AD 929–931; dirham, w. 1,57 g; ok. 1/2 monety.

Aw.: leg. 1: ح | لا اله الا | — حده | — هـ ; ligatura لا typu A wg systematyki U. Linder Welin;

leg. 2: بِسْمِ اللّٰهِ ضَرْبُ هٰذَا اَلْ — ثَلَاثُمِائَةٍ ;

leg. 3: لِلّٰهِ اَلَا — بِلْ و مِنْ — صَر اللّٰهِ ;

Rw.: leg. 1: — مُحَمَّد | رَسْم — | اَلَمْ — | نَصْر بِن اَد — ;

leg. 2: — دِينَ كَلَّة و لَوْ كَرِه — ; obwódka 1: liniowa pojedyncza.

Lit.: W. Tiesenhhausen, *O samanidskih monetah. Zapiski Imperatorskago Arheologičeskago Obščestva*, t. VI, Sanktpeterburg 1853, 168–169; J. C. Tornberg, *Numi Cufici Regii Numophylacii Holmiensis*, Upsaliae 1848, s. 209, nr 383; s. 211, nr 393.

Dorota Malarczyk

Mołtowo, gm. Gościno, pow. Kołobrzeg

D.: 1970 r. **Ok.:** nieznane. **L.:** nieznana, opisano 16 monet. **Zb.:** Muzeum w Koszalinie¹. **Tp.:** ok. 1295.

¹ B. Mielniczuk, *Monety i medale. Katalog wystawy ze zbiorów własnych Muzeum w Koszalinie*, Koszalin 2002, s. 19, 49.

Pomorze Zachodnie

Barnim I (1264–1278), monety książęce

1. Denar, 1264–1278
Av. Głowa Gryfa zwrócona w lewo, otoczona obwódką wewnętrzną liniową,
+ [B]AR[NI]M. Przy krawędzi obwódka liniowa.
Rv. W polu gwiazda ośmioramienna otoczona obwódką wewnętrzną liniową. W otoku
cztery rozety naprzemiennie z czterema krzyżami równoramiennymi o rozszerzonych
końcach. Przy krawędzi obwódka liniowa.
Srebro, 0,365 g, 14 mm, mennica nieokreślona, na rewersie przesunięty stempel, DbgP.
61, KS. 4124, nr inw. MK/N/2434/10.
2. Denar, 1264–1278
Av. Głowa Gryfa zwrócona w lewo, otoczona obwódką wewnętrzną liniową,
+ [B]ARNI[M]. Przy krawędzi obwódka liniowa.
Rv. W polu gwiazda ośmioramienna otoczona obwódką wewnętrzną liniową. W otoku
cztery rozety naprzemiennie z czterema krzyżami równoramiennymi o rozszerzonych
końcach. Przy krawędzi obwódka liniowa.
Srebro, 0,377 g, 14 mm, mennica nieokreślona, na awersie lekko przesunięty stempel,
DbgP. 61, KS. 4124, nr inw. MK/N/2434/11.
3. Denar, 1264–1278
Av. Głowa Gryfa zwrócona w lewo, otoczona obwódką wewnętrzną liniową,
+ [B]A[RN]I[M]. Przy krawędzi obwódka liniowa.
Rv. W polu gwiazda ośmioramienna otoczona obwódką wewnętrzną liniową. W otoku
cztery rozety naprzemiennie z czterema krzyżami równoramiennymi o rozszerzonych
końcach. Przy krawędzi obwódka liniowa.
Srebro, 0,429 g, 14 mm, mennica nieokreślona, DbgP. 61, KS. 4124, nr inw. Mk/N/2434/12.

Nieokreślone monety książęce

4. Denar, 1250–1325
Av. Gryf kroczący w lewo, przy krawędzi obwódka liniowa.
Rv. W polu krzyż równoramienny otoczony obwódką liniową w kształcie krzyża. Przy
krawędzi obwódka liniowa.
Srebro, 0,385 g, 13 mm, mennica nieokreślona, na Av. i Rv. przesunięty stempel, DbgP.
71, KS. 4865, nr inw. MK/N/2434/4.
5. Brakteat, 1250–1325
Głowa w koronie z czterema kwiatonami zwrócona na wprost, z boków łoczki. Przy kra-
wędzi podwójna obwódka liniowa.
Srebro, 0,420 g, 16 mm, mennica Gryfia, DbgP. 116, KS. 4764 b, nr inw.
MK/N/2434/16.
6. Brakteat, 1250–1325
Czterolistna rozeta z kropkami (punktami) na listkach. Przy krawędzi obwódka liniowa.
Srebro, 0,439 g, 14 mm, mennica Pyrzyce, DbgP. 125a, KS. 4764b, nr inw.
MK/N/2434/14.
7. Brakteat, 1250–1325
Helm z pióropuszem zwrócony w lewo. Przy krawędzi obwódka liniowa.
Srebro, 0,478 g, 14 mm, mennica Uznam, DbgP. 156, KS. 4825, nr. inw. MK/N/243/15.
8. Brakteat, 1250–1325 (?)
Liść (?), rozeta (?). Przy krawędzi przesunięta obwódka liniowa.
Srebro, 0,542 g, 15 mm, mennica nieokreślona, moneta dość wytarta, nr inw.
MK/N/2434/13.

Brandenburgia

9. Denar, Otto IV (1266–1308), dynastia askańska, linia na Stendal
Av. Margrabia stojący na wprost pomiędzy literami O/T/T/O. Przy krawędzi obwódka liniowa.
Rv. W polu równoramienny krzyż o rozszerzonych końcach otoczony obwódką wewnętrzną liniową. W otoku napis: OTTO . MARCHIO . Przy krawędzi obwódka liniowa.
Srebro, 0,767 g, 16 mm, mennica nieokreślona, Bft II 193 a, HDD Brand. 129, nr inw. MK/N/2434/5.
10. Denar, 1295–1300
Av. Margrabia stojący na wprost pomiędzy literami: [O]/T/T/O. Przy krawędzi obwódka liniowa.
Rv. W polu równoramienny krzyż o rozszerzonych końcach otoczony obwódką wewnętrzną liniową. W otoku napis: OTT[O] . [M]ARCHIO; przy krawędzi obwódka liniowa.
Srebro, 0,701 g, 15 mm, mennica nieokreślona, na dole z lewej moneta wytarta (niedobita) na awersie i rewersie, z prawej strony pęknięty krążek menniczny, Bft II 193, HDD Brand. 129, nr inw. MK/N/2434/6.
11. Denar, ok. 1295
Av. Margrabia stojący na wprost, z lewej trzyma miecz skierowany ku górze, z prawej tarczę z orłem. Nad tarczą krzyż równoramienny o rozszerzonych końcach. Przy krawędzi obwódka liniowa.
Rv. Duży krzyż równoramienny o rozszerzonych końcach, między ramionami krzyża cztery mniejsze krzyże równoramienne. Przy krawędzi obwódka liniowa.
Srebro, 0,556 g, 15 mm, mennica nieokreślona, Bft II 572, HDD Brand. 127, nr inw. MK/2434/1.
12. Denar, 1295–1300
Av. Margrabia stojący na wprost pomiędzy czterema półksiężycami (łukami). Przy krawędzi fragment obwódki liniowej.
Rv. Na trójstopniowym podeście hełm zwrócony w lewo między dwiema flagami. Na dole tarcza z orłem. Przy krawędzi obwódka liniowa przesunięta w lewo.
Srebro, 0,564 g, 15 mm, mennica nieokreślona, Bft II 344, HDD Brand. 128, nr inw. MK/N/2434/2.
13. Denar, 1295–1300
Av. Margrabia stojący na wprost pomiędzy czterema półksiężycami (łukami). Przy krawędzi częściowo odbita obwódka liniowa.
Rv. Na trójstopniowym podeście hełm zwrócony w lewo między dwiema flagami. Na dole tarcza z orłem pomiędzy dwoma punktami. Przy krawędzi obwódka liniowa (obwódka i stempel monety przesunięte w prawo).
Srebro, 0,603 g, 15 mm, mennica nieokreślona, Bft II 344, HDD Brand. 128, nr inw. MK/N/2434/9.
14. Denar, ok. 1290
Av. Na łuku siedzący margrabia na wprost, trzymający dwie wieże z kopułami. Przy krawędzi obwódka liniowa.
Rv. Trzy berła w kształcie lilii połączone pośrodku, pomiędzy nimi trzy hełmy.
Srebro, 0,633 g, 15mm, mennica nieokreślona, Bft II 563, HDD Brand. 115, nr inw. MK/N/2434/8.
15. Denar, ok. 1290
Av. Na łuku siedzący margrabia w hełmie zwrócony w prawo. W dłoniach trzyma: z lewej uniesiony do góry miecz, z prawej tarczę z orłem. Nad tarczą znajduje się mały krzyż równoramienny. Przy krawędzi obwódka liniowa (obwódka i stempel monety przesunięte w prawo).

Rv. Pośrodku duże berło w kształcie lilii, po bokach dwa hełmy zwrócone ku sobie oraz dwie tarcze herbowe z orłami. Przy krawędzi obwódka liniowa (obwódka i stempel monety przesunięte w prawy dolny róg).

Srebro, 0,695 g, 16 mm, mennica nieokreślona, Bft II 571, HDD Brand. 113, nr inw. MK/N/2434/3.

Saksonia-Wittenberga

J a n I (1260–1285)

16. Denar, ok. 1285

Av. W polu anhalcka tarcza herbowa otoczona obwódką wewnętrzną liniową. W otoku napis: DVX IOHAN IN SAX. Przy krawędzi obwódka liniowa.

Rv. Anhalcka tarcza herbowa, poniżej cztery gałązki roślinne. Przy krawędzi obwódka liniowa.

Srebro, 0,625 g, 16 mm, mennica nieokreślona, HDD AS 6, nr inw. MK/N/2434/7.

Barbara Mielniczuk (†)

Kujawy, miejscowość nieznaną

D.: przed 2007 r. **Ok.:** nieznanne. **L.:** 1 moneta (znalezisko pojedyncze).

Polska, brakteat guziczkowy, XIV w. (?): orzeł z łapami i szeroko rozłożonymi skrzydłami, bez korony, herald. w prawo



Ryc. 2. Kujawy, miejscowość nieznaną. Brakteat guziczkowy. Skala 1:1

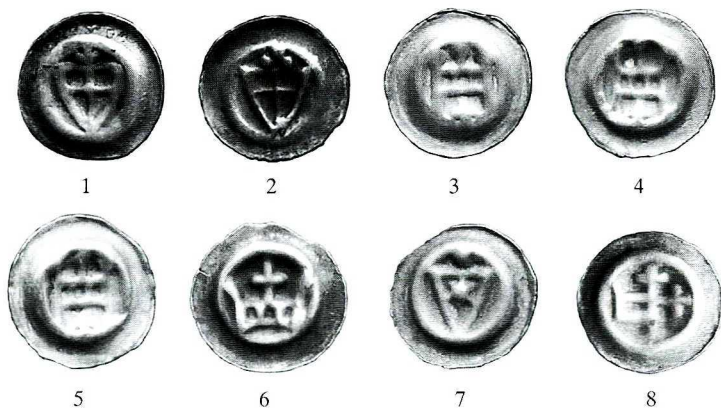
Kom.: Określenie monety z tak pospolitym przedstawieniem, w dodatku znanej tylko ze zdjęcia, jest mocno utrudnione. Orzeł z szeroko rozłożonymi, prostymi łotkami, w heraldyce dworskiej pojawia się chyba dopiero w latach siedemdziesiątych XIV w.², ale na monetach widzimy go już u Władysława Łokietka (1306–1333). Forma krążka monety wydaje się raczej XIV-wieczna, można więc przypuszczać, że brakteat ten jest monetą któregoś z księstw polskich z 2.–4. ćwierci XIV w.

Borys Paszkiewicz

Toruń, m. pow.

D.: przed 2007 r. **Ok.:** nieznanne. **Zabezpieczenie:** „maleńki garnuszek”. **L.:** ok. 100 monet, z których znane 8.

² Por. A. Jaworska, *Orzeł Biały: herb państwa polskiego*, Warszawa 2003, s. 86.



Ryc. 3. Toruń. Brakteaty krzyżackie. Skala 1:1

Prusy krzyżackie, brakteaty

1. Tarcza z krzyżem I, W. 61a
2. Tarcza z krzyżem I, W. 61b
3. Brama II, W. 117a
4. Brama II, W. 123a
5. Brama II, W. 123d?
6. Korona II, W. 138a
7. Tarcza z gwiazdą II, podobny do W. 106 lecz tarcza ściśle trójkątna.
8. Prostokąt d, W. 201

Kom.: Przepuszczalnie niskiej reprezentatywności tej ułamkowej próbki przypisać należy brak często spotykanego typu „Krzyż łaciński”. Zwraca uwagę obecność rzadkiego, późnego typu „Tarcza z gwiazdą II”. Wraz z drugim typem późnym, „Prostokąt d”, świadczyłby on o ukryciu skarbu w końcu lat pięćdziesiątych lub na początku sześćdziesiątych XIV w., choć oczywiście istnieje możliwość, że do próbki nie dostały się brakteaty późniejsze, które jednak w skarbie były.

Borys Paszkiewicz

Włocławek, m. pow., okolica

D.: 2005. **Ok.:** nieznane. **L.:** 1 moneta.



Ryc. 4. Włocławek — okolica. Ćwierćgrosz Kazimierza Wielkiego. Skala 1:1

Polska, Kazimierz III Wielki (1333–1370), ćwierćgrosz, m. Kraków, ϕ 15,4–16,2 mm, w. 0,77 g, drobne ubytki.

Aw. Ukoronowana głowa króla *en face*. W otoku napis: +MONETA [• KA]ZINI[RI].

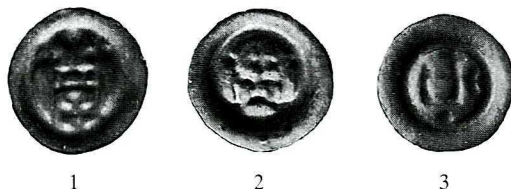
Rw. Korona otwarta, w otoku napis: + [RE]GIS] • POLONIE • MON.

Kom.: W literaturze numizmatycznej sporadycznie omawiane są ćwierćgrosze Kazimierza Wielkiego. Na szczególną uwagę zasługuje krótka notatka S. Suchodolskiego³. Autor przytacza trzy odmiany napisowe ćwierćgroszy. Nowoznaleziona moneta ma napisy otokowe zbieżne z omówioną tam monetą znaną w Ciechanowie, z tą tylko różnicą, że S. Suchodolski odczytał zamiast litery M literę N. Na rewersie zamieszczonej tu monety wyraźnie widać renesansowe M w słowie MOn. Dlatego też sądzę, że także na awersie legenda otokowa zaczyna się słowem MONETA, a nie NONETA.

Walerian Piotrowski

Żarnowiec, gm. Krokowa, pow. Puck

Ok.: nieznane. **L.:** 3 monety (pojedynczo?).



Ryc. 5. Żarnowiec. Brakteaty krzyżackie. Skala 1:1

Prusy krzyżackie, brakteaty

1. Brama II, W. nie zna: na środkowym słupie kulka, na bocznych trójliscie, prześwit bramy prostokątny, w nim krzyż tzw. kawalerski
2. Korona II, W. 143b
3. Prostokąt d, W. 205a

Borys Paszkiewicz

Jemiołowo, gm. Olsztynek, pow. Olsztyn

M.: stanowisko 2, ar 2, ćw. D; niw. 178,16 m n.p.m.; odkryta w kamiennym fundamencie budynku funkcjonującego według roboczych ustaleń od XIV do pocz. XVI w. **D.:** VIII 2006. **Ok.:** Badania archeologiczne prowadzone przez Zakład Archeologii Uniwersytetu Gdańskiego pod kierunkiem prof. Witolda Świątosławskiego. **L.:** 1 moneta luzem. **Zb.:** Zakład Archeologii Uniwersytetu Gdańskiego.



Ryc. 6. Jemiołowo. Szeląg krzyżacki. Skala 1:1

³ S. Suchodolski, *Nowy egzemplarz półkwartnika Kazimierza Wielkiego*, WN R. IX 1965, z. 3-4, s. 219-221.

Zakon Krzyżacki, Michał Küchmeister v. Sternberg (1414–1422), szeląg, 1414–1416
Av. Tarcza wielkiego mistrza. W otoku napis *MAGS^{to}MICHAEL?PRI
Rv. Tarcza zakonna. W otoku napis *MONETA.DNORVM.PRV
Zbliżony do Vossb. 660 lecz znak międzywyrazowy Av. – kółko, Rv. – grube punkty; 1,65 g

Jerzy Piniński

Jelenia Góra, pow. miejski

M.: piwnice ratusza. **D.:** luty 2000 r. **Ok.:** sondażowe badania wykopaliskowe, na głębokości 80–100 cm, pod kamieniami. **L.:** 2 monety.



Ryc. 7. Jelenia Góra. Halerz zgorzelecki (1) i trzeciak ratyźboński (2). Skala 1:1

1. *Zgorzelec*, halierz, ok. połowy XV w., 14,4 mm, 0,164 g, moneta wyszczerbiona
Av. W kwadracie (pozornym czwórbiciu) gotyckie litery *gor*
Rv. Korona z wklęsłą podstawą
Lit.: Šafář, typ 2.
2. *Ratyźbona*, *biskupstwo*, Georg von Pappenheim (1548–1563), trzeciak, 1561, ø 15,8 mm, 0,527 g, moneta niedobita
Av. Czteropolowy herb biskupstwa w Ratyźbonie, powyżej data emisji 1561
Rv. Jabłko królewskie z cyfrą 84
Lit.: Saurma-Jeltsch 1034.

Barbara Butent-Stefaniak, Elżbieta Baran

WYKAZ SKRÓTÓW

- M. — miejsce znalezienia
D. — data znalezienia
Ok. — okoliczności, osoba odkrywcy
L. — liczba znalezionych monet
T_{pq} — *terminus post quem*
Zb. — zbiór
Kom. — komentarz

Bft II — E. Bahrfeldt, *Das Münzwesen der Mark Brandenburg von den ältesten Zeiten bis zum Anfange der Regierung der Hohenzollern*, t. I, Berlin 1889

DbgP. — H. Dannenberg, *Münzgeschichte Pommerns im Mittelalter*, Berlin 1893

HDD Brand. — H.-D. Dannenberg, *Die brandenburgischen Denare des 13. und 14. Jahrhunderts. Typenkatalog. Prägezeiten. Historische Zusammenhänge*, Berlin 1997

- HDD AS — H.-D. Dannenberg, *Die Denare der Nachbarn Brandenburgs im 13. und 14. Jahrhundert. Anhalt, Sachsen-Wittenberg mit Brehna, Magdeburg. Typenkatalog, Prägezeiten, historische Zusammenhänge*, Berlin 2000
- KS. — E. Kopicki, *Ilustrowany skorowidz pieniędzy polskich i z Polską zwiqzanych*, Warszawa 1995
- Saurma-Jeltsch — H. von Saurma-Jeltsch, *Die Saurmasche Münzsammlung deutscher, schweizerischer und polnischer Gepräge von etwa dem Beginn der Groschenzeit bis zur Kipperperiode*, Berlin 1892
- Šafář — O. Šafář, *Zhořelecké halře*, Numismatické listy”, 45, 1990, č. 5–6, s. 129–137
- Vossb. — F. Vossberg, *Geschichte der preussischen Münzen und Siegel*, Berlin 1943
- W. — E. Waschinski, *Brakteaten und Denare des Deutschen Ordens*, Frankfurt a. M. 1934