

HENRYK WOJTULEWICZ\*

### SKARB MONET ZYGMUNTA III WAZY Z MIEJSCOWOŚCI CYCÓW, WOJ. LUBELSKIE

Podczas orki wiosennej w dniu 12 kwietnia 1972 r. p. Edward Żuraw zaczął pługiem leżącą pod warstwą ziemi kłodę drewna, spod której wysypały się monety. Według relacji znalazcy monety znajdowały się w „jakimś drewnianym pudełku z metalowym zardzewiałym okuciem”. Razem z córką, uczennicą miejscowego Liceum Ogólnokształcącego, wybierano monety i zabezpieczono je w domu.

O odkryciu powiadomiono kierownika miejscowej szkoły, który z kolei zawiadomił o znalezionym skarbie Muzeum Regionalne w Chełmie. Dyrektor Muzeum zgłosił fakt znalezienia skarbu do Wojewódzkiego Konserwatora Zabytków Archeologicznych w Lublinie — mgr Andrzeja Kutylowskiego. Oględziny miejsca odkrycia skarbu monet wykazały zgodność z podaną informacją p. Edwarda Żurawa i jego córki. Przeprowadzone natomiast badania powierzchniowe tego terenu nie ujawniły innych monet. Nie udało się też odnaleźć owego „pudełka”, w którym miały być ukryte monety.

Po komisyjnym przeliczeniu monet skarb został przejęty przez Wojewódzkiego Konserwatora Zabytków w Lublinie w celu dokonania ekspertyzy oraz wyceny znaleziska. Przekazania skarbu monet na ręce mgr Andrzeja Kutylowskiego dokonała żona znalazcy, pani Jadwiga Żuraw w obecności kierownika szkoły Romana Nakielskiego i Seweryna Pachuty — pracownika Muzeum Okręgowego w Lublinie.

Decyzją Wojewódzkiego Konserwatora Zabytków dnia 27 kwietnia 1972 r. skarb został przekazany do zbiorów Gabinetu Numizmatycznego Muzeum Okręgowego w Lublinie, gdzie też monety poddano konserwacji<sup>1</sup>. Jest ich 1007, w tym 991 polskich, co stanowi 98,41%, oraz 16 obcych, czyli 1,59%. Zabytki polskie należą do następujących władców: Zygmunta I Starego — 6 monet (0,61%), Stefana Batorego — 9 monet (0,91%) i Zygmunta III Wazy — 976 monet, tj. 98,48%. Obiekty obce to: szeląg krzyżacki (1 szt.), saksoński (1), inflancki (1) oraz monety Lotaryngii (1), Śląska (1), Prus (5), Węgier (4) oraz 2 egzemplarze niepewne (zatarte).

Skarb obejmuje następujące nominały monet: półtorak, grosz, półgrosz, trzeciaki, denary, dwudenary oraz liczne szelągi koronne, litewskie i ryskie, głównie Zygmunta

---

\* Lublin.

<sup>1</sup> W Pracowni Konserwacji Ceramiki i Metali Muzeum Lubelskiego w Lublinie, kierowanej przez Wojciecha Wójcika, któremu na tym miejsca składam serdeczne podziękowanie.

III Wazy z lat 1589–1623 (zob. tabelę na s. 95 zestawiającą znalezisko pod względem ilościowym i jakościowym).

Ramy chronologiczne całego zespołu obejmują następujące monety: najstarsze to szeląg krzyżacki bez roku Michała Küchmeistera von Sternberg (1414–1422) oraz z pewną datą półgrosz koronny Zygmunta I Starego z 1508 r.; najmłodszymi monetami zaś z pewnym rokiem wybicia są szelągi litewskie Zygmunta III Wazy z 1623 r. Można zatem przypuszczać, że skarb został ukryty w ziemi w roku 1623 lub niewiele później, a z pewnością w latach dwudziestych XVII stulecia.

Globalna wartość skarbu wynosi: monety polskie i zbliżone jednostki pieniężne obce — 350,26 groszy oraz jedna 3-krajcarówka i 1 dreier, czyli niecałe 12 złotych polskich. A więc materialna wartość skarbu nie była duża. W celu zilustrowania wartości skarbu podaję na końcu artykułu aneks wybranych cen oraz wynagrodzenia za pracę w Lublinie w latach dwudziestych XVII wieku.<sup>2</sup>

## INWENTARZ MONET

ZYGMUNT I STARY (1506–1548)		ZYGMUNT III WAZA (1587–1632)	
Mennica Kraków		Mennica Kraków	
półgr. kor. 1508	Cz.220; 0,818 g	denar kor. 1622	Cz.1442 R <sup>1</sup> ; 0,346 g
Mennica Gdańsk		trzeciak kor. 1619 Cz.1390; 0,336 g	
szel. 15(30?)	Cz.305?; 0,849 g	szel. kor. 1601	Cz.1183 R <sup>1</sup> ; 0,874 g
Mennica Elbląg		16(16?)	Cz.2577?; 0,444 g
szel. 1532	Cz.329; 0,696 g	1622	Cz. 1440; 0,498 g
1539	Cz.4894; 0,992 g	162(3?)	Cz.?: 0,473 g
Mennica Toruń		gr. kor. 1607	Cz.1223 odm. Av.
szel. pr. 15//	Cz.?: 0,526 g		SIGIII•D•GREX•PO...;
?	Cz.?: 0,726 g		1,358 g
STEFAN BATORY (1576–1586)		Mennica Olkusz	
Mennica Olkusz		szel. kor. 1589	Cz.806; 0,618, 0,835 g
szel. kor. 1584	Cz.718; 0,845 g	1590	Cz.822; 0,920 g
Mennica Wilno			Cz.5013; 1,022 g
szel. lit. 1581	Cz.668; 0,845 g		Cz.7252 R; 1,091 g
1583	Cz.707; 0,845 g	1591	Cz.844; 0,944 g
	Cz.708; 0,637 g		Cz.846 R; 0,887 g
	Cz.4993; 0,689 g	1592	Cz.5020 R, odm. Av.
Mennica Ryga			SIGIIIDGR (h. Lewart)
szel. 1582	Cz.696; 0,578 g		POLONII59Z; Rv. SOLID
	Cz.4992; 0,664 g		•REG...LI; 0,905 g
1584	Cz.728; 0,798 g		Cz. 9488 odm. Av.
1585	Cz.5723 odm. Av. ...PD•L;		SIG•III•DG•R
	Rv. SOLIDVS•CIVI		(mała tarcza z h. Lewart)
	•RIGE... 0,975 g		POL(?)I5•9Z; Rv. SOLID

<sup>2</sup> W. Adamczyk, *Ceny w Lublinie od XVI do końca XVIII wieku*, Lwów 1935.

	•REG-(mała tarcza ze Snopkiem)	0,437, 0,538, 0,580 g
	POL•M•D•L•I; 0,940 g	1621 Cz.1425; 0,412, 0,420, 0,461,
1593	Cz.7286 R; 0,953 g	0,521,0,522 g
	Rey.810 odm. Rv. SOLID REX	162... Cz.?: 0,524, 0,527 g
	(mała tarcza ze Snopkiem)	szel. lit. 1612? GWil.1177; 0,837 g
	POLO•M•D•L•☙; 0,888 g	1614 Cz.1323; 0,568, 0,692 g
	Cz. i Rey. – Av. SIGIII•D:G•R•	Cz.1323?; 0,475 g
	(mała tarcza z h. Lewart)	Cz.1323 odm. Av....DG:REXP
	•POLONI•93•; Rv. SOLI•D•	MDL; 0,735 g
	REX (mała tarcza ze Snopkiem)	Cz.1324 odm. Av. SIGIII:DG•
	PO•M•D•L•☙; 1,027 g	REX•P:M•DL; 0,588 g
15(93?)	Cz.?: 0,957, 0,996 g	Cz.5110? odm. Av. SIG:III:D:
1594	Cz.9510?; 0,907 g	GREX...; Rv....M:D:LIT;
15//	Cz.?: 0,925 g	0,545 g
Mennica Poznań		Cz.5110?; 0,610 g
szel. kor. 1589	Cz.9474 R <sup>3</sup> ; 0,996 g	Cz.5783 R <sup>6</sup> ; 0,641, 0,656 g
1591	Cz.5016?; 0,880 g	Cz.9599; 0,747 g
Mennica Malbork		161(4?) Cz.?: 0,451 g
szel. kor. 1596	Cz.1002 odm. Av. •SIG•III	1615 Cz.1337; 0,952 g
	•D:G...; 0,903, 0,975 g	Cz.1337?; 0,556, 0,686, 0,710 g
Mennica Wschowa		Cz.5113; 0,739, 0,845, 0,906, 0,939g
szel. kor. 1596	Cz.1000 R <sup>1</sup> odm. Av. ...REXPOI	Cz.5114; 0,696 g
	MDL; Rv. SOLI•REG...POL•	Cz.7468 R; 0,766 g
	1596; 0,860 g	1615? Cz.1337?; 0,341, 0,627 g
1597	Cz.6746 R <sup>4</sup> ; 0,858 g	1616 Cz.1353; 0,679, 0,751, 0,759,
1601	Cz.5762 R <sup>3</sup> ; 0,900 g	0,767, 0,785, 0,812, 0,815, 0,816,
Mennica Bydgoszcz		0,855, 0,936 g
szel. kor. 1613	GByd.290; 0,487 g	Cz.1353?; 0,646, 0,648, 0,666,
	Cz.1298; 0,393, 0,436, 0,548,	0,678, 0,826, 0,834, 0,916, 1,082 g
	0,560, 0,657 g	Cz.1354; 0,692, 0,784, 0,791 g
	Cz.1298?; 0,371, 0,391, 0,453,	Cz.1354?; 0,593, 0,748, 0,777,
	0,458, 0,462, 0,478, 0,584 g	0,806, 0,913 g
	Cz.1299; 0,492 g	Cz.5117 R; 0,595, 0,673, 0,697,
	Cz.1299?; 0,546, 0,595 g	0,715 g
1614	GByd.302; 0,518, 0,612 g	Cz.5117?; 0,675, 0,775 g
	Cz.1320?; 0,631, 0,664, 0,686,	Cz.?: 0,642 g
	0,783, 0,818 g	1616? Cz.?: 0,684, 0,686, 0,701, 0,717,
	Cz.1321; 0,746 g	0,759, 0,846 g
161...	Cz.?: 0,768 g	1617 Cz.1367?; 0,643, 0,651 g
1½ kor. 1619	Cz.1389; 1,244 g	Cz.1368; 0,520, 0,567, 0,630,
Mennica?		0,635, 0,657, 0,698, 0,711, 0,720,
szel. kor. 159(9?)	Cz.?: 0,929 g	0,731, 0,733, 0,734, 0,743, 0,749,
Mennica Wilno		0,755, 0,763, 0,771, 0,773, 0,779,
2den. lit. 1612	Cz.1288 R; 0,594 g	0,794, 0,799, 0,805, 0,820, 0,828,
2den. lit. 1620	Cz.1406; 0,357, 0,377,	0,847, 0,897, 1,058 g
	0,386, 0,391, 0,482, 0,484, 0,511,	Cz.1368 odm. Rv. ...LIT•➤➤;
	0,575, 0,586, 0,599 g	0,743, 0,796 g
1620?	Cz.1406?; 0,376, 0,384, 0,407,	Cz.1368?; 0,565, 0,617, 0,636,

- 0,648, 0,657, 0,670, 0,679, 0,685,  
0,692, 0,713, 0,715(2), 0,716, 0,726,  
0,738, 0,745, 0,753, 0,763, 0,759,  
0,766, 0,770, 0,772, 0,777, 0,786,  
0,789, 0,802, 0,808, 0,825, 0,841,  
0,862, 0,883, 0,923, 0,982 g  
Cz.1369?; 0,636, 0,726 g  
Cz.?: 0,521, 0,672, 0,705, 0,729,  
0,763, 0,769, 0,818, 0,822, 0,918 g
- 1617? Cz.1368?; 0,763, 0,940, 0,947,  
0,958 g
- 1618 Cz.1381; 0,557, 0,714, 0,721,  
0,747, 0,849, 0,902, 1,019 g  
Cz.1381?; 0,539, 0,540, 0,574,  
0,589, 0,649, 0,670, 0,679, 0,701,  
0,703, 0,705, 0,734, 0,767, 0,778,  
0,781, 0,790, 0,798, 0,804, 0,805,  
0,844, 0,846, 0,850, 0,859, 0,911,  
1,025, 1,073 g  
Cz.1381 odm. Av. SIG:...;  
Rv....LIT\* 0,829 g  
Cz.5122 R; 0,599, 0,665, 0,702,  
0,731, 0,732, 0,774, 0,780, 0,781,  
0,822, 0,939 g  
Cz.5122?; 0,580, 0,644, 0,655,  
0,670(2), 0,698, 0,750, 0,775,  
0,783, 0,790, 0,870, 1,000 g  
Cz.5122 R odm. Rv. ...LIT\*;  
0,735, 0,772 g  
Cz.5122 R odm. Av. ...LIT: (na  
końcu legendy brak gwiazdki);  
Rv. \*SOLIDVS...LIT\*; 0,879 g  
Cz.5122 R odm. Av. SIG•III;  
0,864 g  
Cz.5122 R odm. Rv. •SOLIDVS•  
M:D:LIT:•\*; 0,867 g  
Cz.5122 R odm. Av....M:D:L: •\*;  
Rv. SOLIDVS M:D:LIT;  
0,742 g  
Cz.5123 R<sup>6</sup>; 0,728, 0,915, 0,925,  
1,124 g  
Cz.5123 R<sup>6</sup>?; 0,837 g  
Cz. –. Rv. ...LI\*; 0,733 g  
Cz.? 0,728, 0,802, 0,859 g
- 1618? Cz.? 0,766, 0,790 g
- 1619 Cz.1394 odm. Rv. ...MA DLIT+;  
0,726, 0,758 g  
Cz.1394 odm. Rv. ...LIT;  
0,707 g
- Cz.1394 odm. Rv....LIT\*;  
0,768 g  
Cz.1394? odm. Rv. ...DVLIT;  
0,435, 0,679, 0,835 g  
Cz.1394?; 0,581, 0,704, 0,727,  
0,738, 0,761, 0,805, 0,807, 0,827,  
0,834, 0,856, 0,857, 0,859, 0,889,  
0,938, 1,073 g  
Cz.5126?; 0,724, 0,775, 0,800,  
0,829, 0,836 g  
Cz.7486? odm. Rv. ...M:DVLI\*;  
0,926 g  
Cz.7486?; 0,638, 0,676, 0,745(2),  
0,816, 0,827, 1,005 g  
Cz.7487?; 0,643 g  
Cz. –. Av. SIG:III•DG:  
REX•P:M:DL•; Rv. SOLID...  
MA•DVLIT; 0,826 g  
Cz. –. Av. SIG...PMDL; Rv.  
SOLIDVS (h. Wadwicz)  
MDV•LI; 0,832 g  
Cz.? 0,519, 0,548, 0,558, 0,663,  
0,704, 0,726, 0,738, 0,740, 0,758,  
0,778, 0,784, 0,831, 0,850, 0,866,  
0,883, 0,889, 0,898 g  
Cz. – (fałszywe?); 0,770, 0,846,  
0,927 g
- 1619? Cz.? 0,617, 0,768, 0,806, 1,036 g
- 161... Cz.? 0,776, 0,883, 0,950 g
- 1622 Cz.1445; 0,442, 0,464, 0,591,  
0,619 g  
Cz.1445 odm. Av. SIG:III D:G...;  
Rv. ...LIT\*•; 0,433 g  
Cz.1445?; 0,557 g  
Cz.1446; 0,539 g  
Cz.1446 odm. Av.SIG:III•  
D:G...L; 0,323 g  
Cz.? 0,438 g
- 1623 Cz.5152; 0,327, 0,564, 0,576,  
0,590, 0,638 g  
Cz.5152?; odm. Rv. +SOLIDVS.;  
0,562, 0,587 g  
Cz.5152 odm. Rv. + SOLIDVS:  
(h. Wadwicz):M:D:L:•\*; 0,617 g  
Cz.?: 0,388, 0,468, 0,561 g
- 1623? Cz.?: 0,367, 0,499, 0,681 g
- 16... Cz.? (h. Bogoria); 0,428, 0,547,  
0,589, 0,737, 0,827, 0,859 g  
Cz.? (h. Wadwicz) 0,591, 0,672,

		0,699, 0,745, 0,801, 0,811, 0,817, 0,822, 0,834 g Cz.? (h.?); 0,568, 0,646, 0,673, 0,691, 0,734, 0,742, 0,994 g			
Mennica Ryga szel.	1589	Cz.813; 0,917 g		1600?	Cz.5072?; 0,792 g
	1590	Cz.832; 0,649, 0,882 g		1601	Cz.1190; 0,940, 0,944(2), 1,014, 1,035, 1,104 g Cz.1190 odm. Av. SIGxIIIxD:G: REX•PO:D•LI; Rv....RIGENS: 60I...; 0,977g Cz.1190?; 0,743, 0,825, 0,861, 0,925 g Cz.9568; 0,867, 0,910, 0,921, 0,963 g Cz.9568 odm. Rv. SOLIDVS CIVI RIGENS...; 0,935 g Cz.9568?; 1,000 g Cz.?; 0,936 g
	1591	Cz.855; 0,870 g		1602	Cz.1194; 0,861, 0,884, 0,932, 0,935, 0,947, 0,966, 1,039 g
	1592	Cz.10167; 0,866 g		1603	Cz.1199; 0,738, 0,885, 0,889 g Cz.1199?; 0,926, 0,935, 0,961, 1,139 g Cz.5078; 0,771, 0,941, 1,094 g Cz.5078?; 0,831, 0,915 g
	1593	Cz.900; 0,882, 0,916, 1,014 g Cz.10176 odm. Av. SIG•III•D:G: REX•PO:D:L; 0,906 g		1604	Cz.1205; 0,925, 0,956, 0,972, 1,096, 1,118, 1,135 g
	159(3?)	Cz.10176?; 1,054 g		160(4?)	Cz.1205?; 1,046 g
	1594	Cz.933 odm. Av. D:G...PO:D •LI; Rv....CIVI•...; 0,644 g		1605	Cz.1209; 0,779, 0,780, 1,041 g Cz.1209?; 0,922 g
	1595	Cz.5739 odm. Av....PO•D•LI; Rv. SOLIDVSxCIVI x...; 0,918 g Cz.5739 odm. Av....D:G ...PO•D•LI; Rv. SOLIDVSX CIVIX...; 0,964 g Cz.5739 odm. Av. SIG:III×G:...; Rv. SOLIDVS:...; 1,185 g Cz.5739 odm. Av. SIG:III:D:G• REX•...; Rv. SOLIDVSX CIVIX; 0,895 g Cz.5739?; 0,882 g		1605?	Cz.?; 0,963, 0,977, 0,978 g
	1596	Cz.1010; 0,842, 0,978, 1,021 g Cz.5742; 0,657, 0,946, 0,984 g		1606	Cz.1219?; 0,904, 0,969, 1,000, 1,100 g Cz.5088; 0,805 g
	1597	Cz.1066?; 0,944 g Cz.1067; 0,921 g Cz. 1067 odm. Av. SIGxIIIxD:G: ...; 0,802g		1606?	Cz.?; 0,798, 0,901, 1,121 g
	1598	Cz.1108; 0,856, 0,860, 0,976, 0,979 g		1607	Cz.1233; 0,867 g Cz.1233 odm. Av. ...REX:PO•D• LI; Rv. SOLIDVS•CIVI• RIGENS•607; 0,871 g Cz.1233?; 0,907, 0,924, 0,941, 0,976 g Cz.10225; 1,055 g Cz.10225 odm. Av. ...D•LI; Rv. ...RIGENS:607; 1,122 g Cz.10225?; 0,681, 0,791, 0,951, 1,025 g
	15(9?)8	Cz.1108?; 1,217 g		1607?	Cz.?; 0,686 g
	1599	Cz.1133; 0,749, 0,886, 0,991, 0,992, 1,002, 1,008, 1,121 Cz.1133 odm. Av. SIGxIIIxD:Gx REX•...; 0,827, 0,884, 0,922, 1,016, 1,022, 1,092 g Cz.1133 odm. Av. SISxIIIxD:Gx REXxPO:D:LI; 1,099 g Cz.1133?; 0,911, 1,062 g		1609	Cz.1258; 0,913, 1,013, 1,033, 1,055 g Cz.5098 R odm. Av. ...POLO; 0,834 g Cz.5100 odm. Av. ... PO•DL•I; 0,810 g Cz. 9584 R; 0,759 g Cz.9584?; 0,872, 1,006 g
	159.	Cz.?; 0,824 g			
	1600	Cz.1164; 0,840, 0,984, 1,025 g Cz.1164?; 0,815, 0,818, 0,902, 0,908, 0,918, 1,147 g Cz.5072; 0,799, 1,002 g Cz.5072?; 0,826, 0,837, 0,869, 0,905, 0,908 g			

	Cz.?: 0,789, 0,820, 0,865 g		Cz.7475?: 0,654, 0,685 g
1609?	Cz.?: 0,761, 0,799, 0,989, 1,066 g		Cz.7475 odm. (po dacie brak
160...	Cz.?: 0,822, 0,899 g		kropek); 0,939 g
1610	Cz.1269; 0,886 g		Cz.?: 0,705 g
	Cz.1270 odm. Av. SIGIS: ...;	1616?	Cz.?: 0,661, 0,663, 0,686, 0,709,
	0,797 g		0,723, 0,734, 0,742, 0,757, 0,758,
	Cz.1270?: 0,768 g		0,767, 0,816, 0,836 g
	Cz.7445?: 0,880 g	1617	Cz.1372; 0,787, 0,788, 0,800,
	Cz.7446 R odm. Av.SIGIS:III:DG		0,805, 0,860, 0,912, 0,937, 0,998,
	•REX•POLON; 0,925 g		1,099 g
1610?	Cz.?: 0,536, 0,621, 0,656, 0,739,		Cz.1372?: 0,856, 0,922 g
	0,743, 0,814, 0,869 g		Cz.5119; 0,749 g
1611	Cz.1281 Rv. ...RIGE•6II; 0,782 g		Cz.5120 R; 0,827, 0,972, 1,023 g
	Cz.10240 odm. Av. ...POLON;		Cz.5120?: 1,116 g
	Rv. RIGEN; 0,985 g		Cz.5121; 0,765, 0,779, 0,789,
	Cz.10240 odm. Av. ...POL;		0,791, 0,816, 0,819, 0,872, 0,979 g
	1,052 g		Cz.5121?: 0,728, 0,833 g
	Cz.?: 1,149, 1,179 g		Cz.5121 odm. Av. ...
1611?	Cz.?: 0,757, 0,768, 0,818, 1,015 g		PO•M•DL•;
1612	Cz.5105; 0,947 g		0,641, 0,883, 0,973 g
	Cz.?: 0,735, 0,741, 1,021 g		Cz.5121 odm. Av.SIGIII•DG•
	Cz.?: 0,428 g		REX•PO•MDL; 0,808 g
1612?	Cz.?: 0,503, 0,663, 0,719, 0,812,		Cz.5121 odm. Av. ...REX•
	0,842, 1,092 g		POMDL; 0,939 g
1613	Cz. -. (Na rewersie zamiast liszki		Cz.?: 0,764 g
	jest ✕); 0,649 g	1617?	Cz.?: 0,572, 0,628, 0,630, 0,808,
	Cz.1307?: 0,728, 1,112 g		0,925, 0,931 g
1613?	Cz.?: 0,715, 0,851 g		1617 Cz.1385; 0,784, 0,843,
1614	Cz.1328?: 0,667, 0,884 g		0,865, 0,874 g
	Cz.5111?: 0,896, 1,030 g		Cz.1385?: 0,615, 0,672, 0,765,
	Cz.?: 0,907 g		0,778, 0,835, 0,856, 0,868 g
1614?	Cz.?: 0,557 g		Cz.1385 odm. Av. ...POMDL;
1615	Cz.1341 R; 0,782, 0,911, 1,131 g		0,748 g
	Cz.1341?: 0,700, 0,920, 0,951,		Cz.1385 odm. Av. ...PO•MDL;
	1,210 g		0,887 g
	Cz.5786 R; 0,622, 0,795, 0,814,		Cz.1385 odm. (po cyfrze 18:• i
	0,842, 0,891, 0,941 g		liszka); 0,931 g
	Cz.5786?: 0,677, 0,736, 0,807,		Cz.5124 odm. Av. ...D•L•;
	0,827, 0,970 g		0,914 g
	Cz.?: 0,719, 0,823, 0,858, 0,866,		Cz.5125; 0,795, 0,804, 0,892 g
	0,933, 1,033 g		Cz.5125?: 0,705, 0,803 g
1615?	Cz.?: 0,734, 0,759, 0,782, 0,818 g		Cz.5125 odm. Av. ...PO•M•DL;
1616	Cz.1359; 0,702, 0,844, 0,870,		Rv. SOLIDVSCIVL...; 0,946,
	0,873, 0,902, 0,903, 0,953 g		0,971 g
	Cz.1359?: 0,738, 0,775, 0,867,		Cz.7480 R; 0,579, 0,784 g
	0,964 g		Cz.7480 odm. Av. ...POMDL;
	Cz.7475; 0,663, 0,781, 0,791,		0,696, 0,896 g
	0,803, 0,821, 0,847, 0,872, 0,934,		Cz.7480 odm. Av. ...PO•MDL;
	1,022 g		0,707 g



153(1?) Cz.8665 lub 10759; 0,778 g  
 1553 Cz.8691 R; 0,822 g  
 1560 Cz.5439 R; 0,663 g  
 15... Cz.?.; 0,684 g

SAKSONIA

mennica nieokreślona

MAURYCY WETTYN (1547–1553)

Dreier 1553 Saurma-Jeltsch 4490; 1,042 g

ŚLĄSK

Księstwo Legnickie

JERZY RUDOLF (1621–1652)

3 krajacary 1622 Kop. 204-2a; 0,821 g

WĘGRY

Mennica Krzemnica

MAKSYMILLIAN (1564–1676)

Denar 1570 Huszár 992; 0,417 g

RUDOLF (1576–1608)

Denar 1603 Huszár 1060 R<sup>2</sup>; 0,554 g

MACIEJ II (1608–1619)

Denar 1611 Huszár 1139 R<sup>6</sup>; 0,511 g  
 1616 Huszár 1141 R<sup>6</sup>; 0,540 g

MONETY NIEOKREŚLONE I WYTARTE

szel?, czytelny jest tylko napis: M.N.MAG...  
 155(0?); 0,468 g  
 szel?, moneta zatarta; 0,529 g

## WYKAZ SKRÓTÓW

- Cz. — EMERIC HUTTEN-CZAPSKI, *Catalogue de la collection des médailles et monnaies polonaises*, vol. I–V, reed. Graz 1957.
- GByd. — Marian Gumowski, *Mennica bydgoska*, Toruń 1955.
- GWil. — Marian Gumowski, *Mennica wileńska w XVI i XVII wieku*, Warszawa 1921.
- Huszár — Lajos Huszár, *Münzkatalog Ungarn von 1000 bis heute*, Corvina 1979.
- Kop. — Edmund Kopicki, *Katalog podstawowych typów monet i banknotów Polski oraz ziem historycznie z Polską związanych*, Tom I, cz. 2, Warszawa 1975 oraz T. VIII, cz. 1, Warszawa 1982.
- Kurp. — Janusz Kurpiewski, *Katalog monet polskich 1506–1573*, Warszawa 1994.
- Rey. — Janusz Reyman, *Mennica olkuska 1579–1601*, Wrocław 1975.
- Saurma-Jeltsch — Hugo von Saurma-Jeltsch, *Die Saurmasche Münzsammlung deutscher, schweizerischer und polnischer Gepräge von etwa dem Beginn der Groschenzeit bis zur Kipperperiode*, Berlin 1892.

Aneks. Ceny w Lublinie w latach 1620–1630

Towar	Wartość w groszach
Koń	660–3000
Cielę	120–145
Baran	52–105

Plące kwartalne:

Pisarz miejski	240
Organista	225–450
Nauczyciel	300–450
Trębacz (tygodniowo)	35
Cieśla (dziennie)	15–30
Mularz (dziennie)	15–25



Tabela 1. Zestawienie liczbowe i procentowe skarbu (Monety polskie)

Władca	Nominał	Sztuk	Razem	Procent w zespole monet polskich	Procent monet w stosunku do całości skarbu
Zygmunt I Stary	półgrosz koronny	1	6	0,61	0,60
	szeląg gdański	1			
	szeląg elbląski	2			
	szeląg pruski	2			
Stefan Batory	szeląg koronny	1	9	0,91	0,89
	szeląg litewski	3			
	szeląg ryski	5			
Zygmunt III Waza	denar koronny	1	976	98,48	96,92
	trzeciak koronny	1			
	szeląg koronny	53			
	grosz koronny	1			
	półtorak koronny	1			
	dwudenaar litewski	24			
	szeląg litewski	323			
	szeląg ryski	570			
szelągi zatarte	2				
Razem			991	100	98,41

HENRYK WOJTULEWICZ

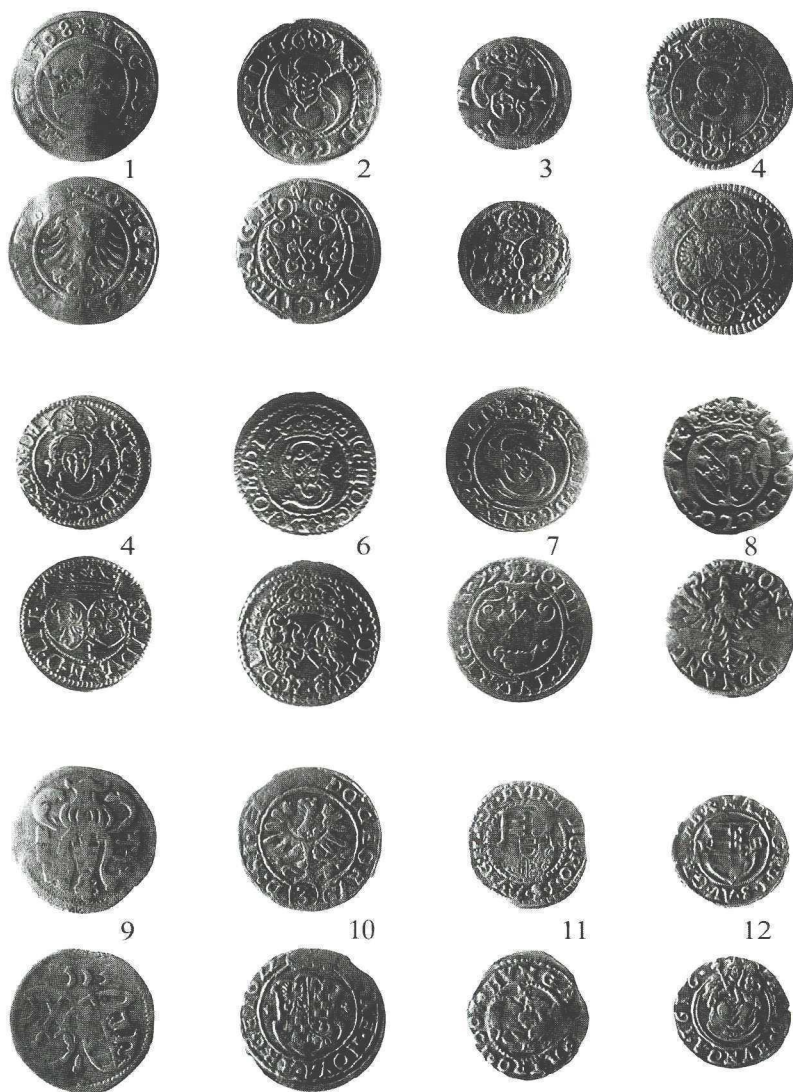
THE HOARD OF COINS OF SIGISMUND III VASA FROM CYCÓW,  
LUBLIN VOIVODESHIP

(Summary)

On April 12 1972, Mr Edward Żuraw discovered a hoard of coins while ploughing his land. The money was hidden in a wooden box which has not been preserved. The find was taken care of by Andrzej Kutylowski, the provincial Conservator of Monuments and acquired by the Numismatic Cabinet of the Regional Museum in Lublin.

The hoard comprises 1007 coins, including 991 (98.41%) Polish ones, and 16 (1.59%) foreign ones. The Polish coins date from the time of Sigismund I the Old, Stephen Batory and Sigismund III Vasa (cf. table cataloguing the find).

The chronological extremes of the hoard comprises the following coins: a crown half-groschen by Sigismund I from 1508 (the oldest coin of sure dating), and Lithuanian shillings by Sigismund III Vasa from 1623. Thus the hoard was hidden in 1623 or in the 1620s. The hoard's total value amounted to more than 350.26 Groschen.



1. Zygmunt I Stary (1506–1548) półgrosz koronny z 1508 r.  $\varnothing$  18,5 mm
2. Stefan Batory (1576–1586) szeląg ryski z 1585 r.  $\varnothing$  18,0 mm
3. Zygmunt III Waza (1587–1632) denar koronny z 1622 r.  $\varnothing$  14,0 mm
4. Zygmunt III Waza (1587–1632) szeląg koronny z 1593 r.  $\varnothing$  18,0–18,7 mm
5. Zygmunt III Waza (1587–1632) szeląg litewski z 1614 r.  $\varnothing$  16,5–16,8 mm
6. Zygmunt III Waza (1587–1632) szeląg litewski z 1618 r.  $\varnothing$  17,5–18,0 mm
7. Zygmunt III Waza (1587–1632) szeląg ryski z 1599 r.  $\varnothing$  18,0 mm
8. Lotaryngia, Karol III (1545–1608) półgrosz, b.r.  $\varnothing$  16,1–17,0 mm
9. Saksonia, Maurycy (1548–1553) dreier z 1553 r.  $\varnothing$  17,8–18,2 mm
10. Śląsk, Jerzy Rudolf (1621–1652) 3 krajcary z 1622 r.  $\varnothing$  17,6–18,0 mm
11. Węgry, Rudolf (1576–1608) denar z 1603 r.  $\varnothing$  14,5–16,1 mm
12. Węgry, Maciej II (1608–1619) denar z 1616 r.  $\varnothing$  13,8–14,5 mm

Autor fotografii: Piotr Maciuk

Muzeum Lubelskie w Lublinie Pracownia Fotograficzna