

PAWEŁ MILEJSKI

**MATERIAŁ NUMIZMATYCZNY Z BADAŃ
ARCHEOLOGICZNYCH KWARTAŁU MIĘDZY
ULICAMI ŚW. KATARZYNY, ŚW. WITA,
WITA STWOSZA I PL. NOWY TARG WE WROCŁAWIU**

ABSTRACT: During archaeological excavation conducted in 2017 between the streets of St. Katarzyna, St. Wit, Wit Stwosz and Nowy Targ Square in Wrocław 46 numismatic objects were discovered – 37 coins, 4 jetons, 4 objects related to numismatics (silver planchet, a small piece of cast silver and two containers for bracteates – one lid and one bottom, from various containers) and one lead token. Early medieval, late medieval and early modern coins appeared. The most interesting are the thirteenth-century Silesian bracteates of the Ratajski and Kałowice types. During excavation a rare Prague parvus of Wenceslas II was also found. Among all the coins, one of the most interesting is counterfeited West Pomeranian denier of Bogusław I, Duke of Pomerania. All analyzed coins constitute a cumulative find that was found in one of Wrocław's auxiliary markets of medieval origin.

ABSTRAKT: Podczas prac archeologicznych prowadzonych w 2017 r. między ulicami św. Katarzyny, św. Wita, Wita Stwosza i pl. Nowy Targ we Wrocławiu odkryto 46 obiektów numizmatycznych – 37 monet, dwa pewne i dwa hipotetyczne liczmany, cztery obiekty związane z numizmatyką (krążek srebrny, fragment placka lanego srebra oraz dwa fragmenty puzderka na brakteaty – wieczko i dno z różnych pojemników) oraz jeden żeton ołowiany. Odnaleziono monety wczesno- i późnośredniowieczne oraz nowożytnie. Najbardziej interesującymi monetami podjętymi podczas badań są trzynastowieczne śląskie brakteaty typu ratajskiego i kałowickiego. Ponadto odkryto rzadki parvus praski Wacława II. Jedną z bardziej ciekawych jest fałszywy denar zachodniopomorski Bogusława I, księcia Pomorza. Wszystkie przeanalizowane monety stanowią znalezisko kumulatywne, a odnaleziono je na jednym ze średniowiecznych rynków pomocniczych Wrocławia.

KEYWORDS: Wrocław, Nowy Targ Square, single find, cumulative find, cross deniers, Silesian bracteates, Silesian *kwartnik*

SŁOWA KLUCZOWE: Wrocław, pl. Nowy Targ, znalezisko pojedyncze, znalezisko kumulatywne, denary krzyżowe, brakteaty śląskie, kwartnik śląski

Podczas prowadzonych w 2017 r. ratowniczych badań archeologicznych kwartału między pl. Nowy Targ, ul. św. Katarzyny, ul. św. Wita oraz ul. Wita Stwosza we Wrocławiu, rozpoznano 46 obiektów numizmatycznych, takich jak: monety, srebro lane, pojemniki na brakteaty, liczmany, żetony oraz krążek srebrny. Kierownikiem badań był prof. dr hab. Jerzy Piekalski z Instytutu Archeologii Uniwersytetu Wrocławskiego, a pracami terenowymi kierowali dr Paweł Duma, dr Izabela Gomułka oraz dr Kamil Serwatka¹.



Ryc. 1. Barthel Weiner & Sohn, Plan miasta Wrocławia (Contrafactur der Stadt Breslau), 1562, pomniejszona reprodukcja, 1929; żółtym okręgiem zaznaczono miejsce prowadzenia badań archeologicznych; źródło: Biblioteka Uniwersytecka we Wrocławiu, oprac. P. Milejski

Odkryty materiał numizmatyczny charakteryzuje się dużą rozciągłością chronologiczną – od XI do XX w. Ze względu na ich funkcje całość możemy podzielić na cztery grupy²: a) monety, b) liczmany, c) żetony, d) pozostałe: krążek srebrny, srebro lane i pojemniki na brakteaty. Wśród analizowanych zabytków przeważają

¹ Publikacja powstała w wyniku badań prowadzonych w ramach projektu *Luksus, standard i ubóstwo w cywilizacji mieszczańskiej Europy Środkowowschodniej w XV-XVIII w. Studium Wrocławia i Pragi*, nr 2019/35/B/HS3/00088, finansowanego przez Narodowe Centrum Nauki, który realizowany jest w Instytucie Archeologii Uniwersytetu Wrocławskiego.

² Według tego podziału sporządzony został również katalog zabytków.

monety (37 egz.; ok. 81% całego zbioru), następna pod względem liczebności grupa to liczmany (4 egz.; ok. 4,5% całego zbioru) oraz zabytki tzw. pozostałe (4 egz.; ok. 4,5% całego zbioru), najmniejszą grupę stanowią żetony (1 egz.; ok. 2% całego zbioru). Analizując tabelę 1, w której przedstawiona jest rozciągłość chronologiczna odnalezionych numizmatów, razem z podziałem zabytków na działki archiwalne, widzimy, że dominują zabytki XX-wieczne (8 egz.), następnie tyle samo monet pochodzi z wieku XI i XIII (po 6 egz.), ostatnim wyróżniającym się pod względem liczebności jest wiek XV (5 egz.). Pozostałe stulecia reprezentowane są przez średnio dwa – cztery egzemplarze. Poszczególne części wykopu różnią się od siebie pod względem występowania zabytków – najbogatsza w numizmaty okazała się działka przy ul. św. Katarzyny (23 egz.), tutaj też mamy do czynienia z najciekawszym materiałem, który datować możemy na XI i XVIII w. Druga pod względem liczebności jest działka przy pl. Nowy Targ (12 egz.), w przypadku tej części wykopu mamy jednak do czynienia z bardziej współczesnymi zabytkami (7 monet datowanych na wiek XVIII–XX). Pozostałe dwa sektory – przy ul. św. Wita i ul. Wita Stwosza – ujawniły podobną liczbę obiektów (odpowiednio 6 i 5) o podobnej rozciągłości chronologicznej.

Odkryte zabytki zgodnie z klasyfikacją znalezisk numizmatycznych należy zakwalifikować do szczególnej grupy znalezisk pojedynczych – znalezisk kumulatywnych, które charakteryzują się zaleganiem na pewnym zamkniętym obszarze jak zamki, karczmy, czy tak jak w naszym przypadku na placu targowym³. Nierówna liczba zabytków na poszczególnych parcelach wynika przede wszystkim z zaawansowania i tempa prac wykopaliskowych. Zróżnicowanie chronologiczne oraz ilościowe wśród odnalezionych zabytków na poszczególnych parcelach jest efektem przypadku. Dodatkowo należy zauważyć, że więcej monet odnaleziono na parcelach, które przynajmniej sporadycznie sprawdzane były przy pomocy detektora metali. Niestety nie wszystkie nawarstwienia kulturowe i hałdy sprawdzane były w ten sposób, stąd dysproporcja w liczbie zarejestrowanych zabytków wydzielonych na poszczególnych częściach badanego placu.

Najstarsze monety pochodzą z XI w., a odnotowano ich stosunkowo dużo, bo aż sześć. Chronologicznie najwcześniejsze są dwa denary krzyżowe pochodzące ze wschodniej Saksonii, datowane na lata 1060–1080⁴, a wybite w Miśni (nr kat. 25, 26). Denary te reprezentują jeden z bardziej licznych typów, tj. krzyż perełkowy (typ V). Kolejny chronologicznie jest denar krzyżowy typu VII z pastorałem zwróconym w lewo. Monety tego typu wybijane były także na terenie wschodniej Saksonii i są datowane szeroko na lata 1070–1100 (nr kat. 27)⁵. Omawiając denary

³ Więcej na temat klasyfikacji znalezisk numizmatycznych patrz Kiersnowski 1958, s. 181–196; Tabaczyński 1987, s. 89–95; Suchodolski 2012, s. 260–271.

⁴ Szerzej o datowaniu denarów krzyżowych por. Kilger 2000.

⁵ Kilka cech tej monety – relatywnie płytkie bicie, niski rant oraz przenikające na powierzchnię miedziane jądro – mogłoby wskazywać, że jest to polskie naśladownictwo denara krzyżowego

Tabela 1. Chronologia i lokalizacja znalezisk

Działka archiwalna/ wiek	XI	XI/XII	XII	XII/XIII	XIII	XIV	XV	XV/XVI	XVI	XVI/XVII	XVII	XVII/XVIII	XVIII	XIX	XX	Razem
św. Katarzyny	5	2	2	1	3	1	1	1	3	1	2	1	-	-	-	23
pl. Nowy Targ	-	-	-	1	3	1	-	-	-	-	-	-	2	1	4	12
św. Wita	1	-	-	-	-	1	-	-	-	-	2	-	-	1	1	6
Wita Stwosza	-	-	-	-	-	1	-	-	-	-	1	-	-	-	3	5
Suma:	6	2	2	2	6	4	1	1	3	1	5	1	2	2	8	46

krzyżowe należy również wspomnieć o polskiej krzyżowce – typ VI, krzyż prosty (młodszy) – przypisywanej Władysławowi I Hermanowi (1079–1102) i datowanej szeroko na cały okres panowania tego władcy (nr kat. 15). Denary krzyżowe są dość pospolitą monetą wykonaną z dobrego srebra, która charakteryzuje się wysoko podniesionymi rantami, a wszystko to dzięki rozklepaniu obrzeży monet. Dzięki zastosowaniu takiego zabiegu moneta była bardziej wytrzymała, łatwiejsza w użytkowaniu, a także było to w pewnym sensie gwarantem użycia wysokopróbnego stopu srebra do wykonania danego numizmatu⁶. Monety te, popularnie nazywane krzyżówkami, często są rejestrowane w inwentarzach numizmatycznych stanowisk, przede wszystkim z terenów Wielkopolski (np. Giecz⁷) i Śląska. Kolejne dwie monety z XI stulecia wybite były za rządów tego samego księcia, najprawdopodobniej w Krakowie (możliwe jednak, że wybijano je w mennicy płockiej). Według nowego podziału, zaproponowanego przez Piotra Chabrzyka, ten typ denarów Hermana – po jednej stronie posiadający popiersie władcy, po drugiej stronie położony wizerunek budowli trójwieżowej – wybijany był w dwóch etapach władzy księcia w Małopolsce. Etap pierwszy trwał od 1079 do 1086 r. a etap drugi przypadał na lata 1089–1102. Etapom tym przyporządkowane są dwa typy denarów, które datować można ramowo na czas trwania każdego z nich⁸. W naszym zbiorze wystąpiły dwie monety, po jednej z każdej z wydzielonych grup. Monetę nr kat. 13 udało nam się przypisać do I grupy, datowanej na lata 1079 (1081–1082) – 1086. Z kolei denar nr kat. 14 zaliczyć należy do II grupy, której emisja miała

typu VII. Należy jednak zauważyć, że na rewersie, w kątach krzyża kawalerskiego, występują znaki dodatkowe, co wyklucza takie prawdopodobieństwo – patrz Kędziński 2011, s. 89–106, 293–294.

⁶ Syty 2015a, s. 90–92; podniesiony rant monety sprawiał, że denary krzyżowe wydawały się grubsze oraz bardziej solidne, dokładne rozklepanie obrzeży możliwe było tylko w przypadku użycia stopu wysokiej próby, dzięki czemu srebro było bardziej plastyczne, nadające się do ukształtowania.

⁷ Syty 2015a, s. 84–92.

⁸ Chabrzyk 2017, s. 367–384.

miejsce najprawdopodobniej w latach 1089–1102. Awers i rewers obu wyszczególnionych grup posiada legendę otokową, jednak w naszym przypadku inskrypcja rewersu nie zmieściła się na krążku mennicznym.

Kolejne dwie monety datowane na przełom XI i XII w. są reliktem początków lokalnego mennictwa we Wrocławiu. Mowa tu o denarze krzyżowym typu VIII z głową św. Jana po jednej i krzyżem o prostych ramionach po drugiej stronie (nr kat. 16) oraz o denarze przypisywanym według najnowszych badań Bolesławowi III Krzywoustemu (1102–1107) – nr kat. 17⁹. Na jej awersie widnieje znak w formie krzyża w postaci monogramu *SI* – w rozwiązaniu *Sanctus Ioannes*. Rewers wypełnia z kolei schematycznie przedstawiona głowa ludzka. Oba typy monet przypisywane są mennicy wrocławskiej, przy czym dyskusja nad ich proveniencją i dokładną chronologią toczona jest od wielu lat¹⁰. Powrót do studiów nad początkami mennictwa we Wrocławiu, pochodzeniem tych monet (możliwe, że monety Krzywoustego bite były także w mennicy legnickiej) oraz ich chronologią nastąpił wraz z przyrostem bazy materiałowej. Pojawienie się skarbu z Kopaça (gm. Złotoryja, pow. złotoryjski) dało asumpt do ponownego rozpatrzenia atrybucji wczesnośredniowiecznych monet śląskich. Numizmaty z tego znaleziska gromadnego pozwoliły wyróżnić łańcuch wzajemnych połączeń stempli w obrębie obu analizowanych typów, a także zwiększyć naszą wiedzę na temat stopy mennicznej emisji tych monet¹¹. Zarówno krzyżówki typu VIII, jak i denary Bolesława III, wykonane techniką krzyżówkową, tj. ich brzegi zostały mocno rozklepane, przez co rant podniesiono do góry. Monety te są niezwykle rzadkie, nie licząc wspomnianego skarbu, a odkrycie denara Bolesława Krzywoustego we Wrocławiu może poddać w wątpliwość hipotezę Nakielskiego o legnickim pochodzeniu tych monet.

Następne dwa numizmaty pochodzą z XII w. Jest to fałszerstwo bardzo rzadkiego denara zachodniopomorskiego Bogusława (1180–1187) (nr kat. 23) oraz blankiet menniczny lub bardzo wytarty denar krzyżowy (nr kat. 43), który datować możemy ostrożnie na początek XII w. (?). Szczególnie interesujący wydaje się być falsyfikat denara zachodniopomorskiego, który do tej pory nie był notowany w znaleziskach z południowej Polski. Borys Paszkiewicz monety tego typu pochodzące z oficjalnej emisji datuje na lata 1180–1183. Zdaniem tego badacza denary Bogusława I wybijane mogły być w mennicy w Szczecinie lub w Dyminie¹². Na awersie widzimy kędzierzawe popiersie na wprost, w płaszczu, z obiema rękami wzniesionymi w geście modlitewnym (Orant). Legenda otokowa na monetach oryginalnych przedstawia imię Bogusława: BOGCCLOFF ESTS9, łączone

⁹ Nakielski 2012, s. 147–184.

¹⁰ Suchodolski 1996.

¹¹ Patrz Nakielski 2012; Nakielski 2017a oraz Nakielski 2017b.

¹² Paszkiewicz 2017, s. 67.

z Bogusławem I¹³, który w latach 1180–1187 był samodzielnym władcą Pomorza. Rewers wypełniony jest przedstawieniem trójwieżowej budowli, z których środkowa ma trzy blanki i dwa okna, natomiast boczne mają kopulaste dachy i jedno okno. Legenda rewersu na oficjalnych denarach głosi: SCLAFI KASTRVM, która łączona była przez Dannenberga z nazwą „castrum Schlawe”, czyli z odniesieniem do Sławna, czy szerzej do księstwa sławieńskiego¹⁴. Z braku lepszego wyjaśnienia tego zapisu, Ryszard Kiersnowski przyjął wersję niemieckiego uczonego¹⁵. Jednak jak słusznie zauważa B. Paszkiewicz, zaproponowany odczyt legendy nie ma odzwierciedlenia na monetach. Korzystając z dostępnego materiału numizmatycznego wrocławski badacz stworzył listę możliwych zapisów inskrypcji znajdujących się na awersie i rewersie denarów Bogusława I. Legenda awersu jest tożsama z wcześniejszą propozycją, jednak legenda rewersu nie pasuje do proponowanego rozwinięcia z księstwem sławieńskim¹⁶. Ponadto sprawę istnienia księstwa sławieńskiego rozwiązał ostatecznie w 2019 r. Tomasz Kruszewski, który wyjaśnił w jakich okolicznościach powstał ten sztuczny, historiograficzny twór na Pomorzu¹⁷. Falsyfikat z wykopalisk wrocławskich po obu stronach ma analogiczne przedstawienia w polu jak monety oryginalne. Również legendy znajdują odniesienie w materiale z oficjalnej mennicy – na awersie widnieje początek imienia Bogusław, natomiast na rewersie czytamy jedynie końcówkę inskrypcji – RNVM – co mogłoby stanowić zarówno zdeformowaną formę słowa CASTRVM, ASTRVM, jak i PASTCRVM. Trudne do zinterpretowania jest znalezisko fałszywej monety wczesnośredniowiecznej z jednego z ośrodków zachodniopomorskich na Dolnym Śląsku. Analizując mapę rozrzutu znalezisk monet oryginalnych, widzimy, że monety nie są notowane poniżej linii Poznania i Brennej¹⁸. Możliwe, że miejsce znalezienia będzie kluczowe dla zrozumienia wystąpienia tej monety we Wrocławiu. Cyrkulacja pieniądza na targowisku była na tyle duża, że trudno było zapewne ją opanować i skrupulatnie kontrolować czy w jego obrębie obiegają jedynie oryginalne pieniądze. Może właśnie w taki sposób fałszywa moneta zachodniopomorska dostała się na wrocławskie targowisko¹⁹. Z dotychczasowych badań znamy

¹³ Paszkiewicz 2017, s. 60.

¹⁴ Dannenberg 1893, s. 35.

¹⁵ Kiersnowski 1960, s. 228.

¹⁶ Paszkiewicz 2017, s. 62–63.

¹⁷ Kruszewski 2019.

¹⁸ Paszkiewicz 2017, s. 68, mapa 3.

¹⁹ Dużą liczbę falsyfikatów odnaleziono również podczas wcześniejszych badań, prowadzonych w latach 2011–2012, na pl. Nowy Targ we Wrocławiu, który stanowił pomocnicze targowisko dla wrocławskiego Rynku. Wśród fałszerstw dominowały tam czeskie monety doby groszowej – grosze praskie Waclawa II (1278–1305) i Jana Luksemburskiego (1310–1346); więcej na ten temat patrz Duma, Paszkiewicz 2018.

jedynie dwa fałszerstwa tego typu denarów – pierwszy odkryto podczas badań Arkony, drugi znany ze stanowiska nr 4 w Gieczu²⁰.

Kolejne dwa obiekty datować możemy na przełom XII i XIII w. Jest to brakteat miśnieński hrabiego Weißenfelsu i margrabiego Miśni Dytryka I Zgnębionego (1197–1221), wybijany w latach 1197–1221 (nr kat. 6) i fragment srebrnego placka (nr kat. 44). Srebro niemonetarne w postaci srebrnych placków używane było w XII i przez cały wiek XIII, kiedy to po systematycznym wprowadzaniu na terenie Europy Zachodniej i później środkowowschodniej monety „grubej” placki srebrne wycofywane były z obiegu²¹.

Z wieku XIII pochodzi sześć zabytków – cztery monety i dwa pojemniki na brakteaty. Wszystkie monety reprezentują bardzo ciekawe typy śląskich brakteatów datowanych na 1. połowę XIII w. – pierwszy brakteat przyporządkowaliśmy do typu ratajskiego (nr kat. 28), który wybity został za rządów Henryka I Brodatego (1201–1238) lub Henryka II Pobożnego (1238–1241), drugi natomiast do typu kałowskiego (nr kat. 29) z czasów Bolesława II Rogatki (1241–1248), który datowany jest na lata ok. 1240–ok. 1250. Dwa ostatnie charakteryzują się zbliżoną techniką wykonania i reliefem do typu kałowskiego (nr kat. 30–31). Wszystkie datować należy przed 1250 r., kiedy to wprowadzono na Śląsku szerokie brakteaty, różniące się od omawianych przede wszystkim średnicą, ale także wymodelowaniem wału otokowego, kołnierza oraz reliefem pola. Odmiany omawianych brakteatów nie odnotował XIX-wieczny klasyk numizmatyki śląskiej Ferdinand Friedensburg²², ale odpowiadają one stylem i techniką wyżej wspomnianym grupom. Śląskie brakteaty XIII-wieczne stanowią najciekawszy i najcenniejszy element analizowanego materiału numizmatycznego. Odkryte monety nie mają analogii w żadnym ze znanych nam katalogów numizmatycznych, ani wśród numizmatów z innych śląskich stanowisk. Na początek 2. połowy XIII w. należy datować pokrywkę miśnieńskiego puzderka na brakteaty²³, w typie misieczkowatym (nr kat. 45) oraz dno mosiężnego pojemnika, które być może pełniło taką samą funkcję. Miski brakteatowe pojawiają się w Saksonii i na Łużycach, a następnie na Śląsku, gdzie po reformie monetarnej wprowadzono tzw. szerokie brakteaty, które wymagały nowego pojemnika²⁴.

Z XIV stulecia mamy cztery monety – parvus Wacława II (1278–1305), bardzo rzadko spotykany podczas badań archeologicznych kwartnik śląski z dominium

²⁰ Paszkiewicz 2017, s. 70; Syty 2015b, s. 78, nr 112.

²¹ Spufford 1998, s. 273, 283.

²² Patrz wykaz skrótów Fbg 1931 i Fbg CDS.

²³ Haupt 1976, ryc. 7.

²⁴ Z terenu Śląska znanych jest przynajmniej kilka pojemników na brakteaty, niestety w dalszym ciągu obiekty te nie posiadają wystarczającej literatury przedmiotu, a odkrywane zabytki często pozostają niepublikowane. Zestawienie znalezisk śląskich patrz Wachowski, Wróbel 2002, s. 345–354.

nyskiego biskupów wrocławskich, dwa halerze wrocławskie Karola IV (1346–1378) – wybijane na mocy przywileju dla miasta Wrocławia nadanego przez cesarza w 1362 r. na bicie miejskiej monety halerzowej²⁵. Parwusy praskie, wprowadzone do obiegu wraz z reformą groszową Wacława II w Czechach, stanowiły wartość 1/12 grosza (nr kat. 3). Kolejna moneta – nyski kwartnik śląski (nr kat. 34) – reprezentuje grupę rodzimej grubej monety śląskiej, którą zaczęto produkować pod koniec wieku XIII, a produkcja tych monet na Śląsku zakończyła się pod koniec 1. tercji XIV w. wraz z coraz to większym napływem groszy praskich na te tereny²⁶. Moneta tego samego typu, ale innej odmiany została znaleziona na zamczysku Stare Kolnie (gm. Popielów, pow. opolski)²⁷. Ostatnie dwie monety z tego stulecia – halerze wrocławskie Karola IV (nr kat. 36–37) – reprezentują horyzont zdawkowej monety śląskiej używanej do zawierania codziennych transakcji, do tej pory zidentyfikowano numizmaty tego typu z badań m.in. kościoła św. Elżbiety we Wrocławiu, rynku w Gliwicach czy góry Gromnik²⁸.

Wiek XV poświadczony jest na badanym stanowisku tylko przez jedną monetę, bardzo często spotykany denar koronny Kazimierza Jagiellończyka (1447–1492) bity w mennicy krakowskiej w latach 1455–1479 (nr kat. 18). Z kolei z przełomu XV i XVI w. pochodzi jednostronny *mały peniz* (halerz) Władysława II Jagiellończyka (1471–1516) z lat 1482–1516 z mennicy kutnohorskiej (nr kat. 4). Wiek XVI reprezentowany jest przez trzy obiekty – liczman norymberski i dwie monety. Jedną z nich jest *mały peniz* (halerz jednostronny) Ludwika II Jagiellończyka (1516–1526), bity w latach 1516–1526 w mennicy kutnohorskiej (nr kat. 5). Drugą monetą jest całkowicie przepalony grosz z kręgu niemieckiego, wybity najprawdopodobniej za czasów panowania cesarza Maksymiliana II (1562–1576) (nr kat. 7). Dodatkowo na 1. połowę tego stulecia datowany jest liczman norymberski z tzw. pseudolegendami w otoku. Jest to jeden z najpopularniejszych tego typu obiektów notowanych na stanowiskach archeologicznych – typ *Róża/Glob* (nr kat. 38). Z przełomu XVI/XVII w. pochodzi krążek mosiężny, który najprawdopodobniej wycinany był nożycami (nr kat. 40). Całkiem możliwe, że jest to liczman domowej roboty. Liczmany z reguły produkowane i przechowywane były w zestawach, aby łatwiej rachowało się na specjalnych stołach – abakusach. W przypadku zgubienia jednego lub kilku egzemplarzy z zestawu czasami łatwiej było dorobić jeden krążek bez stempla niż kupować nowy zestaw. Podobną funkcję mógł pełnić obiekt o nr. kat. 41 zidentyfikowany jako krążek miedziany (żeton lub liczman), bez śladu stempla lub z całkowicie wytartym odciskiem stempla, który datować możemy na

²⁵ Friedensburg 1887, s. 37.

²⁶ Więcej na temat napływu groszy praskich na Śląsk patrz Milejski 2015, s. 30–36; tam też więcej literatury na temat mennictwa kwartnikowego.

²⁷ Marek, Paszkiewicz 2012, s. 255–268.

²⁸ Milejski, Sworobowicz 2018, s. 176; Paszkiewicz 2011, s. 70–71; Paszkiewicz 2008, s. 145; Paszkiewicz 2015, s. 135–136.

ok. 2. połowę XVII–ok. 2. połowę XVIII w. Stulecie XVII jest dość obficie reprezentowane w analizowanym materiale. Dysponujemy trzema monetami, jednym liczmanem i jednym żetonem. Zaczniemy od tego ostatniego, jest to żeton ołowiany z nierozpoznaną sygnaturą SB na awersie, poniżej której widnieje data 1667 (nr kat. 42). Rewers natomiast jest pusty. Niestety nie udało rozpoznać się funkcji odkrytego żetonu ani przyporządkować go do żadnej z grup żetonów. Możliwe, że pełnił on funkcję substytutu określonych dóbr, tak że można było go wymienić dostając w zamian konkretny towar. Pod nr. kat. 39 kryje się kolejny, ostatni już z omawianego zbioru, liczman norymberski. Wykonany został w pracowni mistrza Corneliusa Lauffera (działał od 1658, † 1711), a sklasyfikować go możemy jako liczman w stylu francuskim (1680–1693). Następnie mamy trzy monety, wszystkie z księstw śląskich – krajcar księstwa cieszyńskiego wyprodukowany w Skoczowie w 1647 r. (nr kat. 32) za rządów Elżbiety Lukrecji (1625–1653), która na awersie swoich monet kładła podobiznę Ferdynanda III (1637–1657), następnie 3 halerze z księstwa Legnickiego (nr kat. 33), wybite w mennicy miejskiej za czasów księcia Jerzego Rudolfa (1621–1625). Jest to jednostronna moneta miedziana bez daty na awersie, jednak datować ją możemy na rok 1623. Tylko w tym roku numizmaty z mennicy w Legnicy sygnowane były znakami mennicznymi rytownika mennicy książęcej – GH – Jerzego Heineckego²⁹. Ostatnią monetą z tego stulecia jest krajcar z księstwa oleśnickiego, wybity w mennicy w Bierutowie w 1683 r. (nr kat. 35), za rządów Chrystiana Ulyka (1673–1697). Z XVIII w. mamy dwie pospolite monety, bardzo często znajdowane podczas badań – brandenburskie 1/48 talara (półgrosz) z 1773 r. (nr kat. 1) i 1/24 talara (grosz) z 1782 r. (nr kat. 2), obie wyprodukowane w mennicy berlińskiej za czasów Fryderyka II (1740–1786). Następne chronologicznie są już monety XIX-wieczne – niemieckie 2 reichsfenigi z 1873 r., wybite w mennicy w Monachium (nr kat. 8) oraz pruskie 2 fenigi z 1863 r. wybite w Berlinie (nr kat. 24). Ostatnie, XX stulecie przynosi cztery monety niemieckie (nr kat. 9–12), wszystkie wybite w Berlinie: 200 marek z 1923 r., 10 reichsfenigów z 1942 r. oraz dwie monety o nominale 50 reichsfenigów z roku 1941 i 1943. Mamy również monetę z Generalnego Gubernatorstwa (20 groszy z 1923 r., nr kat. 19) oraz trzy monety polskie wybite w mennicy warszawskiej: 2 złote z roku 1958, 5 groszy z 1958 r. i 1 złoty z 1977 r.

Pozyskany materiał numizmatyczny mimo stosunkowo niedużej wielkości, jak na stanowisko w centrum średniowiecznego miasta, przynosi wiele cennych informacji. Analizowany zbiór charakteryzuje się dość dużym rozrzutem chronologicznym – od wczesnego średniowiecza po niemalże czasy współczesne. Wystąpiło sporo monet XI-wiecznych, wśród których duży odsetek stanowią denary krzyżowe. Monety te są o tyle ważne, że pomagają w datowaniu najstarszych nawarstwień kulturowych. Jednak z perspektywy numizmatyki śląskiej najważniejszymi z opisywanych monet są cztery brakteaty śląskie datowane na 1. połowę XIII w.

²⁹ Pieńkowski 1997, s. 94.

Brakteaty ratajskie i kałowickie, które cyrkulowały na Śląsku przed wprowadzeniem szerokich brakteatów (ok. 1250 r.) są bardzo rzadko notowane w inwentarzach numizmatycznych. Ten fragment dziejów mennictwa śląskiego jest jednym z bardziej enigmatycznych i w dalszym ciągu nasza wiedza na temat proveniencji i atrybucji większości z nich jest nieduża. Kolejny okres mennictwa śląskiego – kwartnikowy – na badanej parceli reprezentowany jest skromnie, tylko przez jedną monetę. Jest ona jednak o tyle ważna, że kwartniki śląskie do tej pory nie były często notowane we Wrocławiu i jego najbliższej okolicy³⁰. Odnaleziony na badanej parceli materiał zabytkowy na pewno poszerzy naszą wiedzę i pomoże lepiej zrozumieć funkcjonowanie tych numizmatów na śląskim rynku pieniężnym. Interesująca jest nieduża frekwencja monet czeskich, których we Wrocławiu moglibyśmy się spodziewać zdecydowanie więcej. Zastanawiający jest również fakt, że na badanym stanowisku zarejestrowano tylko monetę frakcyjną, brakuje natomiast grubego pieniądza czeskiego. Uważamy jednak, że spowodowane jest to pośpiechem podczas badań terenowych, a nie brakiem tych monet na wrocławskim rynku pomocniczym, tym bardziej, że podczas wcześniejszych badań archeologicznych parceli przylegającej do obecnie omawianej, numizmaty te wystąpiły dość licznie³¹. Zarejestrowano również jedno fałszerstwo, które na miejskich targowiskach notowane są często³². Wszystkie odnalezione numizmaty są reliktem zawierania drobnych transakcji handlowych, najniższego rzędu, co jest charakterystyczne dla znalezisk kumulatywnych odnajdywanych na placach targowych, zamczyskach czy w kościołach.

³⁰ Należy wspomnieć, że podczas dużo większej kampanii wykopaliskowej na pl. Nowy Targ we Wrocławiu również nie odkryto dużej liczby kwartników śląskich. Podczas tamtych badań zarejestrowano jedynie cztery takie monety – patrz Duma, Paszkiewicz 2018, s. 468–469, nr 37, 38, 40 i 42.

³¹ Duma, Paszkiewicz 2018, s. 461.

³² Podczas badań Targu Siennego w Gdańsku odnaleziono łącznie 1837 monet, w tym 79 fałszyfikatów, więcej na ten temat patrz Milejski w druku, s. 68–73.

KATALOG OBIEKTÓW NUMIZMATYCZNYCH

A: Monety:

1. *Brandenburgia*, Fryderyk II, 1/48 talara (półgrosz), 1773, men. Berlin.



Av: pod koroną monogram FR, niżej A.

Rv: *48* / EINEN / THALER / 1773.

Srebro; 19,2 mm; 1,050 g. BftM 3046; działka archiwalna Nowy Targ 10, ar E12, uwagi: przemieszana warstwa przy fundamencie; nr inw. 757/17.

2. *Brandenburgia*, Fryderyk II (1740–1786), 1/24 talara (grosz), 1782, men. Berlin.



Av: monogram FR pod koroną, z boków data 17-82.

Rv: *24* / EINEN / THALER / A, niżej skrzyżowane gałązki palmowe.

Srebro; 19,7 mm; 1,698 g. BftM 3108; działka archiwalna Nowy Targ 9, j.s. 3; nr inw. 415/17.

3. *Czechy*, Wacław II (1278–1305), parvus praski, 1300–1305, men. Kutná Hora.



Av. +WISIR%BOCM, przedstawienie w polu nieczytelne.

Rv. +PRAΩG&PARVI, w perłowej obwódce lew z rozdwojonym ogonem, wspięty heraldycznie w prawo, którego prawa tylna łapa w kształcie leżącej litery „L”.
 Srebro; 15,2 mm; 0,527 g. Castelin 1; działka archiwalna Nowy Targ 12, ar F12, j.s. 154, nr inw. 2016/17.

4. *Czechy*, Władysław II Jagiellończyk (1471–1516), *mały peníz* (halerz) [1482–1516], men. Kutná Hora.



Av: pod koroną flankowaną dwoma pierścieniami litera W.
 Rv: gładki.

Srebro; 13,1 mm; 0,209 g; moneta wyszczerbiona przy rancie. Smolík tab. III, poz. 44; działka archiwalna św. Katarzyny 5, ar F7, j.s. 249 nr inw. 2667/17.

5. *Czechy*, Ludwik II Jagiellończyk (1516–1526), *bilý peníz* (halerz) b.d. [1516–1526] men. Kutná Hora.



Av: pod koroną ozdobna litera L, z boków litery R-P.
 Rv: gładki.

Bilon; 13,1 mm; 0,348 g. Gregor typ IV.a/1; Castelin typ 4; działka archiwalna św. Katarzyny 2-5; nr inw. 3763/17.

6. *Miśnia*, Dytryk I Zgnębiony (hrabia Weißenfelsu, margrabia Miśni: 1190–1197–1221), brakteat [1197–1221].



Av: na łuku popiersie władcy na wprost w hełmie na głowie, w prawej ręce trzyma proporzec z trójstrefową płachtą skierowaną w stronę głowy, która przechodzi za głową na drugą stronę pola monety, w lewej ręce trzyma berło zakończone trójlistną lilią; całość przedstawienia w podwójnym otoku (zewnątrzny perełkowy).
 Srebro; 23,1 mm; 0,493 g; ubytek kołnierza i wału oraz spory ubytek pola monety. Schwinkowski 81 (podobne); działka archiwalna Nowy Targ 12, ar. F11, j.s. 56 nr inw. 983/17.

7. *Niemcy, kraj nieokreślony*, Maksymilian II (?) (1562–1576), grosz (1/24 talara), 1573 (?), men. nieokreślona.



Av: nieczytelny.

Rv: \MXD·G·ROM..., jabłko panowania, w środku Z4, u góry skrócona data (7)–3.

Srebro; ~22,4 mm; 0,969 g; moneta spalona, zachowana w ok. 3/4, z licznymi ubytkami, rozwarstwiona; działka archiwalna św. Katarzyny 1, ar E10, j.s. 93; nr inw. 2042/17.

8. *Niemcy*, Wilhelm I (1877–1888), 2 reichsfenigi, 1873, men. Monachium.



Av: Orzeł Rzeszy, po obu stronach ogona D:

Rv: DEUTCHES REICH 1874 · PFENNIG ·, w polu 2.

Miedź; 20,1 mm; 3,127 g. AKS 18; działka archiwalna św. Wita 8, ar C9, j.s. 18; nr inw. 428/17.

9. *Niemcy*, republika, 200 marek, 1923, men. Berlin.

Av: EINIGKEIT UND RECHT UND FREIHEIT, Orzeł Rzeszy, niżej ★.

Rv: DEUTCHES REICH, w polu 200 / MARK / 1923 / między dwoma kwiatami A.
 Aluminium; 22,8 mm; 0,969 g. AKS 24; działka archiwalna Wita Stwosza 30; nr inw. 3759/17.

10. *Niemcy*, III Rzesza, 10 reichsfenigów, 1942, men. Berlin.
 Av: DEUTCHES REICH · 1942 ·, orzeł Rzeszy stojący na swastyce.
 Rv: REICHSPFENNIG, w polu 10, niżej między gałązkami dębu litera A.
 Cynk; 21,2 mm; 2,809 g. AKS 47; działka archiwalna Wita Stwosza 29-28, uwagi:
 nadzór; nr inw. 470b/17.

11. *Niemcy*, III Rzesza, 50 reichsfenigów, 1941, men. Berlin.
 Av: DEUTCHES REICH · 1941 ·, orzeł Rzeszy stojący na swastyce.
 Rv: REICHSPFENNIG, w polu 50, niżej między gałązkami dębu litera A.
 Aluminium; 22,7 mm; 1,175 g. AKS 43; moneta ukruszona; działka archiwalna św.
 Wita 8, ar C9, j.s. 18, uwagi: 116,64-116,90; nr inw. 143/17.

12. *Niemcy*, III Rzesza, 50 reichsfenigów, 1943, men. Berlin.
 Av: DEUTCHES REICH · 1943 ·, orzeł Rzeszy stojący na swastyce.
 Rv: REICHSPFENNIG, w polu 50, niżej między gałązkami dębu litera A.
 Aluminium; 22,7 mm; 1,317 g. AKS 43; działka archiwalna Wita Stwosza 29-28,
 uwagi: nadzór; nr inw. 470a/17.

13. *Polska*, Władysław I Herman, denar b.d. [1079–1086], men. Kraków.



Av: +VL...AV, popiersie władcy, widoczny dokładnie odwzorowany nos i oko.
 Rv: legenda niewidoczna, trzy wieże z ładnie wyprofilowanymi krzyżkami na
 szczytach, krzyże łączą się z wieżami dolnym ramieniem, ściany zewnętrzne wież
 oraz pionowe kreski wewnątrz każdej z wież są dobrze zaznaczone.
 Srebro; 10,4 mm; 0,115 g; moneta zachowana w niewiele ponad połowie. Cha-
 brzyk 1.II.III (?); CNP 1448–1450; Str. 35e; działka archiwalna św. Katarzyny 4,
 ar E8, j.s. 108; nr inw. 2413/17.

14. *Polska*, Władysław I Herman (1079–1102), denar b.d. [1089–1102], men. Kra-
 ków.

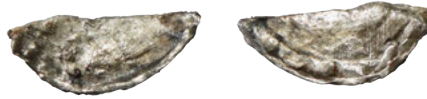


Av: +VLAD...LAVS, popiersie władcy w formie trapezu, głowa mniejszych rozmiarów z dokładnie zaznaczonym nosem i okiem, bez ucha; usta wykonane za pomocą dwóch punktów imitujących wargi, włosy zaznaczone dużą ilością kresek imitujących kosmyki.

Rv: trzy wieże z krzyżkami na szczytach, ramiona krzyży zrobione grubą poziomą wrzecionowatą puncą, które uzupełnione są od góry trójkątami³³.

Srebro; 13,3 mm; 0,682 g. Chabrzyk 2.II.I (podobne); CNP 1458; Str. 35h; działka archiwalna św. Katarzyny 4, ar E8, j.s. 108, nr inw. 2155/17.

15. *Polska*, Władysław I Herman, denar krzyżowy typu VI, krzyż prosty (młodszy), b.d. [1079–1102], men. nieokreślona.



Av: ...▲▲...▲..., ledwo widoczna część jednego z ramion krzyża prostego.

Rv: ...●×▲●●..., ledwo widoczne jedno z ramion krzyża kawalerskiego.

Srebro; 10,9 mm; 0,096 g; rant monety lekko rozklepany, z jednej strony zakończony ostro, z drugiej natomiast obło. Kilger Sal D 4:1/2, CNP 834–858 (ze wskazaniem na 858); działka archiwalna św. Katarzyny 6, ar D6, j.s. 108; nr inw. 2952.

16. *Polska*, *Śląsk*, denar krzyżowy typu VIII, b.d. [ok. 1090–1107]³⁴, men. Wrocław.



Av: w obwódce perełkowej wąska głowa św. Jana ze stojącymi włosami zaznaczonymi siedmioma pionowymi kreskami, w otoku [...] ~ V X [...] Λ[...].

³³ Brak legendy otokowej spowodowany jest niezmięszczeniem jej na krążku mennicznym, inskrypcja obecna na stemple monety nie odbiła się na blankiecie mennicznym, ponieważ był on za mały.

³⁴ Nakielski 2017a, s. 400.

Rv: w obwódce perełkowej krzyż o prostych ramionach, w którego dwóch przeciwległych kątach po kulce, a w dwóch kulka w literze V, w otoku =VXO [...] X. Srebro; 12 mm; 1,146 g. Stronczyński 29; CNP VIII, 1007; działka archiwalna św. Katarzyny 4, ar E8, j.s. 108; nr inw. 2420/17.

17. *Polska, Śląsk*, Bolesław III Krzywousty (1107–1138; wcześniej na Śląsku jako książę 1097/9–1107), denar b.d. [1097–1107]³⁵, men. Legnica³⁶ lub Wrocław.



Av: +[BO]LEZLAVS, znak w kształcie krzyża w formie monogramu *SI*, w I i III ćwiartce pojedyncze kulki.

Rv: +SIOH[AN]NES, schematycznie przedstawiona głowa na wprost z oczami i włosami wyraźnie zaznaczonymi perełkowaniem.

Srebro; 12,9 mm; 0,949 g; krawędzie obustronnie uniesione na wzór techniki krzyżówkowej. Nakielski typ II.g (odm.); Suchodolski 1996 typ II; Str. 34a; działka archiwalna św. Katarzyny 4, ar E8, j.s. 108, nr inw. 2154/17.

18. *Polska*, Kazimierz IV Jagiellończyk (1447–1492), denar b.d. [1455–1479], men. Kraków.



Av: orzeł w koronie (heraldycznie) w prawo, z rozpiętymi skrzydłami.

Rv: korona o połączonej górnych i rozłącznych dolnych listkach fleuronów, na obręczy (w tzw. dolnych polach) krzyże, pod koroną pierścieni.

Bilon, 12,5 mm; 0,336 g. Kubiak 1970, typ III:2, działka archiwalna św. Katarzyny 4 (?); nr inw. 3761/17.

³⁵ Nakielski 2012, s. 147–184.

³⁶ Nakielski 2012, s. 181.

19. *Generalne Gubernatorstwo*, 20 groszy, 1923, men. Warszawa.

Av: wytarty.

Rv: w polu 20 / GROSZY, całość otoczona ornamentem roślinnym.

Cynk; 20,1 mm; 2,389 g. Parchimowicz 11; działka archiwalna Nowy Targ 9-11, j.s. 1-2, uwagi: wypełnisko gruzowe piwnic; nr inw. 3947a/17.

20. *Polska Rzeczpospolita Ludowa*, (1952–1989), 5 groszy, 1958, men. Warszawa.



Av: POLSKA RZECZPOSPOLITA LUDOWA, ·1958·, orzeł z głową skierowaną w lewą stronę.

Rv: 5 / GROSZY, z lewej strony gałązka palmowa.

Aluminium; 16,2 mm; 0,591 g. Parchimowicz 204a; działka archiwalna Nowy Targ 9, ar D12, ćw. C-D, j.s. z doczyszczania; nr inw. 33/17.

21. *Polska Rzeczpospolita Ludowa*, 1 złoty, 1977, men. Warszawa.

Av: POLSKA RZECZPOSPOLITA LUDOWA, ·1977·, orzeł z głową skierowaną w lewą stronę.

Rv: 1 / ZŁ, niżej skrzyżowane dwie gałązki palmowe.

Aluminium; 25,1 mm; 2,114 g. Parchimowicz 213o; działka archiwalna Nowy Targ 9-11, j.s. 1-2, uwagi: wypełnisko gruzowe piwnic; nr inw. 3947b/17.

22. *Polska Rzeczpospolita Ludowa*, 2 złote, 1958, men. Warszawa.

Av: POLSKA RZECZPOSPOLITA LUDOWA, ·1958·, orzeł z głową skierowaną w lewą stronę.

Rv: 2 / ZŁOTE, w tle skrzyżowane kłosa zboża.

Aluminium; 27,2 mm; 2,738 g. Parchimowicz 216a; działka archiwalna Nowy Targ 9, uwagi: z hałdy; nr inw. 465/17.

23. *Pomorze Zachodnie*, fałszywy denar Bogusława I (1180–1187) typu *Blankowana wieża*, b.d. [po 1180].



Av: +BOGCE..., kędzierzawe, brodate popiersie na wprost, w płaszczu, z obiema rękami wzniesionymi w geście modlitewnym (Orant).

Rv: +...RNVM, łuk zdobiony kulkami, na którym wznosi się trójwieżowa budowla: środkowa wieża z trzema blankami i dwoma oknami, z boków wieże, stojąca na krótkich odcinkach murów, z kopulastymi dachami i jednym oknem, pod łukiem wieża z trzema blankami i dwoma oknami.

Miedź/bilon; 17 mm; 0,407 g; moneta silnie skorodowana z ubytkami. Kiersnowski typ 14 (oryginał); DbgP 19a (oryginał); działka archiwalna św. Katarzyny 3, ar F9, j.s. 161; nr inw. 1786/17.

24. Prusy, Wilhelm I (1861–1888), 2 fenigi, 1863, men. Berlin.



Av: 180 EINEN THALER, ukoronowana tarcza z orłem pruskim.

Rv: SCHEIDE MÜNZE, w polu 2 / PFENNIGE / 1863, w odcinku A.

Miedź, 20,6 mm; 2,814 g. AKS 107; BftM 4320; działka archiwalna Nowy Targ 10/11, ar E11; nr inw. 1127/17.

25. Saksonia Wschodnia, denar krzyżowy typu V, krzyż perełkowy (młodszy), b.d. [1060-1080], men. Miśnia.



Av: szczerunkowo zachowany napis VEROO plus dodatkowe znaki ●●▲▲, krzyż perełkowy

Rv: znaki ● oraz ▲ połączone linią ciągłą, krzyż kawalerski z czterema perełkami między rozdzielonymi ramionami, dwie przeciwległe perełki oddzielone znakami >.

Srebro; 13,9 mm; 0,735 g; ranty monety rozklepane, podniesione do góry. Kilger Mol A 5:1/1; CNP 618; działka archiwalna św. Katarzyny 4, ar E8, j.s. 108, uwagi: y: 669,91; x: 344,80; 115,77; nr inw. 2153/17.

26. *Saksonia Wschodnia*, denar krzyżowy typu V, krzyż perełkowy (młodszy), b.d. [1060-1080], men. Miśnia.



Av: ●●▲●▲, krzyż perełkowy.

Rv: ...▲●●▲▲..., krzyż kawalerski z czterema perełkami między rozdzielonymi ramionami, dwie przeciwległe perełki oddzielone znakami >.

Srebro; 14,5 mm; 0,332 g; ranty monety rozklepane, podniesione do góry, moneta sklejana z dwóch kawałków, zachowana w ok. 1/2. Kilger Mol A 5:1/1; CNP 617-618; działka archiwalna św. Wita 5, ar D6, j.s. 108; nr inw. 2953/17.

27. *Saksonia Wschodnia*, denar krzyżowy typu VII, pastorał w lewo, b.d. [1070–1100], men. nieokreślona.



Av: otok nieczytelny, pastorał w lewo otoczony perełkami i dwoma klinami, kropka w krzywaśni pastorału.

Rv: otok nieczytelny, krzyż kawalerski z czterema perełkami między rozdzielonymi ramionami, dwie przeciwległe perełki oddzielone znakami >.

Srebro; 11,6 mm; 0,251 g; rant monety lekko rozklepany, z jednej strony zakończony ostro, z drugiej natomiast obło. Kilger Sal E 3:1; CNP 987; działka archiwalna św. Katarzyny 6, ar D6, j.s. 108; nr inw. 2975/17.

28. *Śląsk*, Henryk I Brodaty (1201–1238) lub Henryk II Pobożny (1238–1241), brakteat typu ratajskiego, b.d. [ok. 1210–ok. 1241], men. nieokreślona.



Av: na łuku trójwieżowa budowla, boczne wieże mniejsze o kopulastych dachach, środkowa wieża większa, o jednym oknie, zakończona trzema blankami; pod łukiem popiersie na wprost, z jego boków po kulce; wał wyrazisty, dosyć wąski, relief rysunku dorównujący wysokością wałowi.

Srebro; 15,5 mm; 0,106 g. Fbg nie notuje, podobny do Fbg 517; działka archiwalna św. Katarzyny 2, ar E10, j.s. 222; nr inw. 2515/17.

29. *Śląsk*, Bolesław II Rogatka (1241–1248), brakteat typu kałowickiego, b.d. [ok. 1240–ok. 1250], men. nieokreślona.



Av: popiersie z prawego profilu z wyraźnie uwydatnionym okiem i ustami, trzymające w ręku pastorał krzywaśnią skierowany w prawo, wyżej kulka; niewysoki, dosyć szeroki wał, relief przedstawienia w polu mocno wypukły, przewyższający wał.

Srebro; 17,8 mm; 0,175 g. Fbg nie notuje; działka archiwalna św. Katarzyny 1, ar F10, j.s. 160; nr inw. 1889/17.

30. *Śląsk*, brakteat zbliżony do typu kałowickiego, b.d. [przed 1250], men. Wrocław (?).



Av: w czwórłuku głowa na wprost.

Srebro; 18,2 mm; 0,167 g. Fbg nie notuje; działka archiwalna pl. Nowy Targ 12, ar F11, j.s. 56; nr inw. 755/17.

31. *Śląsk*, brakteat zbliżony do typu kałowskiego, b.d. [przed 1250], men. Wrocław (?).



Av: schematyczna głowa z profilu w lewo, z włosami w postaci siedmiu pałek, wyraźnie zaznaczonym nosem, dużym okiem i ustami.

Srebro; 17,3 mm; 0,140 g; ubytek kołnierza i wału, moneta znacznie pognieciona. Fbg nie notuje; działka archiwalna pl. Nowy Targ 12, ar F12, j.s. 56; nr inw. 990/17.

32. *Śląsk*, księstwo cieszyńskie, Elżbieta Lukrecja (1625–1653) (okres rządów Ferdynanda III (1637–1657), 1 krajcar, 1647, men. Skoczów, Hans Losz.



Av: ❁FERD:III:D:G:R' – I:S:A:G:H:B:R, w polu popiersie władcy w prawo w wieńcu laurowym na głowie.

Rv: MO·NO·AR·DV·TESCH1647, pod koroną tarcza z Orłem księstwa cieszyńskiego, z boków litery H-L, niżej (1).

Srebro; 16,8 mm; 0,590 g. Halačka 1355; F.u.S. 3079; działka archiwalna Wita Stwosza 6, ar B7, j.s. 51; nr inw. 2019/17.

33. *Śląsk*, Legnica, Jerzy Rudolf (1621–1625), 3 halerze, b.d. [1623], Jerzy Heinecke.



Av: trzy okręgi: w górnym litera L, w dolnych – lewym dwa skrzyżowane klucze, prawym wspięty lew heraldycznie w prawo; z boków górnego okręgu G – H, pod dolnymi okręgami rzymska cyfra III.

Rv: gładki.

Miedź; 13,2 mm; 0,287 g. Pieńkowski 242; KS 8661; działka archiwalna św. Wita 6-5, j.s. hałda; nr inw. 2151/17.

34. *Śląsk*, dominium nyskie, biskup nieokreślony, kwartnik b.d., 1 ćwierć XIV w.



Av: lilia heraldyczna, w otoku ornament z lilijek (widocznych pięć), całość niedobita.

Rv: ośmiopromienna gwiazda, między każdym promieniem kulka, w otoku ornament z trójliści.

Srebro, wżery korozyjne; 18,5 mm; 1,840 g. Friedensburg 1887–1888, poz. 762 (podobne); Friedensburg 1931, poz. 430 (podobne); działka archiwalna św. Katarzyny 4/5, j.s. 163; nr inw. 2018/17.

35. *Śląsk*, księstwo oleśnickie, Chrystian Ulryk (1673–1697), 1 krajcar, 1683, men. Bierutów.



Av: CHRIST·V·DG – DVX·W·T·S.O.B., popiersie księcia w peruce i rzymskim pancerzu w prawo, niżej (1).

Rv: CO·MON·D·I·HEID·STERNB·M·16-83:, pod czapka książęcą orzeł śląski z wkleśłą przepaską przez skrzydła i pierś na kartuszu.

Srebro; 16,3 mm; 0,524 g. Klein&Raff 106.1; F.u.S. 2381; działka archiwalna św. Katarzyny 1, ar E10, uwagi: z doczyszczania przy granicznym murze S; nr inw. 993/17.

36. *Śląsk*, księstwo wrocławskie, Karol IV (1346–1378), halerz, b.d. [1362–1378], men. Wrocław.



Av: \\OL'◊BO\\, dwuogoniasty lew czeski bez korony, wspięty w lewo.
 Rv: +MOD\\RЯ, orzeł heraldyczny, dziobem zwrócony w lewo, z przepaską przechodzącą przez skrzydła i pierś.
 Srebro; 12,9 mm; 0,437 g. Fbg 1931 95; FbgCDS 551; działka archiwalna Wita Stwosza 30 ?; nr inw. 426/17.

37. *Śląsk*, księstwo wrocławskie, Karol IV, halerz, b.d. [1362–1378], men. Wrocław.



Av: legenda nieczytelna, dwuogoniasty lew czeski bez korony, wspięty w lewo.
 Rv: \\ДЕТЯ\\, orzeł heraldyczny, dziobem zwrócony w lewo, z przepaską przechodzącą przez skrzydła i pierś.
 Srebro; 9,6 mm; 0,098 g. Fbg 1931 95; FbgCDS 551; działka archiwalna św. Wita 5, ar D6; nr inw. 3238/17.

B: Liczmany:

38. *Norymberga*, anonimowy liczman typu *Róża/Glob*, 1. połowa XVI w.



Av: IVCNBVCNDBVCNDBVCNDBVEI, róża, wokół trzy korony i trzy lilie.
 Rv: [korona]VONB°VONB°◊VONB°VONB, glob w dziewięćcioliciu zamkniętym w trójliciu.

Mosiądz; 25,4 mm; 1,813 g. podobne do Mitchiner 1248–1286; działka archiwalna św. Katarzyny, ar. E9, j.s. 83; nr inw. 1760/17.

39. *Norymberga*, Cornelius Lauffer (czynny od 1658, † 1711), liczman w stylu francuskim 1680–1693.



Av: LOUIS.XIV.ROY – D.FR.ET.D.N.AV., popiersie króla w peruce i ozdobnej szacie w prawo.

Rv: CORN.LAVFFERS.RECHEN.PFENNIG, pod koroną tarcza herbowa, na której *fleur-de-lis*.

Mosiądz; 22,9 mm; 1,431 g. Mitchiner 1774 (odm.; u Mitchenera CORNELIVS); działka archiwalna św. Katarzyny 5, ar. E7/F7, j.s. 257, uwagi: w-wa przydenna; nr inw. 2979/17.

40. Liczman wycięty nożycami z blachy, bez stempla, prawdopodobnie liczman, XVI–XVII w. (?).



Mosiądz; 22,4 mm; 2,150 g. Działka archiwalna św. Katarzyny 1, ar. E10, j.s. 93; nr inw. 991/17.

41. Nieokreślony krążek ze stopu miedzi, prawdopodobnie liczman, bez stempla, ok. 2. połowy XVII – ok. 2. połowy XVIII w.



Mosiądz; 26,8 mm; 4,274 g; krążek nieregularny, ścięty przy rancie. Działka archiwalna św. Katarzyny, ar. F9, j.s. 161; nr inw. 1887/17.

C: Żetony:

42. Żeton ołowiany, 1667.



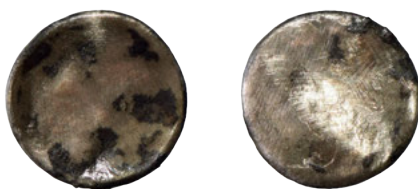
Av: w obwódce sznurowej duże litery SB, niżej data 1667.

Rv: gładki.

Ołów; 18 mm; 4,397 g. Działka archiwalna św. Wita 6, ar B7, j.s. 181, uwagi: 50 cm od stropu; nr inw. 1886/17.

D: Pozostałe:

43. Krążek srebrny; być może skrajnie starty denar krzyżowy z bardzo słabo odbitym stemplem i nieznacznie podniesionymi brzegami (?), ok. 1080–1100 (?).



Srebro; 11,2 mm; 0,377 g. Działka archiwalna św. Katarzyny 4, ar E8, j.s. 108; nr inw. 2152a/17.

44. Fragment placka lanego srebra, XII–XIII w. (?), fragment o nieregularnym kształcie; srebro wysokopróbne.



Srebro; 13,3 mm; 1,006 g. Działka archiwalna św. Katarzyny 4, ar E8, j.s. 108; nr inw. 2152b/17.

45. Miśnia (?), pokrywka puzderka na brakteaty, ok. 1250.



Przedstawienie na pokrywce: długowłosa postać stojąca na wprost, w obu rękach trzyma niezidentyfikowane przedmioty.

Mosiądz; 43,7 mm; 5,468 g. Haupt ryc. 7 (podobne); działka archiwalna św. Katarzyny 6, ar E6, j.s. 160; nr inw. 2672/17.

46. Mosiężne puzderko, możliwe, że pojemnik na brakteaty (?), 2. połowa XIII w. (?).



Dwie pasujące do siebie części – górna i dolna – jednak brak jakiegokolwiek zastrzasku. Górna część całkowicie spalona, przez co ewentualny wizerunek, który mógł na niej być jest nieczytelny, dolna część gładka.

Mosiądz; średnica dolnej części – na zewnątrz: 36,6 mm; wewnątrz: 31,8 mm; 10,855 g; górna część mocno skorodowana i przepalona, zachowana w kilku częściach. Działka archiwalna pl. Nowy Targ 12, ar F10, j.s. 54; nr inw. 1799/17.

WYKAZ SKRÓTÓW

AKS — P. Arnold, H. Kùthmann, D. Steinhilber, *Großer deutscher Münzkatalog von 1800 bis heute*, München 1999.

BfM — E. Bahrfeldt, *Die Münzen- und Medaillen-Sammlung in der Marienburg*, t. I–VII, Danzig-Königsberg 1901–1929.

Castelin — K. O. Castelin, *Príspevky k chronologii haléřù Vladislavových a Ludvikových (Nález mělnický)*, Numismatický Časopis Československý VIII, Praha 1932, s. 63–73.

Castelin — C. Castelin, *Česká drobná mince doby předhusitské a hustiské (1300–1471)*, Praha 1953.

Chabrzyk — P. Chabrzyk, *Denary księżęce Władysława Hermana*, [w:] *Nummi et Humanitas, Studia ofiarowane profesorowi Stanisławowi Suchodolskiemu w 80 rocznicę urodzin*, pod red. M. Bogucki, W. Garbaczewski, G. Śniezko, Warszawa 2017, s. 365–384.

CNP — M. Gumowski, *Corpus Nummorum Poloniae*, Kraków 1939.

DbgP — H. Dannenberg, *Münzgeschichte Pommerns im Mittelalter*, Berlin 1893.

- Fbg CDS — F. Friedensburg, *Schlesiens Münzgeschichte im Mittelalter*, t. I, Breslau 1887, Codex Diplomaticus Silesiae, t. XII.
- Fbg 1931 — F. Friedensburg, *Die Schlesien Münzen des Mittelalters*, Breslau 1931.
- F.u.S. — F. Friedensburg, H. Seger, *Schlesiens Münzen und Medaillen der neueren Zeit*, Breslau 1901.
- Gregor — P. Gregor, *Varianty haléřů Ludvíka Jagellonského*, Mince a bankovky, nr 4, 2011, s. 1–21.
- Halačka — I. Halačka, *Mince zemí Koruny České 1526–1856*, t. II, Kroměříž 1988.
- Haupt — W. Haupt, *Brakteatendosen, Brakteatenschalen, Kupferbrakteaten*, Arbeits- und Forschungsberichte zur sächsischen Bodendenkmalpflege, t. 20/21, 1976, s. 613–628.
- Kiersnowski — R. Kiersnowski, *Mennice i mincerze na Pomorzu Zachodnim w drugiej połowie XII w.*, Materiały Zachodniopomorskie, t. VI, 1960, s. 315–340.
- Kilger — Ch. Kilger, *Pfennigmärkte und Währungslandschaften. Monetarisierungen im sächsisch-slawischen Grenzland ca. 965 – 1120*, Stockholm 2000.
- Klein&Raff — U. Klein, A. Raff, *Die Münzen und Medaillen der Württembergischen Nebenlinien. Mömpelgard, Neuenstadt, Oels und Weitingen*, Süddeutsche Münzkataloge, t. 13, Stuttgart 2013.
- Kubiak 1970 — S. Kubiak, *Monety pierwszych Jagiellonów (1386–1444)*, Wrocław 1970.
- Mitchiner — M. Mitchiner, *Jetons, Medalets & Tokens*, t. 1, *The Medieval Period and Nuremberg*, London 1988.
- Parchimowicz — J. Parchimowicz, *Katalog monet polskich obiegowych i kolekcjonerskich od 1916*, wyd. 17, Szczecin 2008.
- Pieńkowski — R. Pieńkowski, *Moneta miedziana na ziemiach polskich: katalog*, Legnica 1997.
- Schwinkowski — W. Schwinkowski, *Münz- und Geldgeschichte der Mark Meißen und Münzen der weltlichen Herren nach meißnischer Art (Brakteaten) vor der Groschenprägung*, Leipzig 1976.
- Smolík — J. Smolík, *Pražské groše a jejich díly (1300–1547)*, uzup. K. Castelin, I. Pánek, Praha 1971.
- Suchodolski 1996 — S. Suchodolski, *Początki mennictwa we Wrocławiu*, [w:] *Słowiańszczyzna w Europie średniowiecznej 2*, red. Z. Kurnatowska, Wrocław 1996, s. 121–126.
- Str. — K. Stronczyński, *Dawne monety polskie dynastii Piastów i Jagiellonów*, cz. II, Piotrków 1884, reed. Warszawa 2005.

WYKAZ SKRÓTÓW UŻYWANYCH W OPISACH MONET

- b.d. – bez daty;
 j.s. – jednostka stratygraficzna;
 nr inw. – numer inwentarza;
 odm. – odmiana;
 wyk. – wykop;

BIBLIOGRAFIA

- Duma P., Paszkiewicz B.
 2018 *Handel i wymiana. Monety* [w:] *Rytm rozwoju miasta na kulturowym pograniczu. Studium strefy placu Nowy Targ we Wrocławiu*, red. J. Piekalski, K. Wachowski, Wratislavia Antiqua 23, Wrocław, s. 449–487

Friedensburg F.

1887 *Schlesiens Münzgeschichte im Mittelalter*, t. I, Breslau, Codex Diplomaticus Silesiae, t. XII.

Kędzierski A.

2011 *Wczesnośredniowieczny skarb monet z miejscowości Słuszków koło Kalisza. Pochodzenie, typologia i chronologia młodszych typów denarów krzyżowych*, Kalisz, maszynopis rozprawy doktorskiej obronionej w Instytucie Archeologii i Etnologii Polskiej Akademii Nauk w Warszawie.

Kiersnowski R.

1958 *O tzw. „luźnych” znaleziskach monet wczesnośredniowiecznych w Polsce*, Wiadomości Archeologiczne, t. XXV, z. 3, s. 181–196.

1960 *Denary zachodnio-pomorskie z drugiej połowy XII wieku*, Wiadomości Numizmatyczne, R. IV, z. 4, s. 209–232.

Kruszewski T.

2019 „*Księstwo sławieńskie lub sławieńsko-słupskie*” – *mi(s)tyczny twór na Pomorzu*, [w:] *Okresy przejściowe – ustrój i prawo*, red. J. Przygocki, Wrocław, s. 25–40.

Marek L., Paszkiewicz B.

2012 *Trzy monety ze średniowiecznego zamczyska Stare Kolnie na Dolnym Śląsku*, Wiadomości Numizmatyczne, R. LVI, z. 2, s. 255–268.

Milejski P.

w druku *Monety i medale z wykopalisk na Targu Siennym w Gdańsku*, Dantiscum, t. III, Gdańsk, s. 9–480.

Milejski P. (przy udziale B. Miazgi)

2015 *Skarb groszy praskich z Oleśnicy*, Katowice.

Milejski P., Sworobowicz P.

2018 *Monety z badań architektoniczno-archeologicznych kościoła św. Elżbiety we Wrocławiu*, Wiadomości Numizmatyczne, R. LXII, z. 1–2, s. 171–182.

Nakielski W.

2012 *Propozycja nowej atrybucji monet śląskich przełomu XI i XII w. w świetle depozytu z miejscowości Kopacz gm. Złotoryja*, [w:] *Pieniądz i banki na Śląsku*, red. W. Garbaczewski, R. Macyra, Poznań, s. 147–184.

2017a *Wrocławskie denary krzyżowe z głową św. Jana Chrzciciela*, [w:] *Nummi et Humanitas, Studia ofiarowane profesorowi Stanisławowi Suchodolskiemu w 80 rocznicę urodzin*, red. M. Bogucki, W. Garbaczewski, G. Śnieżko, Warszawa, s. 385–416.

2017b *Nomen i signum św. Jana Chrzciciela na monetach Bolesława III Krzywoustego, księcia śląskiego w latach 1097–1107*, Wiadomości Numizmatyczne, R. LXI, z. 1–2, s. 111–134.

Paszkiewicz B.

2008 *Coins from archaeological investigation of the Romsberg castle in mount Gromnik (Rummelsberg), 2005–2008*, [w:] *Mount Gromnik (Rummelsberg). From the History of Settlement and Management*, red. K. Jaworski, A. Pankiewicz, Wrocław, s. 143–159.

- 2011 *Monety*, [w:] *Archeologia gliwickiego rynku*, red. M. Michnik, J. Piekalski, Gliwice-Wrocław, s. 69–83.
- 2017 *Denary zachodniopomorskie z drugiej połowy XII wieku na nowo zbadane*, [w:] *Pieniądz i banki na Pomorzu*, red. W. Garbaczewski, R. Macyra, Poznań, s. 41–96.
- Pieńkowski R.
1997 *Moneta miedziana na ziemiach polskich: katalog*, Legnica.
- Spufford P.
1998 *Money and its use in medieval Europe*, Cambridge University Press.
- Suchodolski S.
1996 *Początki mennictwa we Wrocławiu*, [w:] *Słowiańszczyzna w Europie średniowiecznej 2*, red. Z. Kurnatowska, Wrocław, s. 121–126.
2012 *Znaleziska monet i konteksty archeologiczne. Próba klasyfikacji*, [w:] S. Suchodolski, *Numizmatyka średniowieczna*, Warszawa, s. 260–271.
- Syty M.
2015a *Monety zachodnioeuropejskie i nowożytnie*, [w:] *Monety ze stanowiska nr 4 w Gieczu*, t. 1, red. T. Krysztofiak, A.M. Wyrwa, Lednica, s. 77–132.
2015b *Katalog. Monety zachodnioeuropejskie i nowożytnie* [w:] *Monety ze stanowiska nr 4 w Gieczu*, t. 1, red. T. Krysztofiak, A.M. Wyrwa, Lednica, s. 59–312.
- Tabaczyński S.
1987 *Archeologia średniowieczna. Problemy. Źródła. Metody. Cele badawcze*, Wrocław.
- Wachowski K., Wróbel M.
2002 *Śląskie pojemniki na brakteaty na tle porównawczym*, *Archeologia Polski*, t. XLVII, z. 1–2, s. 345–354.

NUMISMATIC MATERIAL FROM ARCHAEOLOGICAL EXCAVATION
BETWEEN STREETS ST. KATARZYNY, ST. WITA, WITA STWOSZA AND
NOWY TARG SQUARE IN WROCLAW

(Summary)

During archaeological excavation conducted in 2017 between the streets of St. Katarzyna, St. Wit, Wit Stwosz and Nowy Targ Square in Wrocław 46 numismatic objects were discovered – 37 coins, four jetons, four objects related to numismatics and one lead token. Early medieval, late medieval and early modern coins appeared. A very interesting set of early medieval coins was found – three Saxon cross deniers (two type V and one type VII), one Silesian cross denier of type VIII, three deniers of Władysław I Herman and one of Bolesław III the Wrymouth. The most interesting and valuable coins that were found during the research are the Silesian bracteates from the first half of the 13th century. There was one Ratajski type and one Kałowicki type bracteates. Additionally, two more Silesian bracteates were recorded, the technique of which resembles the Kałowice bracteates. One of the most interesting late medieval finds is Silesian *kwartnik* which was struck in the Nysa Dominion of the Bishops of Wrocław and Bohemian parvus of Wenceslas II.

Two containers for bracteates were also found – one lid and one bottom, but they are not complete. Their chronology and provenance are uncertain, but we suspect that they were produced in Saxony in the 13th century. Additionally, a small piece of cast silver was recorded and one token with letters SB was found. Moreover, two Nuremberg jetons and two brass blanks were discovered, which do not have any traces of die on them, which could have been counters added to the set quickly at home.

The analyzed group is dominated by small coins of very wide chronological range. Silesian coins predominate, but also German or Bohemian coins, are noticeable. One interesting forgery was also recorded, which is often noted in city marketplaces. All the numismatic items found are relics of making small commercial transactions, of the lowest order, at the Wrocław marketplace. Thanks to a detailed discussion of the found coins, our knowledge of the local, Wrocław, coinage and monetary circulation in the Middle Ages and modern times in Wrocław has increased.

Adres autora / The author's address:

Paweł Milejski

Dział Numizmatyczny

Muzeum Książąt Lubomirskich

Zakład Narodowy im. Ossolińskich we Wrocławiu

Szewska 37, 50–139 Wrocław

pawel.milejski@ossolineum.pl

ORCID: 0000-0002-4391-9442