

ALEKSANDER STANKIEWICZ

[HTTPS://ORCID.ORG/0000-0001-6707-7166](https://orcid.org/0000-0001-6707-7166)

UNIwersytet Kardynała Stefana Wyszyńskiego w Warszawie

SUBTELNY UROK ŚWIATŁA, BOGACTWO DEKORACJI. ARCHITEKTURA KOŚCIOŁA PARAFIALNEGO W CZARNCY

Słowa kluczowe: architektura sakralna, XVII wiek, rola światła w architekturze, Stefan Czarniecki

Keywords: sacral architecture, 17th century, rule of light in architecture, Stefan Czarniecki

Abstrakt: W artykule omówiona została architektura kościoła parafialnego w Czarnicy (1640 – ok. 1655), która nie doczekała się szerszego omówienia przez badaczy. Zastosowane w kościele nowatorskie rozwiązania konstrukcyjne wpisują się w szerszy, europejski kontekst poszukiwań przez projektantów sposobów na lepsze wykorzystanie naturalnego światła słonecznego w celu oświetlenia wnętrza budowli.

Abstract: The article discusses the architecture of the parish church in Czarnca (1640 – around 1655), which up till now has not been discussed in detail by researchers. The innovative construction solutions used in the church are part of a wider European environment, in which architects were looking for ways to make better use of natural sunlight for interior lighting in buildings.

Świątynia parafialna pw. Najświętszej Marii Panny i św. Floriana w Czarnicy budziła zainteresowanie polskich, XIX-wiecznych badaczy oraz przedwojennych historyków ze względu na osobę jej fundatora, hetmana polnego koronnego Stefana Czarnieckiego¹. Budowlę wzmiankowano więc w kontekście treści inskrypcji ze zdobiących ją płyt epitafijnych czy przechowywanych w niej pamiątek, wysławiających czyny wojenne tego wodza i umacniających jego legendę patrioty i bohatera narodowego². Pierwszym autorem,

¹ Zestawienie literatury w: C. Jastrzębski, *Zainteresowanie Czarncą w dobie rozbiorowej*, [w:] *Spółczesność i kultura w regionie świętokrzyskim w XIX i XX wieku*, red. U. Oettingen, J. Szczepański, Kielce 2009, s. 11–18.

² Z ważniejszych prac należy wymienić: F. Bohomolec, *Życie Jana Zamojskiego, kanclerza i hetmana wielkiego koronnego, krakowskiego, belskiego, malborskiego, dorpackiego, knyszyńskiego, miedzerzyckiego, grodeckiego, jaworowskiego, etc. etc. starosty*, wyd. J.N. Bobrowicz, Lipsk 1837 (*Życia sławnych Polaków*, t. 3), s. 195; N.N., *Obrazki z wędrowek po kraju*, „Przyjaciel Ludu”, 9, 1843, 40, s. 313–320; wzmianki o dwóch inskrypcjach z kościoła zob. M. Krajewski, *Historia Stefana na Czarnicy Czarnieckiego, wojewody kijowskiego, hetmana polnego koronnego*, Kraków 1859, s. 18; *Kazimierza Stronczyńskiego opisy i widoki zabytków w Królestwie Polskim (1844–1855)*, t. 2: *Gubernia Radomska. Opisy*, oprac. K. Guttmejer, Warszawa 2010, s. 49, 260; *Słownik geograficzny Królestwa Polskiego i innych krajów słowiańskich*, t. 1, wyd. F. Sulimierski, B. Chlebowski, W. Walewski, Warszawa 1880–1900, s. 741–742; widok kościoła, zob. N. Orda, *Album widoków historycznych Polski poświęcony Rodakom. Album widoków guberni grodzieńskiej, wileńskiej, mińskiej, kowieńskiej, wołyńskiej, podolskiej i kijowskiej, przedstawiający miejsca historyczne z czasów wojen [...], oraz przedhistoryczne [...] również stare ruiny zamków obronnych i piękne rezydencje świadczące o przeszłości i cywilizacji tego kraju, seria siódma*, Warszawa 1881/1882,

który zajął się opisem samego kościoła oraz jego historii był ks. Jan Wiśniewski. Korzystał z obecnie nieistniejących źródeł archiwalnych³. Na podstawie jego ustaleń scharakteryzowano budowlę w *Katalogu Zabytków Sztuki*⁴ oraz omówiono historię parafii w średniowieczu i okresie nowożytnym⁵. W literaturze wzmiankowano także część wyposażenia⁶.

Architektura kościoła w Czarncy nie budziła większego zainteresowania wśród badaczy. Świątynię jako wyróżniającą się w panoramie architektury dawnego województwa sandomierskiego wzmiankował Adam Miłobędzki, który źródła fasady doszukiwał się w małych kościołach środowiska warszawskiego, ale nie podawał konkretnych przykładów⁷. Jego uwagę zwróciła przede wszystkim charakterystyczna latarnia wieńcząca półkopułę apsydy ołtarzowej, która miała być według niego nawiązaniem do prezbiterium kościoła jezuitów pw. Matki Bożej Łaskawej w Warszawie. Świątynię datował na lata 1640–1659, twierdząc też, że prace wykończeniowe kontynuowano do roku 1664⁸. W swojej syntezie architektury polskiej wieku XVII odwołał część z tych propozycji, pisząc jedynie o zastosowanym w kościele typie sklepień krakowsko-pińczowskich oraz o rysunku żeberek w nawie, przypominającym podobne dekoracje w kościele parafialnym w Chełmcach. Tym razem czas budowy świątyni w Czarncy określił na lata przed 1659⁹. Jego propozycje datowania przyjęli późniejsi badacze¹⁰.

Dysponujemy opisami zabytku z lat 1796, 1797, 1843, 1848 oraz 1884, które były cytowane przy okazji omawiania jego wyposażenia¹¹. Nie wnoszą one zbyt wiele do dziejów samej budowli, ale przynajmniej potwierdzają opisy XIX-wiecznych badaczy. Na plebanii do czasu II wojny światowej znajdowały się, częściowo cytowane przez Wiśniewskiego, metryki kościelne, w których wspomniano budowę¹².

Parafia w Czarncy funkcjonowała już w okresie średniowiecza. W 1366 r. wzmiankowano prawo patronatu nad kościołem ówczesnego właściciela wsi¹³. W epoce przedrozbiorowej należała do archidiakonatu kurzelowskiego, który administracyjnie wchodził w skład archidiecezji gnieźnieńskiej¹⁴. Czarnca (wł. Czarnka) była w posiadaniu rodziny Czarnieckich od początku wieku XV. Jeden z jej przedstawicieli, ojciec późniejszego hetmana, Krzysztof Czarniecki (1564–1636), starosta chęciński od roku 1618, a od 1625 żywiecki, mimo że sam był wyznawcą kalwinizmu, swoich synów z małżeństwa z Krystyną Rzeszowską wychowywał już w katolicyzmie, który przyjął na dwa lata przed śmiercią. Ostatecznie Krzysztof zdecydował się zapisać Czarncę Janowi, przysłemu miecznikowi krakowskiemu (1658)¹⁵. Nic nie wiadomo o jego staraniach o budowę murowanej świątyni, wiadomo natomiast, że pozostali bracia starali się wspierać finansowo rodzinną fundację, mimo że Czarnca nie była w ich posiadaniu. Wojciech, pisarz grodzki chęciński, fundator kamiennej chrzcielnicy, otrzymał Kąty i Żeliszawice, a Marcin, przyszły pułkownik i miecznik czernihowski, który

plansza 225; Cz. Janowski, *Pamiętki po Stefanie Czarnieckim w Czarncy*, „Tygodnik Ilustrowany”, 1902, 22, s. 333–334; H. Grochulski, *Stefan Czarniecki, jego grobowiec i pamiętki po hetmanie w Czarncy*, Włoszczowa 1937. Treść inskrypcji była tematem osobnych publikacji, zob. *Corpus inscriptionum Poloniae*, t. 1: *Województwo kieleckie*, z. 5, red. J. Szymański, Kielce 1986, s. 67–69; W. Kowalski, „Do zmartwychwstania swego za pewnym wodzem Kristusem...” *Staropolskie inskrypcje północno-zachodniej Małopolski*, Kielce 2004, s. 72.

³ J. Wiśniewski, *Historyczny opis kościołów, miast, zabytków i pamiątek w powiecie włoszczowskim*, Mariówka Opoczyńska 1932, s. 16–28.

⁴ *Powiat włoszczowski*, oprac. T. Przypkowski, J.Z. Łoziński, B. Wolff, Warszawa 1966 (Katalog Zabytków Sztuki w Polsce, t. 3, Województwo kieleckie, z. 12), s. 7–10.

⁵ T. Gacia, *Parafia Bebelno i Czarnca w opisie Liber Beneficiorum Jana Łaskiego*, „Włoszczowskie Zeszyty Historyczne”, 1997, 2, s. 169–177; J. Muszyńska, *Ludność parafii Czarnca w drugiej połowie XVII i w XVIII wieku*, [w:] *Stefan Czarniecki. Żołnierz, obywatel, polityk*, red. W. Kowalski, Kielce, s. 197–212.

⁶ K. Myśliński, *Ornamenta ecclesiae. Sztuka sakralna Diecezji Kieleckiej. Katalog wystawy*, Kielce 2000, s. 69, 181, 184, 198–199; M.P. Kruk, *Ikony – obrazy w świątyniach rzymsko-katolickich dawnej Rzeczypospolitej*, Kraków 2011, s. 13, 66, 74, 75, 77–79, 283, 285, 330, kat. nr 17; M. Pieniążek-Samek, *Patronum faciunt dos, aedificatio, fundus. Kilka uwag o fundacjach artystycznych szlachty między Wisłą a Pilicą w XVII i XVIII wieku*, „Almanach Historyczny”, 16, 2014, s. 11–21.

⁷ A. Miłobędzki, *Architektura regionu świętokrzyskiego w XVII wieku*, „Rocznik Muzeum Świętokrzyskiego”, 9, 1975, s. 77.

⁸ *Ibidem*.

⁹ A. Miłobędzki, *Architektura polska XVII wieku*, t. 1, Warszawa 1980, s. 251, 252.

¹⁰ L. Podhorodecki, *Hetman Stefan Czarniecki*, Warszawa 2009, s. 75.

¹¹ Kruk, *op. cit.*, s. 13, 66, 74, 75, 77–79, 283, 385, 330; Archiwum Diecezji Kieleckiej, teczka PC 19/1, Akta Konsystorskie Parafii Czarnca. W zbiorach Towarzystwa Pamięci Hetmana Czarnieckiego w Czarncy przechowywane są następujące dokumenty: *Inwentarz Fundi Instructi Plebanii Czarncy na Osobę J. Xiędza Dominika Pelkę sporządzony w roku 1843*, a także: *Inwentarz Fundi Instructi Plebanii Czarncy na Osobę W. Xiędza Wincentego Dobrzańskiego sporządzony w roku 1848*.

¹² Wiśniewski, *Historyczny opis [...] w powiecie włoszczowskim...*, s. 27.

¹³ *Ibidem*, s. 16.

¹⁴ Gacia, *op. cit.*, s. 169–172.

¹⁵ *Urzednicy województwa krakowskiego XVI–XVIII wieku. Spisy*, oprac. S. Cynarski, A. Falniowska-Gradowska, Kórnik 1990, s. 218; A. Haratym, *Czarnieccy w XVII wieku*, [w:] *Stefan Czarniecki. Żołnierz...*, Kielce 1999, s. 159–196.

zginął w 1652 r. pod Batohem, wieś Rzeszówek, należąca do matki. Pozostali synowie Krzysztofa, tak jak Stefan rozpoczęli karierę wojskową¹⁶, dwóch wybrało karierę duchownego: Tomasz Aleksander był początkowo proboszczem w Mikołowie, a Franciszek jezuitą, rektorem kolegiów w Winnicy i Barze¹⁷. Towarzyszył potem Stefanowi w walkach z Kozakami jako kaznodzieja obozowy¹⁸.

Czas budowy murowanej świątyni można zrekonstruować na podstawie zaledwie kilku wzmianek źródłowych. Pierwszą z nich jest treść inskrypcji z portalu zakrystii, która głosi, że inauguracja prac budowlanych przez Stefana Czarnieckiego nastąpiła 20 czerwca 1640 r.¹⁹ Jest to właściwie jedyna pewna data dotycząca powstania kościoła, który musiał być wzniesiony jeszcze przed wojną polsko-szwedzką (1655–1660), skoro płyta upamiętniająca wojenne zasługi hetmana Czarnieckiego, umieszczona nad portalem głównym, opatrzona jest inskrypcją z datą 1661. W jej treści zawarto też wzmiankę o istniejącej wcześniej w tym miejscu drewnianej świątyni²⁰, zapewne pamiętającej pierwszych dziedziców Czarnicy²¹. Wspominana przez wszystkich badaczy płyta z datą 1651, umieszczona wtórnice nad wejściem bocznym, najprawdopodobniej pochodzi z nieistniejącego obecnie murowanego dworu Czarnieckich²² i nie jest pomocna w datowaniu budowli.

W świetle dokumentów odnalezionych przez ks. Wiśniewskiego, proboszczem w Czarnicy w latach 1644–1648 był wspomniany Tomasz Aleksander Czarniecki²³, późniejszy proboszcz w Mikołowie, a od roku 1658 opat kanoników regularnych w Czerwińsku²⁴. Jego następcą do około 1669 r. był ks. Jan Lazarowicz z Koniecpoła, za posługi którego ukończono murowaną budowlę²⁵. Kościół konsekrował w roku 1668 arcybiskup gnieźnieński Mikołaj Prażmowski²⁶. Przypuszczalnie niedługo potem wzniesiono zachowaną do dziś dzwonicę. Nie ma w każdym razie żadnych dowodów, przynajmniej w świetle źródeł, na to, by w trakcie lub tuż po potopie prowadzono jakieś poważniejsze prace budowlane, jak chciał tego Miłobędzki.

Wygląd świątyni od czasu powstania znacząco się nie zmienił, choć pod koniec XVIII w. wymieniono część jej wyposażenia. W 1825 r. wzniesiono kruchtę, którą w 1850 zaadoptowano na kaplicę. Budowlę poddawano też drobnym pracom remontowym²⁷. Pierwszą konserwację przeprowadzono w roku 1937 z okazji przygotowań do uroczystego ponownego pochówku hetmana Czarnieckiego²⁸. W 1956 r. spłonął dach na nawie, częściowo uszkodzone zostały dekoracje sklepienne i zniszczeniu uległ ołtarz główny, pochodzący jeszcze z XVII w. W latach 1957–1960 wykonano remont. W kolejnych dziesięcioleciach przy świątyni i jej murowanej dzwonicy przeprowadzono kilka prac konserwatorskich i restauratorskich²⁹.

Świątynia w Czarnicy jest orientowaną i murowaną budowlą. Składa się z trójprzęsłowej nawy i jednonprzęsłowego prezbiterium zamkniętego półkolistą apsydą, do którego od północy dostawiono piętrowy aneks zakrystii i skarbcia (il. 1). Od południa do drugiego przęsła nawy dobudowano wtórnice przedsionek, który pełni obecnie rolę kaplicy. Articulację wnętrza budowli tworzą pojedyncze lizeny, wspierające pełne belkowanie obiegające całe wnętrze (il. 2). Pierwsze przęsło nawy zajmuje murowany chór muzyczny,

¹⁶ A. Kersten, *Stefan Czarniecki 1599–1665*, Lublin 2006, s. 40. Niektórzy badacze są zdania, że Czarnca należała równocześnie do pięciu synów Krzysztofa, zob. Podhorodecki, *op. cit.*, s. 52.

¹⁷ Kersten, *op. cit.*, s. 36.

¹⁸ *Ibidem*, s. 40.

¹⁹ Na portalu: „Beatissimae Virgini Mariae et s. Florianio huius Ecclesiae patronis Generosus Stephanus heres in Czarnca Czarniecki miles et aulicus Sacrae Regiae Maiestatis d. 20 Junii A. D. 1640 sumptu proprio extrui curavit”. Inskrypcji towarzyszy herb złożony Stefana Czarnieckiego: w pierwszym polu Łódzia, w drugim Wąż, trzecim Piława, czwartym Radwan.

²⁰ „Dedicavit templum haereditatis huius quadrigentorum annorum lignea vetustata fatiscens meliori materiae donatum Domino exercituum ter. Optimi Max”.

²¹ „Cum annis quadraginta continuis fidei catholicae bono indefessus bellavit memoriale victoriarum suarum a fundamentis erexit manusque bellu cruentas hoc caemento abstersita et eaternitati candidavit”.

²² W 2006 r. w miejscu, gdzie znajdowała się siedziba Czarnieckich, przeprowadzono badania archeologiczne, zob. Cz. Hadamik, *Badania archeologiczne w parku-arboretum w Czarnicy. W poszukiwaniu dworu Czarnieckich*, „Echo Powiatu Włoszczowskiego”, 2006, 4, s. 21–23.

²³ Wiśniewski, *Historyczny opis [...] w powiecie włoszczowskim...*, s. 27.

²⁴ H. Folwarski, *Poczet opatów klasztoru kanoników regularnych w Czerwińsku*, „Nasza Przeszłość”, 6, 1957, s. 36–37.

²⁵ Wiśniewski, *Historyczny opis [...] w powiecie włoszczowskim...*, s. 27.

²⁶ *Ibidem*, s. 19.

²⁷ J. Władyka, *Opisanie kościoła parafialnego w Czarnicy zrobione 1884 roku*, wyd. i oprac. C. Nowak, „Włoszczowskie Zeszyty Historyczne”, 1999, 1–2, s. 89–104.

²⁸ U. Oettingen, *Uroczystości w Czarnicy w 1906, 1907 i 1937 roku*, [w:] *Stefan Czarniecki. Żołnierz...*, s. 259–284; *Dzienniki konserwatorskie Andrzeja Olesia, 1928–1929, 1935–1936, 1941–1945*, oprac. O. Dyba, M.D. Jasińska, „Teki Krakowskie”, 14, 2007, s. 57, 75.

²⁹ Archiwum Wojewódzkiego Konserwatora Zabytków w Kielcach, *Karta ewidencyjna. Zespół kościoła parafialnego pw. Wniebowzięcia Najświętszej Marii Panny i św. Floriana*, oprac. M. Gorzelak, Kielce 1999.



1. Kościół parafialny w Czarny od strony północno-wschodniej, fot. A. Stankiewicz

wsparty na czworobocznych, zdobionych kobiecymi maskami filarach, dźwigających trzy półkoliście zamknięte arkady (il. 3). Schody na chór umieszczono w przybudówce pod południową arkadą. Kamienny portal wiodący do zakrystii ozdobiono wspomnianą inskrypcją informującą o rozpoczęciu budowy i herbem Stefana Czarnieckiego. Nawę, prezbiterium oraz zakrystię nakrywają sklepienia kolebkowe z lunetami, wsparte na gurtach, apsydę – półkopoła z latarnią. Dekoracje zdobiące sklepienia są bardzo urozmaicone, ale wykonane dość prymitywnie. Gurty pokrywają wyrastające z dzbanów wicie roślinne oraz wiklinowe kosze owoców. Profilowane żeberka umieszczono na krawędziach gurtów oraz lunet – te w prezbiterium dodatkowo wzbogacono o główki aniołków. Między nimi ułożono na osi sklepienia nawy profilowane ramy w kształcie czwórliścia oraz eplisy z monogramem imienia Matki Bożej. Na sklepieniu prezbiterium umieszczono dodatkowo niewielkie czwórliście i monogram imienia Jezus ujęty w czworoboczną ramę z uszakami. Gurt konchy pokrywa również wicie roślinne, która wyrasta z umieszczonych u jej podstawy schematycznie wykonanych, zwieńczonych uproszczonymi głowicami jońskimi wizerunków nagich kobiety i mężczyzny, w których można się domyślać podobizn Adama i Ewy (il. 4, 5). Na arkadzie tęczowej umieszczony został wizerunek Matki Bożej na półksiężycu o podobnym poziomie wykonania (il. 6). Półkopołę ozdobiono geometrycznymi, trójkątnymi ramami obejmującymi dzbany z kwiatami oraz wicią i kiściami winorośli. Pośrodku nich, na osi konchy znajduje się krucyfiks w otoczeniu księżyca, słońca oraz dwóch obramowań w kształcie serca. Arkady chóru zdobią główki i całopostaciowe wizerunki aniołów i wicie roślinne.



2. Wnętrze kościoła parafialnego w Czarny, fot. A. Stankiewicz



3. Wnętrze kościoła parafialnego w Czarny, widok na chór muzyczny, fot. A. Stankiewicz



4. Widok na sklepienie i półkopyłę prezbiterium kościoła parafialnego w Czarny, fot. A. Stankiewicz



5. Fragment dekoracji sklepienia prezbiterium kościoła parafialnego w Czarny z wizerunkiem Ewy, fot. A. Stankiewicz



6. Wizerunek Matki Bożej na arkadzie tęczowej kościoła parafialnego w Czarny, fot. A. Stankiewicz

Bogato dekorowane wnętrze kontrastuje z bardzo powściągliwymi elewacjami zewnętrznymi. Ściany boczne budowli, z wyjątkiem apsydy i zakrystii pokrytej lizenami, zyskały artykulację złożoną z pilastrów tokańskich wspierających pełne belkowanie. Szczyty wzniesione między prezbiterium a nawą i przy apsydzie składają się ze spływów wolutowych, zakończonych postumentami z obeliskami. Prostokątne otwory okienne wydrążono w górnych partiach ścian nawy i prezbiterium oraz bocznych apsydy, którą na osi wspiera przypora. Okna w nawie zdobią profilowane obramienia z uszakami i łezkami graniastymi w górnych narożnikach. Fasadę świątyni podzielono na trzy pola za pomocą pojedynczych, wysmukłych pilastrów tokańskich (il. 7). Pole centralne zajął portal wejściowy i umieszczone powyżej prostokątne okno ujęte obramie-



7. Fasada kościoła parafialnego w Czarny, fot. A. Stankiewicz

nieniem z uszakami, a boczne czworoboczne płyciny i para nisz z konchami, zajęte przez płaskorzeźby św. św. Floriana oraz biskupa Stanisława. Zdobia je wykonane w zaprawie obramowania zwieńczone trójkątnymi naczółkami. Nad wejściem głównym znajdują się dwie płyty z czarnego marmuru upamiętniające Stefana Czarnieckiego. Całość wieńczy szczyt złożony z pola ujętego pilastrami wspierającymi trójkątny naczółek, flankowany przez spływy wolutowe zakończone obeliskami na postumentach.

W pobliżu kościoła, od jego północnej strony, usytuowana jest dwukondygnacyjna, czworoboczna dzwonnica. Jej narożniki ujęto przyporami, a ściany kondygnacji drugiej, w których wydrążono pary prostokątnych okien w prostych obramowaniach, opięto lizenami wspierającymi gzyms. Wieżę zwieńczono dachem namiotowym z niewielką wieżyczką blaszaną na jego szczycie.

Dotychczasowe wnioski badaczy dotyczące genezy świątyni i jej miejsca w krajobrazie architektonicznym XVII-wiecznej Rzeczypospolitej ograniczały się do wskazywania jej związku z budowlami regionu świętokrzyskiego i działalnością tamtejszych warsztatów budowlanych. Ograniczenie perspektywy do samego kontekstu regionalnego utrudnia zrozumienie roli, jaką odegrał kościół w Czarnicy w szerszej panoramie architektury dawnego województwa sandomierskiego. Trudno doszukiwać się w tej budowlu wpływów środowiska warszawskiego jak chciał Miłobędzki³⁰, choćby dlatego, że w czasie, gdy budowano kościół w Czarnicy, w Warszawie powstawały świątynie o bardziej rozbudowanym programie przestrzennym. Jedyne niewielkich rozmiarów kościoły powstałe w tym czasie – bernardynek św. Klary przy Zamku Królewskim (1609–1617, ok. 1634), św. Benona (po 1646), brygidek (1652–1658)³¹ czy parafialny w Raszynie (1654, przebudowa ok. 1790)³² – znacząco odbiegają od fundacji Czarnieckiego.

Próżno szukać na terenie dawnego województwa sandomierskiego wcześniejszych od kościoła w Czarnicy budowli, w których przy zastosowaniu układu trójprzęsłowej nawy i dwuprzęsłowego prezbiterium z półkolistą apsydą wykorzystano by porządkowe podziały wnętrza i elewacji. Zbliżone rzuty, ale przy jednoczesnym zastosowaniu przypór i rezygnacji z artykulacji porządkowej, pojawiły się w kościołach parafialnych w Bogucicach oraz Drogowli (1620–1633). Nieco bardziej zaawansowaną formę ma kościół szpitalny św. Trójcy w Kielcach (1640–1644)³³. Złożony jest z trójprzęsłowej nawy i jednoprzęsłowego prezbiterium z apsydą, flankowanego kaplicą i zakrystią. Zastosowana w wysokim, ciasnym wnętrzu artykulacja składa się jedynie z pojedynczych toskańskich pilastrów, na których wspiera się kolebkowe sklepienie zdobione prostą dekoracją w zaprawie. Żadna z tych budowli nie była z pewnością wzorem dla świątyni w Czarnicy.

Najbliższy kościołowi w Czarnicy jest kościół parafialny w Spytkowicach (1633–1643), wiązany z działalnością Giovanniego Trevano, a fundowany przez Mikołaja Szyszkowskiego, biskupa warmińskiego, bratanka biskupa krakowskiego Marcina (il. 8)³⁴. Jego kolebkowe sklepienie z lunetami wsparte jest na gurtach i ozdobione herbami fundatora, a artykulację złożoną z pilastrów toskańskich uzupełnia belkowanie z doryckimi tryglifami. Z zewnątrz ściany opinają zredukowane przypory, które w założeniu miały zapewne naśladować pilastry.

Również schemat fasady kościoła w Czarnicy wydaje się być realizacją o wiele bliższą budowlom wznoszonym w pierwszych dekadach XVII w. w Krakowie. Zastosowany w tej wiejskiej świątyni układ trzech nisz umieszczonych w polach rozdzielonych pilastrami, po raz pierwszy pojawił się w półtorakondygnacyjnej fasadzie krakowskiego kościoła Bonifratrów pw. św. Urszuli (po 1615, rozebrany w XIX w., il. 9)³⁵ oraz dwukondygnacyjnej fasadzie kościoła św. Tomasza (konsekracja 1621, il. 10), którą w mniejszej skali i ze znacznie poprawnie zastosowanymi porządkami powtórzono w świątyni św. św. Jana Chrzyciela i Jana Ewangelisty (konsekracja 1659, prace zapewne przed 1655, il. 11)³⁶. We wszystkich wymienionych zabytkach pole środkowe zaakcentowano przez skrajne zdwojenie pilastrów, które w przypadku kościoła św. św. Jana Chrzyciela i Jana Ewangelisty zyskały korynckie głowice. Prostota tego układu, który można było odpowiednio wzbogacić, uzupełniając o kamienne, rzeźbione obramienia okienne, nisze, zapewniła mu na długi

³⁰ Miłobędzki, *Architektura regionu...*, s. 77.

³¹ J. Putkowska, *Architektura Warszawy XVII wieku*, Warszawa 1991, s. 228–229.

³² Miłobędzki, *Architektura polska...*, s. 257.

³³ M. Samek, *XVII-wieczna architektura kościoła św. Trójcy w Kielcach*, „Rocznik Muzeum Narodowego w Kielcach”, 15, 1986/1987, s. 59.

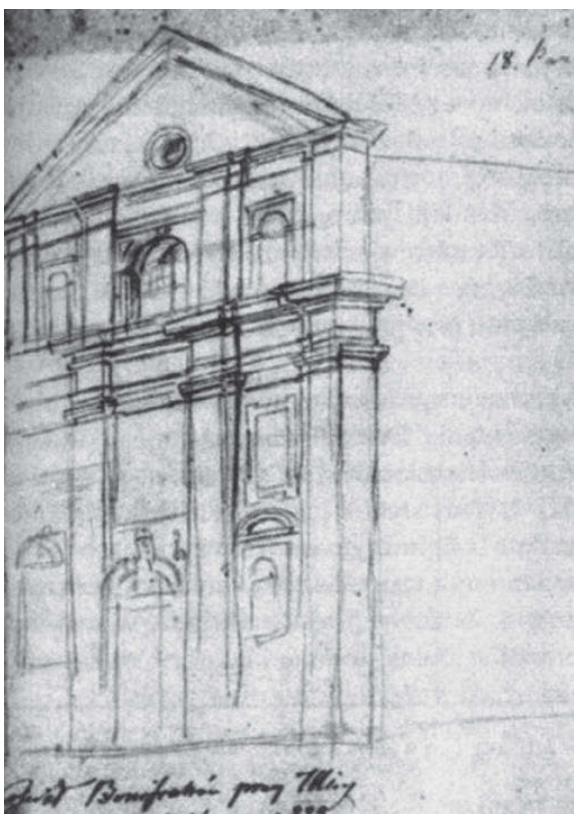
³⁴ Miłobędzki, *Architektura polska...*, s. 184.

³⁵ M. Rożek, *Nie istniejące kościoły Krakowa*, „Biuletyn Biblioteki Jagiellońskiej”, 33, 1983, s. 103–107.

³⁶ *Miasto Kraków*, cz. 2: *Kościół i klasztor Śródmieścia*, z. 1, red. A. Bochnak, J. Samek, Warszawa 1971 (Katalog Zabytków Sztuki w Polsce, t. 4, Miasto Kraków, cz. 2), s. 144–145.



8. Kościół parafialny w Spytkowicach od strony południowo-wschodniej, fot. A. Stankiewicz



9. Fasada nieistniejącego kościoła pw. św. Urszuli w Krakowie
wg: S. Opalińska, *Józef Brodowski 1781–1853. Malarz i rysownik
starego Krakowa*, Kraków 2005, s. 254, nr 331



10. Fasada kościoła pw. św. Tomasza w Krakowie,
 fot. A. Stankiewicz



11. Fasada kościoła św. św. Jan Chrzciciela i Jana Ewangelisty
 w Krakowie, fot. A. Stankiewicz

czas popularność, o czym świadczy choćby kaplica w Jerzmanowicach (ok. 1683–1686)³⁷. W ciągu pierwszej połowy XVII w. schemat ten ulegał pewnym modyfikacjom i był dostosowywany do bardziej monumentalnych założeń w różnych częściach kraju, czego dowodzi dwukondygnacyjna fasada kolegiaty w Łowiczu (poł. XVII w., Tomasz i Andrzej Poncino)³⁸.

W przypadku fasady kościoła w Czarncy jego budowniczowie zrealizowali więc sprawdzone już gdzie indziej rozwiązanie, upraszczając artykulację fasady, o wiele bardziej płaskiej, ale też posiadającej bardziej wydłużone proporcje od krakowskich odpowiedników. Jednocześnie układ nisz oraz umieszczonych ponad nimi czworobocznych płycin jest podobny do tego z krakowskiego kościoła św. św. Jana Chrzciciela i Jana Ewangelisty. W Czarncy bardziej zadbano o ozdobne oprawy nisz. Ten uproszczony ostatecznie schemat stał się wzorem dla kolejnych tego typu realizacji w dawnym województwie sandomierskim. Jednokondygnacyjna fasada, zdobiona trzema niszami (z których środkową, położoną nieco wyżej od pozostałych, czasem zastępowało okno), umieszczonymi w polach między pojedynczymi pilastrami bądź lizenami, była z czasem z powodzeniem naśladowana. Wśród przykładów naśladownictw trzeba wymienić fasady kościołów parafialnych w Kozłowie (po 1644, il. 12), Kijach (przed poł. XVII w., il. 13), Gorenicach (1645–1675, przebudowa 1726–1731) czy też Klarysek w Chęcinach (rozbudowa i wzniesienie obecnej fasady przed 1685 r.)³⁹. Biorąc pod uwagę chronologię ich powstania, również te realizacje nawiązywały do budowli wznoszonych przez członków krakowskiego cechu bądź były wręcz przez nich realizowane.

Najbardziej intrygująca w świątyni w Czarncy jest jej apsyda, mieszcząca pierwotnie architektoniczną nastawę ołtarza głównego. Na podstawie wizytacji i wzmianek źródłowych można stwierdzić, że oświetlająca

³⁷ J. Samek, *Kaplica w Jerzmanowicach (Z dziejów fundacji związanych z wyprawą wiedeńską)*, „Biuletyn Historii Sztuki”, 21, 1959, 2, s. 228–229. Balamutne atrybucja i datowanie w: D. Piramidowicz, *Feniks świata litewskiego. Fundacje i inicjatywy artystyczne Kazimierza Leona Sapiehy (1609–1656)*, Warszawa 2012, s. 136, 140.

³⁸ Miłobędzki, *Architektura regionu...*, s. 79–83; A.S. Czyż, *Łowicz. Kolegiata Wniebowzięcia Najświętszej Marii Panny*, Warszawa 2010, s. 18–17.

³⁹ Datowania za: *Powiat kielecki*, oprac. T. Przypkowski, Warszawa 1957 (Katalog Zabytków Sztuki w Polsce, t. 3, Województwo kieleckie, z. 4).



12. Kościół parafialny w Kozłowie od strony południowo-zachodniej, fot. A. Stankiewicz



13. Fasada kościoła parafialnego w Kijach, fot. A. Stankiewicz

ją latarnia, wieńcząca konchę sklepienną, powstała w tym samym czasie co budowla. Strumień światła z latarni padał na nieistniejącą obecnie nastawę ołtarza głównego oraz na krucyfiks umieszczony na półkopule, która przylega do gurtu zdobionego postaciami Adama i Ewy. Wszystkie cztery wspomniane elementy uzupełnia podobizna Matki Bożej na arkadzie tęczowej. Wydaje się więc, że treść dekoracji w zamierzeniu miała odwoływać się do koncepcji odkupienia grzechu pierworodnego, które zapewniła rodzajowi ludzkiemu męka i śmierć Chrystusa, oraz do roli, jaką odegrała w tej misji Maria, nazywana czasem Nową Ewą. Światło, któremu wciąż przypisywano mistyczne znaczenie, padające zarówno na krucyfiks, jak i na ołtarz, stało się łącznikiem między Matką i Synem. Ten program ideowy uzupełniały rzeźbione wizerunki św. św. Floriana, Wacława, Teodora i Jerzego w ołtarzu głównym⁴⁰.

Badacze jak dotąd nie poświęcili wiele miejsca temu oryginalnemu sposobowi doświetlenia wnętrza. Miłobędzki uważał, że niezwykła konstrukcja apsydy z półkopułą i latarnią nawiązywała do prezbiterium kościoła jezuitów pw. Matki Bożej Łaskawej w Warszawie (1609–1620)⁴¹, ale jest to propozycja nieprzekonująca ze względu na znaczącą różnicę w konstrukcji obu budowli. Można wskazać o wiele bardziej zbliżone realizacje.

Niewykluczone, że pierwszym przykładem takiego rozwiązania w Małopolsce była latarnia wieńcząca półkopułę apsydy kościoła jezuitów św. św. Piotra i Pawła w Krakowie (il. 14). Na przekroju świątyni



14. Apsyda kościoła św. św. Piotra i Pawła w Krakowie, fot. A. Stankiewicz

⁴⁰ Wiśniewski, *Historyczny opis [...] w powiecie włoszczowskim...*, s. 19.

⁴¹ J. Paszenda, *Zabudowania jezuickie na Starym Mieście w Warszawie*, [w:] *Budowle jezuickie w Polsce XVI–XVIII w.*, t. 4, Kraków 2010, s. 360.

autorstwa Filipa Pokutyńskiego z 1863 r. wyraźnie widać, że latarnia jest otwarta częściowo na strych, a partia sklepienia w jej podstawie jest węższa w przekroju od pozostałej jej części⁴². Z zachowanego projektu sporządzonego przy okazji prac remontowych w 1840 r. wynika, że konstrukcja ta powstała jeszcze w epoce nowożytnej⁴³. Bez dodatkowych badań nie da się niestety ustalić, czy faktycznie latarnia ta pierwotnie mogła oświetlać półkopołę⁴⁴. Datowanie stiuków zdobiących jej podniebie nad ołtarzem głównym na okres przed rokiem 1619⁴⁵ pozostawia pewien margines możliwości, choć dowodzi, że po tej dacie na pewno półkopołę pokryto dekoracją stiukową. Nie da się całkowicie wykluczyć, że projektant kościoła w Czarnicy znał to rozwiązanie – biorąc pod uwagę, że budowa świątyni jezuickiej była jedną z największych inwestycji tego czasu w Małopolsce, istnieje duże prawdopodobieństwo, iż pracujący przy jej realizacji budowniczowie mogli potem swoje doświadczenia wykorzystywać w pracach na prowincji, co zresztą potwierdzałyby późniejsze realizacje.

Półkopoła z latarnią nakrywała kaplicę zw. Królewską bądź Zygmuntowską w dawnej Wieży Grodzkiej na warszawskim Zamku Królewskim. Jej widok po przebudowie z czasów króla Zygmunta III z lat 1598–1619 prezentuje panorama Warszawy datowana na rok 1625, przypisywana Christianowi Melichowi⁴⁶. W trakcie odbudowy warszawskiego zamku rekonstruowano bryłę kaplicy na podstawie tego obrazu, zachowując wnętrze powstałe już w czasach stanisławowskich (il. 15)⁴⁷. Wiemy jedynie, że tylko jej nawa posia-



15. Wieża Grodzka i kaplica na Zamku Królewskim w Warszawie, fot. A. Stankiewicz

⁴² F. Klein, *Barokowe kościoły Krakowa*, „Rocznik Krakowski”, 15, 1913, s. 109.

⁴³ J. Dziewulska, *Prace „reparacyjne” i restauracyjne kościoła św. Piotra i Pawła w Krakowie, w XIX wieku*, „Rocznik Biblioteki Naukowej PAU i PAN w Krakowie”, 53, 2008, s. 269.

⁴⁴ A. Mańkiewicz, *Kościół św. Piotra i Pawła w Krakowie – dzieje budowy i problem autorstwa*, „Zeszyty Naukowe Uniwersytetu Jagiellońskiego. Prace z Historii Sztuki”, 3, 1967, 5, s. 43–86, 50, 59, 60; J. Paszenda, *Nieznanne źródło do dziejów budowy kościoła św. Piotra i Pawła w Krakowie*, [w:] idem, *Budowle jezuickie w Polsce XVI–XVIII w.*, t. 3, Kraków 2006, s. 145, 146, 147, 151.

⁴⁵ M. Kurzej, *Siedemnastowieczne sztukaterie w Małopolsce*, Kraków 2012, s. 335–337.

⁴⁶ J. Lileyko, *Wieża Grodzka Zamku Królewskiego w Warszawie. Przekazy ikonograficzne a projekty odbudowy*, „Biuletyn Historii Sztuki”, 33, 1971, 3, s. 263–270.

⁴⁷ J. Zachwatowicz, *Problemy restauracji Zamku Królewskiego w Warszawie*, „Ochrona Zabytków”, 1979, 32/1, s. 7–8, 9; J. Lileyko, *Zamek warszawski – rezydencja królewska i siedziba władz Rzeczypospolitej 1569–1763*, Wrocław 1984, s. 80, 81.

dała okna. Niewykluczone więc, że faktycznie latarnia nad półkopułą oświetlała ołtarz. Jak uważał Jerzy Lileyko, taki sposób doświetlenia wnętrza był ewidentnym nawiązaniem do jezuickiej świątyni w Krakowie⁴⁸.

Podobne jak w Czarnicy rozwiązanie, ale w znacznie większej skali zastosowano w Cerkwi Wołoskiej we Lwowie (1591–1629)⁴⁹. W literaturze z reguły badacze piszą o trzech kopułach w bryle tej budowli, ale, ściślej rzecz ujmując, jej wnętrze nakrywają tylko dwie kopuły i półkopuła. Wiadomo ze źródeł, że w latach 1591–1597 prace prowadził Paweł Rzymianin, a od roku 1598 Wojciech Kapinos i Ambroży Przychylny⁵⁰. Przymuszczalnie następcy Rzymianina realizowali budowę według zatwierdzonego na początku projektu. Półkopuła z latarnią powstałaby zapewne w drugim etapie prac.

Kolejnym przykładem zastosowania półkopuły z latarnią w apsydzie jest prezbiterium kościoła kanoników regularnych pw. św. Katarzyny w Wolbromiu (budowa od 1638, prezbiterium, zakrystia i oratorium na piętrze przed 1645, dwunawowy korpus 1661–1672, il. 16)⁵¹. Zakonnicy zostali sprowadzeni do miasta przez



16. Apsyda kościoła pw. św. Katarzyny w Wolbromiu, fot. A. Stankiewicz

⁴⁸ Lileyko, *Zamek warszawski...*, s. 92.

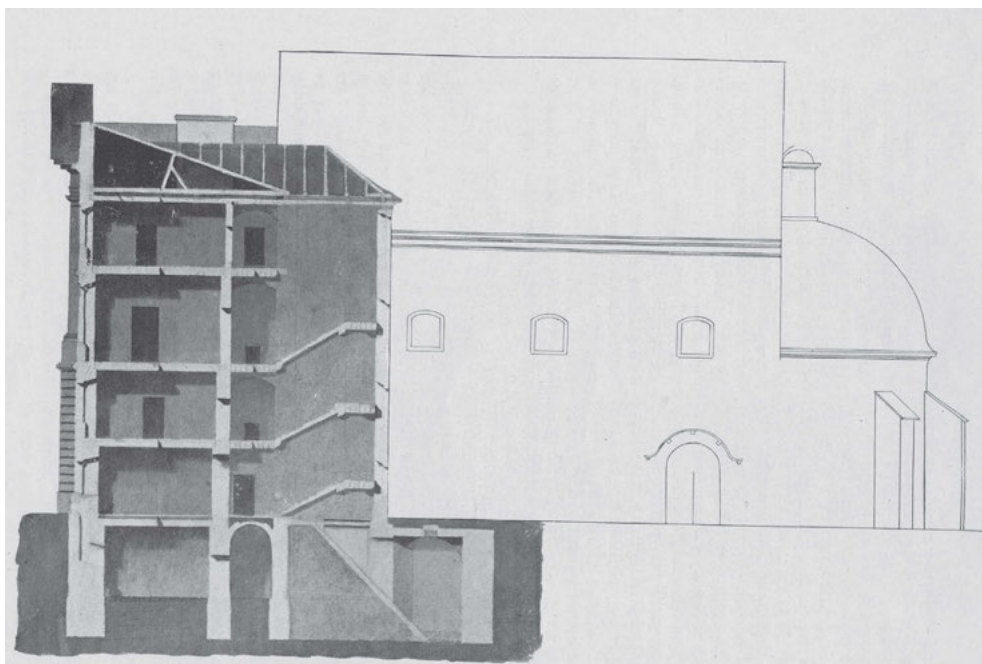
⁴⁹ W. Łoziński, *Sztuka lwowska w XVI i XVII wieku. Architektura i rzeźba*, Lwów 1898, s. 51, 53–54; T. Mańkowski, *Dawny Lwów. Jego sztuka i kultura artystyczna*, Londyn 1974, s. 123–124; M. Karpowicz, *Uwagi o genezie form i oddziaływaniu Cerkwi Wołoskiej we Lwowie*, „Ikonotheka. Prace Instytutu Historii Sztuki Uniwersytetu Warszawskiego”, 13, 1998, s. 169–187; idem, *Artyści włosko-szwajcarscy w Polsce I połowy XVII wieku*, Warszawa 2013, s. 74, 82–84; M. Kurzej, *Stan badań nad twórczością Pawła Rzymianina*, [w:] *Artyści włoscy na ziemiach południowo-wschodniej Rzeczypospolitej w czasach nowożytnych*, red. P. Łopatkiewicz, Rzeszów–Łańcut 2016, s. 184, 190.

⁵⁰ Łoziński, *op. cit.*, s. 51, 53–54; Mańkowski, *op. cit.*, s. 123–124; Karpowicz, *Uwagi o genezie...*, s. 169–186; P. Krasny, *Architektura cerkiewna na ziemiach ruskich Rzeczypospolitej 1596–1914*, Kraków 2003, s. 71, 72.

⁵¹ J. Wiśniewski, *Historyczny opis kościołów, miast, zabytków i pamiątek w Olkuskim*, Mariówka Opoczyńska 1935, s. 471. Z czasu budowy naw znamy nazwiska budowniczych, byli to: *magister murorum* Jakub Liszka z Olkusza, Jan Płaziński, Mikołaj Kuśnierz, Maciej i Jan Wojasowie z Wolbromia, Jakub Jaskulski z Olkusza, Wojciech i Kazimierz z czeladzią, Jan Krzepki i Marcin Broszkowicz z Wolbromia, zob. K. Łatak, *Kultura książki w wolbromski klasztorze kanoników regularnych laterańskich w czasach nowożytnych*, „Echa Przeszłości”, 11, 2010, s. 74.

proboszcza w Dzierżni, notariusza konsystorza krakowskiego oraz altarystę ołtarza św. św. Feliksa i Adauka w katedrze krakowskiej, Marcina Wolbrama vel Wolbromskiego⁵². Wyrazili na to zgodę biskup krakowski Marcin Szyszkowski, kolator kościoła, król Zygmunt III, a także prepozyt kanoników kościoła pw. Bożego Ciała w Krakowie, Marcin Kłoczyński. Fundację zatwierdził w 1633 r. kardynał Jan Albert Waza⁵³. Prace budowlane w latach 1638–1645 prowadzone były przez ówczesnego prepozyta wolbromskiego i słynnego egzorcystę, Jana Gelazego Żórawskiego, przeora klasztoru krakowskiego kanoników w latach 1623–1628⁵⁴. Trudno powiedzieć, czy latarnia była zaślepiona od początku, gdyż świątynię wielokrotnie przebudowywano w ciągu XVIII i XIX, a także w XX w.⁵⁵

Latarnia wieńcząca półkopolułę na apsydzie była również zastosowana w kościele pw. św. Jadwigi Śląskiej przy klasztorze i szpitalu bożogrobców miechowskich na krakowskim Stradomiu⁵⁶. Cały zespół należący do zakonników został zburzony w trakcie wojny polsko-szwedzkiej (1655–1660). Nowy kościół konsekrowano w 1674 r.⁵⁷ W XIX i XX w. kompleks przebudowano na urzędy administracyjne i wojskowe⁵⁸. Po II wojnie światowej gmach zaadoptowano do celów mieszkalnych, a w 2019 r. zburzono pozostałości kościoła i przebudowano budynek mieszkalny na hotel⁵⁹. Zachowane do niedawna pozostałości tej świątyni oraz dokumentacja przebudowy z 1798 r. pozwalają stwierdzić, że składała się z czteroprzęsłowej nawy oraz dwuprzęsłowego prezbiterium zakończonego półkolistą apsydą z półkopolułą i latarnią, która została w trakcie jednej z prac remontowych wtórnie zasklepiona (il. 17)⁶⁰. Dzięki opisowi z wizytacji z 1760 r. wiemy,



17. Przekrój poprzeczny przez dawny klasztor bożogrobców i widok na południową elewację nieistniejącego kościoła pw. św. Jadwigi w Krakowie na Stradomiu z 1798 r., wg: S. Tomkowicz, *Klasztor szpitalny św. Jadwigi*, „Rocznik Krakowski”, 22, 1929, s. 74, il. 4

⁵² F. Kiryk, *Z zagadnień szkolnictwa i stosunków kulturalnych Wolbromia w okresie staropolskim*, „Rocznik Naukowo-Dydaktyczny. Prace Historyczne”, 8, 1977, 59, s. 134–136.

⁵³ Wiśniewski, *Historyczny opis [...] w Olkuskim...*, s. 467; Łatak, *op. cit.*, s. 72–73.

⁵⁴ J. Dzik, *Przyczynek do mecenatu artystycznego Kościoła w XVII w.*, „Nasza Przeszłość”, 75, 1991, s. 332–334.

⁵⁵ Łatak, *op. cit.*, s. 76.

⁵⁶ J. Kuś, *Szpitalny kościół św. Jadwigi na Stradomiu w Krakowie (Z dziejów kultu błog. Królowej Jadwigi)*, „Ruch Biblijny i Liturgiczny”, 28, 1975, s. 259–260.

⁵⁷ S. Tomkowicz, *Klasztor szpitalny św. Jadwigi*, „Rocznik Krakowski”, 22, 1929, s. 76; Kuś, *op. cit.*, s. 263; M. Samek, *Kościół SS. Dominikanek na Gródku a architektura Krakowa drugiej i trzeciej ćwierci XVII wieku*, „Rocznik Krakowski”, 53, 1987, s. 35.

⁵⁸ Tomkowicz, *op. cit.*, s. 71–76; Kuś, *op. cit.*, s. 265.

⁵⁹ Republikaniec, *Był sobie zabytek*, „Gazeta Krakowska. Gazeta internetowa”, 11 III 2020, <https://www.krakowska.biz/ekologia/27-aktualnosci/3289-byl-sobie-zabytek> (dostęp: 20 III 2020).

⁶⁰ Tomkowicz, *op. cit.*, s. 70, 73, 74. Oględziny na miejscu pozwoliły ustalić, że do zamurowania światła latarni użyto XIX-wiecznych cegieł. Nawa oraz prezbiterium przedzielone wtórnie piętrzem i ścianami pomieszczeń miały wciąż zachowany układ zdwojonych pilastrów oraz gurtów dzielących wnętrze kościoła na przęsła.

że ołtarz główny tego bezpowrotnie utraconego zabytku, noszący wezwanie św. Jadwigi, miał formę Grobu Chrystusowego⁶¹. Zatem konstrukcja całości prezbiterium w sposób ideowy nawiązywałaby do kaplicy Grobu Pańskiego, podobnej do tych znajdujących się w Miechowie, Kalwarii Zebrzydowskiej czy Jerozolimie.

Doświetlanie prezbiterium za pomocą dodatkowego źródła światła w postaci latarni na półkropule zostało zapoczątkowane przez architektów włoskich. Jedną z pierwszych tego typu realizacji, bardzo podobnych do kościoła w Czarncy, było prezbiterium niewielkiej świątyni Madonna della Clemenza e Sant' Aniceto (il. 18),



18. Wnętrze prezbiterium kościoła Madonna della Clemenza e Sant' Aniceto w Palazzo Altemps w Rzymie, fot. A. Stankiewicz

pełniącej rolę prywatnej kaplicy Palazzo Altemps w Rzymie, budowanej w latach 1603–1612, konsekrowanej w 1617 r.⁶² Apsydę mieszczącą ołtarz nakryto półkropulą z latarnią, gdyż wewnątrz budowli, z uwagi na usytuowanie jej pośrodku zabudowań pałacowych, potrzebowało dodatkowego źródła światła.

Problem odpowiedniego oświetlenia naturalnym światłem wnętrza budowli był istotnym zagadnieniem dla budowniczych kościoła jezuitów w Antwerpii. Świątynia nosząca wezwanie św. Karola Boromeusza, wzniesiona w latach 1615–1621, była budowana przy współpracy budowniczego Pietera Huysensa oraz jezuickiego matematyka i optyka François d'Aguilona⁶³. Duchowny był przede wszystkim odpowiedzialny za zaprojektowanie sklepień prezbiterium oraz dwóch kaplic bocznych, w których ponad ołtarzami wprowadził półkropule z latarniami (il. 19). Przeźrocza z boków prezbiterium kościoła umożliwiały pozyskanie dodatkowego światła.

⁶¹ W takiej formie wzmiankowany już w 1623 r., zob. Kuś, *op. cit.*, s. 264. Znamy więc jego formę, wbrew temu, co sądzili niektórzy badacze, zob. A. Wojtyła, „Odgłos tryumfalny Grobu Chrystusowego” w sztuce zakonu bożogrobców w Małopolsce, na Rusi Koronnej i Śląsku w czasach nowożytnych, [w:] *Między Wrocławiem a Lwowem. Sztuka na Śląsku, w Małopolsce i na Rusi Koronnej w czasach nowożytnych*, red. A. Betlej, K. Brzezina-Scheuerer, P. Oszczanowski, Wrocław 2011, s. 220, 221.

⁶² F. Scoppola, S.D. Vordemann, *Museo Nazionale Romano – Palazzo Altemps*, Milano–Roma 1997, s. 133; N. DeI Re, *Giovanni Angelo d'Altemps e le reliquie di s. Aniceto Papa*, „Strenna dei Romanisti”, 62, 2001, s. 186–189.

⁶³ B. Daelemans, *Pieter Huysens SJ (1577–1637) an Underestimated Architect and Engineer*, [w:] *Innovation and Experience in Early Baroque in the Southern Netherlands. The Case of the Jesuit Church in Antwerp*, red. P. Lombaerde, Turnhout 2008, s. 42, 45.



19. Wnętrze półkupy nad ołtarzem głównym w kościele jezuitów pw. św. Karola Boromeusza w Antwerpii, fot. A. Stankiewicz

Jego snopy jedynie w pewnych okresach oświetlały konkretne przedstawienia rzeźbiarskie⁶⁴. Zabieg ten według badaczy był interpretowany z jednej strony jako pokłosie studiów z zakresu optyki, podjętych przez d' Aguilona, które zaowocowały zresztą opublikowaniem w roku 1613 jego najważniejszego dzieła – *Opticorum libri sex*⁶⁵. Z drugiej strony – światło miało istotne znaczenie symboliczne. Według Bedy Czcigodnego, którego prace były studiowane przez antwerpskich jezuitów, miało być boską emanacją. Jednocześnie okna świątyni miały symbolizować rany Chrystusa lub Ojców Kościoła, którzy rozpraszali mrok zwątpienia wiernych⁶⁶.

Wiele miejsca problematyce doświetlenia wnętrza poświęcił Vincenzo Scamozzi w dziele *L' Idea della Architettura Universale* z 1615 r. Rozważania te były pokłosiem jego doświadczeń, zdobytych między innymi przy projektowaniu niewielkiej kaplicy w weneckim Palazzo Ducale (1593), gdzie za pomocą bocznych otworów okiennych ukrytych między kolumnami oświetlił jej wnętrze, eksponując tym samym lepiej rzeźbę Matki Bożej z Dzieciątkiem dłuta Jacopa Sansovina⁶⁷. Zlecono mu również prace polegające na lepszym doświetleniu wnętrza kościoła benedyktynów S. Giustina w Padwie w latach 1605–1615⁶⁸. W niewiele lat później Giovanni Battista Soria zwieńczył żaglaste sklepienie rzymskiego prezbiterium ko-

⁶⁴ R. Fabri, *Light and Measurement. A Theoretical Approach of the Interior of the Jesuit Church in Antwerp*, [w:] *Innovation and Experience...*, s. 127–128; N. Poppe, *The Phenomenon of Day-Light in the Interior of the Antwerp Jesuit Church. Towards a New Interpretation*, [w:] *ibidem*, s. 141–153.

⁶⁵ P. Lombaerde, *Introduction*, [w:] *Innovation and Experience...*, s. 19.

⁶⁶ Fabri, *op. cit.*, s. 130.

⁶⁷ Ch. Davis, *Architecture and Light. Vincenzo Scamozzi's Statuary Installation in the Chiesetta of the Palazzo Ducale in Venice*, „Annali di Architettura. Rivista del Centro internazionale di Studi di Architettura Andrea Palladio di Vicenza”, 14, 2002, s. 174–175.

⁶⁸ B. Kilian, *S. Giustina in Padua. Benediktinische Sakralarchitektur zwischen Tradition und Anspruch*, Berlin 1997, s. 196, 197.

ścioła S. Caterina a Magnanapoli (1628–1641) latarnią, która dopuszczała promienie słońca bezpośrednio do ołtarza głównego⁶⁹.

Charakterystyczny układ przestrzenny kościoła w Czarnicy oraz zastosowane we wnętrzu i elewacji podziały architektoniczne dowodzą, że projektant świątyni musiał bardzo dobrze znać rozwiązania stosowane w krakowskim środowisku cechowym, które realizowało zamówienia nie tylko w Krakowie, ale też na prowincji. Trudno jednak przyjąć, że cechowy murator mógłby być odpowiedzialny za zaprojektowanie apsydy z półkopiłą i latarnią, ponieważ nie jest to rozwiązanie powszechne, a wprost przeciwnie, świadczy o znajomości optyki czy choćby problematyki związanej z doświetlaniem budowli. Oczywiście, rozwiązanie takie mógł poznać w trakcie prac budowlanych w Krakowie, Wolbromiu czy Warszawie, jednak trudno w tym momencie domniemywać, czy w pełni je rozumiał. W Rzeczypospolitej pierwszej połowy XVII w. niewiele zajmowało się zagadnieniami choć trochę zbliżonymi do problemów podejmowanych przez Scamozziego czy d'Aguilona. Wiadomo, że optykę w ramach astronomii poznawali i nauczali jej niektórzy jezuita działający w Koronie i na Litwie. W kaliskim kolegium badania z tego zakresu w latach 1614–1617 prowadził jezuita Karol Malapert (zm. 1630)⁷⁰. Optyką, matematyką, geometrią, astronomią i techniką wojskową parał się także jezuita Oswald Krüger (zm. 1655), wykładowca Akademii Wileńskiej od roku 1632⁷¹. Bardzo możliwe więc, że źródło specyficznego rozwiązania zastosowanego w Czarnicy należałoby poszukiwać właśnie w kontaktach Czarnieckiego z jezuitami, tym bardziej że do zakonu należał wspomniany już jego brat, Franciszek. Nie dysponujemy niestety żadnymi wzmiankami źródłowymi potwierdzającymi większe zainteresowanie Czarnieckiego architekturą sakralną; należałoby raczej założyć, że nigdy się tym problemem nie interesował. Być może za decyzją zastosowania dodatkowego źródła światła stały jednak nie wysublimowane rozważania zakonnych uczonych, a raczej powszechna zresztą wśród ówczesnych dysponentów chęć naśladownictwa architektury z najważniejszych wówczas ośrodków artystycznych – Krakowa oraz Warszawy.

Pewną wskazówkę dotyczącą pochodzenia i formacji artystycznej muratorów odpowiedzialnych za budowę kościoła w Czarnicy przynosi analiza jego dekoracji sklepiennych. Znaczna część motywów zdobiących, takich jak żeberka sklepienne przyjmujące kształty prostokątów z uszakami, czwórliście czy też woluty i główki anielskie dowodzi, że mamy do czynienia z warsztatem budowlanym wywodzącym się ze środowiska muratorów cechowych z Krakowa. Podobne układy listew i żeberk pojawiły się wcześniej na sklepieniach krakowskich kościołów dominikanek na Gródku (po 1632)⁷² oraz karmelitanek bosych pw. św. Marcina (1637–1644)⁷³. Z kolei główki anielskie można odnaleźć w dekoracji sklepiennej kościoła franciszkanów reformatów w Pińczowie (mury świątyni po 1619, sklepienie ukończone przed 1669)⁷⁴, choć w tym wypadku ramowe podziały uzupełniono wolutami (il. 20).

Jak wcześniej wspomniano, Miłobędzki był skłonny uznać, że układ żeberk i dekoracji z nawy świątyni w Czarnicy powtórzono w kościele parafialnym św. św. Marii Magdaleny i Mikołaja w Chełmcach ok. 1664 r.⁷⁵ Na podstawie źródeł wiadomo, że budowla ta została wzniesiona po połowie wieku XVII, a powiększona i konsekrowana w 1685 r. Jej fundatorem był Jan Tarło⁷⁶. Dokładne oględziny pozwalają na wyodrębnienie dwóch etapów prac budowlanych. Pierwotnie kościół składał się z trójprzęsłowej nawy z wieżą oraz dwuprzęsłowego prezbiterium i zakrystii. W drugim etapie prac dobudowano dwie kaplice po bokach prezbiterium, które przedłużono o przęsło. Motywy występujące wcześniej w Czarnicy, czyli dzbany z kwiatami, czwórliście, monogramy imienia Jezus, kosze owoców i splecione woluty zdobiące ramy geometryczne z uszakami występują jedynie w nawie (il. 21).

⁶⁹ P. Portoghesi, *Roma barocca*, Roma 1998, s. 274, 607.

⁷⁰ T. Przytkowski, *Astronomiczna geneza aparatu projekcyjnego*, „Kwartalnik Historii Nauki i Techniki”, 6/2, 1961, s. 225–255.

⁷¹ T. Nowak, *Problematyka wojskowa w wykładach jezuitów polskich: Oswalda Krügera (1633 r.) i Faustyna Grodzickiego (1747)*, „Analecta. Studia i Materiały z Dziejów Nauki”, 6/1 (1997), s. 7–39; *Encyklopedia wiedzy o jezuitach na ziemiach Polski i Litwy 1564–1995*, red. L. Grzebień, Kraków 1996, s. 62.

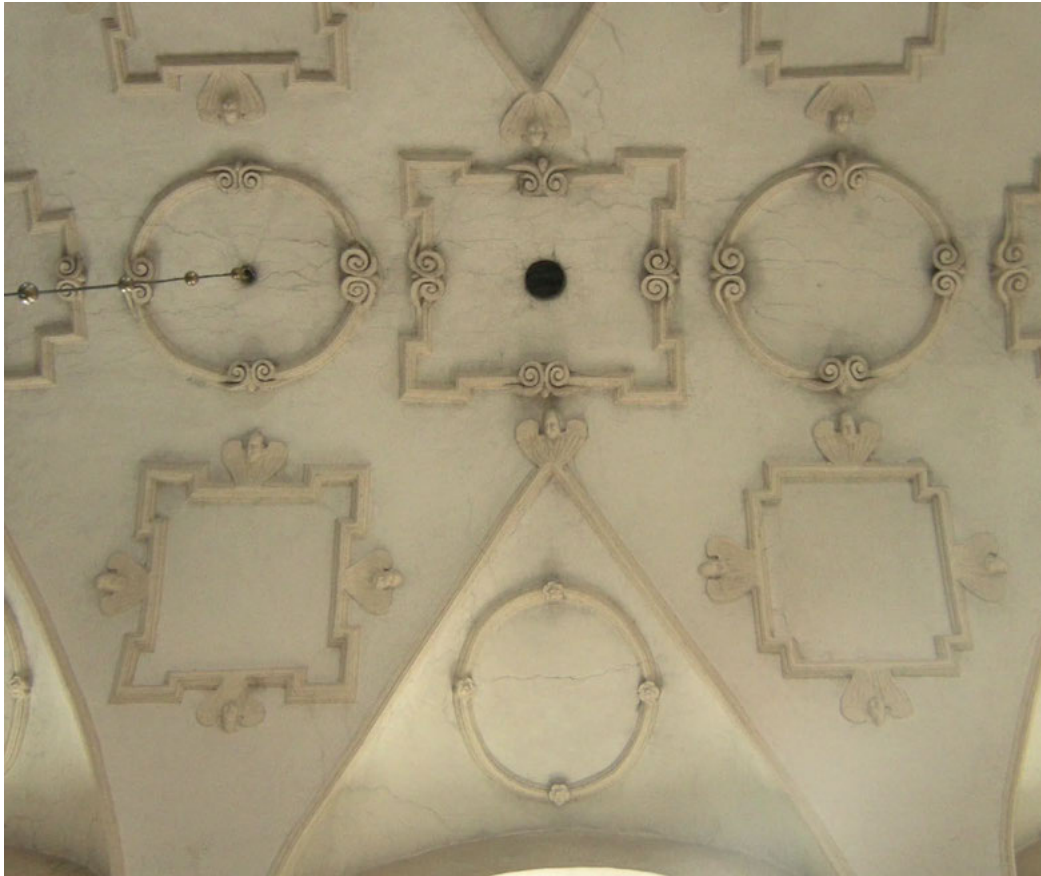
⁷² Samek, *Kościół SS. Dominikanek na Gródku...*, s. 26, 27.

⁷³ Miłobędzki, *Architektura polska...*, s. 176; M. Brykowska, *Architektura karmelitów bosych w XVII–XVIII wieku*, Warszawa 1991, s. 89; A. Małkiewicz, *Rzym a barokowa architektura*, „Rocznik Krakowski”, 69, 2003, s. 53.

⁷⁴ Datowanie świątyni jest utrudnione ze względu na nieliczne wzmianki źródłowe. Rozpoczęcie jej budowy inaugurował Ferdynand Myszkowski, zob. J. Zbudniwew, *Kościelne dzieje Pińczowa w XVI–XVIII wieku*, „Pietas et Studium”, 1, 2008, s. 142. Z testamentu jego brata, Władysława, zmarłego w roku 1658 wynika, że kościół nie był wciąż ukończony, zob. „*Cui contingit nasci, restat mori*”. *Wybór testamentów staropolskich z województwa sandomierskiego*, oprac. M. Lubczyński, J. Pielas, H. Suchojad, Warszawa 2005, s. 247.

⁷⁵ Miłobędzki, *Architektura polska...*, s. 252.

⁷⁶ *Powiat piotrkowski*, oprac. na podstawie inwentarza zabytków sztuki, Warszawa 1957 (Katalog Zabytków Sztuki, t. 2, Województwo łódzkie, z. 7), s. 13; *Zabytki sztuki w Polsce. Małopolska*, red. S. Brzezicki, J. Wolańska, Warszawa 2016, s. 254.



20. Dekoracja sklepienia nawy kościoła franciszkanów reformatów w Pińczowie, fot. A. Stankiewicz



21. Sklepienie nawy kościoła parafialnego w Chełmcah, fot. A. Stankiewicz

Podobna dekoracja oraz identyczny sposób ukształtowania główek anielskich, a także hieratycznych postaci aniołów z chóru kościoła w Czarnicy wykorzystano w dekoracji budowli położonej już poza granicami dawnego województwa sandomierskiego, w kościele parafialnym św. Jakuba w Piotrkowie Trybunalskim. Murowaną farę wzniesiono przed rokiem 1400, a rozbudowano w XVI w.⁷⁷ Do nawy średniowiecznej świątyni wtórnie dostawiono dwie kaplice – od południa św. Krzyża, a od północy – św. Józefa (ob. Matki Bożej Częstochowskiej). Proponowane jak dotąd datowanie obu budowli na ok. 1674 lub 1686 r. jest mało przekonujące, gdyż zostało oparte jedynie na wzmiankach dotyczących ich uposażenia lub fundacji wyposażenia⁷⁸. Z kolei ze źródeł wynika wyraźnie, że kaplicę św. Krzyża przebudowano w 1658 r., a kaplicę św. Józefa wzmiankowano po raz pierwszy w 1674 r., jako uposażoną przez Elżbietę i Krzysztofa Amendów⁷⁹, co oznacza, że mogła powstać wcześniej. Dekoracja zdobiąca czasy kaplic ma prawie identyczną formę i zaciera swoją kompozycją naprzemienny układ czterech szerszych i węższych wysklepek zwężających się do okrągłej podstawy latarni, rozdzielonych listwami zdobionymi na całej powierzchni liśćmi wawrzynu. W kaplicy św. Krzyża (il. 22) pola wysklepek wypełniono dekoracją roślinną, w którą wpleciono tarczę z herbem Szeliga i skrótem SCDV⁸⁰, a także cztery czwórliście. Kompozycję uzupełniają cztery pasy kasetonów zdobionych rozetami, tworzące ramiona krzyża. W dawnej kaplicy św. Józefa powstałe szersze powierzchnie wysklepek dzielą na połowy wąskie pasy zdobione u podstawy podobizną Archanioła Michała zabijającego smoka. W wyższych partiach umieszczono rozety i tabliczki z kwiatami (il. 23). W wydzielonych tak polach umieszczono wizerunki syren i czwórliście otoczone dekoracją roślinną o trójpłatkowych kielichach kwiatowych z niewielkimi kiściami winogron. Z kolei węższe, wyrastające z narożników kaplicy wysklepki ozdobiono postaciami stojących aniołów, nad którymi umieszczono dzbany z wyrastającymi z nich wiciami roślinnymi, z zaplątanymi w nich główkami anielskimi. Prawie płaskorzeźbione główki anielskie pojawiły się również w belkowaniu kaplicy św. Krzyża, a w kaplicy św. Józefa zastąpiono je niewielkimi modylionami. Spłaszczenie szczegółów wici roślinnej, hieratyczny układ postaci, charakterystyczne motywy naczyń z kwiatami i owocami, kiście winogron – wszystko to świadczy o tym, że warsztat pracujący w Czarnicy i Chełmcach dotarł także do Piotrkowa Trybunalskiego.



22. Dekoracja kopuły kaplicy św. Krzyża przy kościele parafialnym w Piotrkowie Trybunalskim, fot. A. Stankiewicz



23. Dekoracja kopuły dawnej kaplicy św. Józefa przy kościele parafialnym w Piotrkowie Trybunalskim, fot. A. Stankiewicz

⁷⁷ M. Rawita-Witanowski, *Przewodnik po Piotrkowie Trybunalskim*, Piotrków Trybunalski 1923, s. 167; K. Głowacki, *Kościół farny św. Jakuba w Piotrkowie Trybunalskim*, Piotrków Trybunalski 1980, s. 17, 18; A. Krzykowska, *Dekoracje sztukatorskie w kaplicach św. Krzyża i Matki Bożej Częstochowskiej przy kościele farnym św. Jakuba Apostoła w Piotrkowie Trybunalskim*, [w:] *Sztuka nowożytna i nowoczesna*, red. A. Barczyk, P. Gryglewski, Łódź 2016 (*Sztuka Polski Środkowej*, t. 6), s. 156, 158.

⁷⁸ P. Gryglewski, *Wetusta Monumenta. Szlacheckie mauzoleum od połowy XV do XVII w.*, Łódź 2002, s. 100–101; Krzykowska, *op. cit.*, s. 156–158.

⁷⁹ Wyraźna wzmianka wyłącznie o fundacji nowych obrazów i stali do kaplicy, zob. Głowacki, *op. cit.*, s. 47.

⁸⁰ Jak dotąd odczytywano skrót jako: S.C. decanus Volborniensis, Krzykowska, *op. cit.*, s. 163.

Nie sposób sprowadzić kościoła w Czarnicy jedynie do przykładu ilustrującego polską peryferyjną architekturę, nie można też uznać go za budowlę wybitną, a przynajmniej porównywalną z najwspanialszymi ówczesnymi realizacjami architektonicznymi powstającymi w Krakowie, Warszawie czy też w centrach magnackich latyfundiów. Rzadki przykład sposobu doświetlenia budowli naturalnym światłem, zapoczątkowany przez włoskich architektów i jezuickich uczonych, wykorzystany w niewielkich rozmiarów wiejskiej świątyni, ilustruje dość częsty w przypadku polskiej architektury nowożytnej przykład realizacji ambitnego projektu przez przeciętne warsztaty budowlane. Zastosowane rozwiązanie było zapewne wynikiem decyzji fundatora, który najwyraźniej był zainteresowany nie tylko podkreśleniem swojego prestiżu przed okoliczną szlachtą za pomocą wzniesienia murowanej budowli⁸¹. Sięgnięcie po oryginalny sposób doświetlenia ołtarza głównego należałoby uznać za chęć naśladowania znanych rozwiązań, kojarzących się z architekturą realizowaną na zamówienie króla i przedstawicieli stanu senatorskiego. W przypadku fundacji Czarnieckiego, którego zaliczać można w szeregi tego ostatniego dopiero po jego awansie na kasztelaniego kijowską w roku 1652⁸², należałoby przyjąć, że początkowo wcale nie miała być ona pomnikiem senatorskiej powagi fundatora. Należałoby więc traktować fundację kościoła jako próbę upamiętnienia chwały rodziny, także dowód na oddanie wyznaniu katolickiemu, co w świetle kalwinizmu ojca mogło mieć duże znaczenie dla Czarnieckiego. Odrębnym natomiast zagadnieniem pozostają zarysowujący się charakter i dynamika przemian zachodzących w architekturze dawnego województwa sandomierskiego, innych od tego proponowanego jak dotąd w literaturze, bardziej złożonych i najwyraźniej mających genezę nie tylko w prowincjonalnych warsztatach wędrownych czy kamieniarskich ośrodkach Pińczowa i Chęcín, ale zależnych też od krakowskiego środowiska cechowego.

SUBTELNY UROK ŚWIATŁA, BOGACTWO DEKORACJI. ARCHITEKTURA KOŚCIOŁA PARAFIALNEGO W CZARNICY

Streszczenie

Architektura świątyni parafialnej pw. Najświętszej Marii Panny i św. Floriana w Czarnicy pomimo swojej klasy artystycznej nie doczekała się jak dotąd opracowania naukowego. Dotychczasowe wnioski badaczy ograniczały się jedynie do prób datowania czy wskazania ewentualnego środowiska artystycznego, z którego mogli pochodzić jej budowniczy.

Sakralna fundacja hetmana wielkiego koronnego Stefana Czarnieckiego, wzniesiona w latach 1640 – ok. 1655, wyróżnia się na tle architektury sakralnej dawnego województwa sandomierskiego. Jej prosty układ przestrzenny oraz fasada swoimi formami wyraźnie wpisują się w rozwiązania stosowane przez muratorów cechowych budujących świątynie w Krakowie w pierwszych dekadach XVII w. Niezwykły projekt w postaci apsydy nakrytej półkolumną z latanią nawiązywał między innymi do tak znaczących realizacji jak kościół św. św. Piotra i Pawła w Krakowie czy kaplica na Zamku Królewskim w Warszawie. Genezy takiej koncepcji należy poszukiwać w architekturze zagranicznej, czego dowodzą podobne rozwiązania zastosowane w kościołach Madonna della Clemenza e Sant'Aniceto w Palazzo Altemps w Rzymie (1607) oraz Sint-Carolus Borromeuskerk w Antwerpii (1615–1621). Z kolei dekoracje zdobiące sklepienia nawy i prezbiterium kościoła w Czarnicy zostały wykonane przez warsztat muratorów, który był zaangażowany przy budowie kościoła parafialnego w Chełmcach oraz kaplic bocznych przy kościele parafialnym w Piotrkowie Trybunalskim.

Kościół w Czarnicy jest przykładem znaczącego, a jak dotąd niedocenianego przez badaczy wpływu środowiska krakowskich budowniczych na architekturę dawnego województwa sandomierskiego.

A SUBTLE CHARM OF LIGHT, A RICHNESS OF DECORATIONS. THE ARCHITECTURE OF THE PARISH CHURCH IN CZARNICA

Summary

The architectural style of the parish church of St. Mary and St. Florian in Czarnica, despite its artistic quality, has not yet been the subject of an academic study. So far, researchers' conclusions have been limited only to attempts to date or indicate a possible artistic milieu from which its builders may have come.

⁸¹ W ten sposób można interpretować większość prowincjonalnych realizacji murowanych, wyróżniających się wśród przeważającej większości budowli drewnianych, zob. Gryglewski, *op. cit.*, s. 157–169.

⁸² Kersten, *op. cit.*, s. 246.

The sacred foundation of the Grand Hetman of the Crown, Stefan Czarniecki, erected in the years 1640 – approx. 1655, stands out from the sacred architecture of the former Sandomierz Province. Its simple spatial arrangement and façade clearly match with the solutions used by guild bricklayers, who built churches in Kraków in the first decades of the 17th century. The unusual design in the form of an apse covered with a half-dome with a lantern makes reference to, among others, such significant projects as the church of St. Peter and Paul in Kraków and the chapel at the Royal Castle in Warsaw. The genesis of such a concept should be sought in foreign architecture, as evidenced by similar solutions used in the churches of Madonna della Clemenza e Sant'Aniceto in Palazzo Altamps in Rome (1607) and Sint-Carolus Borromeuskerk in Antwerp (1615–1621). The decorations adorning the vaults of the nave and the chancel of the church in Czarnca were made by the bricklayers' workshop, which was involved in the construction process of the parish church in Chełmce and the side chapels in the parish church in Piotrków Trybunalski.

The church in Czarnca is evidence of the significant, and so far underestimated by researchers, influence of the community of Krakow builders on architecture in the former Sandomierz Voivodeship.

BIBLIOGRAFIA

ŹRÓDŁA ARCHIWALNE

Archiwum Wojewódzkiego Konserwatora Zabytków w Kielcach, *Karta ewidencyjna. Zespół kościoła parafialnego pw. Wniebowzięcia Najświętszej Marii Panny i św. Floriana*, oprac. M. Gorzelak, Kielce 1999.

Archiwum Diecezji Kieleckiej,teczka PC 19/1: Akta Konsystorskie Parafii Czarnca.

Towarzystwo Pamięci Hetmana Czarnieckiego w Czarncy, *Inwentarz Fondi Instructi Plebanii Czarncy na Osobę J. Xiędza Dominika Pelkę sporządzony w roku 1843*, brak sygn.; *Inwentarz Fundi Instructi Plebanii Czarncy na Osobę W. Xiędza Wincentego Dobrzańskiego sporządzony w roku 1848*, brak sygn.

ŹRÓDŁA PUBLIKOWANE I OPRACOWANIA

Bohomolec Franciszek, *Życie Jana Zamojskiego, kanclerza i hetmana wielkiego koronnego, krakowskiego, bełskiego, malborskiego, dorpackiego, knyszyńskiego, miedzerzyckiego, grodeckiego, jaworowskiego, etc. etc. starosty*, wyd. Jan Nepomucen Bobrowicz, Lipsk 1837 (*Życia sławnych Polaków*, t. 3).

Brykowska Maria, *Architektura karmelitów bosych w XVII–XVIII wieku*, Warszawa 1991.

Corpus inscriptionum Poloniae, t. 1: *Województwo kieleckie*, z. 5, red. Józef Szymański, Kielce 1986.

„*Cui contingit nasci, restat mori*”. *Wybór testamentów staropolskich z województwa sandomierskiego*, oprac. Mariusz Lubczyński, Jacek Pielas, Henryk Suchojad, Warszawa 2005.

Czyż Anna S., *Łowicz. Kolegiata Wniebowzięcia Najświętszej Marii Panny*, Warszawa 2010.

Daelemans Bert, *Pieter Huyssens SJ (1577–1637) an Underestimated Architect and Engineer*, [w:] *Innovation and Experience in Early Baroque in the Southern Netherlands. The Case of the Jesuit Church in Antwerp*, red. Piet Lombaerde, Turnhout 2008, s. 41–52.

Davis Charles, *Architecture and Light. Vincenzo Scamozzi's Statuary Installation in the Chiesetta of the Palazzo Ducale in Venice*, „*Annali di Architettura. Rivista del Centro internazionale di Studi di Architettura Andrea Palladio di Vicenza*”, 14, 2002, s. 171–193.

Del Re Niccolò, *Giovanni Angelo d'Altamps e le reliquie di s. Aniceto Papa*, „*Strenna dei Romanisti*”, 62, 2001, s. 175–190.

Dzienniki konserwatorskie Andrzeja Olesia, 1928–1929, 1935–1936, 1941–1945, oprac. Olga Dyba, Maria D. Jasińska, „*Teki Krakowskie*”, 14, 2007, s. 2–120.

Dziewulska Joanna, *Prace „reparacyjne” i restauracyjne kościoła św. Piotra i Pawła w Krakowie, w XIX wieku*, „*Rocznik Biblioteki Naukowej PAU i PAN w Krakowie*”, 53, 2008, s. 259–282.

Dzik Janina, *Przyczynek do mecenatu artystycznego Kościoła w XVII w.*, „*Nasza Przeszłość*”, 75, 1991, s. 329–342.

Encyklopedia wiedzy o jezuitach na ziemiach Polski i Litwy 1564–1995, red. Ludwik Grzebień, Kraków 1996.

Fabri Ria, *Light and Measurement. A Theoretical Approach of the Interior of the Jesuit Church in Antwerp*, [w:] *Innovation and Experience in Early Baroque in the Southern Netherlands. The Case of the Jesuit Church in Antwerp*, red. Piet Lombaerde, Turnhout 2008, s. 125–140.

Folwarski Henryk, *Poczet opatów klasztoru kanoników regularnych w Czerwińsku*, „*Nasza Przeszłość*”, 6, 1957, s. 5–81.

Gacia Tadeusz, *Parafia Bebelno i Czarnca w opisie Liber Beneficiorum Jana Łaskiego*, „*Włoszczowskie Zeszyty Historyczne*”, 1997, 2, s. 169–177.

Głowacki Kazimierz, *Kościół farny Św. Jakuba w Piotrkowie Trybunalskim*, Piotrków Trybunalski 1980.

Grochulski Hipolit, *Stefan Czarniecki, jego grobowiec i pamiątki po hetmanie w Czarncy*, Włoszczowa 1937.

- Gryglewski Piotr, *Vetusta Monumenta. Szlacheckie mauzoleum od połowy XV do XVII w.*, Łódź 2002.
- Hadamik Czesław, *Badania archeologiczne w parku-arboretum w Czarnicy. W poszukiwaniu dworu Czarnieckich*, „Echo Powiatu Włoszczowskiego”, 2006, 4, s. 21–23.
- Haratym Andrzej, *Czarnieccy w XVII wieku*, [w:] *Stefan Czarniecki. Żołnierz, obywatel, polityk*, red. Waldemar Kowalski, Kielce 1999, s. 159–196.
- Janowski Czesław, *Pamiętki po Stefanie Czarnieckim w Czarnicy*, „Tygodnik Ilustrowany”, 1902, 22, s. 333–334.
- Jastrzębski Cezary, *Zainteresowanie Czarnicą w dobie rozbiorowej*, [w:] *Spółczesność i kultura w Regionie Świętokrzyskim w XIX i XX wieku*, red. Urszula Oettingen, Jerzy Szczepański, Kielce 2009, s. 11–18.
- Karpowicz Mariusz, *Artyści włosko-szwajcarscy w Polsce I połowy XVII wieku*, Warszawa 2013.
- Karpowicz Mariusz, *Uwagi o genezie form i oddziaływaniu Cerkwi Włoskiej we Lwowie*, „Ikonotheka. Prace Instytutu Historii Sztuki Uniwersytetu Warszawskiego”, 13, 1998, s. 169–187.
- Kazimierza Stronczyńskiego opisy i widoki zabytków w Królestwie Polskim (1844–1855)*, t. 2: *Gubernia Radomska. Opisy*, oprac. Karol Guttmejer, Warszawa 2010.
- Kilian Barbara, *S. Giustina in Padua. Benediktinische Sakralarchitektur zwischen Tradition und Anspruch*, Berlin 1997.
- Kersten Adam, *Stefan Czarniecki 1599–1665*, Lublin 2006.
- Kiryk Feliks, *Z zagadnień szkolnictwa i stosunków kulturalnych Wolbromia w okresie staropolskim*, „Rocznik Naukowo-Dydaktyczny. Prace Historyczne”, 8, 1977, 59, s. 129–141.
- Klein Franciszek, *Barokowe kościoły Krakowa*, „Rocznik Krakowski”, 15, 1913, s. 205–233.
- Kowalski Waldemar, *„Do zmartwychwstania swego za pewnym wodzem Kristusem...” Staropolskie inskrypcje północno-zachodniej Małopolski*, Kielce 2004.
- Krajewski Michał, *Historia Stefana na Czarnicy Czarnieckiego, wojewody kijowskiego, hetmana polnego koronnego*, Kraków 1859.
- Krasny Piotr, *Architektura cerkiewna na ziemiach ruskich Rzeczypospolitej 1596–1914*, Kraków 2003.
- Kruk Mirosław P., *Ikony – obrazy w świątyniach rzymsko-katolickich dawnej Rzeczypospolitej*, Kraków 2011.
- Krzykowska Aleksandra, *Dekoracje sztukatorskie w kaplicach św. Krzyża i Matki Bożej Częstochowskiej przy kościele farnym św. Jakuba Apostoła w Piotrkowie Trybunalskim*, [w:] *Sztuka nowożytna i nowoczesna*, red. Alina Barczyk, Piotr Gryglewski, Łódź 2016 (*Sztuka Polski Środkowej*, t. 6), s. 153–169.
- Kurzej Michał, *Siedemnastowieczne sztukaterie w Małopolsce*, Kraków 2012.
- Kurzej Michał, *Stan badań nad twórczością Pawła Rzymianina*, [w:] *Artyści włoscy na ziemiach południowo-wschodniej Rzeczypospolitej w czasach nowożytnych*, red. Piotr Łopatkiewicz, Rzeszów–Łańcut 2016, s. 183–197.
- Kuś Jan, *Szpitalny kościół św. Jadwigi na Stradomiu w Krakowie (Z dziejów kultu błog. Królowej Jadwigi)*, „Ruch Biblijny i Liturgiczny”, 28, 1975, s. 259–265.
- Lileyko Jerzy, *Wieża Grodzka Zamku Królewskiego w Warszawie. Przekazy ikonograficzne a projekty odbudowy*, „Biuletyn Historii Sztuki”, 33, 1971, 3, s. 263–270.
- Lileyko Jerzy, *Zamek warszawski – rezydencja królewska i siedziba władz Rzeczypospolitej 1569–1763*, Wrocław 1984.
- Lombaerde Piet, *Introduction*, [w:] *Innovation and Experience in Early Baroque in the Southern Netherlands. The Case of the Jesuit Church in Antwerp*, red. Piet Lombaerde, Turnhout 2008, s. 15–30.
- Łatak Kazimierz, *Kultura książki w wolbromski klasztorze kanoników regularnych laterańskich w czasach nowożytnych*, „Echa Przeszłości”, 11, 2010, s. 69–90.
- Łoziński Władysław, *Sztuka lwowska w XVI i XVII wieku. Architektura i rzeźba*, Lwów 1898.
- Małkiewicz Adam, *Kościół św. Piotra i Pawła w Krakowie – dzieje budowy i problem autorstwa*, „Zeszyty Naukowe Uniwersytetu Jagiellońskiego. Prace z Historii Sztuki”, 3, 1967, 5, s. 43–86.
- Małkiewicz Adam, *Rzym a barokowa architektura Krakowa*, „Rocznik Krakowski”, 69, 2003, s. 47–75.
- Mańkowski Tadeusz, *Dawny Lwów. Jego sztuka i kultura artystyczna*, Londyn 1974.
- Miasto Kraków*, cz. 2: *Kościół i klasztor Śródmieścia*, z. 1, red. Adam Bochnak, Jan Samek, Warszawa 1971 (*Katalog Zabytków Sztuki w Polsce*, t. 4, *Miasto Kraków*, cz. 2).
- Miłobędzki Adam, *Architektura polska XVII wieku*, t. 1, Warszawa 1980.
- Miłobędzki Adam, *Architektura regionu świętokrzyskiego w XVII wieku*, „Rocznik Muzeum Świętokrzyskiego”, 9, 1975, s. 57–85.
- Muszyńska Jadwiga, *Ludność parafii Czarnca w drugiej połowie XVII i w XVIII wieku*, [w:] *Stefan Czarniecki. Żołnierz, obywatel, polityk*, red. Waldemar Kowalski, Kielce 1999, s. 197–212.
- Myśliński Krzysztof, *Ornamenta ecclesiae. Sztuka sakralna Diecezji Kieleckiej. Katalog wystawy*, Kielce 2000.

- Nowak Tadeusz, *Problematyka wojskowa w wykładach jezuitów polskich: Oswalda Krügera (1633 r.) i Faustyna Grodzickiego (1747)*, „Analecta. Studia i Materiały z Dziejów Nauki”, 6/1, 1997, s. 7–39.
- N.N., *Obrazki z wędrowek po kraju*, „Przyjaciel Ludu”, 9, 1843, 40, s. 313–320.
- Oettingen Urszula, *Uroczystości w Czarnicy w 1906, 1907 i 1937 roku*, [w:] Stefan Czarniecki. *Żołnierz, obywatel, polityk*, red. Waldemar Kowalski, Kielce 1999, s. 259–284.
- Opalińska Stanisława, *Józef Brodowski 1781–1853. Malarz i rysownik starego Krakowa*, Kraków 2005.
- Orda Napoleon, *Album widoków historycznych Polski poświęcony Rodakom. Album widoków guberni grodzieńskiej, wileńskiej, mińskiej, kowieńskiej, wołyńskiej, podolskiej i kijowskiej, przedstawiający miejsca historyczne z czasów wojen [...], oraz przedhistoryczne [...] również stare ruiny zamków obronnych i piękne rezydencje świadczące o przeszłości i cywilizacji tego kraju, seria siódma*, Warszawa 1881/1882.
- Paszenda Jerzy, *Nieznane źródło do dziejów budowy kościoła św. Piotra i Pawła w Krakowie*, [w:] idem, *Budowle jezuickie w Polsce XVI–XVIII w.*, t. 3, Kraków 2006, s. 144–152.
- Paszenda Jerzy, *Zabudowania jezuickie na Starym Mieście w Warszawie*, [w:] idem, *Budowle jezuickie w Polsce XVI–XVIII w.*, t. 4, Kraków 2010, s. 357–392.
- Pieniążek-Samek Marta, *Patronum faciunt dos, aedificatio, fundus. Kilka uwag o fundacjach artystycznych szlachty między Wisłą a Pilicą w XVII i XVIII wieku*, „Almanach Historyczny”, 16, 2014, s. 11–21.
- Piramidowicz Dorota, *Feniks świata litewskiego. Fundacje i inicjatywy artystyczne Kazimierza Leona Sapiehy (1609–1656)*, Warszawa 2012.
- Podhorodecki Leszek, *Hetman Stefan Czarniecki*, Warszawa 2009.
- Poppe Nathalie, *The Phenomenon of Day-Light in the Interior of the Antwerp Jesuit Church. Towards a New Interpretation*, [w:] *Innovation and Experience in Early Baroque in the Southern Netherlands. The Case of the Jesuit Church in Antwerp*, red. Piet Lombaerde, Turnhout 2008, s. 141–153.
- Portoghesi Paolo, *Roma barocca*, Roma 1998.
- Powiat kielecki*, oprac. Tadeusz Przytkowski, Warszawa 1957 (Katalog Zabytków Sztuki w Polsce, t. 3, Województwo kieleckie, z. 4).
- Powiat piotrkowski*, oprac. na podstawie inwentarza zabytków sztuki, Warszawa 1957 (Katalog Zabytków Sztuki, t. 2, Województwo łódzkie, z. 7).
- Powiat włoszczowski*, oprac. Tadeusz Przytkowski, Jerzy Z. Łoziński, Barbara Wolff, Warszawa 1966 (Katalog Zabytków Sztuki w Polsce, t. 3, Województwo kieleckie, z. 12).
- Przytkowski Tadeusz, *Astronomiczna geneza aparatu projekcyjnego*, „Kwartalnik Historii Nauki i Techniki”, 6/2, 1961, s. 225–255.
- Putkowska Jolanta, *Architektura Warszawy XVII wieku*, Warszawa 1991.
- Rawita-Witanowski Michał, *Przewodnik po Piotrkowie Trybunalskim*, Piotrków Trybunalski 1923.
- Republikaniec, *Był sobie zabytek*, „Gazeta Krakowska. Gazeta internetowa”, 11 III 2020, <https://www.krakowska.biz/ekologia/27-aktualnosci/3289-byl-sobie-zabytek> (dostęp: 20 III 2020).
- Rożek Michał, *Nie istniejące kościoły Krakowa*, „Biuletyn Biblioteki Jagiellońskiej”, 33, 1983, s. 95–120.
- Samek Jan, *Kaplica w Jerzmanowicach (Z dziejów fundacji związanych z wyprawą wiedeńską)*, „Biuletyn Historii Sztuki”, 21, 1959, 2, s. 228–229.
- Samek Marta, *XVII-wieczna architektura kościoła św. Trójcy w Kielcach*, „Rocznik Muzeum Narodowego w Kielcach”, 15, 1986/1987, s. 57–84.
- Samek Marta, *Kościół SS. Dominikanek na Gródku a architektura Krakowa drugiej i trzeciej ćwierci XVII wieku*, „Rocznik Krakowski”, 53, 1987, s. 17–38.
- Scoppola Francesco, Vordemann Stella D., *Museo Nazionale Romano – Palazzo Altemps*, Milano–Roma 1997.
- Słownik geograficzny Królestwa Polskiego i innych krajów słowiańskich*, t. 1, wyd. Filip Sulimierski, Bronisław Chlebowski, Władysław Walewski, Warszawa 1880–1900.
- Tomkowicz Stanisław, *Klasztor szpitalny św. Jadwigi*, „Rocznik Krakowski”, 22, 1929, s. 59–79.
- Urzędnicy województwa krakowskiego XVI–XVIII wieku. Spisy*, oprac. Stanisław Cynarski, Alicja Falniowska-Gradowska, Kórnik 1990.
- Wiśniewski Jan, *Historyczny opis kościołów, miast, zabytków i pamiątek w Olkuskiem*, Mariówka Opoczyńska 1935.
- Wiśniewski Jan, *Historyczny opis kościołów, miast, zabytków i pamiątek w powiecie włoszczowskim*, Mariówka Opoczyńska 1932.
- Władyka Julian, *Opisanie kościoła parafialnego w Czarnicy zrobione 1884 roku*, wyd. i oprac. Cezary Nowak, „Włoszczowskie Zeszyty Historyczne”, 1999, 1–2, s. 89–104.

Wojtyła Arkadiusz, „Odgłos tryumfalny Grobu Chrystusowego” w sztuce zakonu bożogrobców w Małopolsce, na Rusi Koronnej i Śląsku w czasach nowożytnych, [w:] *Między Wrocławiem a Lwowem. Sztuka na Śląsku, w Małopolsce i na Rusi Koronnej w czasach nowożytnych*, red. Andrzej Betlej, Katarzyna Brzezina-Scheuerer, Piotr Oszczanowski, Wrocław 2011, s. 215–230.

Zabytki sztuki w Polsce. Małopolska, red. Sławomir Brzezicki, Joanna Wolańska, Warszawa 2016.

Zachwatowicz Jan, *Problemy restauracji Zamku Królewskiego w Warszawie*, „Ochrona Zabytków”, 1979, 32/1, s. 3–18.

Zbudniewek Janusz, *Kościelne dzieje Pińczowa w XVI–XVIII wieku*, „Pietas et Studium”, 1, 2008, s. 129–158.