

**HISTORY  
OF ARCHITECTURE  
AND MONUMENT  
CONSERVATION**

**HISTORIA ARCHITEKTURY  
I KONSERWACJA ZABYTKÓW**

---

**BEATA ELŻBIETA MAKOWSKA**

DSc PhD Eng. Arch., CUT Professor

Cracow University of Technology

Faculty of Architecture

e-mail: [beata.makowska@pk.edu.pl](mailto:beata.makowska@pk.edu.pl)

ORCID: <https://orcid.org/0000-0002-1221-9216>

# PROFESSOR WIKTOR ZIN'S HRUBIESZÓW ROOTS IN HIS ARTISTIC WORK AND ACTIVITY

HRUBIESZOWSKIE KORZENIE W TWÓRCZOŚCI I DZIAŁALNOŚCI  
PROFESORA WIKTORA ZINA

## ABSTRACT

The aim of this paper is to trace the links between Professor Wiktor Zin's artistic work and activity and his hometown – Hrubieszów. The Professor's message on the importance of documenting and protecting this heritage has not lost its relevance, especially today, when historical wooden buildings are being destroyed. The paper concludes that the place of birth was an important motif in Wiktor Zin's artistic work and activity. In addition to his achievements in terms of publications and designs, the popularization of this key issue to a wider audience, which continues to this day, was of importance for the protection of the cultural heritage of Hrubieszów.

**Keywords:** cultural heritage, Wiktor Zin, Hrubieszów, wooden architecture

## STRESZCZENIE

Celem artykułu jest prześledzenie związków twórczości i działalności Profesora Wiktora Zina z miejscem jego pochodzenia — Hrubieszowem. Przesłanie Profesora dotyczące potrzeby dokumentowania i ochrony dziedzictwa kulturowego tego regionu nie traci na aktualności, szczególnie obecnie, kiedy stare obiekty drewnianej zabudowy ulegają zniszczeniu. W artykule przedstawiono wnioski, że miejsce urodzenia było ważnym motywem w twórczości i działalności Wiktora Zina. Obok dorobku publikacyjnego i projektowego istotne znaczenie dla ochrony dziedzictwa kulturowego Hrubieszowa miała także popularyzacja tej problematyki w szerszym gronie odbiorców, która jest kontynuowana do dziś.

**Słowa kluczowe:** dziedzictwo kulturowe, Wiktor Zin, Hrubieszów, architektura drewniana

## 1. INTRODUCTION

Wiktor Zin was an eminent architectural historian, designer and conservator, as well as a talented drawer and painter known both in Poland and abroad. He earned his degree from the Faculty of Architecture in 1950.<sup>1</sup> He then worked at the Faculty of Architecture

of the Cracow University of Technology (FA CUT), where he became a highly appreciated professor, researcher and teacher, along with Włodzimierz Gruszczyński (Kosiński, 2018) and Janusz Bogdanowski (Zin, 2001) mentioned in this journal.

### Objective of the research

The aim of this paper is to trace the links between Professor Wiktor Zin's artistic work and activity and his hometown — Hrubieszów. Recalling the Professor's respectful attitude to the local architecture of

<sup>1</sup> Initially the faculty made part of the Krakow University of Science and Technology, before being moved to the Cracow University of Technology in 1954.



his *small homeland* (Zin, 1998a, p. 11) is of particular importance today, when historical wooden buildings are being destroyed. The Professor's message on the importance of documenting and protecting this heritage has not lost its relevance. A publication on the valuable architectural and landscape heritage of Hrubieszów seen through the lens of Professor Zin's artistic work and activity may contribute to building a greater awareness of the need to protect it and prevent its devastation, occurring as a result of the passage of time, but also deliberate actions by people unaware of its value.

### Research methods

The adopted, traditional research methodology (desk research, in situ investigation, documentary research at the Museum of the Cracow University of Technology, photographing Wiktor Zin's drawings preserved in the Chair of Drawing, Painting and Sculpture FA CUT Archives) made it possible to present these of Professor's works and activities that were related to his birthplace. The study further includes an analysis of available recollections concerning the Professor, as well as his own comments on his place of origin recorded in books, articles and television programmes. The research was further expanded by a genealogical investigation on the Zin family. Thanks to the documents from the Hrubieszów and Brodzica parishes,<sup>2</sup> now stored at the State Archives in Lublin and Zamość, respectively, the data concerning the two generations of Wiktor Zin's ancestors (Panasiewicz, 2014a) was further extended by including previously unknown persons from earlier generations.

### Scope of research

The scope of this study covers Wiktor Zin's artistic work and activity from the onset of his studies at the Faculty of Architecture in Kraków in 1946 to his sudden death in 2007, which interrupted his fruitful work. The Professor's memoirs found in books and interviews go back to his childhood in Hrubieszów. The identified genealogical data of the Ziń family (the family name was then changed to Zin) span seven generations of the Professor's ancestors from the mid-18th century.<sup>3</sup>

<sup>2</sup> *Portal genealogiczny Lubelskie korzenie: Hrubieszów (greckokat.) św. Mikołaja, AP Lublin; Hrubieszów (prawosl.) św. Mikołaja Cudotwórcy, AP Lublin; Brodzica (prawosl.) Podwyższenia Krzyża Św., AP Zamość (Portal genealogiczny); Szukaj w Archiwach: Akta stanu cywilnego Parafii Rzymskokatolickiej w Hrubieszowie (Szukaj w Archiwach).*

<sup>3</sup> Michał's son, Teodor Ziń, died in the age of sixty in 1842 — the estimated date of his birth is 1782; Teodor's father Michał was probably born ca.1757, in his death certificate

### Literature review

The wide-ranging activity of Wiktor Zin has been the topic of many publications. These include articles by Andrzej Białkiewicz, who wrote that the Professor had a unique gift of connecting to his audience, which allowed him to pass on important messages to a broader group of listeners (Białkiewicz, 2008), including on the importance of preserving historical architecture (Białkiewicz, 2017, p. 28).

Bonawentura Maciej Pawlicki emphasized Wiktor Zin's innovative approach to teaching and educational programmes (Pawlicki, 2003). He wrote that — thanks to his personality — by combining words with images, Professor Zin was able to stir in his listeners a true interest in architecture, highlighting the ephemerality and mutability of architectural and natural forms (Pawlicki, 2017, p. 631).

Likewise, Zbigniew Białkiewicz pointed to ca. 1,1220 TV shows, illustrated with beautiful drawings by the Professor (Białkiewicz, 1998), who, in addition to drawing, also worked with watercolour, pastel, gouache and mixed techniques. His works were exhibited at ca. 30 individual shows in Poland and abroad (Białkiewicz, 2003, p. 114), including the exhibition entitled *The Ephemeral Manifestations of Beauty* organized in 2013 at the S. Staszic Museum in Hrubieszów.

As mentioned by Kazimierz Kuśnierz, Professor Zin authored a number of architectural projects and conservation studies, including for towns located in the vicinity of Hrubieszów, e.g., Zamość, Tarnów, Sandomierz and Chełm Lubelski (Kuśnierz, 2007).

Dorota Grzymała wrote that Hrubieszów's landscape and architecture served as a key place shaping Wiktor Zin's sensitivity and artistic activity (Grzymała, 2007, p. 15). Apart from architecture, he often sketched the residents of this multi-cultural city (Grzymała, 2014). In his publications (Zin, 1998b) and interviews, Professor Zin frequently recalled the stories of people who were living in Hrubieszów (Zin, 1970, p. 85).

Jerzy Skrobot emphasized that the melody of the language and the features of Polish speech typical of the eastern part of the country were an expression of the continuation of the tradition inherent to Zin's place of birth (Skrobot, 2003, pp. 15, 79). It is thanks to the drawings from Hrubieszów that the Professor was awarded a scholarship by Marshal Rydz-Śmigły, which enabled him to continue his education in a secondary school (Skrobot, 2003, p. 13).

from 1814 — there is information that Michał was fifty seven years old then.

Numerous articles published following Wiktor Zin's death discuss his versatile achievements (Chomicz, 2008; Gurba, 2008; Ożgo, 2015). The present paper is a reflection on his activity from the perspective of his fascination with Hrubieszów's landscape and architecture, as well as the need to protect this vanishing heritage, which he strongly promoted reminding us that: *every day, at every step, we see the annihilation of the true beauty associated with the past* (Skrobot, 2003, p. 89).

## 2. WIKTOR ZIN'S ORIGIN AND FAMILY

As he repeatedly proudly emphasized himself, Wiktor Zin was born in Hrubieszów (born on 14 September 1925 in Hrubieszów and died on 17 May 2007 in Rzeszów). His ancestors lived in Hrubieszów and Brodzica, previously named Bohorodyca (Ill. 1). Professor Zin came from a family of gilders and painters (Panasiewicz, 2014a). His parents were Piotr Ziń (born on 21 February 1897 in Hrubieszów and died on 12 August 1979 in Hrubieszów) and Stefania Wilgan (Portal genealogiczny).<sup>4</sup> Stefania was a daughter of Stanisław, one of the plenipotentiaries of the landowners in the Hrubieszów Valley (Skrobot, 2003, p. 18). Piotr Ziń's birth certificate is stored in the archival documents of the Orthodox parish of St. Nicholas Church in Hrubieszów (Portal genealogiczny) — originally belonging to the Greek-Catholic church,<sup>5</sup> in 1875 it was converted to Orthodoxy after the integration of the Uniates,<sup>6</sup> and in 1922 converted to Roman Catholicism at the Church of St Stanisław Kostka. Wiktor's grandfather was Szymon Ziń (born on 2 June 1862 in Bohorodyca and died on 12 March 1952 in Hrubieszów) (Portal genealogiczny), while his grandmother was Telka, née Olechwir, originating from Sławęcín (born in 1857 in Hrubieszów and died on 16 July 1926 in Hrubieszów) (Portal genealogiczny). Szymon Ziń and Tekla's marriage certificate from 18 July 1883 is kept at the Orthodox parish of the St Nicholas Church in Hrubieszów (Portal

genealogiczny). In 1945, Szymon Ziń converted to Catholicism (Panasiewicz 2014b, p. 78). The Professor's grandfather apprenticed at the multi-generational workshop of the Biliński family, who descended from the painters of King Stanisław August. Together with his son, Szymon Ziń ran a gilding and painting workshop, where they painted and restored churches, Orthodox churches and synagogues (Zin, 1974, p. 68). Szymon was the son of Paweł Ziń (born on 17 November 1832 in Bohorodyca, died on 18 February 1915 in Bohorodyca) and Mokryna Łukasiewicz (born 21 July 1833 in Bohorodyca) (Portal genealogiczny). Paweł Ziń's birth certificate along with the marriage certificate, is kept in the archives of the Orthodox parish of St Nicholas Church in Hrubieszów (Portal genealogiczny) (Ill. 2). Paweł was a blacksmith who lived in Bohorodyca. His parents were Bazyli Ziń (born ca. 1802, died after 1866), a landowner (farmer) from Bohorodyca, and Justyna Karp (born ca. 1801, died on 13 December 1846 in Bohorodyca). Approximate dates of birth of Bazyli and Justyna are based on the birth certificate of their son Tomasz, Bohorodyca 1829 (Portal genealogiczny). Bazyli's parents were Teodor Ziń (born ca. 1782, died on 16 January 1842 in Bohorodyca) (Ill. 3) and Tatiana Powroźniuk (born ca. 1784, died on 30 April 1834 in Hrubieszów) (Portal genealogiczny). Teodor was a landowner living in house number 59 in Bohorodyca, and was Michał Ziń's son (born ca. 1757, died on 14 September 1814 in Bohorodyca) (Portal genealogiczny). Michał's parents, in turn, were Roman Ziń and Agafia (Ahaphia) Dobrowska, who lived in Bohorodyca.

## 3. HRUBIESZÓW ARCHITECTURE AND FAMILY HOUSE

The wooden buildings of Hrubieszów frequently feature in Zin's drawings. These were mainly small one-storey houses covered with shingles. The wall panelling was usually made of vertical boards joined by slats with geometric decorations at the corners (Ill. 4). Typical details of the distinctive houses included their richly decorated porches placed on the axis of the front facade (Ill. 5). Their structure was made of columns with openwork panels in between (Ill. 6–7). In a similar manner, the balconies were decorated with openwork balustrades placed at a rhythmic intervals. The finial of the facade was often highlighted by a decoratively trimmed moulding. The ornamental motifs were frequently inspired by the patterns from across the eastern border (Fornal, 2022, p. 117). According to Zin: *The buildings in our towns, their streets and squares perfectly*

<sup>4</sup> born on 7 March 1905 Hrubieszów and died on 16 February 1999 in Hrubieszów. The dates of birth and death of the persons discussed in Section 2 were determined using data obtained via Portal genealogiczny. A detailed listing of marital status certificates has been given in the References.

<sup>5</sup> In the Greek-Catholic parish of Hrubieszów there are files to year 1879.

<sup>6</sup> The last name Zin has been in this parish in the years 1812–1867 (birth certificates – 30 persons), the last name Ziń in the years 1810–1872 (birth certificates – 32 persons). The last name Zin has also been in this parish Bohorodyca (now Brodzica) (birth certificates – 10 persons, death certificate – 20 persons) and the last name Ziń (birth certificates – 19 persons, death certificate – 20 persons).

*complemented the landscape. The scale of the houses corresponded to the needs of the people at that time. Their form was a product of both their needs and possibilities; it reflected the conditions of human life. There was nothing imposed in that architecture. Whenever a new solution or ornamental motifs appeared, they had to be previously verified. Our architecture developed on the basis of social approval. Not everything that was new caught up, took roots and bore fruit. Perhaps we are sometimes unaware of the fact that it was the social judgement that mostly shaped the distinctiveness of our architecture. Time was yet another factor influencing the character of our towns. Architecture was created by life, rather than the constructors. Houses grew and became transformed. The wooden tissue of the building had almost the reproductive power (Zin, 1974, p. 100).*

In the past, Hrubieszów was home to people of various religions and ethnicities. The southwest part of the town was dominated by Catholic churches, noble manors and formal buildings. It was inhabited by the Catholic Poles. The northeast part is where the Orthodox and Uniate churches were located. Its residents were Ruthenian. Meanwhile, the central part of the town (in the area of the market near Wodna Street) was inhabited by the Jewish merchants; it is there that we also find the synagogue and the rabbi's house. Ethnic minorities residing in Hrubieszów developed a strong bond and relied on mutual assistance. Difficult moments experienced by the residents throughout the history of this town, located in the borderland of Poland, contributed to the development of a sense of national Polish solidarity, especially during the partition period. And hence the importance of the harmonious social attitudes, ensuring respect for multiculturalism, constitutes an important aspect of Wiktor Zin's work.

During Hrubieszów's six centuries-long history, the town's wooden houses were destroyed by fires and wars. They were rebuilt in a way modelled upon the previously existing ones. The preserved construction material was reused, forming a link in the transmission of history (Zin, 1997, p. 27). The Hrubieszów houses are structures that organically develop in response to the needs of the inhabitants. The best example of this phenomenon is the so-called 'Zinówka' built by the Professor's grandfather, Szymon Zin. The house, located on Browarna Street (now 10 Kilińskiego Street) (Panasiewicz 2014a, pp. 70–79), was built around 1890. The house and the plot have been entered into the register of historical monuments of province Lublin in 2019 (A/1668). The Professor's family, supported by Maria Fornal, a retired employee of the Zamość Branch of the Regional

Office for the Preservation of Historical Monuments, are currently trying to have it restored and then repurposed as a Zin family museum and a museum of disappearing professions. It was modelled on country manor houses with a porch supported by two wooden posts and a hipped roof, set on the axis of the front facade (Ill. 8). In the 1890s, in connection with a contract for the design and construction of an iconostasis for the Hrubieszów Orthodox Church, a painting workshop, carpentry workshop, utility shed, larder and refrigerator were added to the courtyard of the house. Wiktor Zin remembered the painting workshop as *a magical, mysterious microcosm* (Skrobot, 2003, p. 12). As he himself recalled: *In the past, our courtyard was unlike any of our neighbours'; it resembled a real labyrinth. (...) All the walls of the buildings in our yard were testing grounds. This is where colours were chosen, brushes were rubbed. On these walls, I too was allowed to use a paintbrush with impunity, which I gladly did. I was maybe four or five years old at the time. Little did I know that someone was sculpting my personality in a permanent and irreversible way* (Parol, 2019).

Unfortunately, only a few old houses in Hrubieszów have been entered into the register of monuments (9 sites), which is why this heritage is endangered. In addition, there are 17 old houses in the records of municipal register of monuments — data from 2021 (Urząd Miasta Hrubieszów).

#### **4. THE PROFESSOR'S ARTISTIC WORK AND ACTIVITY RELATED TO HIS PLACE OF ORIGIN**

This paper does not list all of the Professor's numerous works, but rather focuses on the Hrubieszów theme in his activity.

##### **Drawings and paintings**

As a young man, Wiktor Zin learned drawing and painting from his grandfather and father, as well as from Professor Aleksandrow, who studied under Illia Repin. Later on during study, he was taught by Ludomir Słędziński, who thought that, to develop one's drawing ability, one needs to bear in mind that nature is always right. This message was close to Wiktor Zin's heart (Białkiewicz, 2008, p. 162). Attentive observation of his native landscape permanently shaped his sensibility. He wrote that his childhood experience — seeing an old manor house with a park near Hrubieszów — influenced his further professional interests (Zin, 1970, p. 109). The Professor's numerous drawings drew attention to the ephemeral manifestations of beauty (Skrobot, 2003, pp. 29, 74),

depicting, among other things, wooden architecture, chapels and landscape in Hrubieszów (Ill. 9–10). They were often depictions of houses located in an unspecified place. According to Tadeusz Brzozowski, they succeeded in creating a synthesis of a visual impression with mood and experience (Skrobot, 2003, p. 72). He drew, for example, a willow tree growing in the family garden in Hrubieszów, whose hollow was a home to an owl (Zin, 1970, pp. 76–78). Although this tree survived two world wars, it was gradually dying and undergoing a peculiar metamorphosis. It was in its mysterious interior that the beauty which had fascinated him as a child was born.

The archives of the Department of Drawing, Painting and Sculpture FA CUT preserve six of Wiktor Zin's drawings from his student period, which testify to his great artistic ability and interest in historical architecture (Ill. 11–14). He was also the author of several thousand drawings showing the types of buildings that no longer exist (Zin, 1956), inclusive of their details (Zin, 2006), focusing especially on rural and small-town building forms (Białkiewicz, 2017, p. 114).

### Research work and projects

Professor Zin was the author of 962 articles, as well as the author, co-author or editor of 81 books (Skrobot, 2003, p. 104). He was also the head researcher in research projects, including the one entitled 'The image of Polish villages and towns of the last decade of the 20th century' carried out at the FA CUT in the period 1994–1998. In his publications, he often mentioned the buildings and landscape of Hrubieszów (Zin, 1970, pp. 5, 11). As he himself wrote, this landscape combined beauty with great intentionality, a concern for creating good living conditions (Zin, 1970, p. 23). On the farm everything was useful for *farming and building* (Zin, 1970, p. 32), e.g., the straw from winter rye was used as multi-coloured thatch on the roof. The Professor also recalled the important role that wooden fences played in the countryside, highlighting the perspective of the road, bringing order and a sense of security to the landscape (Zin, 1970, pp. 82–84). These fences were overgrown with weeds and herbs adding to the picturesque look of the cottages. As a child, Wiktor Zin made an atlas of flowers, recording their names; unfortunately, the atlas was lost (Zin, 1970, p. 86). As early as in 1970, Professor Zin wrote about the importance of the relationship between the natural environment, the individual and the social group. The physical and mental health of the human being, as well as the preservation of precious landscape values, depend on the balance between the two (Zin,

1970, pp. 93–96). The overexploitation of nature is, in his view, always directed against humanity.

Professor Zin was the author of over a hundred projects. He took an active part in the renovation of historical monuments in Hrubieszów, including the Garrison Church of Our Lady of Perpetual Aid at Dwernickiego Street in 1982. He also conducted architectural research in the neighbouring towns, including on the Church of the Assumption of the Blessed Virgin Mary in Uchanie (Zin, 1961) and the architecture of Zamość (Zin, Kadłuczka and Pawlicki, 1982), where he was a consultant on the revitalisation of historical buildings.

### Educational programmes

Wiktor Zin was the author of ca. 10,000 drawings made in a television studio. These films with Professor's drawings popularised the idea of protecting cultural values and taught sensitivity to the beauty of architecture and landscape. They were an interesting and original way of teaching with the use of live-drawn sketches accompanied by an engaging story. In the series *Opowieści Domu Rodzinnego* from 1971–1972, Professor Zin recalls the landscape of Hrubieszów from his youth, in the series *Piórkiem i węglem* from 1972 he describes the architecture of Zamość, and in the series *Miniatury filmowe* from 1987 he drew a house in the village of Bohorodyca near Hrubieszów, where his ancestors came from.

### Teaching

Wiktor Zin shaped many generations of architects and researchers through his extremely interesting lectures. His attitude to the past was expressed by his guiding ethical principle *primum non nocere*, which he passed on to his students. The other key objective was to familiarise a wider audience with the history of Polish architecture and to preserve the national identity (Skrobot, 2003, p. 51). In Professor's view, the drawing that accompanied the word during his lectures put things in order and determined the gradation of importance of the problems raised (Zin, 1995, p. 11).

He was the supervisor of more than 200 Master's dissertations and 29 doctoral theses (Skrobot, 2003, p. 104), as well as the academic advisor to 12 post-doc researchers. Architecture of Hrubieszów and Zamość-related themes appeared in doctoral dissertations (Zwierzyńska-Fernandes, 1988; Pawlicki 1964) and student theses carried out under his supervision, e.g., the non-existent inn was the subject of a Master's project (Zin, 1997, p. 32). In 1957, 1979 and 1985, as part of their internship at the Institute of Architecture History and Monuments Conservation

FA CUT, students also took the inventory of Hrubieszów houses, recording, for instance, the inn and the houses (nine buildings) on the outskirts of Sławęcín. This work made it possible to distinguish and analyse the various types of wooden buildings, including a non-existent 'semi-detached' house from 1772 (Zin, 1997, p. 33). Building surveying practical training classes of FA CUT students were also held in the years 1959–1961 in Zamość and Horodło (Sadowska, 1975, 1995).

The tradition of training classes in Hrubieszów continues to this day thanks to the research project entitled 'Local Development of Hrubieszów — from Participation to Implementation', financed by the 'Local Development' Programme as part of the European Economic Area Financial Mechanism. The project is being carried out by the Institute of Landscape Architecture FA CUT and its leader is Izabela Sykta (Sykta, 2022). The work that has been carried out during the internship by the students in Hrubieszów in 2022 has a documentary purpose, but it also highlights the value and the potential of the cultural and architectural heritage inherent to the historical buildings for the development of the town itself. The students are also preparing a project for the 'reactivation of the Zinówka'. In this way, Professor's message on the shaping of harmonious social attitudes while preserving multiculturalism, as well as his efforts to protect local heritage, are passed on to the next generation and have the potential to influence the future image of the city.

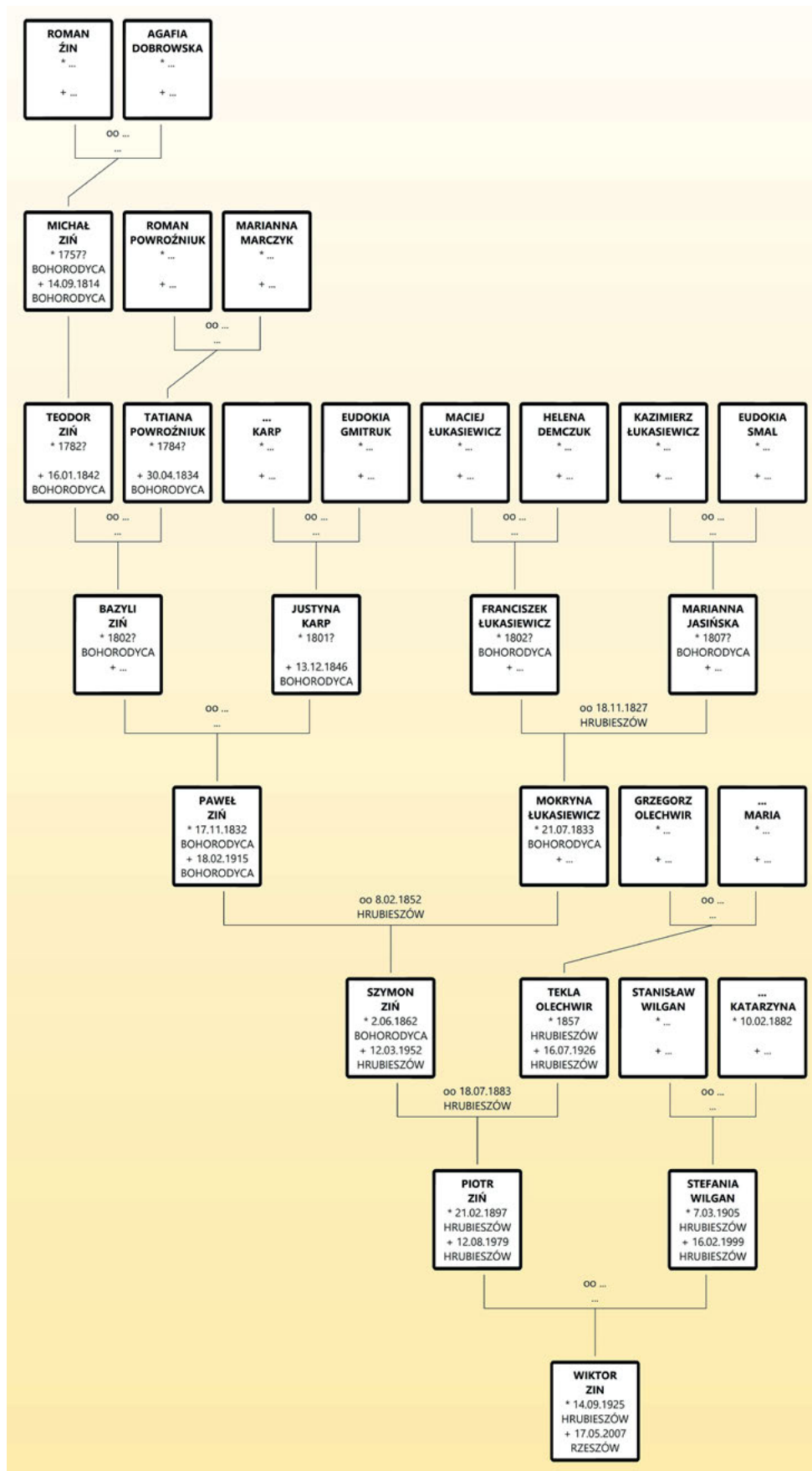
## 5. CONCLUSIONS

The place of birth was an important motif in Wiktor Zin's artistic work and activities. In addition to his achievements in terms of publications and designs, the popularisation of this key issue to a wider audience, which continues to this day, was of importance for the protection of the cultural heritage of Hrubieszów. The Professor contributed to the education of many people who are sensitive to the beauty of historical architecture and landscape and who can appreciate their significance. As a result, successive generations have taken his important message. It is

particularly relevant today, when the old wooden buildings in Hrubieszów are being destroyed.

The analysis of scientific publications and popularization programs confirms the Professor's strong relationship with his birthplace. Unfortunately, many of the wooden objects described in them no longer exist. Therefore, his message regarding the need to document and protect cultural heritage does not lose its relevance. Unfortunately, their unique forms, details and woodcarving decorations time are quickly destroyed. The protection of historical wooden houses is also associated with the need to develop awareness of their value. Residents use new materials during rebuilding them, which are often unsuitable for historical forms. Although an attempt has been made in Hrubieszów to develop a model of renovation and conservation of monuments that are privately owned (a project concerning the development of the public space of the so-called Hrubieszów Sutki and their surroundings), these efforts are still insufficient. Although Hrubieszów is mentioned as an example of good practice in terms of social inclusion of stakeholders in the revitalization process (Jadach-Sepioło, Kułaczowska and Mróz, 2018, pp. 18, 77, 181–184), efforts are still needed to protect historical house, especially those that are at risk of subsidence due to degraded underground structures in the city. That is why the research conducted within the project 'Local Development of Hrubieszów — From Participation to Implementation' is so important. The results of it, among others, are inventories of selected houses and scientific publications. Helpful and up-to-date in the field of revitalization of historical buildings is also the latest publication prepared by the National Heritage Institute, which shows good examples (Kozioł-Słupska, Badeńska-Stapp and Fogel, 2023).

*Publication partly financed with the funds of the research project entitled 'Local Development of Hrubieszów — from Participation to Implementation' financed by the 'Local Development Programme' as part of the European Economic Area Financial Mechanism in the years 2014–2021 and realized by Cracow University of Technology in partnership of Municipal Commune of Hrubieszów.*



III. 1. Family tree of Wiktor Zin's ancestors — original work. Source: National Archives of Lublin and Zamość, cemetery in Hrubieszów, (Panasiewicz, 2014a).

II. 1. Drzewo genealogiczne przodków Wiktora Zina — opracowanie autora. Źródło: Archiwum Państwowe w Lublinie i Zamościu, cmentarz w Hrubieszowie (Panasiewicz, 2014a).



4. Dnia 24 w miesiącu Hrubieszowa dnia 20tego lutego 1852 roku, o godzinie pierwszej po południu. - Miałem czynności, iż w przytomności świadków Michała Łukasiewicza lat 34 żywego, i Gregora Romaniuka lat 25 żywego, obywateli w Owadzie Bohorodicy zamieszkałych, na dniu dzisiejszym zawarłem zostało religijne małżeństwo, pomiędzy Linielem Teofilem lat 21 żywym, synem Warylega i Justyny z Karpowicz matronką Linielem, mieszkałym w Owadzie Bohorodicy, i żoną Linielem, i żoną Matyrą Łukasiewiczową, córką Franciszka i Maryanny z Smalowa matronką Łukasiewiczową, obywateli, lat 21 żywą, mieszkałą w Owadzie Bohorodicy, zamieszkałą. Małżeństwo to poprzedziły były ceremonie w dniu 22 w dniach dwudziestym pierwszym stycznia, pierwszym i drugim lutego roku bieżącego w godzinach udynastych przedpołudniowych w kościele parafialnym Hrubieszowskim. Tamowanie małżeństwa nie zostało. Zezwoleniu rodziców nowo zaślubionych obecnym Aktoem małżeństwa ustnie nastąpiło. Małżonkowie nowi oświadczają iż zawarli umowę przedślubną przed Jakobem Bochenskim Rejentem Okręgu Hrubieszowskiego na dniu dwudziestym pierwszym stycznia, pierwszym lutego roku bieżącego za numerem dwudziestym drugim. Akt ten stawiajczemu i świadkom przysięgany, przez nas i nowozaślubionego podpisany, insi zaś pisac nieumieją. - Przy Amelii Karcowiczka kanonik Chetmiki proboszcz Hrubieszowski

Linił Teofil

Ill. 2. Paweł Ziń and Mokryna Łukasiewicz's marriage certificate, Hrubieszów 1852, record no 4. Source: Files of marital status of the Greek Catholic Parish in Hrubieszów, State Archives in Lublin.

Il. 2. Akt ślubu Pawła Zińa i Mokryny Łukasiewicz, Hrubieszów 1852, wpis nr 4. Źródło: Akta stanu cywilnego Parafii Greckokatolickiej w Hrubieszowie, Archiwum Państwowe w Lublinie.

A

4. Dnia 24 w miesiącu Hrubieszowa dnia 20tego lutego 1852 roku, o godzinie pierwszej po południu. - Miałem czynności, iż w przytomności świadków Michała Łukasiewicza lat 34 żywego, i Gregora Romaniuka lat 25 żywego, obywateli w Owadzie Bohorodicy zamieszkałych, na dniu dzisiejszym zawarłem zostało religijne małżeństwo, pomiędzy Linielem Teofilem lat 21 żywym, synem Warylega i Justyny z Karpowicz matronką Linielem, mieszkałym w Owadzie Bohorodicy, i żoną Linielem, i żoną Matyrą Łukasiewiczową, córką Franciszka i Maryanny z Smalowa matronką Łukasiewiczową, obywateli, lat 21 żywą, mieszkałą w Owadzie Bohorodicy, zamieszkałą. Małżeństwo to poprzedziły były ceremonie w dniu 22 w dniach dwudziestym pierwszym stycznia, pierwszym i drugim lutego roku bieżącego w godzinach udynastych przedpołudniowych w kościele parafialnym Hrubieszowskim. Tamowanie małżeństwa nie zostało. Zezwoleniu rodziców nowo zaślubionych obecnym Aktoem małżeństwa ustnie nastąpiło. Małżonkowie nowi oświadczają iż zawarli umowę przedślubną przed Jakobem Bochenskim Rejentem Okręgu Hrubieszowskiego na dniu dwudziestym pierwszym stycznia, pierwszym lutego roku bieżącego za numerem dwudziestym drugim. Akt ten stawiajczemu i świadkom przysięgany, przez nas i nowozaślubionego podpisany, insi zaś pisac nieumieją. - Przy Amelii Karcowiczka kanonik Chetmiki proboszcz Hrubieszowski

Linił Teofil

Ill. 3. Teodor Ziń death certificate, Hrubieszów 1842, record no 4. Source: Files of marital status of the Greek Catholic Parish in Hrubieszów, State Archives in Lublin.

Il. 3. Akt zgonu Teodora Zińa, Hrubieszów 1842, wpis nr 4. Źródło: Akta stanu cywilnego Parafii Greckokatolickiej w Hrubieszowie, Archiwum Państwowe w Lublinie.



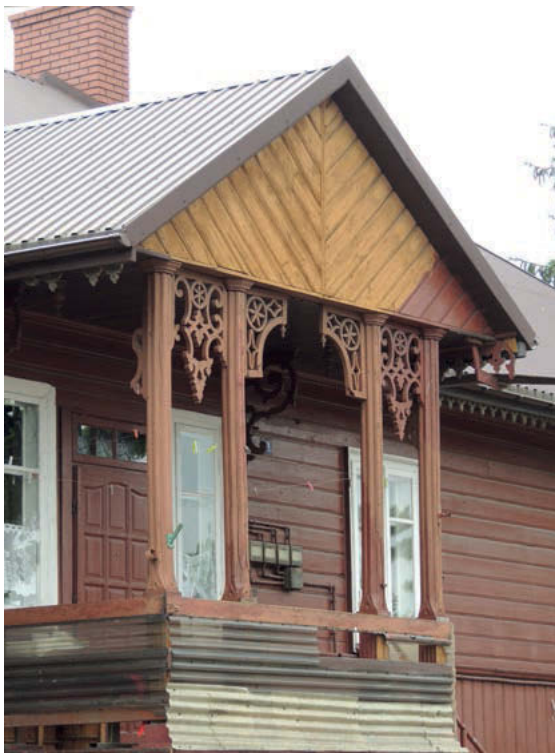
Ill. 4. Detail of the house at 8 Podzamcze Street in Hrubieszów. Photo by B. Makowska, 2022.

Il. 4. Detal domu przy ulicy Podzamcze 8 w Hrubieszowie. Fot. B. Makowska, 2022.



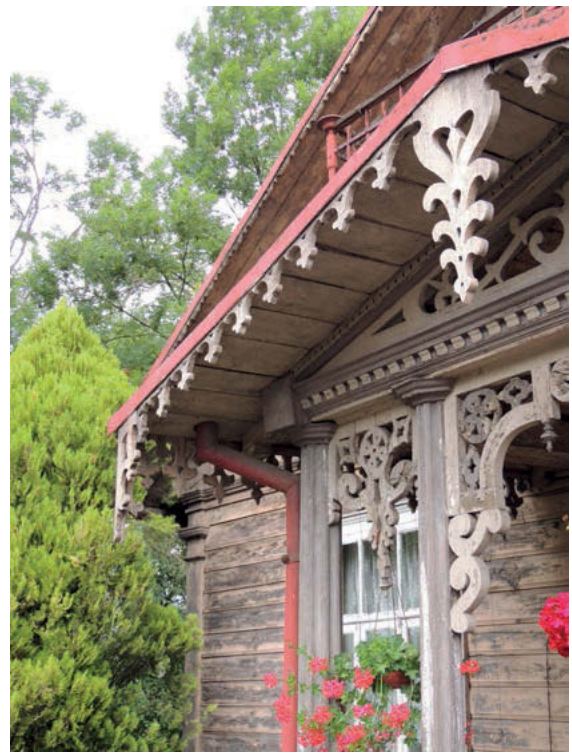
Ill. 5. Detail of the house at 8 Podzamcze Street in Hrubieszów. Photo by B. Makowska, 2022.

Il. 5. Detal domu przy ulicy Podzamcze 8 w Hrubieszowie. Fot. B. Makowska, 2022.



Ill. 6. Detail of the house at 13 Kilińskiego Street in Hrubieszów. Photo by B. Makowska, 2022.

Il. 6. Detal domu przy ulicy Kilińskiego 13 w Hrubieszowie. Fot. B. Makowska, 2022.



Ill. 7. Detail of the house at 2 Narutowicza Street in Hrubieszów. Photo by B. Makowska, 2022.

Il. 7. Detal domu przy ulicy Narutowicza 2 w Hrubieszowie. Fot. B. Makowska, 2022.



Ill. 8. Zin family house in Hrubieszów. Photo by B. Makowska, 2022.

Il. 8. Dom rodzinny Zinów w Hrubieszowie. Fot. B. Makowska, 2022.



Ill. 9. Artwork by Wiktor Zin. Source: Collection of the Cracow University of Technology Museum. Photo by B. Makowska, 2023.

Il. 9. Grafika Wiktora Zina. Źródło: Zbiory Muzeum Politechniki Krakowskiej. Fot. B. Makowska, 2023.



Ill. 10. A drawing by Wiktor Zin offered to the Holy Father John Paul II in 2003. Source: Collection of the Cracow University of Technology Museum. Photo by B. Makowska, 2023.

Il. 10. Rysunek Wiktora Zina ofiarowany Ojcu Świętemu Janowi Pawłowi II w 2003 roku. Źródło: Zbiory Muzeum Politechniki Krakowskiej. Fot. B. Makowska, 2023.



Ill. 11. Wiktor Zin's drawing, 1946. Source: Archive of the Chair of Drawing, Painting and Sculpture FA CUT. Photo by B. Makowska.  
 Il. 11. Rysunek Wiktora Zina, 1946. Źródło: Archiwum Katedry Rysunku, Malarstwa i Rzeźby WA PK. Fot. B. Makowska.



Ill. 12. Wiktor Zin's drawing, 1948. Source: Archive of the Chair of Drawing, Painting and Sculpture FA CUT. Photo by B. Makowska.  
 Il. 12. Rysunek Wiktora Zina, 1948. Źródło: Archiwum Katedry Rysunku, Malarstwa i Rzeźby WA PK. Fot. B. Makowska.



Ill. 13. Wiktor Zin's drawing, 1947. Source: Archive of the Chair of Drawing, Painting and Sculpture FA CUT. Photo by B. Makowska.  
 Il. 13. Rysunek Wiktora Zina, 1947. Źródło: Archiwum Katedry Rysunku, Malarstwa i Rzeźby WA PK. Fot. B. Makowska.



Ill. 14. Wiktor Zin's drawing, 1946. Source: Archive of the Chair of Drawing, Painting and Sculpture FA CUT. Photo by B. Makowska.  
 Il. 14. Rysunek Wiktora Zina, 1946. Źródło: Archiwum Katedry Rysunku, Malarstwa i Rzeźby WA PK. Fot. B. Makowska.

## 1. WPROWADZENIE

Wiktor Zin był wybitnym historykiem architektury, projektantem i konserwatorem, a także utalentowanym rysownikiem i malarzem znanym w Polsce i za granicą. Ukończył studia na Wydziale Architektury w 1950 roku<sup>7</sup>, potem pracował na Wydziale Architektury Politechniki Krakowskiej (WA PK), gdzie był cenionym profesorem, badaczem i nauczycielem, obok wspomnianych w niniejszym czasopiśmie, między innymi, Włodzimierza Gruszczyńskiego (Kosiński, 2018) i Janusza Bogdanowskiego (Zin, 2001).

### Cel pracy

Celem artykułu jest prześledzenie związków twórczości i działalności Profesora Wiktora Zina z miejscem jego pochodzenia — Hrubieszowem. Przypomnienie pełnego szacunku stosunku Profesora do architektury lokalnej jego małej ojczyzny (Zin, 1998a, s. 11) ma szczególnie znaczenie obecnie, kiedy zabytkowe obiekty drewniane ulegają niszczeniu. Przesłanie Profesora dotyczące potrzeby dokumentowania i ochrony tego dziedzictwa nie traci na aktualności. Publikacja dotycząca cennego dziedzictwa architektonicznego i krajobrazowego Hrubieszowa, widzianego przez pryzmat twórczości i działalności Profesora Zina, może wpłynąć na większą świadomość potrzeby jego ochrony, zapobiegania jego dewastacji, dokonywanych nie tylko przez upływ czasu, ale także przez nieświadomych jego wartości ludzi.

### Metody badawcze

Przyjęte tradycyjne metody badań (badania literatury, badania *in situ*, kwerenda w Muzeum Politechniki Krakowskiej, sporządzenie zdjęć rysunków autorstwa Wiktora Zina zachowanych w Archiwum Katedry Rysunku, Malarstwa i Rzeźby WA PK) pozwoliły na zaprezentowanie twórczości i działalności Profesora, które były związane z miejscem jego urodzenia. W pracy poddano analizie dostępne wspomnienia o nim, a także jego własne wypowiedzi zamieszczone w książkach, artykułach i programach telewizyjnych związane z miejscem pochodzenia. Badania zostały wzbogacone o kwerendę genealogiczną związaną z rodziną Zinów. Dane dotyczące przodków Wiktora Zina z dwóch pokoleń (Panasiewicz, 2014a) zostały poszerzone o nieznane wcześniej osoby z wcześniejszych pokoleń, dzięki

odnalezionym dokumentom z parafii w Hrubieszowie i Brodnicy<sup>8</sup>, znajdującym się w zbiorach Archiwum Państwowego w Lublinie i Zamościu.

### Zakres badań

Zakres opracowania artykułu dotyczy twórczości i działalności Wiktora Zina od czasów studiów na Wydziale Architektury w Krakowie, które rozpoczął w 1946 roku, do nagłej śmierci w 2007 roku, która przerwała jego owocną pracę. Wspomnienia Profesora zamieszczone w książkach i wywiadach sięgają czasów jego dzieciństwa spędzonego w Hrubieszowie. Odnalezione dane genealogiczne dotyczące rodziny Ziń (później nazwisko zostało zmienione na Zin) obejmują siedem pokoleń przodków Profesora, od połowy XVIII wieku<sup>9</sup>.

### Przegląd literatury

Wszechstronna działalność Wiktora Zina została opisana w wielu publikacjach. Należą do nich między innymi artykuły autorstwa Andrzeja Białkiewicza, który pisał, że Profesor miał niezwykłą umiejętność nawiązywania kontaktu ze słuchaczami (Białkiewicz, 2008), co umożliwiło mu przekazywanie szerszemu gronu słuchaczy ważnych przesłań między innymi dotyczących potrzeby ochrony zabytkowej architektury (Białkiewicz, 2017, s. 28).

Bonawentura Maciej Pawlicki podkreślał nowatorskie podejście Wiktora Zina w dydaktyce i programach edukacyjnych (Pawlicki, 2003). Pisał, że Profesor, łącząc słowo z obrazem, potrafił swoją osobowością i wiedzą zachęcić słuchaczy do zainteresowania architekturą, podkreślał ulotność i zmienność form architektury i przyrody (Pawlicki, 2017, s. 631).

Podobnie Zbigniew Białkiewicz zwrócił uwagę na około 1220 programów telewizyjnych, ilustrowanych pięknymi rysunkami Profesora (Białkiewicz, 1998), który obok rysunku uprawiał także akwarelę, pastele, gwasz i techniki mieszane. Jego prace były prezentowane na około 30 wystawach indywidualnych w kraju i za granicą (Białkiewicz, 2003, s. 114),

<sup>8</sup> *Portal genealogiczny Lubelskie Korzenie*: Hrubieszów (greckokat.) św. Mikołaja, AP Lublin; Hrubieszów (prawosl.) św. Mikołaja Cudotwórcy, AP Lublin; Brodnica (prawosl.) Podwyższenia Krzyża Św., AP Zamość. Dostępne poprzez: [https://registry.lubgens.eu/viewpage.php?page\\_id=1052&par=152b](https://registry.lubgens.eu/viewpage.php?page_id=1052&par=152b), (dostępne: 18.02.2023). *Szukaj w Archiwach*: Akta stanu cywilnego Parafii Rzymskokatolickiej w Hrubieszowie. Dostępne poprzez: <https://www.szukajwarchiwach.gov.pl/zespol/-/zespol/4258> (dostępne: 20.02.2023).

<sup>9</sup> Teodor Ziń, syn Michała, zmarł w wieku 60 lat w 1842 roku — orientacyjna data jego urodzin przypada na 1782 rok; ojciec Teodora, Michał, prawdopodobnie urodził się około 1757 roku. W akcie jego zgonu z 1814 roku podano informację, że Michał miał wtedy 57 lat.

<sup>7</sup> Początkowo wydział ten był częścią Akademii Górniczo-Hutniczej, w 1954 roku przeniesiono go na Politechnikę Krakowską.

między innymi na wystawie „Ulotne przejawy piękna” zorganizowanej w 2013 roku w Muzeum im. S. Staszica w Hrubieszowie.

Kazimierz Kuśnierz wspomina, że Profesor był autorem licznych projektów architektonicznych i badań konserwatorskich, między innymi dla miast położonych w sąsiedztwie Hrubieszowa — Zamościa, Tarnowa, Sandomierza i Chełma Lubelskiego (Kuśnierz, 2007).

Dorota Grzymała pisała, że krajobraz i architektura Hrubieszowa były ważnym miejscem, które kształtowało wrażliwość i twórczość Wiktora Zina (Grzymała, 2007, s. 15). Obok architektury także mieszkańcy wielokulturowego miasteczka byli przez niego wielokrotnie szkicowani (Grzymała, 2014). Profesor często przywoływał w swoich publikacjach (Zin, 1998b) i wywiadach zapamiętane opowieści ludzi mieszkających w Hrubieszowie (Zin, 1970, s. 85).

Jerzy Skrobot podkreślał, że zachowana przez Profesora melodia zdań i charakterystyczna wschodnia polszczyzna były wyrazem kultywowania tradycji obecnej w miejscu jego urodzenia (Skrobot, 2003, s. 15, 79). Dzięki rysunkom z Hrubieszowa Profesor uzyskał stypendium od marszałka Rydza-Śmigłego, które pozwoliło mu na naukę w gimnazjum (Skrobot, 2003, s. 13).

Liczne artykuły opublikowane po śmierci Wiktora Zina omawiają jego wszechstronne dokonania (Chomicz, 2008; Gurba, 2008; Ożgo, 2015). Niniejsza praca jest spojrzeniem na jego działalność przez pryzmat fascynacji krajobrazem i architekturą w Hrubieszowie, a także propagowaną przez niego potrzebą ochrony tego ginącego dziedzictwa, ponieważ jak pisał: (...) *każdego dnia, na każdym kroku spostrzegamy unicestwienie prawdziwego piękna, które wiąże się z przeszłością* (Skrobot, 2003, s. 89).

## 2. POCHODZENIE I RODZINA WIKTORA ZINA

Wiktor Zin — jak sam wielokrotnie podkreślał i chlubił się — urodził się w Hrubieszowie, 14.09.1925 roku. Zmarł 17.05.2007 roku w Rzeszowie. Jego przodkowie mieszkali w Hrubieszowie i Brodzicy (il. 1). Profesor pochodził z rodziny rzemieślników pozłotników i malarzy (Panasiewicz, 2014a). Był synem Piotra Zińa (ur. 21.02.1897, Hrubieszów; zm. 12.08.1979, Hrubieszów) i Stefanii Wilgan (Portal genealogiczny)<sup>10</sup>. Stefania

była córką Stanisława, jednego z plenipotentów właścicieli ziemskich w Kotlinie Hrubieszowskiej (Skrobot, 2003, s. 18). Akt urodzenia Piotra Zińa (Portal genealogiczny) znajduje się w archiwalnych dokumentach parafii prawosławnej kościoła pw. św. Mikołaja w Hrubieszowie, początkowo należącego do cerkwi greckokatolickiej<sup>11</sup>, w 1875 roku zamienionego na prawosławny, po włączeniu unitów do prawosławia<sup>12</sup>, a w 1922 roku zmieniony na kościół rzymskokatolicki pw. św. Stanisława Kostki. Dziadkiem Wiktora był Szymon Ziń (ur. 2.06.1862, Bohorodyca; zm. 12.03.1952, Hrubieszów) (Portal genealogiczny), a babką, pochodzącą ze Sławęcina, Tekla z domu Olechwir (ur. 1857, Hrubieszów; zm. 16.07.1926, Hrubieszów) (Portal genealogiczny). Akt ślubu Szymona Zińa i Tekli Olechwir z dnia 18.07.1883 roku znajduje się parafii prawosławnej pw. św. Mikołaja w Hrubieszowie (Portal genealogiczny). Szymon Ziń w 1945 roku zmienił wyznanie na rzymsko-katolickie (Panasiewicz 2014b, s. 78). Dziadek Profesora terminował w wielopokoleniowej pracowni Bilińskich, którzy wywodzili się z malarni króla Stanisława Augusta. Szymon Ziń razem z synem prowadził zakład pozłotniczo-malarski, między innymi malował i odnawiał kościoły, cerkwie i bożnice (Zin, 1974, s. 68). Szymon był synem Pawła Zińa (ur. 17.11.1832, Bohorodyca; zm. 18.02.1915, Bohorodyca) i Mokryny Łukasiewicz (ur. 21.07.1833, Bohorodyca) (Portal genealogiczny). Akt urodzenia Pawła Zińa znajduje się w dokumentach parafii greckokatolickiej pw. św. Mikołaja w Hrubieszowie (Portal genealogiczny), podobnie jak akt ślubu (il. 2). Paweł był kowalem mieszkającym w Bohorodocy. Rodzicami Pawła byli: Bazyl Ziń (ur. ok. 1802; zm. po 1866), włościanin (rolnik) z Bohorodocy i Justyna Karp (ur. ok. 1801; zm. 13.12.1846, Bohorodyca). Orientacyjne daty urodzenia Bazylego i Justyny podano na podstawie aktu urodzenia ich syna Tomasza (Portal genealogiczny). Rodzicami Bazylego byli Teodor Ziń (ur. ok. 1782; zm. 16.01.1842, Bohorodyca) (il. 3) i Tatiana Powroźniuk (ur. ok. 1784; zm. 30.04.1834, Hrubieszów) (Portal genealogiczny). Teodor był włościaninem mieszkającym w Bohorodocy w domu numer 59, był synem Michała Zińa (ur. ok. 1757; zm. 14.09.1814, Bohorodyca) (Portal

<sup>11</sup> W parafii hrubieszowskiej greckokatolickiej znajdują się akta do 1879 roku.

<sup>12</sup> Nazwisko Zin występuje w tej parafii w latach 1812–1867 (akty urodzenia 30 osób), nazwisko Ziń — w latach 1810–1872 (akty urodzenia 32 osób). W parafii Bohorodyca (obecnie Brodzica) również występuje nazwisko Zin (akty urodzenia 10 osób, akty zgonu 20 osób) i nazwisko Ziń (akty urodzenia 19 osób, akty zgonu 20 osób).

<sup>10</sup> Ur. 7.03.1905, Hrubieszów; zm. 16.02.1999, Hrubieszów. Daty życia osób, o których mowa w Rozdziale 2. określono na podstawie danych uzyskanych za pomocą Portalu genealogicznego. Szczegółowy wykaz aktów stanu cywilnego umieszczono w Bibliografii.

genealogiczny). Rodzicami Michała byli Roman Ziń i Agafia (Ahaphia) Dobrowska, którzy mieszkali w Bohorodycy.

### 3. ARCHITEKTURA HRUBIESZOWA I DOM RODZINNY

Drewniana zabudowa Hrubieszowa była częstym motywem rysunków Profesora Zina. Były to przede wszystkim niewielkie parterowe domy kryte gontem. Szalunek ścian był wykonany najczęściej z pionowych desek łączonych listewkami z narożami z geometrycznymi dekoracjami (il. 4). Typowymi detalami wyróżniających się domów były bogato zdobione ganki umieszczone na osi elewacji frontowej (il. 5). Ich konstrukcje tworzyły kolumny z umieszczonymi pomiędzy nimi ażurowymi płycinami (il. 6–7). Podobnie balkony zdobiły ażurowe balustrady z rytmicznymi podziałami. Zwieńczenie elewacji często było zaakcentowane ozdobnie wycinaną listwą. Motywy zdobnicze niejednokrotnie były inspirowane wzorami zza wschodniej granicy (Fornal, 2022, s. 117).

Jak pisał Wiktor Zin: *Budowle naszych miasteczek, ich ulice i place były znakomitym uzupełnieniem pejzażu. Skala domów odpowiadała potrzebom ówczesnego człowieka. Ich forma wywodziła się z potrzeb i możliwości, odpowiadała ona warunkom ludzkiego życia. W tej architekturze nie istniało nic narzuconego. Jeśli zjawiały się nowe rozwiązania lub motywy zdobnicze, musiały one być wcześniej sprawdzone. Nasza architektura rozwijała się w oparciu o społeczną aprobatę. Nie wszystko co nowe przyjmowało się, wzrastało i wydawało owoce. Być może nie zawsze zdajemy sobie sprawę z tego, że ów społeczny osąd w głównej mierze profilował odrębność naszego budownictwa. Ponadto o charakterze naszych miasteczek decydował czas. Architekturę tworzyło jeszcze bardziej życie niż budownictwo. Domy rozrastały się i przeinaczały. Drewniana tkanka budowli miała niemal moc rozrodczą* (Zin, 1974, s. 100).

W przeszłości w Hrubieszowie mieszkała ludność różnych wyznań i narodowości. W południowo-zachodniej dzielnicy miasta były zgrupowane kościoły katolickie, dwory szlacheckie i reprezentacyjne budynki. Tam mieszkała ludność polska, katolicka. W dzielnicy północno-wschodniej ulokowane były cerkwie prawosławna i unicka. Zamieszkiwała ją ludność ruska. W części środkowej miasta (obok rynku przy ulicy Wodnej) mieszkali kupcy żydowscy, tam też znajdowała się synagoga i dom rabina. Wśród mniejszości narodowych zamieszkujących Hrubieszów tworzyła się

silna więź i potrzeba wzajemnej pomocy. Trudne doświadczenia mieszkańców w historii miasta położonego na kresach Polski przyczyniły się do wytworzenia poczucia solidarności narodowej polskiej, szczególnie w czasach zaborów. Dlatego w działalności Wiktora Zina ważne było kształtowanie harmonijnych postaw społecznych z szacunkiem do wielokulturowości.

W ponad 600-letniej historii Hrubieszowa jego drewniane domy były niszczone przez pożary i wojny. Odbudowywano je na wzór istniejących wcześniej. Ocalały materiał budowlany był ponownie używany, stanowił ogniwo przekazu historii (Zin, 1997, s. 27). Domy hrubieszowskie stanowią strukturę organicznie rozwijającą się w miarę potrzeb mieszkańców. Najlepszym tego przykładem jest tzw. „Zinówka”, zbudowana przez dziadka Profesora — Szymona Zina. Dom położony przy ulicy Browarnej (obecnie ulica Kilińskiego 10) (Panasiewicz, 2014a, s. 70–79), powstał około 1890 roku. Był on wzorowany na dworach wiejskich z gankiem wspartym na dwóch drewnianych słupach i naczółkowym dachem, ustawionymi na osi elewacji frontowej (il. 8). W latach 90. XIX wieku, w związku z realizacją zamówienia na projekt i wykonanie ikonostasu do cerkwi w Hrubieszowie, na podwórzu domu dobudowano malarnię, stolarnię, lamus, spiżarnię i lodówkę. Malarnię zapamiętał Wiktor Zin jako *magiczny, tajemniczy mikroświat* (Skrobot, 2003, s. 12). Jak Profesor wspominał: *Kiedyś nasze podwórko nie było podobne do żadnego z sąsiednich; przypominało prawdziwy labirynt. (...) Wszystkie ściany zabudowań naszego podwórka stanowiły poligony doświadczalne. Na nich dobierano kolory, przecierano pędzle. Na tych ścianach i mnie było wolno bezkarnie używać pędzla, co z chęcią czyniłem. Miałem wtedy może 4–5 lat. Nie wiedziałem, że ktoś rzeźbi moją osobowość w sposób trwały i nieodwracalny* (Parol, 2019).

Dom wraz z gruntem został wpisany do rejestru zabytków województwa lubelskiego w 2019 roku (A/1668). Rodzina Profesora, wspierana przez Marię Fornal, emerytowanego pracownika zamojskiej delegatury Wojewódzkiego Urzędu Ochrony Zabytków, stara się obecnie o jego odnowienie i przeznaczenie na muzeum rodziny Zinów i muzeum ginących zawodów.

Niestety tylko nieliczne stare domy w Hrubieszowie zostały wpisane do rejestru zabytków — jest to dziewięć obiektów, dlatego dziedzictwo to jest zagrożone. Ponadto w gminnej ewidencji zabytków znajduje się 17 starych domów (Urząd Miasta Hrubieszów, 2021).



#### 4. TWÓRCZOŚĆ I DZIAŁALNOŚĆ PROFESORA ZWIĄZANA Z MIEJSCEM POCHODZENIA

Artykuł nie wymienia wszystkich licznych dzieł Profesora, koncentruje się przede wszystkim na tematyce hrubieszowskiej w jego pracach.

##### Rysunki i obrazy

W młodości Wiktor Zin uczył się rysunku i malarstwa od dziadka i ojca, a także u profesora J. Aleksandrowa, ucznia Ilii Repina. Później, w trakcie studiów, uczył go Ludomir Sleńdziński. Wiktorowi Zinowi bliskie było jego przesłanie, mówiące o tym, że aby rozwinąć warsztat rysunkowy, trzeba pamiętać, że natura ma zawsze rację (Białkiewicz, 2008, s. 162). Uważna obserwacja krajobrazu ojczystego na trwale ukształtowała jego wrażliwość. Pisał, że doświadczenie z dzieciństwa — zobaczenie starego dworu z parkiem koło Hrubieszowa — miało wpływ na jego dalsze zainteresowania zawodowe (Zin, 1970, s. 109). Liczne rysunki Profesora zwracały uwagę na ulotne przejawy piękna (Skrobot, 2003, s. 29, 74), przedstawiały między innymi drewnianą architekturę, kapliczki i krajobrazy Hrubieszowa (il. 9–10). Często były to także przedstawienia domów położonych w nieokreślonym miejscu.

Zdaniem Tadeusza Brzozowskiego udało się w nich stworzyć syntezę wrażeń wzrokowych z nastrojem i z przeżyciem (Skrobot, 2003, s. 72). Rysował on między innymi wierzbę rosnącą w rodzinnym ogrodzie w Hrubieszowie, w której dziupli mieszkała sowa (Zin, 1970, s. 76–78). Drzewo to, mimo że przetrwało dwie wojny światowe, stopniowo umierało i przechodziło swą metamorfozę. W jego tajemniczym wnętrzu rodziło się piękno, które fascynowało go w dzieciństwie.

W archiwum Katedry Rysunku, Malarstwa i Rzeźby WA PK zachowało się sześć rysunków Wiktora Zina z czasów studiów, są dowodem jego wielkich zdolności plastycznych i zainteresowań architekturą historyczną (il. 11–14). Był on także autorem kilkunastu tysięcy rysunków prezentujących nieistniejące już typy budowli (Zin, 1956) i ich detale (Zin, 2006), szczególnie formy budownictwa wiejskiego i małomiasteczkowego (Białkiewicz, 2017, s. 114).

##### Prace naukowe i projekty

Profesor był autorem 962 artykułów, a także autorem, współautorem lub redaktorem 81 książek (Skrobot, 2003, s. 104). Był także kierownikiem,

między innymi projektu badawczego „Obraz wsi i miasteczek Polski ostatniego dziesięciolecia XX wieku” realizowanego na WA PK w latach 1994–1998. W swoich publikacjach często wspominał zabudowę i krajobraz Hrubieszowa (Zin, 1970, s. 5, 11). Jak sam pisał, krajobraz ten łączy piękno z wielką celowością, troską o stworzenie dobrych warunków do życia (Zin, 1970, s. 23). W gospodarstwie każda rzecz była przydatna *do hodowli i budowli* (Zin, 1970, s. 32), na przykład słoma z żyta ozimego wykorzystywana była jako wielobarwna strzecha na dachu. Profesor wspominał także, jak ważną rolę spełniały drewniane płoty na wsi, które podkreślały perspektywę drogi, wprowadzały ład do krajobrazu i poczucie bezpieczeństwa (Zin, 1970, s. 82–84). Płoty te obrastały chwasty i zioła, dodając malowniczości chałupom. Wiktor Zin wykonał w dzieciństwie atlas kwiatów, zapisując ich nazwy, który niestety zaginął (Zin, 1970, s. 86). Już w 1970 roku Profesor pisał, jak ważne są związki środowiska naturalnego z jednostką i grupą społeczną. Od równowagi pomiędzy nimi zależy zdrowie fizyczne i psychiczne człowieka, a także zachowanie cennych walorów krajobrazu (Zin, 1970, s. 93–96). Nadmierne eksploatowanie przyrody jest jego zdaniem zawsze wymierzone przeciwko człowiekowi.

Profesor był autorem ponad stu projektów. Brał aktywny udział w renowacji zabytków Hrubieszowa, między innymi w 1982 roku kościoła garnizonowego pw. Matki Bożej Nieustającej Pomocy przy ulicy Dwernickiego. Prowadził też badania architektoniczne w okolicznych miastach, przykładowo kościoła pw. Wniebowzięcia NMP w Uchaniach (Zin, 1961) i architektury Zamościa (Zin, Kadłuczka i Pawlicki, 1982), gdzie był konsultantem do spraw rewaloryzacji zabytków.

##### Programy edukacyjne

Wiktor Zin był autorem około 10 tysięcy rysunków wykonanych w telewizyjnym studio. Filmy z rysunkami Profesora popularyzowały potrzebę ochrony wartości kulturowych, uczyły wrażliwości na piękno architektury i krajobrazu. Były interesującym i oryginalnym sposobem nauczania z wykorzystaniem szkiców rysowanych na żywo, którym towarzyszyła wciągająca opowieść.

W filmie z cyklu „Opowieści Domu Rodzinnego” z lat 1971–1972 Profesor wspomina krajobraz Hrubieszowa z czasów młodości, w cyklu „Piórkiem i węglem” z 1972 roku opisuje architekturę Zamościa, a w cyklu „Miniatury filmowe” z 1987 roku rysuje dom we wsi Bohorodcy pod Hrubieszowem, skąd pochodzili Jego przodkowie.

## Dydaktyka

Wiktor Zin przez swoje niezwykle interesujące wykłady ukształtował wiele pokoleń architektów i badaczy. Jego stosunek do przeszłości wyrażała naczelną zasadą etyczną *Primum non nocere*, którą przekazywał swoim uczniom. Istotne było także zapoznawanie szerszego grona słuchaczy z historią polskiej architektury i ocalenie narodowej tożsamości (Skrobot, 2003, s. 51). Zdaniem Profesora w trakcie prelekcji rysunek współgrający ze słowem porządkuje i określa gradację ważności poruszanych problemów (Zin, 1995, s. 11).

Był promotorem ponad 200 prac dyplomowych i 29 przewodów doktorskich (Skrobot, 2003, s. 104), a także opiekunem naukowym 12 habilitantów. Tematyka architektury Hrubieszowa i Zamościa pojawiała się w doktoratach (Zwierzyńska-Fernandes, 1988; Pawlicki, 1964) i pracach studenckich wykonanych pod jego kierunkiem, między innymi nieistniejąca już karczma-zajazd, była przedmiotem pracy dyplomowej (Zin, 1997, s. 32). Studenci wykonali także w ramach praktyk w Instytucie Historii Architektury i Konserwacji Zabytków WA PK inwentaryzację domów hrubieszowskich (dziewięć obiektów) w 1957 i 1979 roku, a w 1985 — karczmy i domów na przedmieściach Sławęcina. Prace te pozwoliły na wyodrębnienie i analizę typów budynków drewnianych, między innymi nieistniejącego domu „bliźniaka” z 1772 roku (Zin, 1997, s. 33). Praktyki inwentaryzacyjne studentów WA PK odbyły się także w latach 1959–1961 w Zamościu i Horodle (Sadowska, 1975, 1995).

Tradycja praktyk w Hrubieszowie jest kontynuowana do dziś, dzięki projektowi badawczemu „Rozwój lokalny Hrubieszowa — od uczestnictwa do realizacji”, finansowanemu w ramach Programu „Rozwój lokalny” ze środków Mechanizmu Finansowego Europejskiego Obszaru Gospodarczego. Liderem projektu jest Instytut Architektury Krajobrazu WA PK, a jego kierownikiem Izabela Sykta (Sykta, 2022). Prace, które zostały wykonane przez studentów na praktykach w Hrubieszowie w 2022 roku, mają cel dokumentacyjny, ale także wskazują na wartość i potencjał dziedzictwa kulturowego i architektonicznego historycznej zabudowy miasta dla jego rozwoju. Studenci przygotowują także projekt „reaktywacji Zinówki”. Dzięki temu przesłanie Profesora dotyczące kształtowania harmonijnych postaw społecznych z zachowaniem wielokulturowości, a także działań na rzecz ochrony lokalnego dziedzictwa jest przekazane następnemu pokoleniu i ma szansę wpłynąć na przyszłe oblicze miasta.

## 5. PODSUMOWANIE

Miejsce urodzenia było ważnym motywem w twórczości i działalności Wiktora Zina. Obok dorobku publikacyjnego i projektowego istotne znaczenie dla ochrony dziedzictwa kulturowego Hrubieszowa miała także popularyzacja tej problematyki w szerszym gronie odbiorców, która jest kontynuowana do dziś. Profesor przyczynił się do wykształcenia wielu ludzi wrażliwych na piękno zabytkowej architektury i krajobrazu, którzy potrafią docenić ich znaczenie. Dzięki temu kolejne pokolenia podjęły Jego ważne przesłanie. Jest ono szczególnie aktualne obecnie, kiedy stare obiekty drewnianej zabudowy w Hrubieszowie ulegają zniszczeniu.

Analiza publikacji naukowych i programów popularyzatorskich potwierdza silne związki Profesora z miejscem urodzenia. Wiele opisywanych w nich obiektów drewnianych niestety już nie istnieje. Dlatego Jego przesłanie dotyczące potrzeby dokumentowania i ochrony dziedzictwa kulturowego nie traci na aktualności. Czas niestety szybko niszczy unikalne formy, ich detale i dekoracje snycerskie. Ochrona zabytkowych drewnianych domów wiąże się także z potrzebą rozwijania świadomości ich wartości. Mieszkańcy przebudowując je, stosują nowe materiały, często niedopasowane do historycznych form. Chociaż w Hrubieszowie podjęto próbę wypracowania modelu remontu i konserwacji zabytków, które są własnością prywatną (projekt dotyczący zagospodarowania terenu przestrzeni publicznej tak zwanych hrubieszowskich „sutek” i ich otoczenia), działania te są nadal niewystarczające. Mimo że Hrubieszów jest wymieniany jako przykład dobrych praktyk w zakresie włączenia społecznego interesariuszy w proces rewitalizacji (Jadach-Sepiolo, Kułaczowska, Mróz, 2018, s. 18, 77, 181–184), nadal potrzebne są działania mające na celu ochronę zabytkowych domów, szczególnie tych, które są zagrożone osiadaniami z powodu zdegradowanych podziemnych konstrukcji w mieście. Dlatego tak ważne są badania prowadzone w ramach projektu badawczego „Rozwój lokalny Hrubieszowa — od partycypacji do realizacji”, których owocem są między innymi inwentaryzacje wybranych domów i publikacje naukowe. Pomocna i aktualna w zakresie rewitalizacji zabytkowych obiektów jest także najnowsza publikacja przygotowana przez Narodowy Instytut Dziedzictwa, która pokazuje dobre wzorce (Kozioł-Słupska, Badeńska-Stapp, Fogel, 2023).

*Publikacja częściowo finansowana ze środków projektu badawczego pn. „Rozwój lokalny Hrubieszowa — od partycypacji do realizacji”.*

finansowanego w ramach Programu „Rozwój Lokalny” ze środków Mechanizmu Finansowego Europejskiego Obszaru Gospodarczego 2014–2021 i realizowanego przez Politechnikę Krakowską w partnerstwie z Gminą Miejską Hrubieszów.

## REFERENCES

### PUBLISHED WORKS:

- Białkiewicz, A. (2008), ‘Wspomnienie o Profesorze Wiktorze Zinie’, *Wiadomości Konserwatorskie*, 23, pp. 160–164.
- Białkiewicz, A. (2017), ‘Wydobywał piękno starych budowli’, *Nasza Politechnika*, 5, pp. 25–28.
- Białkiewicz, Z. (2003), ‘Rysunkowe posłannictwo architekta piękna i światła, profesora Wiktora Zina’, *Wiadomości Konserwatorskie*, 14, pp. 112–114.
- Białkiewicz, Z. (1998), ‘Nadanie doktoratu honoris causa Profesorowi Wiktorowi Zinowi’, *Wiadomości Konserwatorskie*, 34(3–4), p. 54.
- Chomicz, S. (2008), ‘Pan Profesor dr Wiktor Zin — jakiego znałem’, *Biuletyn Towarzystwa Regionalnego Hrubieszowskiego*, 44(1–2), pp. 38–40.
- Fornał, M. (2022), ‘Architektura drewniana na Zamojszczyźnie’, *Renowacje i Zabytki*, 3, pp. 106–121.
- Gurba, J. (2008), ‘Profesor Wiktor Zin (1925–2007): wspomnienie o jego lubelskich związkach’, *Archeologia Polski Środkowo-wschodniej*, 10, pp. 349–350.
- Grzymała, D. (2008), ‘Krajobraz w twórczości Wiktora Zina’, *Biuletyn Towarzystwa Regionalnego Hrubieszowskiego*, 44(1–2), pp. 43–45.
- Grzymała, D. (2014), *Wpisani w krajobraz Ziemi Hrubieszowskiej*, Hrubieszów: Ed. Muzeum im. ks. S. Staszica w Hrubieszowie.
- Jadach-Sepiolo, A., Kułaczowska, A., Mróz, A. (eds.) (2018), *Rewitalizacja w praktyce. Modele rozwiązań jako efekty konkursu Modelowa Rewitalizacja Miast i pilotaży w zakresie rewitalizacji*, Warszawa: Krajowy Instytut Polityki Przestrzennej i Mieszkalnictwa.
- Kosiński, W. (2018) ‘Włodzimierz Gruszczyński — guru czy geniusz’, *Teka Komisji Urbanistyki i Architektury Oddziału PAN w Krakowie*, XLVI, pp. 3–37.
- Koziół-Słupska, A., Badeńska-Stapp, M., Fogel, A. (eds.) (2023), *Dziedzictwo kulturowe w rewitalizacji. Praktyczny poradnik*, Warszawa: Narodowy Instytut Dziedzictwa.
- Kuśnierz, K. (2007), ‘Wiktor Zin 14 IX 1925–17 V 2007’, *Rocznik Krakowski*, LXXIII, pp. 175–176.
- Panasiewicz, J. (2014), ‘Protoplasta malarskiego rodu z Bohorodocy. Szymon Ziń — droga do kariery’ (Cz. I), *Zamojski Kwartalnik Kulturalny*, 1(118), pp. 70–79.
- Panasiewicz, J. (2014), ‘Protoplasta malarskiego rodu z Bohorodocy. Szymon Ziń — droga do kariery’ (Cz. II), *Zamojski Kwartalnik Kulturalny*, 3(120), pp. 48–52.
- Pawlicki, B.M. (1964), *Problemy konserwatorskie Zamościa i ich związki z rozwojem gospodarczym i urbanistycznym miasta*, PhD thesis, Kraków: Wydawnictwo Politechniki Krakowskiej.
- Pawlicki, B.M. (2003), ‘Profesor Wiktor Zin i jego „Autorska szkoła nauczania”: symbolika przemijania — symbolika trwania — symbolika tworzenia’, *Czasopismo Techniczne*, 100(9), pp. 18–24.
- Pawlicki, B.M. (2017), ‘Profesor Wiktor Zin — spojrzenie na dzieła i twórczość’, *Teka Komisji Urbanistyki i Architektury Oddziału PAN w Krakowie*, XLV, pp. 629–650.
- Sadowska, E. (1975), ‘Wybrane przykłady budynków drewnianych z południowo-wschodniego terenu województwa lubelskiego’, *Czasopismo Techniczne*, 1, pp. 52–56.
- Sadowska, E. (1995), ‘Budownictwo drewniane Zamojszczyzny w zbiorach Archiwum Instytutu Historii Architektury Konserwacji Zabytków Politechniki Krakowskiej’ [in:] *Przyczynki do etnografii Zamojszczyzny. Materiały ogólnopolskiej sesji popularno-naukowej*, Zamość, 22–24.IX.1995, Zamość: Polskie Towarzystwo Ludoznawcze. Oddział w Zamościu, pp. 97–112. Available at: [http://biblioteka.teatrn.pl/dlibra/Content/11058/Przyczynki\\_do\\_etnografii\\_Zamojszczyzny.pdf#%5B%7B%22num%22%3A234%2C%22gen%22%3A0%7D%2C%7B%22name%22%3A%22XY-Z%22%7D%2C186.9%2C753.5%2C0%5D](http://biblioteka.teatrn.pl/dlibra/Content/11058/Przyczynki_do_etnografii_Zamojszczyzny.pdf#%5B%7B%22num%22%3A234%2C%22gen%22%3A0%7D%2C%7B%22name%22%3A%22XY-Z%22%7D%2C186.9%2C753.5%2C0%5D), (accessed: 26.02.2023).
- Skrobot, J. (2003), *Zin — Architekt piękna*, 1<sup>st</sup> edn., Kraków: Promotor.
- Zin, W. (1956), *Typy i formy w polskiej architekturze drewnianej*, Kraków: PWN.
- Zin, W. (1961), *Kościół uchański jako ogniwo kształtujące architekturę sakralną Lubelszczyzny na przełomie XVI i XVII w.*, Kraków: Ed. Cracow University of Technology.
- Zin, W. (1970), *Piórkem i węglem. Piękno nie dostrzegane*, Warszawa: Arkady.
- Zin, W. (1974), *Piórkem i węglem. Piękno utracone*, Warszawa: Arkady.
- Zin, W., Kadłuczka, A., Pawlicki, B.M. (1982), ‘Z badań nad najstarszymi dziejami pałacu Zamoyskiego’, *Teka Komisji Urbanistyki i Architektury Oddziału PAN w Krakowie*, XVI, pp. 215–226.
- Zin, W. (1995), ‘Rysunek jako pomoc dydaktyczna w wykładach o architekturze, urbanistyce, historii sztuki’, [in:] Pawlicki, B.M. (ed.) *Metodologia pracy naukowej ze studentami na Wydziale Architektury*, Ogólnopolska Konferencja Naukowa, Kraków, 24 października 1995: materiały konferencyjne. Kraków: Ed. Cracow University of Technology.
- Zin, W. (1997), ‘Budownictwo drewniane Hrubieszowa’, *Zamojski Kwartalnik Kulturalny*, 2–3(52–53), pp. 27–33.
- Zin, W. (1998), ‘Małe ojczyzny’, *Studia Małopolskie*, 1, pp. 9–14.
- Zin, W. (1998), *Półgłosem i ciszą*, Warszawa: PIW.
- Zin, W. (2001), ‘O profesorze Bogdanowskim’, *Teka Komisji Urbanistyki i Architektury Oddziału PAN w Krakowie*, 33, pp. 13–14.
- Zin, W. (2006), ‘Architektura drewniana’, *Aura*, 4, pp. 19–21.
- Zwierzyńska-Fernandes, J. (1988), *Małomiasteczkowe drewniane budownictwo mieszkaniowe Zamojszczyzny na przełomie XIX/XX wieku*, PhD thesis, Kraków: Ed. Cracow University of Technology.

### ONLINE SOURCES:

Ożgo, R. (2015), ‘Wiktor Zin (1925–2007) — zestawienie

bibliograficzne w 85. rocznicę urodzin' [in:] *Drewniany Skarb. Chroniąc dziedzictwo, kreujemy przyszłość*, Lublin: Ośrodek 'Brama Grodzka – Teatr NN', pp. 69–71. Available at: [https://biblioteka.teatrnn.pl/Content/89439/Broszura\\_drewno\\_www.pdf](https://biblioteka.teatrnn.pl/Content/89439/Broszura_drewno_www.pdf) (accessed: 04.02.2023).

Parol, M. (2019) *Hrubieszów: „Zinówce” na ratunek*. Available at: <https://www.kronikatygodnia.pl/artykul/15325,hrubieszow-zinowce-na-ratunek> (accessed: 18.02.2023).

Sykta, I. (2022) *Rozwój Lokalny Hrubieszowa — od partycypacji do realizacji. Centrum Komunikacyjne Miasta Hrubieszowa. Hrubieszowski Dom z Klimatem*. Available at: <http://rozwojlokalny-hrubieszow.pk.edu.pl/category/akt/> (accessed: 15.01.2023).

Urząd Miasta Hrubieszów. Available at: [https://umhrubieszow.bip.lubelskie.pl/index.php?id=285&action=details&document\\_id=1613882](https://umhrubieszow.bip.lubelskie.pl/index.php?id=285&action=details&document_id=1613882) (accessed: 28.02.2023).

#### **OTHER SOURCES:**

*Portal genealogiczny Lubelskie Korzenie*: Hrubieszów (greckokat.) św. Mikołaja, AP Lublin; Hrubieszów (prawosł.) św. Mikołaja Cudotwórcy, AP Lublin; Brodzi-

ca (prawosł.) Podwyższenia Krzyża Św., AP Zamość. Available at: [https://registry.lubgens.eu/viewpage.php?page\\_id=1052&par=152b](https://registry.lubgens.eu/viewpage.php?page_id=1052&par=152b) (accessed: 18.02.2023): Akt urodzenia Stefanii Wilgan, Hrubieszów, 1905, Akt urodzenia Piotra Zińa, Bohorodyca, 1897, Akt urodzenia Szymona Zińa, Hrubieszów, 1862, Akt ślubu Szymona Zińa i Tekli Olechwir, Hrubieszów, 1883, Akt zgonu Pawła Zińa, Bohorodyca, 1915, Akt ślubu Pawła Zińa i Mokryny Łukasiewicz, Hrubieszów, 1852, Akt urodzenia Tomasza Zińa, Bohorodyca, 1829, Akt zgonu Justyny Ziń, Hrubieszów, 1846, Akt zgonu Teodora Zińa, Hrubieszów, 1842, Akt zgonu Tatiany Ziń, Hrubieszów, 1834, Akt zgonu Michała Zińa, Hrubieszów, 1814.

*Szukaj w Archiwach: Akta stanu cywilnego Parafii Rzymskokatolickiej w Hrubieszowie*. Available at: <https://www.szukajwarchiwach.gov.pl/zespol/-/zespol/4258> (accessed: 20.02.2023).