

Krystyna Skarżyńska
Polska Akademia Nauk i SWPS
Kamil Henne
Szkoła Wyższa Psychologii Społecznej

LEWICOWOŚĆ–PRAWICOWOŚĆ AUTOIDENTYFIKACJI POLITYCZNYCH A PRZEKONANIA I KAPITAŁ SPOŁECZNY – PERSPEKTYWA PSYCHOLOGII POLITYCZNEJ

Artykuł pokazuje, w jakim stopniu polityczna autoidentyfikacja na skali lewica–prawica wiąże się z treścią akceptowanych przekonań w sferze tożsamościowej i gospodarczej, z poparciem czterech głównych partii politycznych w Polsce (PO, PiS, LiD, PSL) oraz z psychospołecznymi zasobami jednostki (charakterystyki socjodemograficzne oraz kapitał ludzki). Podstawę badań stanowiły dane zebrane od reprezentatywnej próby dorosłych Polaków w 2008 roku (N=1024). Przeprowadzone analizy wykazały, że autoidentyfikacja Polaków na skali lewicowości–prawicowości jest bardziej istotnie związana z przekonaniami tożsamościowymi niż z ekonomicznymi; jednak relacje te w obu przypadkach nie są silne. Okazało się także, że poziom liberalizmu przekonań, zarówno w sferze światopoglądowej, jak i gospodarczej, jest zależny od płci, wykształcenia i wielkości miejsca zamieszkania jednostki. Liberalizm ekonomiczny, w porównaniu do światopoglądowego, jest silniej wyjaśniany przez takie zmienne psychologiczne, jak: zaufanie do ludzi, kontrola nad własnym losem, moralna legitymizacja systemu politycznego oraz poczucie szczęścia.

Główne pojęcia: polityczna autoidentyfikacja; lewica; prawica; kapitał ludzki; kapitał społeczny; przekonania.

Schemat lewicowości–prawicowości i jego funkcjonalność

Strukturalizacja politycznych przekonań, postaw i związanych z nimi podstawowych celów działań jest niezbędna zarówno dla orientacji obywateli w skomplikowanej sferze polityki, tworzenia własnej politycznej tożsamości i podejmowania decyzji wyborczych, jak i dla czytelności (przejrzystości) rywalizacji między politycznymi aktorami (partiami, kandydatami na różne polityczne urzędy) oraz dla komunikacji między politykami a wyborcami. Proste, jednowymiarowe podziały na lewicowość i prawicowość albo liberalizm i konserwatyzm są funkcjonalne i dla politycznych aktorów i dla wyborców, jeśli treść czy sens tych pojęć są uzgodnione. W ciągu 200 lat posługiwania się tymi terminami ich rozumienie ulegało znaczącym zmianom, ale można wskazać zawarte w nich pewne trwałe „całości ideologiczne” czy „schematy” myślenia o gospodarce i życiu społecznym (Fuchs i Klingeman 1989; Boski 1993; Kitschelt 1994; Reykowski 1996). Herbert Kitschelt dowodzi,

ze lewicowość–prawicowość jako orientacje ideologiczne dają się opisać na dwóch wymiarach: wolności – równości oraz braterstwa. Wolność oznacza wolny rynek, prywatną własność środków produkcji, nierówności ekonomiczne, czyli gospodarkę kapitalistyczną; równość – centralne planowanie alokacji zasobów, ograniczanie nierówności przez redystrybucję zasobów, czyli gospodarkę socjalistyczną. Drugi wymiar, braterstwo – jest charakteryzowany przez postulowane dominujące typy wspólnot: libertariańską, opartą na dobrowolnym i równym uczestnictwie wszystkich albo hierarchiczną wspólnotę autorytarną, opartą na przymusowym członkostwie bez równych praw. Zdaniem Kitschelta biegun prawicowy tworzy wolny rynek oraz hierarchiczne (autorytarne lub paternalistyczne) wspólnoty, natomiast biegun lewicowy oznacza gospodarkę centralnie planowaną, ograniczenie nierówności ekonomicznych oraz równościową, libertariańską wspólnotę równych. Można powiedzieć, że w takim opisie osi lewica–prawica, lewicowość oznacza równościowy kolektywizm w sferze gospodarczej, ale równościowy indywidualizm w sferze relacji społecznych. Natomiast prawicowość oznacza hierarchiczny indywidualizm w sferze gospodarki i hierarchiczny kolektywizm w sferze społecznej (por. Reykowski 1990).

Nieco inaczej widzi ten drugi wymiar lewicowości–prawicowości Paweł Boski. Píše on o rodzaju „postulowanej tożsamości”, gdzie przeciwstawnymi opcjami są więzi oparte na tradycyjnych wspólnotach narodowych i religijnych, bądź prawa jednostek i więzi ponadnarodowe i ponadreligijne (Boski 1993: 63). W tym ujęciu ten wymiar schematu lewicowości–prawicowości jeszcze bardziej przypomina orientację kolektywistyczną *versus* indywidualistyczną. Zarówno w marksizmie, jak i w koncepcji Kitschelta, prawica ekonomiczna idzie zawsze w parze z podkreśleniem tradycyjnej tożsamości narodowej i religijnej, a lewica ekonomiczna łączona jest z uznaniem indywidualnej tożsamości uniwersalnej. Boski pokazuje, że nie musi tak być. Jego zdaniem wymiar ekonomiczny i tożsamościowy w różnych okresach historycznych i w różnych opcjach politycznych mogą być ze sobą powiązane w rozmaity sposób, czasem są wobec siebie ortogonalne, czasem nie są.

Współczesny liberalizm jest orientacją polityczną, która proponuje gospodarkę rynkową i nierównościowe zasady podziału dóbr i w tym sensie jest prawicowy, ale jednocześnie afirmuje indywidualistyczną, osobistą tożsamość i ponadnarodowe i ponadreligijne identyfikacje – co bliższe jest lewicy (w rozumieniu Kitschelta). Orientacje socjalistyczna i socjaldemokratyczna – zdaniem Boskiego – postulują lewicowość gospodarczą i lewicowość tożsamościową. Konserwatyści i chadecy, przeciwnie niż socjaliści i socjaldemokraci, są prawicowi i gospodarczo, i tożsamościowo. Natomiast populiści i partie ludowe charakteryzują się lewicowością gospodarczą, a prawicowością tożsamościową (czyli podkreślającą wagę identyfikacji narodowych i religijnych).

Zgadzamy się z tymi autorami, którzy dowodzą, że takie „całości ideologiczne”, jak lewica i prawica, mają swój funkcjonalny sens także i dzisiaj. Argumenty różnych autorów, także dane empiryczne pochodzące zarówno z krajów o ustabilizowanej demokracji, jak i z krajów „postkomunistycznych”, przekonują, że schemat lewicowości–prawicowości jest powszechnie używany do opisu politycznej tożsamości (Conover i Feldman 1981; Jacoby 1991; Grabowska i Szawiel 2001;

Pankowski 1997; Szawiel 2002). W Polsce zdecydowana większość osób dorosłych potrafi określić swoje poglądy na osi lewica–prawica. W badaniach z serii PGSS, prowadzonych w latach dziewięćdziesiątych XX wieku odpowiedzi „nie wiem” były od 8,6% (czerwiec 1992) do 4% (czerwiec 1995), a w nieco późniejszych badaniach Instytutu Socjologii UW – z listopada 2001 roku – 21,3% respondentów wybierało odpowiedź „trudno powiedzieć” (Szawiel 2002: 183). W ostatniej fali badań z serii European Values Study z 2008 roku 12,5% ogólnopolskiej próby wybrało odpowiedź „trudno powiedzieć” (Skarżyńska 2010). Zdaniem badaczy systemów politycznych i ideologii liczba osób, które nie potrafią określić swojej identyfikacji ideologicznej, jest tym większa, im bardziej wielowymiarowe jest współzawodnictwo polityczne w danym kraju oraz im niższe jest przeciętne wykształcenie obywateli i słabsza polityczna socjalizacja (Bobbio 1996; Kitschelt, Mansfeldowa, Markowski i Toka 1999).

To, że większość ludzi posługuje się schematem lewicowości i prawicowości, gdy określa swoje poglądy, nie oznacza jednak, że ów schemat jest głównym, wszechogarniającym standardem oceny polityki w różnych miejscach świata. Wiadomo jednak, że w Europie wyjaśnia on więcej postaw obywateli wobec konkretnych politycznych problemów niż w USA: zwykle około 25% wariacji w zakresie preferowanych różnych stanowisk tematycznych (ang. *issues*) (Dalton 2002; Knutsen 1995; Feldman 2008). Ideologiczne samookreślenia na kontinuum lewicowości–prawicowości pozwalają jednak przewidywać nie tylko stosunek do różnych kwestii politycznych i moralnych, ale także preferencje partyjne (Jacoby 1991; Jasińska i Skarżyńska 2009; Pankowski 1997; Szawiel 2002), a w Polsce – także stosunek do przeszłości sprzed roku 1989, do demokracji, do państwa ideologicznego oraz do religijności (Grabowska i Szawiel 2001; Jakubowska 1999; Szawiel 2002).

Psychologiczne źródła akceptacji lewicowej i prawicowej ideologii

Powstaje jednak istotna kwestia, jak mają się autoidentyfikacje polityczne na skali lewicowości–prawicowości do opisanych wyżej „całości ideologicznych”, czyli przekonań teoretycznie uznawanych za lewicowe bądź prawicowe, dotyczących zasad gospodarki, podziału dóbr oraz rodzaju tożsamości społecznej. Socjologowie badający relacje między autoidentyfikacją a treścią przekonań wykazują, że w naszym społeczeństwie związki te nie są jeszcze ustabilizowane. Dane PGSW (Polski Generalny Sondaż Wyborczy) wykazują, że w roku 1997 nie było żadnego związku między autoidentyfikacją polityczną respondentów a ich stosunkiem do spraw gospodarczych i społeczno-gospodarczych (korelacja między wynikiem na skali lewicowości–prawicowości a treścią przekonań ekonomicznych wynosiła zero). W roku 2001 korelacja ta stała się statystycznie istotna ($r = 0,15$). Zarówno w roku 1997, jak i 2001 stwierdzono jednak silny związek między autoidentyfikacją, lewicowo–prawicową a przekonaniem dotyczącym religii i świeckości państwa (odpowiednio: $r = 0,49$ w roku 1997 i $r = 0,40$ w roku 2001) [Markowski i Cześnik 2002].

Istnieją także pewne dowody empiryczne wskazujące, że ideologiczne autoidentyfikacje nie są zgodne z treścią tych pojęć, uzgodnioną w teoriach orientacji

politycznych. Ludzie używają nazw (czy etykietek) ideologicznych bez wystarczającej wiedzy na temat sensu politycznych ideologii (Conover i Feldman 1981; Feldman 2008). Można określać siebie jako bardziej lub mniej prawicowego nie tylko ze względu na bliskość własnych przekonań do prawicowej orientacji politycznej, a także ze względu na postawy wobec pewnych grup społecznych, partii politycznych czy osób, utożsamianych z tymi orientacjami.

Co więcej, lewicowość–prawicowość określana bywa nie tylko w kategoriach treści *stricte* politycznych przekonań, ale także jako szersza orientacja psychologiczna, na którą składają się także przekonania dotyczące natury świata, sposobu jego poznawania oraz związane z nimi charakterystyki osobowościowe lub/i emocjonalne. Hans Eysenck sądzi, że akceptacja określonych ideologii politycznych jest silnie związana z typem umysłowości. Tak zwana „osobowość twarda” (*tough mindness*) skłania do przyjmowania autorytarnych poglądów, zarówno konserwatywnych (prawicowych), jak i radykalnych (lewicowych), natomiast „osobowość miękka” (*tender-mindness*) wiąże się z wyznawaniem poglądów liberalnych (Eaves i Eysenck 1974; Eysenck i Eysenck 1996). Wyróżnione typy osobowości oznaczają odpowiednio: kategorię osób nastawionych materialistycznie, pesymistów i realistów oraz osób charakteryzujących się optymizmem, idealizmem, skłonnością do intelektualizowania, religijnością i wiarą w wolną wolę jednostek. Na podstawie badań z udziałem 708 par bliźniąt (jednojąowych i dwująowych) wykazano, że treść wyznawanych poglądów politycznych w znaczącym stopniu uwarunkowana jest genetycznie. Radykalizm polityczny okazał się dziedziczny w 65%, a twardość–miętkość umysłowa w 54%. Twardość umysłowa była silnie skorelowana z osobowościowymi tendencjami psychotycznymi: chłodną obojętnością, wrogością, agresywnością, brakiem poszanowania dla konwencji społecznych, nonkonformizmem i podejrzliwością (Eysenck i Eysenck 1996: 269).

Związki między rodzajem akceptowanej ideologii a przeżywaniem, wyrażaniem i spostrzeganiem emocji oraz postawami i zachowaniami wobec innych ludzi postuluje teoria skryptów afektywnych Silvana Tomkinsa. Jej autor rozumie lewicowość jako zbiór przekonań czy rodzaj światopoglądu, w którym człowiek, jego potrzeby, emocje, wytwory działań stanowią najważniejszą i autonomiczną wartość. Prawicowość natomiast jest przez Tomkinsa opisywana jako światopogląd, w którym człowiek i jego szczęście nie są wartościami autonomicznymi, ale są podporządkowane innym, nadrzędnym wartościom (Tomkins 1964; 1984). W związku z tym ideologia wiąże się nie tylko z kwestiami *stricte* politycznymi, ale także przejawia się w określonym stosunku do sztuki, nauki, innych ludzi. Zdaniem Tomkinsa, tak rozumiana ideologia lewicowa jest „humanistyczna”, bowiem widzi człowieka jako istotę dobrą, prospołeczną, twórczą, poszukującą nowości i skłoną do ryzyka, ale także zdolną do samokontroli swoich pragnień i impulsów. Ideologia prawicowa jest bardziej „normatywna”: ponieważ człowiek ujmowany jest w niej jako istota słaba moralnie: egoistyczna, leniwa, bierna, ostrożna – konieczne są zewnętrzne normy i surowe sankcje za ich nieprzestrzeganie. Dlatego prawica zwykle proponuje ostrzeżenie kodeksu karnego i domaga się surowych kar za transgresje, podczas gdy lewica proponuje łagodniejsze kary i polepszenie warunków odbywania kary. Bada-

nia potwierdzają większą punitywność i rygoryzm moralny osób o prawicowej niż osób o lewicowej autoidentyfikacji (Stone 1986; Skarżyńska i Jakubowska 2002; Jasińska-Kania i Skarżyńska 2009). Psychologiczną podstawą tych różnic między ideologiami są wytworzone w dzieciństwie skrypty afektywne, czyli stałe tendencje do wzbudzania, przeżywania i dostrzegania u innych ludzi uczuć pozytywnych (skrypt pozytywny, zdaniem Tomkinsa charakteryzujący lewicowość) albo uczuć negatywnych (skrypt negatywny, charakteryzujący prawicowość). Osoby z silnie rozwiniętym skrypsem pozytywnym łatwo przeżywają i wyrażają radość, zadowolenie, wdzięczność, ekscytację, sympatię do innych. Ponadto częściej niż osoby z negatywnym skrypsem afektywnym dostrzegają pozytywne emocje u innych, także same częściej uśmiechają się oraz wyżej wartościują przywiązanie, miłość i troskę o innych. Natomiast osoby z silnym skrypsem negatywnym częściej odczuwają niepokój, złość, gniew, wrogość, wstręt i pogardę; łatwiej też niż osoby ze skrypsem pozytywnym dostrzegają te negatywne emocje u innych ludzi (Tomkins 1991). Osoby te wyżej cenią kompetencję niż bliskie relacje z innymi, uzyskują wyższe wyniki w teście *RWA* (*Right Wing Authoritarian*), czyli wykazują tendencje autorytarne (Stone 1986). Skoro tak, to można spodziewać się większego poczucia wsparcia społecznego i zaufania oraz większego zadowolenia z relacji z innymi ludźmi wśród osób o lewicowej niż o prawicowej ideologii. Hipotezę tę sprawdzamy w badaniu, którego wyniki przedstawiamy w tym artykule.

Źródłem pozytywnych i negatywnych skryptów afektywnych, a więc także podstawą lewicowych i prawicowych ideologii są różne style socjalizacji, które Tomkins nazywa odpowiednio socjalizacją humanistyczną i normatywną. Pierwsza polega na poznawaniu i rozwijaniu potrzeb dziecka, wzmacnianiu jego samosterowności; druga – na uczeniu znajomości oraz przestrzegania norm i wymagań społecznych. Gdy jeden z tych stylów wychowania nie uzyskuje wyraźnej przewagi (ze względu na niespójność wymagań różnych czynników – osób lub instytucji – socjalizujących) kształtuje się skrypt centrowy (Tomkins 1963).

Nowsze badania nad skryptami afektywnymi istotnie uzupełniają koncepcję Tomkinsa. Przede wszystkim kilkakrotnie wykazano związki między określonym rodzajem skryptu a cechami temperamentu, płcią oraz z tak zwaną lateralizacją, czyli funkcjonalną przewagą prawej czy lewej półkuli mózgowej (Stone 1986). Okazuje się, że skrypty pozytywne i ideologia lewicowa częściej charakteryzuje osoby z dominacją prawej półkuli mózgu, odpowiedzialnej za emocje i intuicje. Skrypty negatywne i ideologię prawicową częściej stwierdzano u osób z dominacją lewej półkuli mózgowej, odpowiedzialnej za analityczne racjonalne myślenie. Współczesne badania dowodzą jednak, że rozmaite charakterystyki biologiczne i fizjologiczne organizmu ludzkiego (w tym także przewaga lewej czy prawej półkuli mózgowej) są jedynie predyspozycją do kształtowania się określonych przekonań i postaw, które mogą w różnym stopniu rozwijać się pod wpływem doświadczeń społecznych jednostki (Bouchard i Loehlin 2001; Jakubowska i Oniszczenko 2009).

Pytania badawcze

Przegląd literatury na temat tego, jak ludzie opisują swoją polityczną tożsamość i z czym wiąże się lewicowa–prawicowa autoidentyfikacja i ideologia, doprowadził nas do postawienia następujących pytań i hipotez:

1. Jak dzisiaj, po dwudziestu latach transformacji systemu społeczno-politycznego, polityczne samookreślenie na skali lewica–prawica wiąże się z treścią akceptowanych przekonań na temat gospodarki (nierówności ekonomicznych i roli państwa) i światopoglądu (tradycyjnych identyfikacji narodowych i religijnych)?

2. Czy związki między treścią akceptowanych przekonań gospodarczych i światopoglądowych a autoidentyfikacją na skali lewicowości–prawicowości są podobne czy różne w poszczególnych elektoratach partyjnych?

3. Czy i jak elektoraty czterech największych partii (PO, PiS, PSL i LiD) różnią się poziomem lewicowości–prawicowości ich politycznej autoidentyfikacji oraz treścią akceptowanych przekonań gospodarczych i światopoglądowych?

4. Czy autoidentyfikacja na skali lewica–prawica może być wyjaśniana za pomocą zmiennych kapitału społecznego jednostek czy innymi zmiennymi (niekontrolowanymi w badaniu)?

5. Czy treść akceptowanych (lewicowych–prawicowych) poglądów ma związek z takimi elementami kapitału społecznego, jak: zaufanie do ludzi, bliskość więzi społecznych, zadowolenie z doświadczeń z innymi ludźmi, „prorozwojowe” przekonania o możliwości wpływu i kontroli swojego losu?

Nasze hipotezy, oparte na wcześniej przedstawionych koncepcjach i wynikach innych badań, są następujące:

H1. Polityczna autoidentyfikacja na skali lewicowości–prawicowości związana jest z treścią przekonań na temat roli państwa i gospodarki oraz przekonań światopoglądowych. Autoidentyfikacja jest tym bardziej prawicowa, im większa akceptacja liberalnych przekonań w sferze gospodarki oraz im silniej akceptowane są konserwatywne (tradycyjne) przekonania światopoglądowe.

H2. W poszczególnych elektoratach związki między autoidentyfikacją lewicowo–prawicową a treścią przekonań mają różną siłę.

H3. Elektoraty czterech największych partii różnią się ze względu na deklarowaną autoidentyfikację lewicowo–prawicową. Elektorat partii socjaldemokratycznej (LiD) określa siebie jako stosunkowo najmniej prawicowy, a elektorat partii konserwatywnej (PiS) jako stosunkowo najbardziej prawicowy.

H4. Autoidentyfikacja na skali lewica–prawica jest wyjaśniana innymi zmiennymi (niekontrolowanymi w badaniu) niż kapitał społeczny jednostek.

H5. Akceptacja liberalnych (prawicowych) przekonań o gospodarce oraz lewicowych (niekonserwatywnych) przekonań światopoglądowych jest wyjaśniana przez wyższy poziom kapitału społecznego (zaufanie, więzi społeczne, prorozwojowe przekonania).

Metoda

Charakterystyka próby

W badaniu uczestniczyły 1024 osoby powyżej osiemnastego roku życia, stanowiące reprezentatywną próbę dorosłych Polaków. Badanie było częścią szerszego interdyscyplinarnego projektu sieciowego PAN pod tytułem „Rozpad i nowy porządek. Społeczeństwo – naród – kultura w okresie wielkiej zmiany”, realizowanego przez Instytut Psychologii PAN oraz Instytut Filozofii i Socjologii PAN. Badanie prowadzono metodą wywiadu kwestionariuszowego w lutym 2008 roku. Wykonawcą była Sopocka Pracownia Badań Społecznych. Autorami prezentowanej części projektu są Krystyna Skarżyńska i Bogdan Wojciszke.

Narzędzia

W przeprowadzonych analizach uwzględnione zostały następujące zmienne i narzędzia pomiaru:

1. Preferencje partyjne, mierzone pytaniem: „Gdyby dzisiaj odbywały się wybory parlamentarne, na kogo oddał/aby Pan/i głos?”. Osoby badane miały do wyboru jedną z siedmiu odpowiedzi (partii politycznych): PO, PiS, LiD, PSL, Samoobrona, LPR, inna partia/inne ugrupowanie.

2. Autoidentyfikacja na skali prawica–lewica, mierzona pytaniem: „Jak określił(a)by Pan(i) swoje poglądy polityczne, na skali od 1 (zdecydowanie lewicowe) do 10 (zdecydowanie prawicowe)?”; osoby badane wpisywały właściwą cyfrę.

3. Akceptacja przekonań lewicowych–prawicowych na temat światopoglądu i gospodarki. Wykorzystano skalę autorstwa Bogdana Wojciszke mierzącą przekonania w zakresie lewicowości–prawicowości tożsamościowej (10 pytań dotyczących światopoglądu: tradycyjnych identyfikacji narodowych i religijnych; np. „Katolicyzm powinien być w Polsce religią państwową”; rzetelność alfa Cronbacha = 0,80) oraz ekonomicznej (10 pytań dotyczących gospodarki: nierówności ekonomicznych i roli państwa; np. „Znaczna większość przemysłu państwowego powinna zostać sprzedana w prywatne ręce”; rzetelność alfa Cronbacha = 0,74). Badani ustosunkowywali się do przedstawionych twierdzeń na 7 stopniowej skali typu Likerta (od 1 „zdecydowanie nie zgadzam się” do 7 „zdecydowanie zgadzam się”). Wysokie wyniki na skalach świadczyły o wysokim natężeniu przekonań prawicowych.

4. Akceptacja przekonań prorozwojowych: ‘pozytywistycznych’ oraz o ‘kontroli’. Wykorzystano Skalę przekonań autorstwa Krystyny Skarżyńskiej (2006), wzorowaną na wymiarach przekonań, które według Mariano Grondony (2003) różnicują społeczeństwa rozwijające się od stagnacyjnych. Skala ta stosowana była z powodzeniem także w innych badaniach (np. Skarżyńska i Henne 2008). Skala składa się z 17 pytań, do których badani ustosunkowywali się na 7 stopniowej skali typu Likerta (od 1 „zdecydowanie nie zgadzam się” do 7 „zdecydowanie zgadzam się”). Pytania tworzyły dwa czynniki: „Kontrola” (8 pytań; np. „Na ogół człowiek jest w stanie panować nad swoim losem”; rzetelność alfa Cronbacha = 0,73) i „Pozytywizm” (9 pytań; np. „Za sprawą wysiłków wielu pokoleń świat może powoli stawać

się lepszym”; rzetelność alfa Cronbacha = 0,74). Wysokie wyniki na obu skalach świadczyły o dużym natężeniu mierzonej zmiennej.

5. Legitymizacja systemu społeczno-politycznego w Polsce. Posłużono się polską wersją skali Arona Kaya i Johna Josta (2003) w polskim tłumaczeniu Krystyny Skarzyńskiej (2006). Skala składa się z ośmiu twierdzeń (np. „System polityczny w Polsce działa tak, jak powinien”), do których badani ustosunkowywali się na 7 stopniowej skali typu Likerta (od 1 „zdecydowanie nie zgadzam się” do 7 „zdecydowanie zgadzam się”). Wysokie wyniki świadczyły o wysokim poziomie legitymizacji systemu. Rzetelność skali mierzona alfa Cronbacha wynosiła 0,72.

6. Bliskość więzi społecznych. Posłużono się skalą autorstwa Skarzyńskiej (2002), składającej się z 6 twierdzeń (np. „Mam wokół siebie wiele bliskich mi ludzi”), do których badani ustosunkowywali się na 7 stopniowej skali typu Likerta (od 1 „zdecydowanie nie zgadzam się” do 7 „zdecydowanie zgadzam się”). Wysokie wyniki świadczyły o wysokim poziomie więzi społecznych. Rzetelność skali mierzona alfa Cronbacha wynosiła 0,74.

7. Zaufanie do innych ludzi. Zastosowano skalę wzorowaną na skali Yamagishi i Yamagishi (1994), składającą się z 8 twierdzeń (np. „Nie powinno się ufać ludziom, dopóki się ich nie pozna”; pytanie rekodowane), do których badani ustosunkowywali się na 7 stopniowej skali typu Likerta (od 1 „zdecydowanie nie zgadzam się” do 7 „zdecydowanie zgadzam się”). Wysokie wyniki wskazywały na duży poziom zaufania do innych ludzi. Rzetelność skali mierzona alfa Cronbacha wynosiła 0,83.

8. Pozytywne doświadczenia z innymi ludźmi. Zmienna mierzona była skróconą wersją narzędzia autorstwa Janusza Grzelaka (2005). Osobom badanym zadawano pytanie „Ile dobrego zrobili Panu/Pani inni ludzie?”. Badani udzielali odpowiedzi na 7 stopniowej skali od 1 „nic” do 7 „bardzo dużo”.

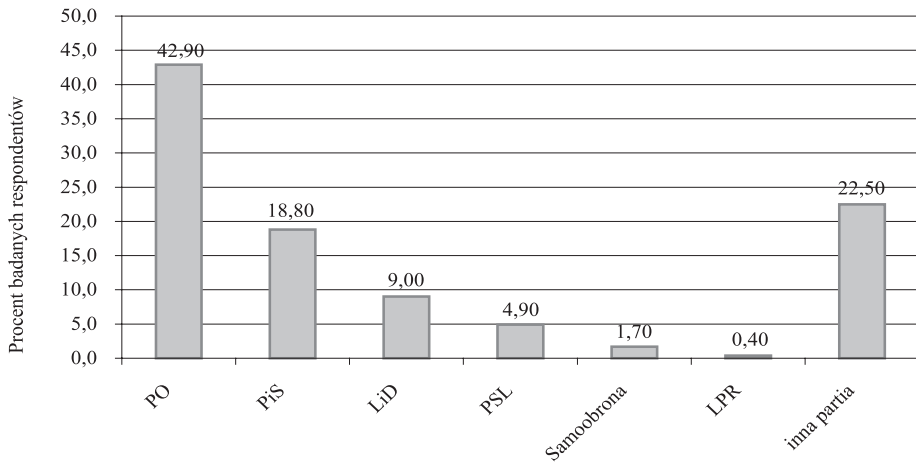
9. Poczucie szczęścia. Wykorzystano skalę Satysfakcji z Życia (*The Satisfaction with Life Scale – SWLS*) autorstwa Eda Dienera, Roberta Emmons, Randy’ego Larsona i Sharona Griffina (1985), w polskiej adaptacji Zygryda Juczyńskiego (2001). Oceniana w skali SWLS satysfakcja z życia wyraża się w poczuciu zadowolenia z własnych osiągnięć i warunków, w jakich żyje osoba badana. Skala składa się z pięciu stwierdzeń, w odniesieniu do których badani oceniają na 7 stopniowej skali typu Likerta (od 1 „zdecydowanie nie zgadzam się” do 7 „zdecydowanie zgadzam się”), w jakim stopniu każde z nich odnosi się do jego dotychczasowego życia. Wysokie wyniki świadczyły o wysokim poziomie poczucia szczęścia. Rzetelność skali mierzona alfa Cronbacha wynosiła 0,82.

10. Zmienne demograficzne: płeć, wiek (cztery przedziały wiekowe: 18–24 lata, 25–39 lat, 40–59 lat, 60 i więcej lat), wykształcenie (podstawowe i niższe, zasadnicze zawodowe, średnie, wyższe), wielkość miejscowości zamieszkania (wieś, miasto poniżej 50 tys. mieszkańców, miasto od 50 tys. do 200 tys. mieszkańców, miasto powyżej 200 tys. mieszkańców).

Wyniki

W pierwszej kolejności prezentujemy udział procentowy badanych deklarujących poparcie poszczególnych partii politycznych oraz dane demograficzne respondentów w podziale na elektoraty. Największą liczbę uczestników badania stanowiły osoby deklarujące zamiar głosowania na PO (42,9%), następnie PiS (18,8%), LiD (9,0%) oraz PSL (4,9%). Elektorat tych partii stanowi 75,6% całej próby (zobacz rysunek 1). Pozostałe elektoraty (Samoobrona i LPR) stanowią 2,1% próby, dlatego wyniki te, wraz z wynikami respondentów, którzy deklarowali, że poprą w wyborach inne partie czy ugrupowania (niesprecyzowane w badaniu z nazwy), nie są szczegółowo analizowane, ale są przez nas prezentowane jako punkt odniesienia.

Rysunek 1. Udział badanych deklarujących poparcie dla poszczególnych partii politycznych (w %)



Elektoraty czterech głównych partii politycznych różnią się, jeśli chodzi o proporcję płci, wieku, wykształcenia oraz miejsca zamieszkania (tabela 1). Pod względem płci, elektorat PSL charakteryzuje się największym udziałem mężczyzn, w porównaniu do elektoratu PiS, w którym najwięcej jest kobiet. W przypadku wieku, najwięcej młodych osób zadeklarowało swoje poparcie dla PO, a najstarszym elektoratem charakteryzuje PiS oraz LiD. Największy udział osób z wykształceniem podstawowym zanotowano wśród wyborców PiS oraz PSL, natomiast osoby z wykształceniem wyższym najczęściej rekrutowali się z elektoratu PO. Osoby mieszkające na wsi to głównie elektorat PSL i PiS, natomiast mieszkańcy największych miejscowości deklarowali swoje poparcie głównie dla PO oraz LiD.

Tabela 1. Charakterystyki socjodemograficzne poszczególnych elektoratów partyjnych (w %)

	PO	PiS	LiD	PSL	Samo- obrona	LPR	inna partia
Płeć							
Mężczyzna	46,7	44,8	51,1	60,0	70,6	25,0	43,5
Kobieta	53,3	55,2	48,9	40,0	29,4	75,0	56,5
Wiek							
18–24 lata	17,3	8,9	4,3	8,0	11,8	50,0	12,6
25–39 lat	29,6	26,0	18,5	28,0	29,4	50,0	27,0
40–59 lat	34,2	34,9	40,2	38,0	29,4	-	38,3
60 i więcej lat	18,9	30,2	37,0	26,0	29,4	-	22,2
Wykształcenie							
Podstawowe	16,2	27,6	15,2	36,0	58,8	25,0	23,0
Zasadnicze zawodowe	21,6	28,1	28,3	32,0	29,4	75,0	35,2
Średnie	44,4	31,8	42,4	24,0	5,9	-	27,4
Wyższe	17,8	12,5	14,1	8,0	5,9	-	14,3
Miejsce zamieszkania							
Wieś	30,8	49,0	20,7	72,0	47,1	25,0	42,2
Miasto do 50 tys. mieszkańców	26,0	21,9	21,7	10,0	17,6	25,0	22,2
Miasto 50–200 tys. mieszkańców	20,7	16,7	33,7	10,0	17,6	25,0	20,4
Miasto powyżej 200 tys. mieszkańców	22,6	12,5	23,9	8,0	17,6	25,0	15,2

Autoidentyfikacja lewica–prawica a akceptacja przekonań tożsamościowych i ekonomicznych

Aby sprawdzić hipotezę 1, policzyliśmy korelację między autoidentyfikacją na skali lewica–prawica a obu rodzajami przekonań (lewicowość–prawicowość tożsamościowa i ekonomiczna). Zgodnie z przewidywaniami autoidentyfikacja prawicowa koreluje wysoko z prawicowymi przekonaniami tożsamościowymi oraz prawicowymi przekonaniami gospodarczymi (choć nieco niżej). Ciekawym wynikiem okazała się ujemna korelacja pomiędzy obu rodzajami przekonań: im wyższe prawicowe przekonania tożsamościowe, tym niższe prawicowe przekonania ekonomiczne (a więc bardziej lewicowe). Wyniki te przedstawiamy w tabeli 2.

Tabela 2. Korelacje (r Pearsona) pomiędzy autoidentyfikacją na skali lewica–prawica a przekonaniem tożsamościowymi i ekonomicznymi (N=1024)

Zmienne	Autoidentyfikacja lewica–prawica	Przekonania tożsamościowe	Przekonania ekonomiczne
Autoidentyfikacja lewica–prawica	-	0,20***	0,09**
Przekonania tożsamościowe	-	-	-0,34***

p<0,01*p<0,001

Tabela 3. Analiza regresji liniowej, w której zmienną wyjaśnianą była autoidentyfikacja na skali lewica–prawica a zmiennymi wyjaśniającymi przekonania tożsamościowe i ekonomiczne (N=1024)

Predyktory	B	SE	β	t	F	R ²
Przekonania tożsamościowe	0,06	0,01	0,26	8,11***	37,05***	0,07
Przekonania ekonomiczne	0,05	0,01	0,18	5,49***		

***p<0,001

Następnie przeprowadziliśmy analizę regresji liniowej, w której jako zmienną wyjaśnianą potraktowaliśmy polityczne samookreślenie badanych na skali lewica–prawica, natomiast jako zmienne wyjaśniające (predyktory) uwzględniliśmy akceptowane przekonania na temat gospodarki (lewicowość–prawicowość ekonomiczna) i światopoglądu (lewicowość–prawicowość tożsamościowa) (patrz: tabela 3). Okazało się, że istotnym predykatorem są tutaj oba rodzaje przekonań: skłonność do autoidentyfikacji prawicowej można dość trafnie przewidzieć na podstawie prawicowych przekonań tożsamościowych i, jednocześnie, na podstawie prawicowych przekonań ekonomicznych. Cały model okazał się istotny statystycznie, a wyróżnione predyktory wyjaśniały 7% wariancji całkowitej autoidentyfikacji na skali lewica–prawica.

Testując hipotezę 2, sprawdziliśmy, czy w poszczególnych elektoratach związek między autoidentyfikacją lewicowo–prawicową a treścią akceptowanych przekonań (tożsamościowych i ekonomicznych) ma różną siłę. W tym celu przeprowadziliśmy kolejne hierarchiczne analizy regresji, oddzielnie dla osób badanych pochodzących z elektoratów czterech największych partii politycznych (PO, PiS, LiD, PSL). Wyniki tych analiz prezentujemy w tabeli 4.

Okazało się, że wszystkie testowane modele okazały się istotne statystycznie, wyjaśniają jednak niewielki procent wariancji zmiennej autoidentyfikacja lewicowa–prawicowa (jedynie w elektoracie PSL jest to 13% wyjaśnionej wariancji). W elektoracie PO autoidentyfikacja na skali lewica–prawica jest istotnie pozytywnie związana tylko z prawicowymi przekonaniem ekonomicznymi (wysoki ich poziom sprzyja prawi-

cowej autoidentyfikacji). Wśród elektoratu PiS autoidentyfikację pravicową można przewidzieć na podstawie zarówno pravicowych przekonań tożsamościowych, jak i ekonomicznych (zbliżony poziom siły związków pomiędzy zmiennymi). W elektoracie LiD istotnym predyktorem pravicowej autoidentyfikacji okazał się jedynie wysoki poziom pravicowości przekonań tożsamościowych. W końcu w elektoracie PSL pravicową autoidentyfikację można trafnie przewidzieć na podstawie pravicowych przekonań ekonomicznych (związek istotny statystycznie) oraz pravicowych przekonań tożsamościowych (związek na poziomie trendu statystycznego).

Tabela 4. Analizy regresji liniowej dla zmiennej „autoidentyfikacja na skali lewica–prawica”, przeprowadzone oddzielnie dla elektoratów największych partii politycznych (PO, PiS, LiD, PSL)

Elektorat	Predyktory	B	SE	β	t	F	R ²
PO (N=439)	Przekonania tożsamościowe	0,01	0,01	0,04	0,83	5,76**	0,03
	Przekonania ekonomiczne	0,04	0,01	0,17	3,37***		
PiS (N=192)	Przekonania tożsamościowe	0,05	0,02	0,18	2,45**	4,31**	0,04
	Przekonania ekonomiczne	0,06	0,03	0,17	2,28*		
LiD (N=92)	Przekonania tożsamościowe	0,05	0,02	0,26	2,22*	2,51 ⁺	0,05
	Przekonania ekonomiczne	0,03	0,02	0,15	1,27		
PSL (N=50)	Przekonania tożsamościowe	0,05	0,03	0,25	1,73 ⁺	3,68*	0,13
	Przekonania ekonomiczne	0,11	0,04	0,38	2,58**		

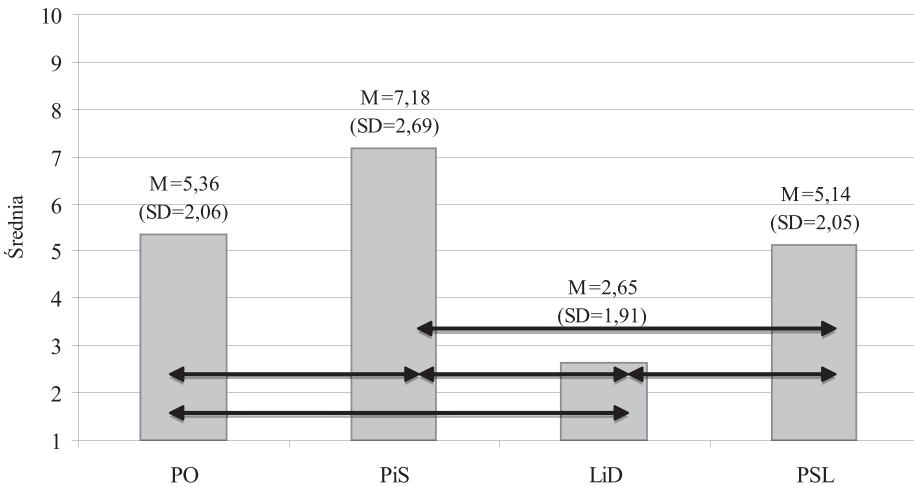
⁺p<0,1 *p<0,05 **p<0,01 ***p<0,001

Hipoteza 3 przewidywała, że elektoraty czterech największych partii powinny różnić się ze względu na deklarowaną autoidentyfikację lewicowo–prawicową oraz treści akceptowanych przekonań ekonomicznych i tożsamościowych. Przeprowadziliśmy tutaj bardziej zaawansowane analizy statystyczne, wykorzystując jednoczynnikową analizę wariancji z testami *post-hoc* (porównania pomiędzy grupami).

Ze względu na założenie o równoliczności porównywanych grup, leżące u podstaw tej analizy wykorzystaliśmy procedurę losowania próbek z dużych zbiorów wyników osób badanych należących do poszczególnych elektoratów. Jest to procedura znana i dość często stosowana w analizach prowadzonych na dużych zbiorach. W wyniku losowania otrzymaliśmy 4 grupy badanych: elektorat PO (N=100), elektorat PiS (N=100), LiD (N=92), PSL (N=50). Średnie branych tu pod wagę zmiennych (politycznej autoidentyfikacji oraz treści akceptowanych przekonań ekonomicznych

i tożsamościowych) uzyskane na podstawie tak utworzonych podpróbek okazały się nieistotnie różne od średnich z całego reprezentatywnego zbioru wyników (porównanie wartości obserwowanych do oczekiwanych; analiza testem chi-kwadrat). Także rozkłady zmiennych demograficznych w podpróbkach (płeć, wiek, wykształcenie, miejsce zamieszkania) nie różniły się na poziomie istotności statystycznej od średnich ze zbiorów, z których zostały wylosowane (analiza rozkładów testem chi-kwadrat).

Rysunek 2. Średni poziom autoidentyfikacji na wymiarze lewica–prawica w poszczególnych elektoratach

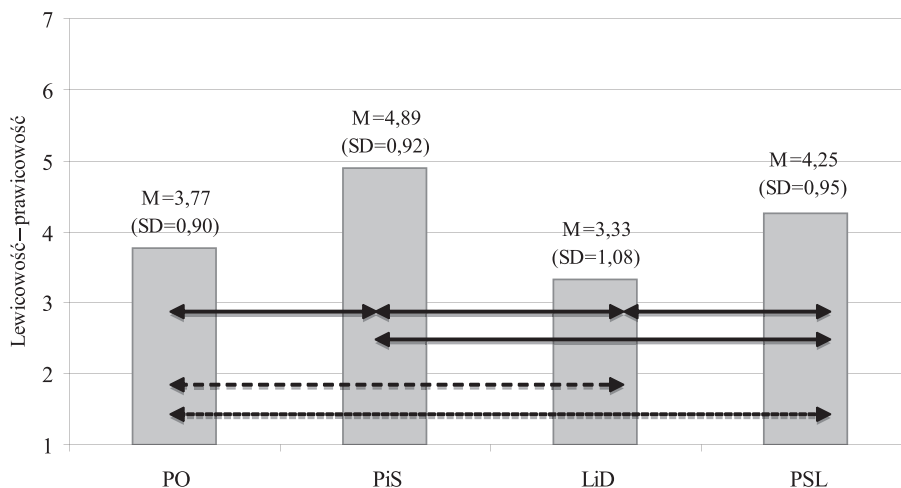


Strzałki na rysunkach oznaczają istotność różnic pomiędzy porównywanymi grupami, liczoną testem Bonferroniego. Analogiczne oznaczenia stosowane są także dla innych rysunków.

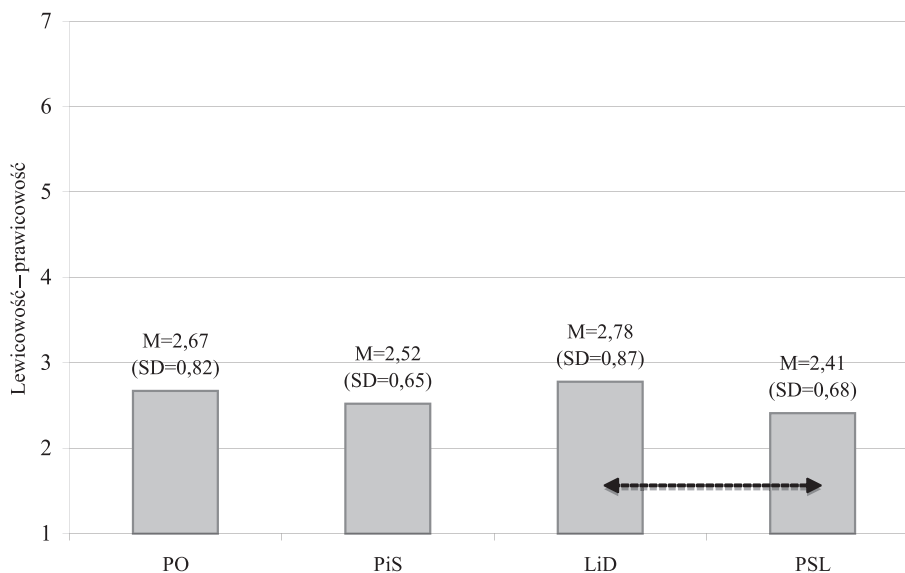
- ←.....→ istotność $p < 0,05$
- ← — — — — — → istotność $p < 0,01$
- ←—————→ istotność $p < 0,001$

Przeprowadzone analizy wariancji wykazały, że deklarowane poparcie dla partii politycznych istotnie różnicuje respondentów pod względem politycznej autoidentyfikacji $F(3, 338) = 66,55$; $p < 0,0001$; akceptowanych przekonań tożsamościowych $F(3, 338) = 46,19$; $p < 0,0001$ oraz ekonomiczne $F(3, 338) = 3,39$; $p < 0,02$. Okazało się, że najwyższy poziom prawicowej autoidentyfikacji charakteryzował elektorat PiS, następnie PO i PSL. Najbardziej lewicową autoidentyfikację mieli zwolennicy LiD (patrz: rysunek 2). Jeśli chodzi o lewicowość–prawicowość akceptowanych przekonań tożsamościowych, najbardziej prawicowi na tej skali okazali się także zwolennicy PiS oraz PSL, następnie PO oraz LiD. Jeśli chodzi o średni poziom akceptowanych przekonań ekonomicznych był on zbliżony w porównywanych elektoratach. Warto zwrócić uwagę, że ogólny poziom deklarowanych przekonań ekonomicznych we wszystkich partiach był raczej lewicowy (wyniki poniżej teoretycznego środka skali, wynoszącego 4). Wizualizacja tych wyników znajduje się na rysunkach 3 i 4.

Rysunek 3. Średni poziom przekonań tożsamościowych (lewicowych–prawicowych) w poszczególnych elektoratach



Rysunek 4. Średni poziom przekonań ekonomicznych (lewicowych–prawicowych) w poszczególnych elektoratach



Przeprowadziliśmy także porównania parami (testy *post-hoc*, metoda Bonferro-niego) poszczególnych elektoratów pod względem wymienionych wyżej zmiennych. Istotne statystycznie różnice pokazaliśmy na rysunkach za pomocą strzałek (w odpowiednim formacie, w zależności od siły różnicy). Analizy wykazały, że w przypadku politycznej autoidentyfikacji na skali lewica–prawica wszystkie elektoraty

różniły się istotnie statystycznie, z wyjątkiem PO i PSL (brak istotnych różnic pod względem średnich). Średnie wyników akceptowanych przekonań tożsamościowych różniły się między elektoratami wszystkich partii. Jeśli chodzi o przekonania ekonomiczne, to istotna statystycznie różnica dotyczyła jedynie elektoratów LiD i PSL.

Autoidentyfikacja lewica–prawica, akceptowana treść przekonań (tożsamościowe i ekonomiczne) a kapitał społeczny

Aby sprawdzić istotność związków pomiędzy autoidentyfikacją na skali lewica–prawica oraz treścią lewicowych–prawicowych przekonań tożsamościowych i ekonomicznych z różnymi elementami kapitału społecznego, przeprowadziliśmy trzy hierarchiczne analizy regresji. W ten sposób testowaliśmy hipotezy 4 i 5. Jako zmienne wyjaśniane uwzględniliśmy w nich autoidentyfikację polityczną (pierwsza analiza), akceptowane przekonania światopoglądowe (druga analiza) i ekonomiczne (trzecia analiza). Zmiennymi wyjaśniającymi były wprowadzane w kolejnych blokach: zmienne socjodemograficzne (płeć, wiek, wykształcenie, miejsce zamieszkania) (krok 1); przekonania prorozwojowe (kontrola i pozytywizm) oraz legitymizacja systemu politycznego (krok 2); zaufanie do innych, więzi społeczne, pozytywne doświadczenia z ludźmi oraz poczucie szczęścia (krok 3). Analizy przeprowadziliśmy dla całej próby badanych (N = 1024).

W analizie, w której jako zmienną wyjaśnianą uwzględniliśmy autoidentyfikację na skali lewica–prawica, sformułowany model regresji nie był istotny statystycznie: żaden z predyktorów nie pozwalał przewidywać poziomu identyfikacji politycznej osób badanych.

Analiza, w której zmienną wyjaśnianą były przekonania światopoglądowe (tożsamościowe) a zmiennymi wyjaśniającymi charakterystyki socjodemograficzne oraz elementy kapitału społecznego, sformułowany hierarchiczny model regresji okazał się istotny statystycznie (w każdym z przeprowadzonych kroków) (zobacz: tabela 5). Okazało się, że prawicowe przekonania tożsamościowe można dość trafnie przewidzieć na podstawie zmiennych socjodemograficznych (bycie kobietą sprzyja prawicowym przekonaniom tożsamościowym, podobnie jak starszy wiek, niższy poziom wykształcenia i zamieszkanie w mniejszych miejscowościach) oraz wysokiego poziomu prorozwojowych przekonań pozytywistycznych i niskiego zaufania do innych ludzi. Także pozytywne doświadczenia z innymi ludźmi sprzyjają prawicowym poglądom tożsamościowym. Uwzględnione w modelu predyktory wyjaśniały łącznie 17% wariancji przekonań tożsamościowych (trzeci, ostatni krok analizy).

Analogiczna analiza, w której jako zmienną wyjaśnianą potraktowaliśmy przekonania ekonomiczne, wykazała nieco odmienny obraz związków. Okazało się, że przekonania ekonomiczne mogą być także wyjaśniane za pomocą zmiennych socjodemograficznych (bycie mężczyzną sprzyja prawicowym przekonaniom ekonomicznym, podobnie jak wykształcenie wyższe i zamieszkanie w dużych miejscowościach) oraz prorozwojowych przekonań pozytywistycznych i zaufania do innych ludzi. Związki te układały się jednak odwrotnie niż w przypadku związków tych zmiennych z przekonaniami tożsamościowymi: prawicowe przekonania ekonomiczne można przewidzieć na

Tabela 5. Hierarchiczna analizy regresji liniowej dla zmiennej „przekonania tożsamościowe na skali lewica–prawica”, w której zmiennymi wyjaśniającymi były dane socjodemograficzne oraz elementy kapitału społecznego (N=1024)

Krok	Predyktory	B	SE	β	t	F	R ² (istotność zmiany)
1	Płeć	2,50	0,62	0,12	4,02	35,62***	0,12
	Wiek	1,16	0,32	0,11	3,63		
	Wykształcenie	-2,23	0,33	-0,21	-6,79		
	Miejsce zamieszkania	-1,70	0,28	-0,18	-5,99		
2	Płeć	2,48	0,61	0,12	4,03***	24,61***	0,14***
	Wiek	0,90	0,32	0,08	2,77**		
	Wykształcenie	-2,15	0,22	-0,20	-6,61***		
	Miejsce zamieszkania	-1,58	0,28	-0,17	-5,59***		
	Przekonania – pozytywizm	0,28	0,06	0,16	4,80***		
	Przekonania – kontrola	-0,05	0,07	-0,02	-0,72		
	Legitymizacja systemu politycznego	0,01	0,05	0,01	0,12		
3	Płeć	2,54	0,61	0,12	4,19***	19,42***	0,17***
	Wiek	0,83	0,33	0,08	2,49**		
	Wykształcenie	-2,03	0,33	-0,19	-6,07***		
	Miejsce zamieszkania	-1,41	0,28	-0,15	-5,00***		
	Przekonania – pozytywizm	0,13	0,07	0,07	2,05**		
	Przekonania – kontrola	-0,06	0,07	-0,03	-0,83		
	Legitymizacja systemu politycznego	0,02	0,05	0,01	0,37		
	Zaufanie do innych ludzi	-0,28	0,05	-0,19	-5,53***		
	Więzi społeczne	-0,03	0,06	-0,01	-0,45		
	Pozytywne doświadczenia z ludźmi	0,50	0,25	0,06	1,96*		
	Poczucie szczęścia	0,07	0,06	0,04	1,18		

*p<0,1**p<0,05***p<0,01****p<0,001

podstawie niskiego poziomu przekonań pozytywistycznych oraz wysokiego zaufania. Dodatkowo, istotnymi predyktorami okazały się legitymizacja systemu politycznego w Polsce (wyższy poziom legitymizacji pozwala trafnie przewidywać bardziej prawicowe przekonania ekonomiczne) oraz więzi społeczne (niższy ich poziom sprzyjał przekonaniom ekonomicznym prawicowym). Prawicowe przekonania ekonomiczne można dość dobrze przewidzieć na podstawie wyższego deklarowanego poczucia szczęścia respondentów. Cały model okazał się istotny statystycznie a uwzględnione w nim predyktory wyjaśniały łącznie 32% wariancji przekonań ekonomicznych (drugi krok analizy). Wyniki tej analizy prezentujemy w tabeli 6.

Tabela 6. Hierarchiczna analizy regresji liniowej dla zmiennej „przekonania ekonomiczne na skali lewica–prawica”, w której zmiennymi wyjaśniającymi były dane socjo-demograficzne oraz elementy kapitały społecznego (N=1024)

Krok	Predyktory	B	SE	β	t	F	R ² (istotność zmiany)
1	Płeć	-2,51	0,50	-0,15	-5,08***	40,23***	0,14
	Wiek	-0,28	0,26	-0,03	-1,08		
	Wykształcenie	2,49	0,26	0,29	9,50***		
	Miejsce zamieszkania	0,91	0,23	0,12	4,00***		
2	Płeć	-2,32	0,45	-0,14	-5,14***	57,80***	0,28***
	Wiek	0,02	0,24	0,01	0,06		
	Wykształcenie	2,25	0,24	0,26	9,40***		
	Miejsce zamieszkania	0,80	0,21	0,11	3,86***		
	Przekonania – pozytywizm	-0,44	0,04	-0,31	-10,03***		
	Przekonania – kontrola	0,09	0,05	0,06	1,85 ⁺		
	Legitymizacja systemu politycznego	0,30	0,03	0,25	8,93***		
3	Płeć	-2,34	0,44	-0,14	-5,28***	42,75***	0,32***
	Wiek	0,05	0,24	0,01	0,19		
	Wykształcenie	1,93	0,24	0,22	7,88***		
	Miejsce zamieszkania	0,73	0,21	0,10	3,54***		
	Przekonania – pozytywizm	-0,30	0,05	-0,22	-6,43***		
	Przekonania – kontrola	0,07	0,05	0,05	1,46		
	Legitymizacja systemu politycznego	0,23	0,04	0,19	6,29***		
	Zaufanie do innych ludzi	0,23	0,04	0,20	6,28***		
	Więzi społeczne	-0,10	0,04	-0,07	-2,31*		
	Pozytywne doświadczenia z ludźmi	-0,03	0,19	-0,01	-0,15		
	Poczucie szczęścia	0,13	0,05	0,09	2,78**		

*p<0,1 **p<0,05 ***p<0,01 ****p<0,001

Podsumowanie wyników i dyskusja

Przeprowadzone analizy pokazują, że polityczna autoidentyfikacja Polaków na skali lewicowości–prawicowości jest istotnie, choć słabo, związana z treścią akceptowanych przekonań na temat roli państwa i gospodarki, a także z rodzajem przekonań światopoglądowo-tożsamościowych, podkreślających związek polskiej tożsamości z religijnością, tradycyjną obyczajowością, rolą Kościoła katolickiego.

W całej próbie silniejszym predyktorem prawicowej autoidentyfikacji okazały się przekonania tożsamościowe niż ekonomiczne. Podobne wyniki uzyskali wcześniej Radosław Markowski i Mikołaj Cześniak (2002) [dane PGSW z roku 1997 i 2001]. Oznacza to, że Polacy określają siebie jako tym bardziej prawicowych, im bardziej zgadzają się z tradycyjną, narodowo-katolicką wizją polskości, czyli im bardziej akceptują takie poglądy, jak „wartości chrześcijańskie powinny być w Polsce szczególnie chronione”, „katolicyzm powinien być w Polsce religią państwową”, „życie poczęte powinno bezwzględnie podlegać ochronie prawnej” oraz im bardziej akceptują liberalne poglądy gospodarcze, zgodnie z którymi właściwe jest ograniczenie roli państwa w gospodarce, pełna prywatyzacja przemysłu, duże zróżnicowanie dochodów oraz ograniczenie roli związków zawodowych.

Związek lewicowej i prawicowej autoidentyfikacji z dwoma opisanymi syndromami przekonań jest zgodny z naszymi przewidywaniami (porównaj hipoteza 1). Konserwatywne, narodowo-katolickie przekonania światopoglądowe oznaczają akceptację tradycyjnej wspólnoty podobnie myślących o sobie raczej w kategoriach narodowo-religijnych niż wspólnoty libertariańskiej, opartej na dobrowolnym, egalitarnym i otwartym uczestnictwie różnych osób i grup. Przy takiej interpretacji różnic w tożsamości osób, określających siebie jako bardziej lub mniej prawicowe, nasze wyniki nie potwierdzają tezy Kitschelta (1994), zgodnie z którą prawicowość wiąże się nie tylko z indywidualistyczną akceptacją wolności gospodarczej, ale także z wolnością w sferze wartości, z tożsamością osobistą i prywatną niż narodowo-religijnym światopoglądem i wartościami kolektywistycznymi. Są jednak zgodne z wcześniejszymi ustaleniami polskich badaczy, którzy już w latach dziewięćdziesiątych XX wieku zaobserwowali wyraźny związek prawicowej autoidentyfikacji z religijnością oraz stosunkiem do katolickich wartości i roli instytucji kościoła w państwie (Grabowska i Szawiel 2001; Pankowski 1997; Szawiel 2002).

W naszych badaniach okazało się, że rola zarówno przekonań tożsamościowych, jak i ekonomicznych w przewidywaniu stopnia prawicowości politycznej autoidentyfikacji jest istotnie związana z poparciem dla określonej partii politycznej. Jako najbardziej prawicowi opisują siebie wyborcy Prawa i Sprawiedliwości, jako nieco mniej prawicowych widzą siebie zwolennicy Platformy Obywatelskiej i Polskiego Stronnictwa Ludowego (między elektoratami tych dwóch partii nie ma tu istotnej różnicy); zdecydowanie najmniej prawicowe autoidentyfikacje deklarują wyborcy Lewicy i Demokratów (por. rysunek 2). Co ważniejsze, przeprowadzone analizy regresji pokazują, że w różnych elektoratach deklarowana lewicowość–prawicowość ma swoją podstawę albo w sile akceptacji liberalnych przekonań ekonomicznych, albo przekonań światopoglądowo-tożsamościowych. Lewicowość–prawicowość zwolenników LiD oraz PiS zakotwiczona jest przede wszystkim (w LiD wyłącznie) w treści akceptowanych przekonań światopoglądowych, natomiast wśród wyborców PO i PSL ta autoidentyfikacja oparta jest głównie (w przypadku PO wyłącznie) na stopniu akceptacji przekonań na temat roli państwa i gospodarki (por. tabela 4).

Poparcie dla określonej partii politycznej różnicuje nie tylko samoopisy na skali lewicowości–prawicowości, ale także poziom akceptacji prawicowych poglądów tożsamościowych. Zdecydowanie najbardziej konserwatywne, narodowo-katolickie

przekonania deklarują wyborcy Prawa i Sprawiedliwości, następnie wyborcy Polskiego Stronnictwa Ludowego. Najmniej prawicowe przekonania światopoglądowe charakteryzują elektorat Lewicy i Demokratów (por. rysunek 3).

Przekonania na temat roli państwa i gospodarki nie są istotnie związane z poparciem dla poszczególnych głównych partii politycznych. Elektoraty wszystkich czterech partii są pod tym względem lewicowe, a nie prawicowe: w skali od 1 do 7, gdzie 7 oznacza akceptację prawicowych, liberalnych przekonań, średnie wyniki akceptacji mieszczą się od 2,4 (wśród zwolenników PSL) do 2,86 (wśród wyborców PO). Statystycznie istotna jest tylko różnica między elektoratem LiD i PSL: zwolennicy PSL są jeszcze mniej liberalni w sferze gospodarki niż wyborcy LiD (por. rysunek 4).

W świetle naszych analiz trudno jest przyjąć, że przekonania czterech głównych partii wyrażają wykrystalizowane, spójne orientacje polityczne, opisywane w literaturze. Żaden z analizowanych elektoratów nie jest ani w pełni liberalny (zwolennicy PO są liberalni w sferze światopoglądu, ale nie można powiedzieć, że akceptują liberalne rozwiązania ekonomiczne), ani w pełni konserwatywny (zwolennicy PiS wprawdzie silnie akceptują konserwatywne poglądy światopoglądowe, ale odrzucają prawicowe poglądy na gospodarkę). Orientacja polityczna wyborców PiS, a także PSL wydaje się najbliższa modelowej orientacji partii ludowych lub populistycznych (por. Boski 1993). Najbliżej modelowej orientacji socjaldemokratycznej są przekonania akceptowane przez wyborców Lewicy i Demokracji. Zwolennicy tej partii wyraźniej niż pozostali respondenci odrzucali tradycyjny światopogląd narodowo-religijny oraz nie akceptowali liberalnych rozwiązań gospodarczych. Być może jest to rezultat trafnego odczytywania programu tej partii przez jej zwolenników, którzy charakteryzują się stosunkowo wyższym wykształceniem i są starsi niż wyborcy innych porównywanych partii.

Kolejne hipotezy (H4 i H5) dotyczyły związków autoidentyfikacji oraz akceptacji prawicowych przekonań światopoglądowych i ekonomicznych z takimi charakterystykami psychologiczno-społecznymi jednostek, które tworzą kapitał ludzki i społeczny. Zgodnie z przewidywaniami, autoidentyfikacja na skali lewica–prawica okazała się nieistotnie związana ani z cechami położenia społecznego (wiekiem, wykształceniem, płcią, miejscem zamieszkania), ani z żadnym z uwzględnionych w badaniu elementów kapitału ludzkiego. W związku z tym można powiedzieć, że w naszym społeczeństwie lewicowość–prawicowość jest raczej znakiem czy etykietką sympatii partyjnej, nieopartej wśród większości respondentów na znajomości programów partii i ich zgodności z własnymi orientacjami politycznymi i niefunkcjonalnej, w sensie „dopasowania” do własnych zasobów psychologicznych i społecznych (takich, jak przekonanie o kontroli, poczucie wsparcia w silnych więziach społecznych, zaufanie czy poczucie szczęścia).

Hipoteza 5 przewidywała związek nietradycyjnych, indywidualistycznych przekonań światopoglądowych oraz liberalnych przekonań o gospodarce z większymi zasobami kapitału społecznego jednostek. Sądziliśmy, że osoby tym silniej akceptują prawicowe liberalne (czyli takie, które akcentują indywidualizm i wolność jednostki w każdej sferze życia społecznego) przekonania, im dysponują większymi indywidualnymi zasobami, które pozwalają lepiej radzić sobie w życiu bez pomocy państwa.

Obiektywne, społeczno-demograficzne wskaźniki zasobów: wykształcenie, wiek, miejsce zamieszkania i płeć respondentów samodzielnie wyjaśniają 12% wariancji przekonań światopoglądowych. Bardziej liberalne (a mniej tradycyjne, narodowo-katolickie) przekonania mają osoby lepiej wykształcone, młodsze, mieszkające w większych miastach, także mniej konserwatywni światopoglądowo są mężczyźni niż kobiety. Najsilniejszym psychologicznym predyktorem liberalizmu światopoglądowego (odrzucającego tradycyjną narodowo-religijną tożsamość) jest zaufanie do ludzi, natomiast akceptacja pozytywistycznych przekonań o świecie (zbliżonych do protestanckiej etyki pracy) jest istotnym negatywnym predyktorem światopoglądowego liberalizmu, czyli sprzyja akceptacji tradycyjnego światopoglądu. Inne, uwzględnione w badaniu elementy kapitału społecznego, okazały się niezwiązane z siłą akceptacji liberalnych czy konserwatywnych przekonań światopoglądowych (por. wyniki analiz regresji, tabela 5).

Liberalizm ekonomiczny jest lepiej wyjaśniany zmiennymi kapitału psychologiczno-społecznego niż liberalizm światopoglądowy. Zmienne te, łącznie z uwzględnionymi miarami położenia społecznego, wyjaśniają 32% zmienności liberalnych przekonań ekonomicznych, natomiast zasoby związane z pozycją społeczną – tylko 14%. Bardziej liberalne przekonania ekonomiczne mają osoby wyżej wykształcone, mieszkające w dużych miastach, także mężczyźni są bardziej liberalni niż kobiety. Wiek respondentów okazał się tu nieistotny. Młodzi w podobnym stopniu, jak starsi, oczekują od państwa pomocy i wsparcia, interwencji w kwestii rynku pracy, dostępu do edukacji, pomocy najbiedniejszym.

Wśród psychologicznych czynników, najsilniejszym predyktorem akceptacji liberalizmu ekonomicznego, podobnie jak i liberalizmu światopoglądowego, okazało się zaufanie do ludzi. Poziom akceptacji liberalnych przekonań ekonomicznych jest także istotnie wyjaśniany moralną legitymizacją aktualnego systemu społeczno-politycznego, poczuciem szczęścia oraz odrzuceniem przekonań pozytywistycznych. Ten ostatni wynik sugeruje, iż akceptacja liberalnych przekonań ekonomicznych nie idzie w parze z akceptacją przekonań o tym, że „aby być bogatym trzeba się napracować lub mieć spore talenty”, „bez oszczędności nie ma rozwoju”, „niepunktualność, niesolidność w pracy, jest grzechem i źle świadczy o moralności człowieka”. Duch etyki „cnót mniejszych” nie towarzyszy tym Polakom, którzy akceptują prawicowe liberalne przekonania o roli państwa i gospodarce. Nasz liberalizm ekonomiczny wydaje się raczej oparty na indywidualnym poczuciu kontroli nad otoczeniem, zaufaniu do ludzi i na zadowoleniu z życia; jest prawdopodobnie pochodną takich indywidualnych zasobów, które zwiększają szanse sukcesu w kapitalistycznej rywalizacji. Warto wspomnieć, że odczuwane poczucie szczęścia jest przez psychologów traktowane jako istotny zasób kapitału jednostki (Fredrickson 2000), aktywizujący i ułatwiający samodzielne osiąganie atrakcyjnych celów. Co więcej, inne uwzględnione w badaniu zmienne kapitału ludzkiego, zaufanie do ludzi oraz moralna legitymizacja społeczno-politycznego status quo, które istotnie pozwalają przewidywać poziom akceptacji liberalnych przekonań o gospodarce, także silnie wiążą się ze szczęściem (Cisłak, Skarzyńska i Wojciszke 2010). W związku z tym, można powiedzieć, że ważną psychologiczną bazą akceptacji ekonomicznego liberalizmu są takie czynniki,

które pozwalają ludziom mieć dobre samopoczucie oraz zasoby, związane z lepszym położeniem społecznym: wyższym wykształceniem, byciem mężczyzną i mieszkaniem w większej miejscowości.

Podsumowując, akceptowane przekonania polityczne, które wiążą się z lewicową bądź prawicową autoidentyfikacją, są istotnie, choć niezbyt silnie związane z pewnymi osobistymi zasobami jednostek. Zasoby te stanowią bazę wspierającą lub osłabiającą określone przekonania. Zaufanie do ludzi jest taką bazą zarówno dla indywidualistycznego, nietradycyjnego światopoglądu, jak i dla liberalizmu w sferze funkcjonowania państwa i gospodarki. Potwierdza to obserwacje innych badaczy, wykazujące związki między zaufaniem a innowacyjnością jednostek i grup, aktywnością społeczną i polityczną, poparciem dla demokracji i zadowoleniem z życia (Fukuyama 1997, 2003; Grondona 2003; Inglehart 2003; Jasińska-Kania i Skarżyńska 2009; Radkiewicz i Skarżyńska 2006; Sztompka 2007). Poziom akceptacji liberalnych przekonań wiąże się istotnie także z obiektywnymi cechami położenia społeczno-demograficznego jednostki, zwłaszcza z poziomem wykształcenia. One także zwiększają (lub ograniczają) zasoby jednostki, wspierając indywidualistyczne przekonania.

Nasze analizy nie potwierdzają w pełni tezy Silvana Tomkinsa (1963, 1984, 1991) o tym, że lewicowość łączy się z bardziej pozytywnym nastawieniem do świata i bardziej pozytywnym nastrojem niż prawicowość. Wprawdzie brak akceptacji dla konserwatywnego, narodowo-katolickiego światopoglądu (czyli raczej lewicowa tożsamość osobista) wiąże się z wyższym zaufaniem i deklaracją pozytywnych doświadczeń z innymi ludźmi – co jest zgodne z koncepcją Tomkinsa – ale z drugiej strony wyraźnie prawicowy liberalizm ekonomiczny jest także istotnie związany z zaufaniem do ludzi oraz z poczuciem szczęścia. Poziom akceptacji liberalnych rozwiązań gospodarczych nie jest wśród naszych respondentów wysoki, większość umiarkowanie akceptuje liberalne rozwiązania, co także może powodować, iż orientacja ta ma inne uwarunkowania niż zdecydowany liberalizm. W świetle uzyskanych wyników można tylko powiedzieć, że indywidualne zasoby psychologiczne nie są obojętne dla treści akceptowanych poglądów politycznych.

Literatura

- Bobbio, Norberto. 1996. *Prawica i lewica*. Kraków: Znak.
- Boski, Paweł. 1993. *O dwóch wymiarach lewicy–prawicy na scenie politycznej i politycznych polskich wyborców*. W: J. Reykowski (red.). *Wartości i postawy Polaków a zmiany systemowe. Szkice z psychologii politycznej*. Warszawa: Instytut Psychologii PAN, s. 49–100.
- Bouchard, Thomas i John Lochlin. 2001. *Genes, Evolution and Personality*. „Behavior Genetics” 31: 243–273.
- Cisłak, Aleksandra, Krystyna Skarżyńska i Bogdan Wojciszke. 2010. *Legitymizacja systemu a jakość życia*. Maszynopis niepublikowany. Warszawa: Instytut Psychologii PAN.
- Conover, Paul i Stanley Feldman. 1981. *The Origins and Meaning in Liberal/Conservative Self-Identification*. „American Journal of Political Science” 25: 617–645.
- Dalton, Russell. 2002. *Citizens Politics*. New York: Chatham: House.

- Diener, Ed, Robert Emmons, Randy Larsen i Sharon Griffin. 1985. *The Satisfaction with Life Scale*. „Journal of Personality Assessment” 49: 71–75.
- Eaves, Lee i Hans Eysenck. 1974. *Genetics and the Development of Social Attitudes*. „Nature” 249: 288–289.
- Eysenck, Hans i Michael Eysenck. 1996. *Podpatrywanie umysłu*. Gdańsk: Gdańskie Wydawnictwo Psychologiczne.
- Feldman, Stanley. 2008. *Wartości, ideologia i strukturalizacja postaw politycznych*. W: D.O. Sears, L. Buddy i R. Jervis (red.). *Psychologia polityczna*. Kraków: Wydawnictwo Uniwersytetu Jagiellońskiego, s. 436–464.
- Fredrickson, Barbara. 2000. *Cultivating Positive Emotions to Optimize Health and Well-Being*. „Prevention and Treatment”, 3.
- Fuchs, Dieter i Hans-Dieter Klingemann. 1989. *The Left-Right Schema*. W: M. Kent Jennings i J.W. van Dech (red.). *Continuities in Political Action. A Longitudinal Study of Political Orientations in Three Western Democracies*. Berlin: Walter de Gruyter.
- Fukuyama, Francis. 1997. *Zaufanie. Kapitał społeczny a droga do dobrobytu*. Warszawa: WN PWN.
- Fukuyama, Francis. 2003. *Kapitał społeczny*. W: L. E. Harrison i S. P. Huntington (red.). *Kultura ma znaczenie*. Poznań: Zysk i S-ka, s. 169–187.
- Grabowska, Mirosława i Tadeusz Szawiel. 2001. *Budowanie demokracji. Podziały społeczne, partie polityczne i społeczeństwo obywatelskie w postkomunistycznej Polsce*. Warszawa: WN PWN.
- Grondona, Mariano. 2003. *Kulturowa typologia rozwoju gospodarczego*. W: L. Harrison i S.P. Huntington (red.). *Kultura ma znaczenie*. Poznań: Zysk i S-ka, s. 101–115.
- Grzelak, Janusz. 2005. *Czy stajemy się lepsi? O nieoczekiwanym uspołecznieniu Polaków*. W: M. Drogosz (red.). *Jak Polacy przegrywają, jak Polacy wygrywają*. Gdańsk: GWP, s. 115–126.
- Inglehart, Ronald. 2003. *Kultura a demokracja*. W: L. Harrison i S. Huntington (red.). *Kultura ma znaczenie*. Poznań: Zysk i Ska, s. 146–168.
- Jacoby, William G. 1991. *Ideological Identification and Issue Attitudes*. „American Journal of Political Science” 35: 178–205.
- Jakubowska, Urszula. 1999. *Preferencje polityczne. Teorie i badania*. Warszawa: Wydawnictwo Instytutu Psychologii PAN.
- Jakubowska, Urszula i Włodzimierz Oniszczenko. 2009. *Genetyczne i psychospołeczne uwarunkowania postawy fundamentalistycznej religijnie*. W: A. Cislak, K. Henne i K. Skarżyńska (red.). *Przekonania w życiu jednostek, grup, społeczności*. Warszawa: Wydawnictwo Naukowe „Academica”, s. 31–48.
- Jasińska-Kania, Aleksandra i Krystyna Skarżyńska. 2009. *Rygoryzm vs. permissywność moralna a przekonania o świecie, ludziach i systemach politycznych*. W: A. Cislak, K. Henne i K. Skarżyńska (red.). *Przekonania w życiu jednostek, grup, społeczności*. Warszawa: Wydawnictwo Naukowe „Academica”, s. 97–108.
- Juczyński, Zygfryd. 2001. *Narzędzia pomiaru w psychologii zdrowia*. Warszawa: Pracownia Testów Psychologicznych PTP.
- Kay, Aaron, Maria Jimenez i John Jost. 2002. *Sour Grapes, Sweet Lemons and the Anticipatory Rationalization of the Status Quo*. „Personality and Social Psychology Bulletin” 28: 1300–1312.
- Kitschelt, Herbert. 1994. *The Transformation of European Social Democracy*. New York: Cambridge University Press.

- Kitschelt, Herbert, Zdenka Mansfeldova, Radosław Markowski i Gabor Toka. 1999. *Post Communist Party Systems: Competition, Representation and Inter-Party Cooperation*. Cambridge: Cambridge University Press.
- Knutsen, Oddbjørn. 1995. *Left-Right Materialist Value Orientations*. W: J.W. van Dethi i E. Scarbrough (red.). *The Impact of Values*. New York: Oxford University Press, s. 160–196.
- Markowski, Radosław i Mikołaj Cześniak. 2002. *Polski system partyjny: dekada zmian*. W: R. Markowski (red.). *System partyjny i zachowania wyborcze. Dekada polskich doświadczeń*. Warszawa: ISP PAN, s. 17–48.
- Pankowski, Krzysztof. 1997. *Lewicowość–prawicowość: deklaracje polityczne Polaków 1990–1997*. W: L. Kolarska-Bobińska i R. Markowski (red.). *Prognozy i wybory. Polska demokracja 1995*. Warszawa: Wydawnictwo Sejmowe, s. 69–108.
- Radkiewicz, Piotr i Krystyna Skarżyńska. 2006. *Dobro bliskich czy ogółu? Dobroć i uniwersalizm jako determinanty aktywności obywatelskiej w Polsce i innych krajach Europy*. „Studia Psychologiczne” 44: 51–64.
- Reykowski, Janusz. 1990. *Ukryte założenia normatywne jako osiowy składnik mentalności*. W: J. Reykowski, K. Skarżyńska i M. Ziółkowski (red.). *Orientacje społeczne jako element mentalności*. Poznań: Wydawnictwo Naukowe „Nakom”, s. 11–51.
- Reykowski, Janusz. 1996. *Spór między lewicą a prawicą: oś konfliktu społeczno-ekonomicznego*. W: A. Jasińska-Kania i J. Raciborski (red.). *Naród, władza, społeczeństwo*. Warszawa: Scholar, s. 237–250.
- Skarżyńska, Krystyna. 2010. *Państwo i społeczeństwo: jak Polacy spostrzegają instytucje, politykę i samych siebie*. Warszawa: Instytut Psychologii PAN.
- Skarżyńska, Krystyna i Urszula Jakubowska. 2002. *Przekonania i zachowania polityczne w świetle teorii czynności*. W: I. Kurcz i D. Kądziaława (red.). *Psychologia czynności. Nowe perspektywy*. Warszawa: Scholar, s. 121–135.
- Skarżyńska, Krystyna i Kamil Henne. 2008. *Wiara w człowieka, poczucie szczęścia i legitymizacja systemu politycznego*. W: R. Derbis (red.). *Studia nad jakością życia*. Częstochowa: Wydawnictwo AJD, s. 15–34.
- Stone, Walt. 1986. *The Psychology of Politics*. London: The Free Press.
- Stone, Walt. 1986. *Personality and Ideology: Empirical Support for Tomkin's Polarity Theory*. „Political Psychology”: 689–708.
- Szawiel, Tadeusz. 2002. *Podział na lewicę i prawicę w Polsce po 1989 roku – jego sens i trwałość*. W: R. Markowski (red.). *System partyjny i zachowania wyborcze*. Warszawa: Instytut Studiów Politycznych PAN, s. 177–216.
- Sztompka, Piotr. 2007. *Zaufanie*. Kraków: Znak.
- Tomkins, Silvan. 1963. *Left and Right: A Basic Dimension of Ideology and Personality*. W: R. White (red.). *The Study of Lives*. New York: Atherton Press, s. 388–411.
- Tomkins, Silvan. 1964. *Affect and Psychology of Knowledge*. W: S. Tomkins i C. Izard (red.). *Affect, Cognition and Personality*. New York: Springer, s. 72–97.
- Tomkins, Silvan. 1984. *Affect Theory*. W: K. Scherer i P. Ekman (red.). *Approaches to Emotions*. Hillsdale, NJ, Erlbaum, s. 163–196.
- Tomkins, Silvan. 1991. *Affect, Imagery, Consciousness*. Vol. 3. New York: Springer Verlag.

Political Autoidentification on a Left–Right Wing Scale in Relation to Beliefs and Social Capital of Electorate – Political Psychology Perspective

Summary

The article answers the question to what extent a political autoidentification on the left-right wing scale is related to the content of acceptable beliefs related to their identification as well as economic domain, to support for four main political parties (PO, PiS, LiD, PSL), and to socio-psychological resources (socio-demographic characteristics and social capital). The survey was conducted on a representative sample of Polish adults (N=1024) in 2008. The analysis proved that Poles autoidentification on the left-right wing scale is more related to identification beliefs than to economic ones, but both these relationships are rather weak. It turned out that the level of liberal beliefs, in both domains – identification and economic one, depends on gender, education and place of residence. Economic liberalism, in comparison to identification liberalism, is better explained by the following psychological variables: trust to other people, sense of control, legitimization of political system and happiness.

Key words: political autoidentification; left-right wing; human capital; social capital; beliefs.