

**HISTORIA  
ARCHITEKTURY  
I KONSERWACJA  
ZABYTKÓW**

---

**JAN KOSIŃSKI<sup>1</sup>**

Mgr inż. arch.

# IDEE I REALIZACJE Z DZIEDZINY PROJEKTOWANIA KONSERWATORSKIEGO W XXI W. NA WYBRANYCH PRZYKŁADACH<sup>2</sup>

**A SHOWCASE OF THE IDEAS AND IMPLEMENTATIONS IN THE FIELD  
OF HISTORICAL CONSERVATION DESIGN IN THE 21ST CENTURY,  
BASED ON A SELECTION OF EXAMPLES**

## STRESZCZENIE

Autor przyjął jako problem badawczy kwestię zestawienia architektury zabytkowej z nowymi tendencjami projektowymi. Przedstawiono szereg realizacji wyrażających szerokie spektrum postępowania we współczesnym projektowaniu, w odniesieniu do zastanej substancji historycznej.

**Słowa kluczowe:** Konserwacja zabytków architektury, modernistyczna estetyka architektury XXI wieku

## ABSTRACT

The Author chose as the topic of the article the issue of juxtaposing historical architecture with new tendencies in architectural design. The article depicts a number of projects which are examples of a wide array of approaches to the matter of historical substance that are evident in contemporary design.

**Keywords:** Conservation of historical monuments of architecture, the modernist aesthetics of the architecture of the 21<sup>st</sup> century

---

<sup>1</sup> Mgr inż. arch., dyplom *Muzeum przy ul. Piastowskiej na osi ul. Reymonta w Krakowie*; w IPA WAPK, 2015, pod kierunkiem prof. Dariusza Kozłowskiego i dr. hab. Tomasza Kozłowskiego; wyróżniony w konkursie na najlepszy projekt dyplomowy z wykorzystaniem betonu. Pracuje biurze *Kontrapunkt V-Projekt* w Krakowie

Mgr inż. arch., author of the diploma thesis *Muzeum przy ul. Piastowskiej na osi ul. Reymonta w Krakowie* at the IPA WAPK, 2015, developed under the supervision of professor Dariusz Kozłowski and dr hab. Tomasz Kozłowski; received an honorable mention in the competition for the best diploma thesis making use of concrete. He works at the *Kontrapunkt V-Projekt* company in Krakow.

<sup>2</sup> Artykuł jest opracowany na podstawie prac seminaryjnych z przedmiotu Projektowanie Konserwatorskie, w IHAiKZ WAPK wykonanych przez autora artykułu pod kierunkiem prof. Andrzeja Kadłuczki oraz dr Marty Urbańskiej.

The article has been based on seminar papers prepared as a part of the Conservation Design classes at the IHAiKZ WAPK, developed by the author of the article under the supervision of professor Andrzej Kadłuczka and dr Marta Urbańska

Nurt dominujący w nowym mileniu w architekturze światowej nie wyłącza Polski, nazywany nowym modernizmem, neo modernizmem, trzecim modernizmem, trzecią awangardą albo pyszałkowo supermodernizmem, wnosi wyjątkowe wyzwania wobec architektury i urbanistyki zabytkowej. „Siekiera” wbita przez Daniela Libeskinda w gmach Drezdeńskiego Muzeum Wojskowości oraz biurowiec w kolorach i kształcie szminki Wieża Agbar projektu Jeana Nouvela dominująca nieopodal Kościoła Świętej Rodziny nad horyzontalną niewysoką i wyrównaną tkanką historyczną Barcelony – wnoszą obok mnóstwa innych światowych przykładów nowy wymiar śmiałości poczynania sobie z historią, tradycją, zwyczajem / przyzwyczajeniem, wilkierzem, wzornikiem, regulacją, prawem lokalnym i tak zwaną popularnie „harmonią”.

Nowa harmonia nowego wieku, zgodnie z tym co w muzyce można by nazwać jak wspomniano „trzecią awangardą” pełna jest celowych, zamierzonych i zmierzonych dysonansów, niespodzianek i deformacji w stosunku do akademizmu i klasyki. Radykalne zmniejszenie ograniczeń owej śmiałości, wspólne dla twórców, inwestorów, w ślad za nimi *via media* gustów powszechnych, a ostatecznie rozluźnianie gorsetów prawa: i urbanistycznego, i budowlanego – tworzy prawdziwie, wielce nową sytuację. Jedną z jej przesłanek jest niespotykana wcześniej wielość form, pełna akceptacja dla jednocześnie i obok siebie występujących skrajnie przeciwstawnych estetyk – obydwu nowoczesnych ale wzajemnie modernistycznych na opak: minimalizmu i dekonstruktywizmu; oraz szeregu innych ciekawych nurtów oraz popisów indywidualnych.

Taka wieloimienność, wielokształtność, a przede wszystkim wielka siła rażenia kreacji modernizmu 21 nabierają dodatkowego wymiaru gdy nowa idea, nowy projekt i nowa realizacja mają miejsce obok, lub wręcz w łonie zespołów i obiektów zabytkowych. Historia wyburzania, przebudowy i rozbudowy jest tak dawna jak samo budowanie, a jednak, niemniej lub bardziej niż dawniej, sprawa zestawienia „dawnego i nowego” staje się z racji ilościowych i jakościowych nowych inwestycji – wyjątkowo w historii ekscytująca i złożona – dwuwartościowa. Najwybitniejsi myśliciele, od antyku [Arystoteles] przez średniowiecze [św. Tomasz z Akwinu], Oświecenie [Emanuel Kant] i dwa minione stulecia [Edmund Husserl, Hans-Georg Gadamer] podkreślali że w kulturze istnieją jednocześnie dwa odmienne prawa i obowiązki: zachowanie, szanowanie, kultywowanie pamięci o przeszłości, ale jednocześnie powinność i staranie o nakładanie nowych kulturowych

warstw.<sup>3</sup> Tym zagadnieniom na wybranych przykładach poświęcony jest niniejszy artykuł.

## 1. KONSERWACJA ZACHOWAWCZA I KONTROWERSYJNA

W pierwszym rozdziale celowo umieszczono wyjątkowo dwa przykłady, aby jaskrawo zestawić skrajnie różne przykłady rodzaju myśli kreatywnej w podejściu do zastanej substancji zabytkowej.

### 1A. Idea „żywego skansenu”. Osada turystyczna w kluszkowcach

Rozważając zjawisko konserwacji zachowawczej można zwrócić uwagę na ten jej rodzaj, który stanowi staranne przeniesienie historycznych obiektów architektury drewnianej z dużym ich poszanowaniem w trakcie późniejszej adaptacji. Przykładem zasługującym na taką uwagę jest tak zwany skansen w Kluszkowcach, a ściślej Osada Turystyczna umiejscowiona na półwyspie Stylchyn.<sup>4</sup> Projektowana tuż przed transformacją pod koniec lat 80. XX w., powstała w latach 90. XX w. jako ratowniczy rezerwat architektury. Głównym projektantem był zasłużony krakowski architekt, świetny rysownik, Małopolski Wojewódzki Konserwator Zabytków – Janusz Smólski.<sup>5</sup>

Celem tego założenia była translokacja tradycyjnych budynków drewnianych jak i kamiennych (naziemne piwniczki nadbudowane drewnianymi lamusami) z wieku XIX oraz początku XX. Pochodzą one z terenów Doliny Dunajca przeznaczonych do wypełnienia zalewem Jeziora Czorsztyńskiego, m.in. na obszarze miejscowości Czorsztyń, Kluszkowce, oraz Maniowy. Zespół został zaprojektowany jako ulicówka wytrasowana wzdłuż poziomicę południowego zbocza Kluszkowiec – Stylchynu, w połowie wysokości między rzędną lustra wody zalewu a wierzchołną, którą prowadzi szosa Nowy Targ – Krościenko. Taka linia kompozycyjna i komunikacyjna (transportowa) oferuje fenomenalne walory widokowe.<sup>6</sup>

<sup>3</sup> A. Kadłuczka, *Projektowanie Konserwatorskie*. Wykłady i seminaria akademickie w IHAiKZ WAPK. Kraków 2013, plik n.n. Notatki w archiwum autora artykułu.

<sup>4</sup> *Osada Turystyczna Czorsztyń*, [w:] *Rozdział II. Paramuzealne zespoły skansenowskie. Architektura drewniana*. W: *Małopolskie muzea na wolnym powietrzu. Województwo Małopolskie*, red. Augustyn, Agnieszka i in. Wyd. Urząd Marszałkowski Województwa Małopolskiego, Kraków 2008, s. 90 (całość 110 s.).

<sup>5</sup> J. Smólski, *Skansen – osada turystyczna w Kluszkowcach*. *Renowacje i Zabytki* 2 (2). Kraków 1998, s. 89–95.

<sup>6</sup> [https://pl.wikipedia.org/wiki/Osada\\_Czorsztyń](https://pl.wikipedia.org/wiki/Osada_Czorsztyń) (tamże 14 pozycji bibliograficznych) dostęp 2014\_04\_11.



1a.1. Kluszkowce. Przeniesiona Willa Szperlinga, funkcjonujący pensjonat i restauracja. Fot. aut.

1a.1. Kluszkowce. The relocated Sperlina Villa, which houses a hostel and a restaurant. Phot. by the author



1a.2. Kluszkowce. Przeniesione chaty górali Gorczańskich, w głębi zagroda Jana Królczyka, muzeum etnograficzne. Fot. aut.

1a.2. Kluszkowce. Ethnographic museum. The relocated cabins of the Gorce region highlanders. The farm of Jan Królczyk can be seen in the background. Phot. by the author



1a.3. Kluszkowce. Przeniesione piwniczki (kamień) – lamusy (drewno). Fot. aut.

1a.3. Kluszkowce – the relocated cellars (stone) and granaries (timber) Phot. by the author



1a.4. Kluszkowce. Dekoracja balustrady prawego lamusa z ilustracji 3. Fot. aut.

1a.4. Kluszkowce. The decoration of the railing of the right granary seen on illustration 3. Phot. by the author



1a.5. Kluszkowce. Przeniesiona piwniczka (kamień) – lamus (drewno), w głębi nowy pensjonat. Fot. aut.

1a.5. Kluszkowce. A relocated cellar (stone) and granary (timber), a newly built hostel can be seen in the distance. Phot. by the author



1a.6. Kluszkowce. Wieniec (węgiel) lamusa z ilustracji 5. Fot. aut.

1a.6. Kluszkowce. Edge of the external wall of the log house seen on illustration 5. Phot. by the author





1a.7. Kluszkowce. Nadproże belkowe piwniczki z ilustracji 3. Fot. aut.

1a.7. Kluszkowce. Lintel above the door of the cellar from illustration 3. Phot. by the author

Pierwsza przeniesiona część osady została zaprojektowana dla funkcji hotelowych, gastronomicznych i konferencyjnych, druga natomiast ma spełniać rolę Gorczańskiego muzeum etnograficznego na wolnym powietrzu, częściowo także z usługami turystycznymi. Najciekawszym, największym i z razem w całości zaadaptowanym budynkiem, dobrze funkcjonującym, jest „Willa Szperlinga” o charakterze drewnianego dworu oraz nieużywany dwór Drohojowskich, obydwu z Czorsztyna. Także „dwory” a raczej wielkie chaty własności Teofila Sanoka i Józefa Galoty, obydwie z Kluszkowiec.<sup>7</sup> Reszta budynków wciąż oczekuje na inwestorów. Ich wnętrza posiadają jedynie zrekonstruowaną konstrukcję belkowo słupową bez podziałów wewnętrznych. Czynnikiem odstrasającym kandydatów do zakupu jest wygórowana cena, a z upływem czasu także postępujące przez kilkanaście lat nieużytkowania zniszczenie.<sup>8</sup>

Część „skansenowa” obfituje w malownicze piwniczki kamiennieo-drewniane z Maniowych oraz liczy 11 chałup górali Gorczańskich z zabytkowym wyposażeniem i urządzeniem wnętrz. W tym zespole mieści się zagroda Jana Królczyka z Kluszkowiec datowana na rok 1909.<sup>9</sup> Jest to klasycznie góralska

<sup>7</sup> S. Kołodziejski, A. Siwek, *Dziedzictwo kulturowe Pienin polskich*. W: *Pieniny – przyroda i człowiek*. Nr 9. Regionalny Ośrodek Badań i Dokumentacji Zabytków, Kraków 2006, s. 157–174.

<sup>8</sup> Maria L. Lewicka, *Nieinwazyjna metoda modernizacji i aranżacji wnętrz w budowlach zabytkowych*. W: *Adaptacja obiektów zabytkowych do współczesnych funkcji użytkowych*, red. B. Szmygin, Wydawnictwo Politechniki Lubelskiej, Warszawa–Lublin 2009, s. 55–68.

<sup>9</sup> file:///C:/Users/Asus/AppData/Local/Temp/SKANSE-NY2008\_PDF.pdf dostęp 2012\_01\_15.



1a.8. Kluszkowce. Nadproże łukowe piwniczki z ilustracji 3. Fot. aut.

1a.8. Kluszkowce. Arch above the door to the cellar from illustration 3. Phot. by the author

zagroda: kurna chata, stodoła z oborą i stajnia z chlewikami. W obrębie tego zespołu funkcjonuje muzeum etnograficzne. Zlokalizowany w innej przeniesionej zagrodzie, funkcjonował w latach 2012–2013 skromny bar. Skomplikowane i kosztowne zabiegi translokacji zabytkowych „dworów”, chat i piwnic przebiegał wg procedur konserwatorskich obowiązujących przy realizacji państwowych muzeów etnograficznych.<sup>10</sup> Całe przedsięwzięcie zostało wykonane w myśl konserwacji zachowawczej, bez szczególnej ingerencji w budowlę uznawane jako „eksponaty” architektury regionalnej, w założeniu upiększające i aktywizujące półwysep Stylchyn, a *sensu largo* krajobraz Jeziora Czorsztyńskiego i Górców.

## 1B. Idea „Kreatywnej prowokacji” – rozbudowa gazometru b we Wiedniu

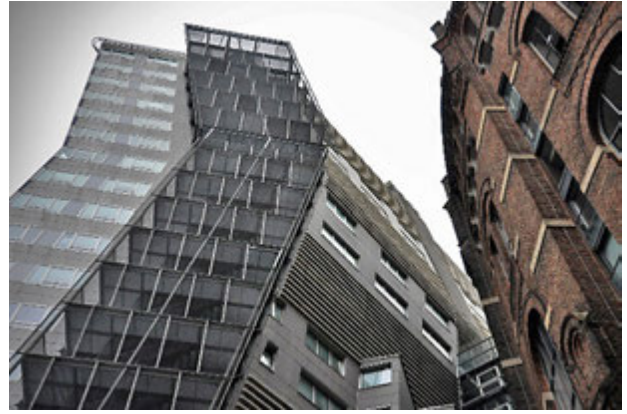
Kolejny, skrajnie odmienny przykład wyraźnie postawionej i zrealizowanej idei autorskiej wobec zespołu zabytkowego, tym razem dotyczy konserwacji kontrowersyjnej. Jest nim adaptacja słynnych wiedeńskich gazometrów, a w analizowanym tutaj przypadku, tylko jednego z nich, gazometru B. Bogata w efekty, kreatywna rozbudowa została wykonana przez słynne w skali światowej, wiedeńskie biuro Coop Himmelb(l)au, do 2001 Coop Himmelblau. Główni jego przedstawiciele to Wolf Prix i Helmut Swiczinsky (do 2001). Zespół brał udział w kultowej wystawie (i albumie) w OMA w 1988 r. kiedy proklamowano dekonstruktywizm.

<sup>10</sup> *Rejestr zabytków nieruchomości – województwo małopolskie, powiat nowotarski, Kluszkowce*, Narodowy Instytut Dziedzictwa, Warszawa–Kraków 2015, adres internetowy <http://www.nid.pl/pl/Szukaj/?q=kluszkowce&x=18&y=8>



1b.1. Wiedeń. Gazometr B z przybudowanym akademikiem. Widok od frontu. Fot. aut.

1b.1. Vienna. Gasometer B with the adjacent dormitory. Frontal view. Phot. by the author



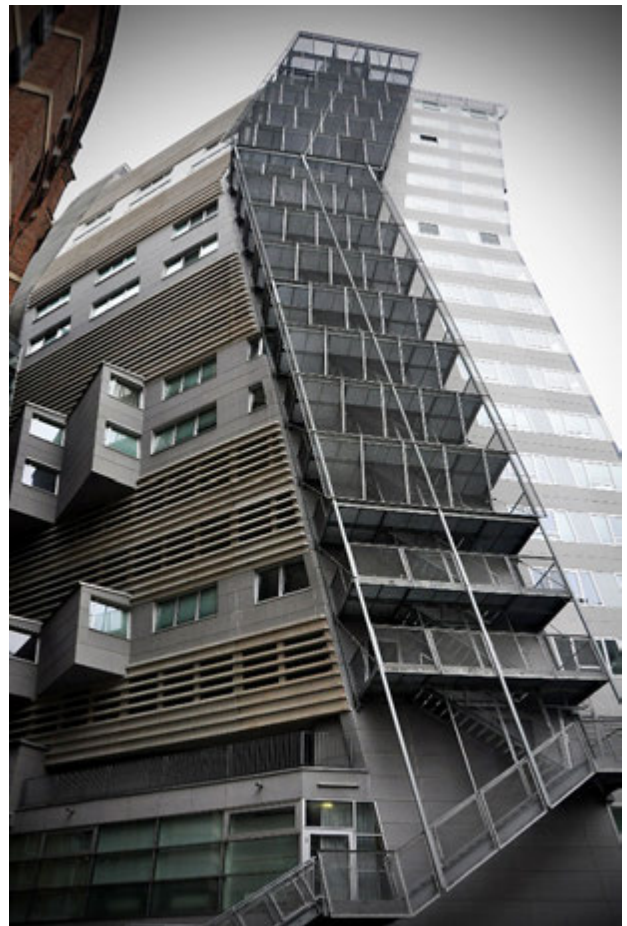
1b.2. Wiedeń. Gazometr B z przybudowanym akademikiem. Widok od frontu. Zbliżenie. Fot. aut.

1b.2. Vienna. Gasometer B with the adjacent dormitory. Frontal view, close-up. Phot. by the author



1b.3. Wiedeń. Gazometr B z przybudowanym akademikiem. Widok od dziedzińca. Fot. aut.

1b.3. Vienna. Gasometer B with the adjacent dormitory. View from the courtyard. Phot. by the author



1b.4. Wiedeń. Gazometr B z przybudowanym akademikiem. Widok od dziedzińca. Zbliżenie. Fot. aut.

1b.4. Vienna. Gasometer B with the adjacent dormitory. View from the courtyard. Close-up. Phot. by the author



Czym zatem wyraża się wspomniana kontrowersyjność?<sup>11</sup> Objawia się ona dobudowaną do istniejącej tkanki kubaturą kompletnie różniącą się od historycznych gazometrów. Żadne biuro biorące udział w przebudowie, poza działalnością zespołu Wolfa Prix'a nie odważyło się na taką koncepcję, a byli wśród adaptujących pozostałe gazometry także wybitni architekci z zespołami: Wilhelm Holzbauer, Jean Nouvel, Manfred Wehdorn, Kontrowersyjna kubatura przybudowana do gazometru B posiada funkcję nowoczesnego akademika.

Jej forma, konstrukcja i wykończenie są bardzo charakterystyczne dla twórczości Coop Himmelb(l)au. Tymi cechami są zwłaszcza: ostro zdynamiczna postura budynku, dekonstrukcja, duży udział szkła i stali, skłonność do „zimnej” kolorystyki pomimo jednoznacznie „ciepłego” wrażenia estetycznego emanowanego przez gazometry. Jedyne dostreżalnym nawiązaniem do architektury historycznej cechuje się elewacja frontowa nowej realizacji z powodu jej delikatnej obłości.

Podsumowując, Osada Turystyczna typu „żywy skansen” w Kluszkowcach wywołuje pod względem ideowym i estetycznym pozytywne odczucia. Świetnie wpisuje się w horyzontalny, naturalny krajobraz półwyspu Stylchyn, „zaprasza” turystów do sprawdzenia historii tych obiektów, oferując również schronienie w zaadaptowanych na hotele budynkach. Osada turystyczna to przykład na starannie i zachowawczo wykonaną translokację. Można w pewnym uproszczeniu i poprzez analogię porównać ideę translokacji odtworzeniowej do znanych i uznawanych tendencji rekonstrukcji obiektów, wobec których łączy się wysokie ambicje symboliczne. Słynna jest w tej mierze cykliczna rozbiórka i stuprocentowe odtwarzanie świątyni Ise w Japonii. W dziedzinie rekonstrukcji budowli kamiennych, obecnie ciekawie przebiega proces uzupełniania – wg domniemanych studiów historycznych – budynków i murów Masady, izraelskiej fortecy zniszczonej przez Rzymian, oczywiście z dyskretnym oddzieleniem wizualnym nowej substancji od dawnej.

Natomiast idea i koncepcja adaptacji gazometru zaproponowana i zrealizowana przez Coop Himmelb(l)au stanowi klasyczną konstruktywną kontrowersję.<sup>12</sup> Krytycy zauważają, że nowo dobudowane ku-

batury są z gruntu obce i wyrażają ekspresjonizm autorów, a nie powiązanie z zabytkiem, podobnie jak ich dzieło Filharmonia w Paryżu swoją agresywnością deprecjonuje cenny i piękny Park de la Villette. Zarzucane jest, że Coop Himmelb(l)au wykorzystując koniunkturę, buduje 150 realizacji w 20 krajach, przez co działa powierzchownie. Pomimo wielu jeszcze głosów ostrej krytyki nie można się z jej treściami do końca pogodzić. Akademik bowiem dodał historycznym, spokojnym i ciężkim obiektom – „garnkom” nieco lekkości i dynamiki, a jego wcześniej wspomniana obła – dyskretnie wypukła elewacja ukazuje tok myślenia architektów, którzy mimo tak odmiennej formy potrafili nawiązać interesujący, nieprosty dialog z tymi pierwotnymi.

## 2. PRZEMIANY BAZYLIKI O.O. DOMINIKANÓW POD WEZWANIEM ŚW. TRÓJCY W KRAKOWIE

Pierwsza grupa przedstawicieli kaznodziejskiego Zakonu Ojców Dominikanów, przybyła do Krakowa z Bolonii w roku 1222, razem ze św. Jackiem. O.O. Dominikanów sprowadził krakowski biskup Iwo Odrowąż. Oficjalne uroczystości z okazji 700-lecia tego epokowego wydarzenia celebrowano uroczystości i wielorako w Krakowie w roku 1926.<sup>13</sup> Ksiądz biskup i oddał znakomitym przybyszom – osiedleńcom w użytkowanie kościoł parafialny Św. Trójcy – częściowo drewniany, częściowo murowany, przenosząc parafię do nowego podówczas Kościoła Mariackiego. Kościół Dominikański został konsekrowany 12 marca 1223 roku. Po najeździe Tatarów w 1241 roku, Ojcowie Dominikanie zaczęli wznosić nową gotycką świątynię oraz klasztor. Pierwotnie była to trójnawowa budowla halowa, którą na przełomie XIV i XV wieku przebudowano na układ bazylikowy.<sup>14</sup>

W roku 1462 kościół stanął w płomieniach, co udokumentował słowem kronikarz Jan Długosz: „Wskutek pożaru, który w klasztorze OO. Dominikanów wybuchnął, podczas gdy się niektórzy z nich alchemią bawili, nie tylko, że dach kościoła zgorzał, ale nadto niewstrzymany w swem szerczeniu się ogień, klasztor i kościół franciszkański, pałac bisku-

<sup>11</sup> K. Zawada-Pęgiel, *Przemijanie architektury przemysłowej w kontekście zmian cywilizacyjnych*, Repozytorium Politechniki Krakowskiej, Kraków 2011, s. 489–493. Adres internetowy [https://suw.biblos.pk.edu.pl/resources/i5/i6/i3/i3/r5633/ZawadaPegielK\\_PrzemijanieArchitektury.pdf](https://suw.biblos.pk.edu.pl/resources/i5/i6/i3/i3/r5633/ZawadaPegielK_PrzemijanieArchitektury.pdf) dostęp 2015\_10\_01

<sup>12</sup> J. Frycz, *Rekonstrukcja zabytków architektury, jej sens i granice*, [w:] *Dzieło sztuki i zabytek*. Materiały XXV Sesji Stowarzyszenia Historyków Sztuki, red. J. Nowiński, Warszawa 1976, s. 94–103.

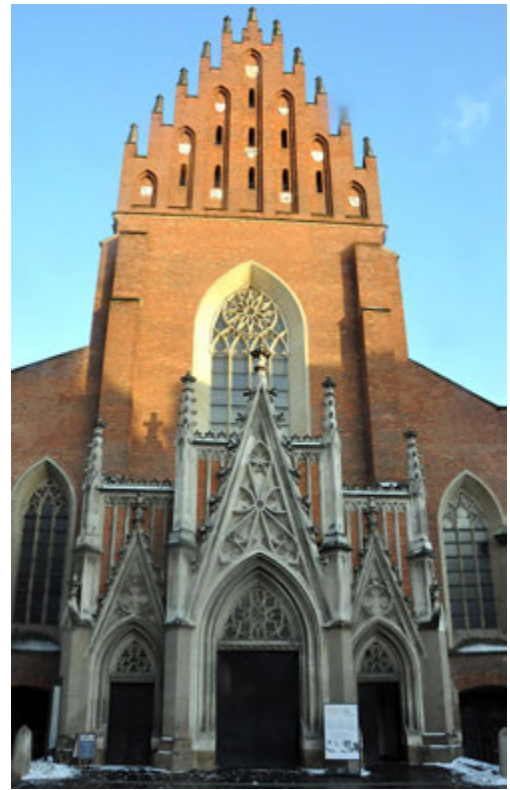
<sup>13</sup> K. Dobrowolski et al., *Rocznik Krakowski*. T. 20, 1926. Dziewięć artykułów pamięci Biskupa Iwona Odrowąży w 700-letnią rocznicę sprowadzenia do Krakowa Zakonu Kaznodziejskiego. Towarzystwo Miłośników Historii i Zabytków Krakowa. Kraków, s. 40–56. Udostępnienie cyfrowe: Małopolska Biblioteka Cyfrowa, adres internetowy <http://fbc.pionier.net.pl/details/oai:mbc.malopolska.pl:14738> dostęp: 2016\_01\_05.

<sup>14</sup> M. Rożek, *Przewodnik po zabytkach Krakowa*. Wydawnictwo W.A.M. Kraków 2006, s. 238–255.



2.1. Kraków. Bazylika O.O. Dominikanów p.w. Św. Trójcy. Widok w kierunku ul. Dominikańskiej. Fot. aut.

2.1. Krakow. Basilica of the Dominican Order of the Holy Trinity. View in the direction of Dominikańska street. Phot. by the author

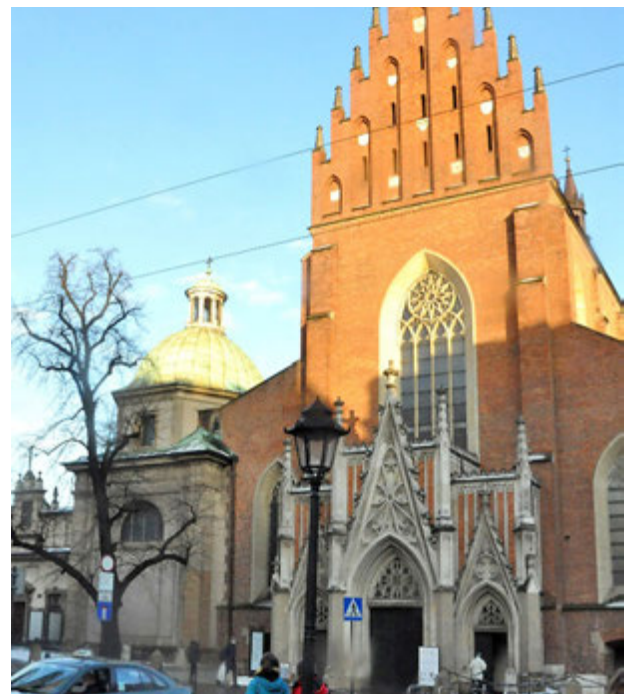


2.2. Kraków. Bazylika O.O. Dominikanów p.w. Św. Trójcy. Fasada wejściowa od str. Pl. Dominikańskiego. Fot. aut.

2.2. Krakow. Basilica of the Dominican Order of the Holy Trinity. Front facade from the side of the Plac Dominikański. Phot. by the author

*pi, tudzież osiem ulic ogarnął i zniszczył*?. Nie był to ostatni pożar nawiedzający mury bazyliki. Wybuch kolejnego – drugiego – miał miejsce 19 sierpnia 1668 roku, następny zaś – trzeci z kolei – zaistniał w 1681 roku. Ten ostatni dokonał bardzo dużego zniszczenia w kościele – spalił się m.in. główny ołtarz. Dominikanie odbudowując zniszczoną świątynię, zmienili jej wnętrze na barokowe. Wtedy też w kościele pojawił się wielki, złożony z trzech kondygnacji ołtarz. Pierwsza z tych kondygnacji przedstawiała wyobrażenie Boga Ojca trzymającego na rękach ukrzyżowanego Jezusa, nad Nimi unosi się Duch Święty w postaci gołębic. Po bokach pojawiały się postaci dwóch wielkich patronów Polski, św. Stanisława i św. Wojciecha.

Kondygnację drugą zaś stanowiło przedstawienie zagniewanego na grzeszników Boga, który w rękę trzyma pioruny. Przed rzeźbą Stwórcy klęczała Matka Boska. Były tam również postaci św. Floriana, św. Dominika, św. Jacka i św. Marcina. W trzeciej kondygnacji wyobrażone zostało Wniebowzięcie Najświętszej Marii Panny w otoczeniu czterech aniołów. Obok ołtarza głównego, pochowany jest książę Leszek Czarny, zmarły w 1288 roku. W prezbiterium znajduje się wykonana z brązu



2.3. Kraków. Bazylika O.O. Dominikanów p.w. Św. Trójcy. Widok w kierunku ul. Stolarskiej. Fot. aut.

2.3. Krakow. Basilica of the Dominican Order of the Holy Trinity. View in the direction of Stolarska street. Phot. by the author



płyta ku czci wybitnego humanisty Filipa Kallimacha, zmarłego w 1496 roku, wykonana według projektu Wita Stwosza.<sup>15</sup>

W 1850 r. kościół znowu nawiedza ogień – po raz czwarty. Tym razem zniszczenia były jeszcze większe niż dotychczas. Ocalały tylko boczne kaplice. Szczyt fasady kościoła zawalił się i wewnątrz świątyni zostało zasypane gruzem. Prace rekonstrukcyjne prowadził architekt Teofil Żebrawski (1800–1887), który zasługuje na wyjątkową uwagę.<sup>16</sup> Pochodził ze znakomitej rodziny szlacheckiej herbu Szeluto, oprócz mistrzostwa w sztuce architektonicznej prezentował osobowość wszechstronnie uzdolnioną w całkowicie różnych dziedzinach. Był matematykiem, biologiem, archeologiem, kartografem, geodetą oraz bibliografem. Kierował nie tylko odnawianiem kościoła O.O. Dominikanów, ale także – między innymi – ołtarzy w Kościele Mariackim i grobów królewskich na Wawelu a także stworzył w krypcie na Skałce, Groby Zasłużonych, co było naówczas wydarzeniem niezwykle kontrowersyjnym.<sup>17</sup>

Od 1866 roku był członkiem Towarzystwa Naukowego Krakowskiego, a od 1872 – członkiem czynnym Akademii Umiejętności. Posiadał bogaty księgozbiór, który w latach 70. Przekazał Bibliotece Kórnickiej. Posiadał dla swej biblioteki wspaniałe ekslibris wykonany przez Kajetana Kisieleńskiego. Zajmował się również tłumaczeniem poezji i prozy, przekładając m.in. *Pieśni Osjana* autorstwa J. Macphersona i *O sztukach rozmaitych ksiąg troje* autorstwa Teofila Mnicha. Wziął czynny udział w Powstaniu Listopadowym jako porucznik-inżynier w korpusie gen. Józefa Dwernickiego oraz w Powstaniu Krakowskim w stopniu kapitana.

Do połowy XIX w. jednym z charakterystycznych elementów wyglądu zewnętrznego świątyni była murowana wieża – dzwonnica, stojąca wolno przed fasadą kościoła u wylotu ul. Stolarskiej, znakomicie uwieczniona w unikalnym obrazie „Bazylika św. Trójcy w XVII–XIX w.”, znajdującym się w kolekcji rodziny Myszkowskich.<sup>18</sup> W 1876 r. w miejsce wieży dostawiono do fasady świątyni neogotycką kruchtę. Oslaniała ona gotycki, XIV-wieczny portal głównego wejścia, który został odnowiony w 1893 r. Wymieniono wówczas między innymi szereg znisz-

czonych fragmentów kamiennych w różnych miejscach budowli.<sup>19</sup>

Dzięki pracy Teofila Żebrawskiego dzisiejsze filary, a także sklepienia korpusu, zrekonstruowane są niemal od nowa. Kościół św. Trójcy jest dzięki temu ceglano-kamienną wysmukłą trójnawową (neo) gotycką bazyliką; wzniesioną w charakterystycznym dla Krakowa systemie filarowo-skarpowym, z wydłużonym prezbiterium zakończonym prostą czołową ścianą ołtarzową. Kształt, w jakim możemy tę świątynię oglądać został więc ostatecznie ustalony w drugiej połowie XIX wieku. Rekonstrukcja bazyliki niewątpliwie udała się wspaniale; jest pozytywnie oceniana przez badaczy, odwiedzających w tym zagranicznych turystów, i *last but not least* przez wiernych. Teofil Żebrawski zaprojektował konstrukcję według wzorców sakralnej architektury gotyckiej szkoły krakowskiej z XIV wieku, dzięki czemu budynek po rekonstrukcji nadal utożsamia się z miastem, jego tradycją i architektonicznym porządkiem.<sup>20</sup>

### 3. ADAPTACJA PAŁACU KANONIKÓW NA HOTEL COPERNICUS

Pałac Kanoników zaczęto wznosić u stóp Wawelu przy najstarszej krakowskiej ulicy – Kanoniczej, u schyłku Polski Piastowskiej. Pierwsze prace budowlane wszczęto prawdopodobnie po połowie XIV wieku;<sup>21</sup> zachowany piękny belkowy strop w Sali Herbowej datowany jest na rok 1370.<sup>22</sup> Był to znamieny rok śmierci króla Kazimierza Wielkiego i otwarcia Polski na rządy Andegawenów, a niebawem – po 16 latach – Jagiellonów. Zasadniczy okres wznoszenia budowli przypadł na lata 1411–1435, według projektu Pawła Włodzimierskiego. W roku 1416 nieruchomość przejmuje biskup Wojciech Jastrzębiec, nadając budowli funkcję wieloosiowego pałacu miejskiego. Na przestrzeni kolejnych dekad, kamienica znacząco rozwija swoje funkcjonalno-architektoniczne skrzydła za sprawą kolejnych prac remontowo-budowlanych. Upamiętnia te en okres piękny fresk w Sali Kanoników datowany na rok 1500. W okresie 1544–1575 następuje przebudowa elewacji frontowej oraz dodatek na elewacji tylnej

<sup>15</sup> Dobrowolski, Kazimierz i inni... Dzieło cytowane, passim.

<sup>16</sup> Baraniecki, Marian Aleksander. 1887. *Teofil Żebrawski*. Wszechświat. Tom VI. Nr 14. Warszawa, s. okładka, 210–214. Wersja internetowa [http://winntbg.bg.agh.edu.pl/skrypty4/0511/1887/wsz\\_1887\\_14.pdf](http://winntbg.bg.agh.edu.pl/skrypty4/0511/1887/wsz_1887_14.pdf) dostęp 2015\_11\_10.

<sup>17</sup> *Rejestr zabytków nieruchomych...* Dzieło cytowane.

<sup>18</sup> [http://www.myszkowscy.pl/img/kaplice/trojca\\_1.jpg](http://www.myszkowscy.pl/img/kaplice/trojca_1.jpg) dostęp: 2014\_01\_05.

<sup>19</sup> Żukow-Karczewski, Marek. 1991. *Nie istniejące budowle Krakowa. Dzwonnica kościoła Dominikanów (św. Trójcy)*. Echo Krakowa, 249 (13561).

<sup>20</sup> J. Frycz, op. cit.

<sup>21</sup> Z. Janowski, M. Stępniewski, *Problemy projektowe związane z adaptacją budynków zabytkowych na cele użyteczności publicznej*. Czasopismo Techniczne. Technical Transactions. Architektura. Architecture. 2-A. Zeszyt. Issue. 9. Rok. Year. 105. Wydawnictwo Politechniki Krakowskiej. Kraków 2009, s. 139–150.

<sup>22</sup> Ibidem.

w postaci ganku wspartego na kolumnach; następuje też zasklepienie sieni wejściowej.<sup>23</sup>

Kolejne istotne epoki architektoniczno-budowlane a na dodatek także kwestie własnościowe Pałacu Kanoników, to okres zaborów i międzywojnie. Lata od 1802 do 1812 to czas burzliwy dla obiektu z powodu odebrania Kapitulie Krakowskiej praw własnościowych przez Austriaków. Po uporządkowaniu tych spraw, Kapituła sprzedała kamienicę Wojciechowi Obczyńskiemu. Tenże w rok później przedstawił projekt przebudowy obiektu na podstawie koncepcji Wawrzyńca Borońskiego, który wprowadził szereg usprawnień i korekt. Kolejne zmiany nastąpiły w roku 1932 za sprawą Zygmunta Szufy, który dodał żelbetowy taras nad główną klatką schodową. Przy późniejszych pracach rewaloryzacyjnych doprojektowano jeszcze jeden taras nad dziedzińcem dzisiejszego hotelu.<sup>24</sup>

Kapitałnym zwrotem w długiej historii Pałacu Kanoników stała się decyzja zaadaptowania go na super ekskluzywny Hotel Copernicus. Heroicznej i pełnej efektów pracy twórczej dokonali projektanci Zbigniew; Janowski oraz Marcin Stępniewski Janowski. Relacje na temat warunków wyjściowych do tworzenia ambitnej i pięknej inwestycji, historie o niezliczonych przeszkodach towarzyszących budowniczym, architektom, konstruktorom i innym uczestnikom rewitalizacji są isticie odstręczające.<sup>25</sup> Stan techniczny budynku wg inwentaryzacji przedprojektowej i wg źródeł zawartych np. w dziennikach budowy, był kompletnie „opłakany”. Głównymi przeszkodami okazały się błędy konstrukcyjne budowniczych z przeszłości. Ich rezultatem były między innymi: niedostatecznie długie belki stropowe, opieranie konstrukcji na skorodowanych elementach, brak izolacji a co za tym idzie zbutwienie materiałów, „istne piekło”. Na szczęście udało się odnaleźć w gruzach stary, zabytkowy strop kasetonowy w dalszym ciągu zdalny do użytku, po gruntownej renowacji.<sup>26</sup>

Ustalono że front od strony ulicy otrzyma idealny wystrój wyłącznie historyczny / zabytkowy, jako ceglana (z detalami kamiennymi) fasada siedmio-osiowego pałacu wielkomijskiego. Natomiast wewnątrz dopuszczono daleko idące działania innowacyjne pod warunkiem 34m maksymalnego ekspozowania elementów zabytkowych. Zanim przystąpiono do tworzenia tego co piękne, inne zagadnienia bardziej prozaiczne ale niemniej istotne pochłaniały wielkie fundusze, wysiłek i czas. Znanym pro-

blemem w tego typu inwestycjach jest ergonomiczne i bezpieczne dla zabytku rozmieszczenie instalacji oraz przyłączy. Postanowiono więc „schować” pod hotelowe patio pomieszczenia techniczne, klimatyzatory, zespoły wentylatorów. Przewietrzanie Copernicusa było nadzwyczaj ważne np. z uwagi na to, iż w piwnicy znajduje się hotelowy basen. Rury wentylacyjne „wymusiły” poprowadzenie pod galeriami na ścianach oficyn, by nie naruszyć substancje zabytkowymi murów.

Piękne prastare stropy zasługujące w sposób oczywisty na ekspozowanie, postawiły projektantów przed trudnym dylematem w przypadku rozmieszczenia hotelowych łazienek. W sytuacjach konfliktowych wprowadzono niezwykle „patent” który okazał skuteczny w zakresie wilgotnościowym oraz ciekawy estetycznie, bardzo nowoczesnie wyglądający. Sanitariaty zaprojektowano w swego rodzaju „kapsułach” szklanych, pozwalających podziwiać gościom historyczne kasetony pozostające na zewnątrz owego przezroczystego pudełka. Patio przykryto nowoczesnym szklanym dachem o konstrukcji high-tech. Nad patiem znajduje się ulubiony przez gości taras widokowy, który pomimo swoich niewielkich gabarytów oferuje wspaniałe doznania widokowe: w jedną stronę ku Wawelowi, a w drugim kierunku na panoramę Starego Miasta.<sup>27</sup>

Po pokonaniu wspomnianych początkowych trudności, arcsprawne procesy budowlane i wyposażeniowe trwały około dwóch lat.<sup>28</sup> Krótko podsumowując, całość przedsięwzięcia zasługuje na najwyższą pochwałę. Podczas zwiedzania goście jednogłośnie podziwiają kunszt kreowania wnętrza, podkreślają wrażenie jakie czyni sekwencja kolejnych elementów: od wejścia, przez stropy, patio, basen, restaurację, kończąc na tarasie widokowym. Pobyt i opinie znakomitych gości w Copernicusie także potwierdzają te opinie. Odpoczywali w nim i podziwiali m.in. prezydent George Bush i Pani Ministra MSZ w jego gabinecie Condoleezza Rice, oraz księżę Walii – Karol, słynny miłośnik zabytkowych miast a w nich pięknych budynków. Ujmując sprawę gości dawnego Pałacu Kanoników bardziej historycznie, należy pamiętać że regionlnym Kanonikiem Warmińskim był Mikołaj Kopernik, który wielokrotnie przybywał służbowo do Metropolii Krakowskiej i osiadał na ten czas właśnie w budowli która dziś nosi jego miano. Hotel ten jako jedyny w Polsce należy do ekskluzywnego światowego stowarzyszenia wypoczynku w zamkach: *Relais & Châteaux*.

<sup>23</sup> *Rejestr zabytków nieruchomych...*, op. cit.

<sup>24</sup> Z. Janowski, M. Stępniewski Janowski, op. cit.

<sup>25</sup> <http://www.copernicus.hotel.com.pl>, dostęp 2013.03.03.

<sup>26</sup> Ibidem.

<sup>27</sup> Z. Janowski, M. Stępniewski Janowski, op. cit.

<sup>28</sup> [http://www.copernicus.hotel.com.pl/coper\\_pl/Home](http://www.copernicus.hotel.com.pl/coper_pl/Home) dostęp 2016\_01\_03



3.1. Kraków. Hotel Copernicus, dawny Pałac Kanoników przy ul. Kanoniczej. Widok w kierunku Wawelu. Fot. Dariusz Kronowski

3.1. Krakow. Hotel Copernicus, the former Palace of the Canons near Kanonicza street. View in the direction of the Wawel Castle. Phot. by Dariusz Kronowski



3.2. Kraków. Hotel Copernicus, dawny Pałac Kanoników przy ul. Kanoniczej. Widok w kierunku centrum. Fot. Dariusz Kronowski

3.2. Krakow. Hotel Copernicus, the former Palace of the Canons near Kanonicza street. View in the direction of the Main Market. Phot. by Dariusz Kronowski



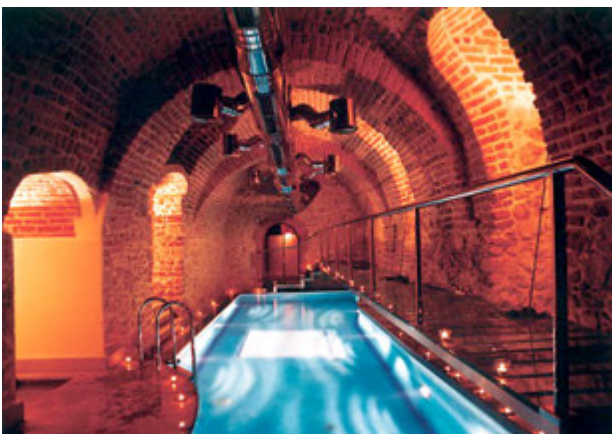
3. Kraków. Hotel Copernicus. Strop datowany 1370 r. Źródło: <http://www.copernicus.hotel.com.pl> za zgodą właściciela

3. Krakow. Hotel Copernicus. Timber ceiling dated to 1370. Source: <http://www.copernicus.hotel.com.pl> With permission of the owner



3.4. Kraków. Hotel Copernicus. Pokój kąpielowy oddzielony szklanym stropem od zabytkowego sufitu i fresków. Źródło: <http://www.copernicus.hotel.com.pl> za zgodą właściciela

3.4. Krakow. Hotel Copernicus. Bathroom separated with a glazed ceiling from the historical timber ceiling and the frescoes. Source: <http://www.copernicus.hotel.com.pl> With permission of the owner



3.5. Kraków. Hotel Copernicus. Nowy basen w pałacowych piwnicach. Źródło: <http://www.copernicus.hotel.com.pl> za zgodą właściciela

3.5. Krakow. Hotel Copernicus. The newly built swimming pool in the cellar of the palace. Source: <http://www.copernicus.hotel.com.pl> With permission of the owner



3.6. Kraków. Hotel Copernicus. Patio, oszklony dawny dziedziniec. Źródło: <http://www.copernicus.hotel.com.pl> za zgodą właściciela

3.6. Krakow. Hotel Copernicus. The patio – the former courtyard covered with a glass roof. Source: <http://www.copernicus.hotel.com.pl> With permission of the owner



#### 4. EKSPOZYCJA RELIKTÓW ARCHEOLOGICZNYCH *IN SITU* W NOWYCH ARANŻACJACH PRZESTRZENI ARCHITEKTONICZNEJ. MUZEUM PODZIEMNE RYNKU KRAKOWSKIEGO

Wymiana nawierzchni płyty Rynku Głównego, oraz modernizacja infrastruktury w tym rejonie dały kapitalne skutki w postaci odkrycia arcyważnych i arcyciekawych oraz pięknych relikwów archeologicznych. Modernizacji infrastruktury, obejmowała także część ekspozycyjną krakowskich Sukienni, użytkowaną przez Muzeum Narodowe. Projekt przewidywał konieczność stworzenia zaplecza technicznego obejmującego klimatyzację sal ekspozycyjnych oraz wentylację mechaniczną. Obok „sztywnych” pomieszczeń technicznych i gospodarczych pojawić się miała sala multimedialna o powierzchni ok. 300 metrów kwadratowych. Przystąpienie do zaawansowanego projektowania i do realizacji przez zespół wielodyscyplinarny pod kierunkiem generalnego autora Andrzeja Kadłuczki,<sup>29</sup> poprzedziły obligatoryjne prace archeologów pod kierunkiem znakomitego badacza z Wrocławia, Cezarego Buśko. Z upływem czasu i zaawansowywaniem odkryć, prace te były wykonywane z coraz większą pasją i w atmosferze sensoryjnej fascynacji, wobec odkrywania coraz ciekawszych relikwów średniowiecznego Krakowa. Takich znaczących efektów na taką skalę prawdopodobnie nikt się nie spodziewał.

Aby przedstawić choćby śladowo efekt prac badawczych pod płytą Rynku Głównego należy opisać ekspozycję znajdującą się pod jego powierzchnią. Strefa pierwsza Muzeum ukazuje odkryte relikty Wagi Wielkiej oraz późnośredniowiecznych bruków. Budynek Wagi ukazano od samego przyziemia, przez co widoczne są klarowne podziały pomieszczeń urzędowych. W narożniku północno-wschodnim odkryto i odkopano piwnicę, oraz klatkę schodową z korytarzem i częściowo przylegające do niej pomieszczenia. Kolejna część Muzeum przedstawia Kramy Bogate. Archeolodzy odkryli obszar aż do pierwotnego poziomu użytkowego pomieszczeń zachodniego traktu na całej długości założenia, dzięki czemu tworzy się kilkudziesięciometrowy korytarz o niesamowitym nastroju podkreślonym dyskretną

aranżacją architektoniczną umożliwiającą eksplorację i obserwację tej przestrzeni.

Podążając korytarzem ku północy obserwator napotyka ekspozycję ruchomych zabytków stanowiących wyroby średniowiecznego rzemiosła, pokazane na tle 26 miniatur Kodeksu Behema zawierającego najważniejsze prawa miejskie Krakowa i dokumenty pokrewne. Na przecięciu korytarza z trasą poprzeczną widz znajduje po stronie wschodniej Kramy Bolesławowe, a spoglądając w stronę przeciwną spostrzega amfiladę, obejmującą w swej centralnej części krzyż Sukiennic czyli przecięcie dwóch głównych osi tej budowli. Aby dowiedzieć się interesujących danych i ciekawostek na temat związanego z Krakowem handlu dalekiego jak i najczęściej eksportowanych towarów krakowskich, należy udać się traktem zachodnim do części północnej.<sup>30</sup>

Dalsza część pięknie i nowocześnie zaaranżowanego scenariusza pozwala najpierw zwiedzić *in situ* XIV-wieczne bruki dawnych ulic, stanowiących nawet w tym atrakcyjnym kontekście fenomenalną sensację archeologiczno-urbanistyczną. Dalej znajduje się rejon edukacyjny „na rzecz poszerzenia wiedzy o dawnym Krakowie”. Przed zwiedzającymi rozciąga się perspektywa zwiedzenia spalanej osady przedkolacyjnej oraz XI-wiecznego cmentarzyska z autentycznymi szkieletami pochówków. Przy autentycznym relikwie brukowanej ulicy, prawdopodobnie kontynuacji obecnej ulicy Siennej, zaaranżowano makiety w skali 1;1 przypuszczalnych domów /chałup drewnianych z epoki tego relikwów ulicy.<sup>31</sup> W tej dwoistej archeologiczno edukacyjnej strefie mieszczą się także: makietę miasta, historiografia miasta Krakowa na 180-stopniowym ekranie, hologramy zabudowy rynku oraz rekonstrukcja kramu kupca średniowiecznego z symulacją akustyczną targowania się w różnych językach ówczesnych kupców i kupujących.<sup>32</sup>

Całe założenie Podziemnego Muzeum Krakowa, liczy ok. 6 000 m kwadratowych,<sup>33</sup> oferując zwiedzającym w przeróżne sposoby ciekawą i świetnie przedstawioną lekcję historii Krakowa, z użyciem technik teatralnych, scenograficznych. Frapująco zostały zestawione scenariusze z autentycznymi relikwami ulic, architektury i zabytkami ruchomymi z wirtualną rzeczywistością projekcji oraz szeregu innych mul-

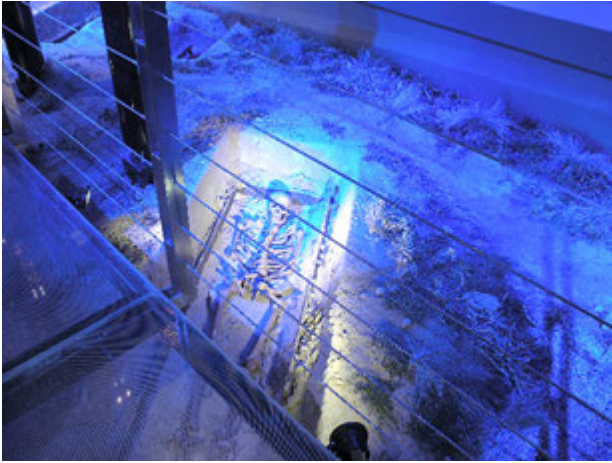
<sup>29</sup> A. Kadłuczka, *Koncepcja „Rynku Podziemnego” w Krakowie*, Wiadomości Konserwatorskie. Zeszyt 19. Red. Kuśnierz-Krupa, Dominika. Stowarzyszenie Konserwatorów Zabytków SKZ. Warszawa–Kraków 2006, s. 61–66. Udostępnienie cyfrowe: Repozytorium Politechniki Krakowskiej. Adres internetowy [https://suw.biblos.pk.edu.pl/resources/i4/i7/i6/i3/r4763/KadluczkaA\\_KoncepcjaRynku.pdf](https://suw.biblos.pk.edu.pl/resources/i4/i7/i6/i3/r4763/KadluczkaA_KoncepcjaRynku.pdf) dostęp 2016\_01\_03

<sup>30</sup> <http://www.podziemiarynku.com/> dostęp 2016.01.05.

<sup>31</sup> J. Eichstaedt, *Lokalność dzisiaj. Zabytek architektury – symbol przeszłości i lokalności*, [w:] *Ludzie i Kultury*. Tom 1. red. I. Bukowska-Floreńska, Muzeum Wnętrz Dworskich w Ożarowie, Wieluń 2003, s. 191–199.

<sup>32</sup> <http://sara-maria.blog.pl> dostęp 2015.09.09.

<sup>33</sup> [http://pl.wikipedia.org/wiki/Podziemia\\_Rynku\\_w\\_Krakowie](http://pl.wikipedia.org/wiki/Podziemia_Rynku_w_Krakowie) dostęp 2016.01.05.



4.1. Kraków. Muzeum pod Sukiennicami. Ekspozycja średniowiecznego pochówku poniżej szklanego pomostu chodnikowego. Fot. aut.

4.1. Krakow. Museum underneath the ClothHall. Medieval burial exhibit visible below a glass walkway. Phot. by the author



4.2. Kraków. Muzeum pod Rynkiem i Sukiennicami. Minimalistyczna kompozycja wejściowa. Fot. aut.

4.2. Krakow. Museum underneath the Main Market Square and the Cloth Hall. A minimalist composition near the entrance. Phot. by the author



4.3. Kraków. Muzeum pod Rynkiem i Sukiennicami. Loch. Znaki czasu, fascynujące zestawienie kamienia i cegły. Fot. aut.

4.3. Krakow. Museum underneath the Main Market Square and the Cloth Hall. Dungeon. A fascinating combination of stone and bricks. Phot. by the author



4.4. Kraków. Muzeum pod Rynkiem i Sukiennicami. Znaki czasu, relikwiczno średniowiecznego bruku pomiędzy ścianą ceglana u dołu a ścianą betonową u góry. Fot. aut.

4.4. Krakow. Museum underneath the Main Market Square and the Cloth Hall. Relic of early medieval cobblestone between a brick wall in the lower part of the image and a concrete wall at the top. Phot. by the author

timediów. Najmłodszy uczestnicy wędrowki po nieznanym, podziemnym lądzie, także posiadają własne rejony atrakcji pośród tej przestrzennej czarującej kubatury.

Krótko sumując, ekspozycja relikwiczno historycznych *in situ* w nowych aranżacjach przestrzeni architektonicznej kreowana przez Muzeum Podziemne to świetny przykład odzwierciedlający dobre

powiązanie Dawnego i Nowego. Jest to hiper modernistyczna aranżacja architektoniczna, która może zachęcić w kierunku wartości wysokich nawet objętego sztuce architektury odbiorcę. Świetna koncepcja pomostów szklanych rozpostartych nad średniowiecznymi traktami to wysokiej klasy rozwiązanie konstrukcyjne pokrewne do efektów z katedry Santa Maria del Fiore we Florencji oraz niektórych



4.5. Kraków. Muzeum pod Rynkiem i Sukiennicami. Super nowoczesna ekspozycja wczesno średniowiecznego bruku. Fot. aut.

4.5. Krakow. Museum underneath the Main Market Square and the Cloth Hall. The super modern exhibit of early medieval cobblestone. Phot. by the author



4.6. Kraków. Muzeum pod Rynkiem i Sukiennicami. „Dawne i Nowe” – detal ekspozycji jak na fot. 4.5. Fot. aut.

4.6. Krakow. Museum underneath the Main Market and the Cloth Hall. “The Old and the New” – detail of the exhibition from phot. 4.5. Phot. by the author



4.7. Kraków. Muzeum pod Rynkiem i Sukiennicami. Piwnica odkryta poniżej poziomu średniowiecznej ulicy handlowej. Fot. aut.

4.7. Krakow. Museum underneath the Main Market and the Cloth Hall. A cellar discovered underneath the level of a medieval trading street. Phot. by the author



4.8. Kraków. Muzeum pod Rynkiem i Sukiennicami. Szklano-metalowy chodnik wiodący ponad i obok relikwów wczesno średniowiecznego centrum. Fot. aut.

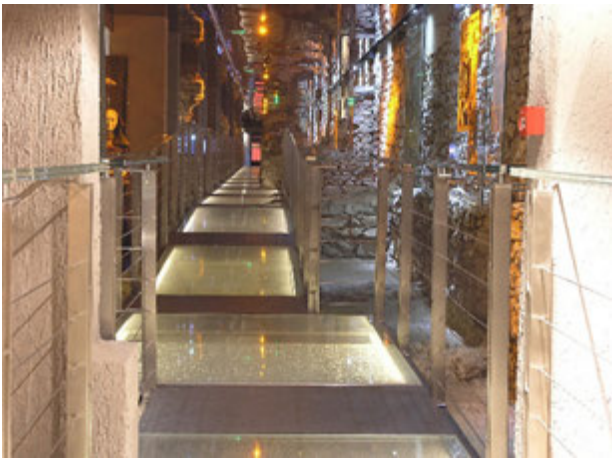
4.8. Krakow. Museum underneath the Main Market and the Cloth Hall. A steel and glass walkway above and along the relics of the early medieval center. Phot. by the author

najnowszych „ogrodów” archeologicznych.<sup>34</sup> Moc dokumentaliów, niezliczonej ilości projektorów, ho-

<sup>34</sup> S. Karczmarczyk, W. Bereza, *Podziemna ekspozycja archeologiczno-historyczna pod płytą Rynku Głównego w Krakowie*. Czasopismo Techniczne. Technical Transactions. Architektura. Architecture. 2-A. Zeszyt. Issue. 11. Rok. Year. 108. Wydawnictwo Politechniki Krakowskiej. Kraków 2011, s. 317–324.

logramy, makiety i rekonstrukcje także potwierdzają wyżej napomknęłą tezę Nowej aranżacji przestrzeni eksponującej Dawne. Założenie to jest także przykładem dla architektów, którzy darzą szacunkiem dziedzictwo kulturowe oraz kontekst historyczny z racji efektu końcowego jak i ciężkich lat pracy archeologów, architektów i innych kreatorów super przestrzeni.





4.9. Kraków. Muzeum pod Rynkiem i Sukiennicami. Super nowoczesny chodnik prowadzący ponad odkopaną i wyeksponowaną wczesno średniowieczną ulicą. Fot. aut.

4.9. Krakow. Museum underneath the Main Market and the Cloth Hall. The ultra-modern walkway leading above an excavated and exposed early medieval street. Phot. by the author



4.10. Kraków. Muzeum pod Rynkiem i Sukiennicami. Szklany taras z infrastrukturą dydaktyczną-eksponujący dwupoziomowe wykopiska centrum handlowego. Fot. aut.

4.10. Krakow. Museum underneath the Main Market and the Cloth Hall. A glass terrace with educational infrastructure – with a view of the two-level excavation of a trading center. Phot. by author



4.11. Kraków. Muzeum pod Rynkiem i Sukiennicami. Sceneria złożonej infrastruktury wystawowej i edukacyjnej nałożona na średniowieczną złożoność centrum osadniczego. Fot. aut.

4.11. Krakow. Museum underneath the Main Market and the Cloth Hall. View of the complex exhibition infrastructure layered onto a medieval settlement. Phot. by the author



4.12. Kraków. Muzeum pod Rynkiem i Sukiennicami. Efektowny symbol więzi pomiędzy Dawnym i Nowym – otwarcie widokowe z podziemia na niebo i Kościół Mariacki. Fot. aut.

4.12. Krakow. Museum underneath the Main Market and the Cloth Hall. A stunning symbol of the connection between the Old and the New – a view from the underground towards the sky and St. Mary's Basilica. Phot. by the author

## 5. TWÓRCZA SELEKTYWNA ODBUDOWA ZABYTKU. EKSPOZYCJA RELIKTÓW HISTORYCZNYCH W ZREWITALIZOWANYCH ARANŻACJACH PRZESTRZENI ARCHITEKTONICZNEJ, NEUES MUSEUM, BERLIN

„Z grubsza rzecz ujmując, ludzie dzielą się na zwolenników operacji plastycznych oraz miłośników zmarszczek. Autorzy odbudowy berlińskiego muzeum, stawiając na autentyczność i prawdę historyczną, wydają się przynależać do tej drugiej grupy.”<sup>35</sup>

<sup>35</sup> A. Pleszko, *Nowe stare muzeum. Neues Museum, proj.:*

Zanim doszło do porozumienia między członkami Jury a architektami biorącymi udział w konkursie na odbudowę Neues Museum minęło parę burzliwych lat. Zmagania wygrał Giorgio Grassi, który sprzeciwił się całkowitej, historycznej rekonstrukcji, co odpowiadało ówczesnym konserwatorom zabytków opowiadających się za powściągliwością rekonstrukcyjną. Właśnie z powodu ich wizji, pierwsze miejsce nie należało do Davida Chipperfielda,

*David Chipperfield Architects. Architektura i Biznes. A. & B. Zeszyt 12. Temat numeru Reaktywacja, Kraków 2011, s. 28–36.*



5.1. Berlin. Nowe Muzeum. Odbudowane ze zniszczeń wojennych i oddane do ponownego użytku w nowym milenium, stanowi ozdobę słynnej Wyspy Muzeów. Fot. Marta A. Urbańska

5.1. Berlin. The New Museum. Rebuilt from a post-war ruin and once again used in the new millenium. It is a marvel of the famous Museeinsel. Phot. by Marta A. Urbańska



5.2. Berlin. Nowe Muzeum. W połowie (prawej) oryginalne XIX-wieczne o wystroju eklektycznym, w połowie (lewej) odbudowane w wystroju nowoczesnym. Fot. Marta A. Urbańska

5.2. Berlin. The New Museum. The right half retains its original eclectic XIX century expression, while the left has a modern aesthetic. Phot. by Marta A. Urbańska

który proponował kompletne zrekonstruowanie obiektu według planów Stulera. W 1997 roku Jury konkursowe wraz z reprezentantami powiązanych z tematem branż, postanowiło zaprosić pięciu architektów, aby sformułowali swoje wyobrażenia na temat projektu. Faworyzowano Franka Gehry'ego, jednakże danie mu swobody projektowej groziło nie wpisaniem obiektu na Listę Światowego Dziedzictwa UNESCO. Właśnie wtedy Chipperfield zmienił koncepcję. Odszedł od kompletnej rekonstrukcji, na rzecz odrestaurowania pozostałości architektonicz-

nych i umieszczenia ich w nowoczesnej architektonicznej tkance.

To posunięcie dało Davidowi Chipperfieldowi pozytywne głosy opinii publicznej jak i osób ściśle powiązanych z przedsięwzięciem. Chipperfield nie zapomniał o ważnym dokumencie zawierającym wymogi na temat restaurowania zabytków; liczy się z Kartą Wenecką z roku 1964. Według niej, architekt zachowuje to, co najbardziej oryginalne, autentyczne, a pozostałości uzupełnia współczesnymi materiałami i rozwiązaniami. W przedmiotowym obiekcie –





5.3. Berlin. Nowe Muzeum. Hall wejściowy z klatką schodową symbolizuje autorską ideę kreatywnego wiązania Dawnego z Nowym. Fot. Marta A. Urbańska

5.3. Berlin. The New Museum. The entrance hall with a staircase symbolizes the concept behind the creative approach of connecting the Old with the New. Phot. by Marta A. Urbańska



5.4. Berlin. Nowe Muzeum. Hall i schody stanowią okazję do ekspozycji Dawnego na tle Nowego, i na odwrót. Fot. Marta A. Urbańska

5.4. Berlin. The New Museum. The hall and the stairs provide the opportunity to show the Old against the New and vice versa. Phot. by Marta A. Urbańska



5.5. Berlin. Nowe Muzeum. W części niezburzonej, ale zaniedbanej przez 60 lat, po odbudowie celowo pozostawiono turpistyczny klimat wnętrza. Fot. Marta A. Urbańska

5.5. Berlin. The New Museum. The original, preserved section, suffered neglect for 60 years. Its interior has a deliberately turpist feel. Phot. by Marta A. Urbańska



5.6. Berlin. Nowe Muzeum. Klimat psychologiczny wnętrza w części odbudowanej jest pogodny i optymistyczny. Fot. Marta A. Urbańska

5.6. Berlin. The New Museum. The psychological climate of the interiors of the rebuilt section is joyful and optimistic. Phot. by Marta A. Urbańska



Neues Museum w Berlinie, kompletnie zniszczone wskutek bombardowania zostało północno-wschodnie skrzydło, zawierające Dziedziniec Egipski i Salę Kopułową. Twórca odbudował dziedzińce: Egipski oraz Grecki, jak też reprezentacyjną klatkę schodową. Ten pierwszy zamiast obłych, pękających kolumn otrzymał powściągliwe słupy / kolumny o przekroju kwadratowym jak też neo modernistyczne balustrady uzupełnione mlecznym szkłem.

Ściany ceglane wyznaczające dziedziniec, zostały zachowane i odczyszczane, podobnie jak freski. Szczególną jednak uwagę odniósł do klatki schodowej, dlatego należy przytoczyć na jej temat kilka istotnych faktów. Chipperfield nie chciał rekonstruować eklektycznych kariatyd, rzeźb, ani bijących przepychem balustrad. Pragnął połączyć historię z czasami nowożytnymi, co doskonale ukazują ceglane ściany ze stuletnich cegieł uzyskanych ze starych, niemieckich stodoł. Dawny kasetonowy strop zastąpiono pięknymi, ciężkimi, czarnymi deskami stropowymi, doskonale współgrającymi z białymi, wysublimowanymi schodami i poręczami. Najważniejszy eksponat muzealny Neues Museum to popiersie Nefretete – żony faraona Echnatona, z 1350 r. p.n.e. Z tej racji Chipperfield umieszcza eksponat w największym i najciekawszym wnętrzu Muzeum – Sali Kopułowej.

David Chipperfield jest wybitnym zwolennikiem pielęgnowania i przekazywania historii, a zarazem wielkim nowoczesnym twórcą.<sup>36</sup> Jego projekt koncepcyjno-restauratorski ukazuje te cechy doskonale. Nielatwym zabiegiem, zwłaszcza podczas burzliwych sprzeciwów opinii publicznej i branżystów, jest ocenić, co zostawić, co zrekonstruować, a co odrestaurować w historycznej tkance.<sup>37</sup> Ten przykład potrafi unaocznic każdemu wrażliwemu człowiekowi, niekoniecznie architektowi oraz konserwatorowi zabytków, że da się tak postąpić, a co najważniejsze – uczynić to z należyтым szacunkiem i oddaniem historii projektowanego obiektu.

<sup>36</sup> E. Węclawowicz-Gyurkovich, *Nowoczesna konserwacja Neues Museum w Berlinie. The modern conservation of the Neues Museum in Berlin*. Czasopismo Techniczne. Technical Transactions. Architektura. Architecture. 4-A. Zeszyt. Issue. 13. Rok. Year. 109. Wydawnictwo Politechniki Krakowskiej. Kraków 2012, s. 173–194. Wersja elektroniczna pdf. Repozytorium Politechniki Krakowskiej. Adres internetowy [https://suw.biblos.pk.edu.pl/resources/i1/i5/i6/i1/i7/r15617/WeclawowiczGyurkovichE\\_NowoczesnaKonserwacja.pdf](https://suw.biblos.pk.edu.pl/resources/i1/i5/i6/i1/i7/r15617/WeclawowiczGyurkovichE_NowoczesnaKonserwacja.pdf) dostęp 2015\_10\_10.

<sup>37</sup> J. Frycz, op. cit.



5.7. Berlin. Nowe Muzeum. Palimpsesty i przenikania Dawnego z Nowym stanowią ideał autorskiego projektowania konserwatorskiego. Fot. Marta A. Urbańska

5.7. Berlin. The New Museum. The palimpsest and permeating of the Old and the New express the idea of original design coupled with conservation. Phot. by Marta A. Urbańska



5.8. Berlin. Nowe Muzeum. Nowo wprowadzone duże elementy, np. szklane przykrycie dziedzińca, są utrzymane w neutralnej stylistyce minimalistycznej. Fot. Marta A. Urbańska

5.8. Berlin. The New Museum. The newly introduced large elements – for instance the glazed roof over the courtyard, are kept in a neutral, minimalist tone. Phot. by Marta A. Urbańska



5.9. Berlin. Nowe Muzeum. Oprócz najsłynniejszej Nefretete, Nowe Muzeum eksponuje inne fenomenalne dzieła sztuki egipskiej. Fot. Marta A. Urbańska

5.9. Berlin. The New Museum. Despite the famous Nefertiti, the museum also exhibits other phenomenal examples of ancient Egyptian art. Phot. by Marta A. Urbańska



5.10. Berlin. Nowe Muzeum. Przykład idealnej kohabitacji estetycznej minimalizmu (okno) i eklektyzmu (sąsiadujący gmach na Wyspie Muzeów). Fot. Marta A. Urbańska

5.10. Berlin. The New Museum. An example of the perfect cohabitation between minimalism (the window) and eclecticism (the neighboring building on the Museeinsel). Phot. by Marta A. Urbańska



5.11. Berlin. Nowe Muzeum. Efektowny komunikat o upływie czasu, zaszyfrowany przez architekta w „zaniedbanej” formie wystroju ściany stanowiącej tło dla rzeźby . Fot. Marta A. Urbańska

5.11. Berlin. The New Museum. A message regarding the flow of time, presented by the architect in the deliberate aged look of the wall that forms the background for the sculpture



5.12. Berlin. Nowe Muzeum. Oprócz przepięknego eksponowanego artefaktu, również wystroj wnętrza przez architekta stanowi tutaj dzieło sztuki. Fot. Marta A. Urbańska

5.12. Berlin The New Museum. Apart from the beautifully presented artifact, the interior design is a work of art in itself. Phot. by Marta A. Urbańska





5.13. Berlin. Nowe Muzeum. Nowy klasycysto-modernistyczny „donjon” przy oszklonym dziedzińcu z rzeźbami, kolejny raz ukazuje wspaniałość projektowania konserwatorskiego. Fot. Marta A. Urbańska

5.13. Berlin. The New Museum. The new classicist-modernist “donjon” near the glass-covered courtyard shows the wonderful potential of conservation design. Phot. by Marta A. Urbańska



5.14. Berlin. Nowe Muzeum. Kopuła z opajonem, co najmniej od czasów Panteonu, a jak widać do chwili obecnej, stanowi ponadczasowy, metaforyczny, niebiański i słoneczny archetyp. Fot. Marta A. Urbańska

5.14. Berlin. The New Museum. The dome with an opening, which forms a timeless, heavenly, metaphorical and solar archetype from at least the times of the Roman Pantheon. Phot. by Marta A. Urbańska

## 6. TYMCZASOWY EPILOG: WYBITNIE NOWA ARCHITEKTURA W ZESPOŁACH HISTORYCZNYCH. MODERNA MUSEET MALMÖ

Współistnienie zabytkowej i współczesnej architektury w świetle ochrony zabytków zazwyczaj wywoływało i wywołuje liczne polemiki, przeradzające się niekiedy w poważne spory, nie tylko wśród architektów i historyków sztuki, lecz również wśród niefachowców. W różnych czasach i w różnych uwarunkowaniach nieustannie powraca pytanie jak postępować z istniejącymi zespołami historycznymi. Może niszczyć je i zastępować nowoczesną architekturą, albo dobudować do historycznych zespołów jedynie współczesne elementy tworzące integralną całość, czy może – zabezpieczając stare, nowe wznosić tuż obok? Kontrowersje na tym tle są uzasadnione.<sup>38</sup>

Przykładem odważnych działań jest Moderna Museet w Malmö – adaptacja ponad stuletniego zakładu przemysłowego. W czerwono-pomarań-

czowym prostopadłościanie ze stali, „wciśniętym” pomiędzy zabudowę zabytkowej elektrowni oraz galerii Rooseum w innym zabytkowym budynku industrialnym, mieści się od 2009 roku muzeum sztuki współczesnej. Architekci ze szwedzkiego biura Tham & Videgard Arkitekter mieli dokonać jedynie rewitalizacji budynku starej elektrowni z początku ubiegłego wieku i patrząc na efekt końcowy można stwierdzić kolokwialnie, że „troszkę ich poniosło”.<sup>39</sup> Pierwsza część prac polegała na dostosowaniu budynku starej elektrowni do współczesnych wymogów. Dużą część prac zajęło również zaadaptowanie pomieszczeń budynku do obowiązujących standardów wystawienniczych.

Uwagę przyciąga przede wszystkim rażąco czerwono-pomarańczowy kolor, który niejako koresponduje z ceglana fasadą byłej elektrowni, przez co całość nabiera pewnej spójności. W projekcie zastosowano podwójną fasadę. Zewnętrzna wykonana została z perforowanej stali na stalowych ramach

<sup>38</sup> Ibidem.

<sup>39</sup> <http://www.archdaily.com/55428/moderna-museet-malmo-tham-videgard-arkitekter/> dostęp 2016\_01\_05.





6.1. Malmö. Moderna Museet. Świetnie wpisana radykalnie nowoczesna architektura, dalej z prawej Rooseum jak na ilustracji 6.2. Por. Orange Cube w Lyonie. Źródło: [https://commons.wikimedia.org./3/32/Moderna\\_malmo.2JPG](https://commons.wikimedia.org./3/32/Moderna_malmo.2JPG) photo author LittleGun

6.1. Malmö. Moderna Museet. The wonderfully complementing radical Modern architecture Rooseum, as seen on phot. 6.1. Cf. Orange Cube in Lyon. Source: [https://commons.wikimedia.org./3/32/Moderna\\_malmo.2JPG](https://commons.wikimedia.org./3/32/Moderna_malmo.2JPG) Phot. by LittleGun



6.2. Malmö. Rooseum. Eklektyczno-secesyjna fabryka obecnie zawierająca galerię, sąsiadująca z Moderna Museet. Źródło: [https://commons.wikimedia.org./3/32/Moderna\\_malmo.1JPG](https://commons.wikimedia.org./3/32/Moderna_malmo.1JPG) photo author LittleGun

6.2. Malmö. Rooseum. The eclectic and secessionist production plant, which currently houses an arts gallery, located beside the Moderna Museet. Source: [https://commons.wikimedia.org./3/32/Moderna\\_malmo.1JPG](https://commons.wikimedia.org./3/32/Moderna_malmo.1JPG) Phot. by LittleGun



6.3. Malmö. Moderna Museet. Urocza architektura atrapowa na pograniczu instalacji oraz budowli okazjonalnej, tymczasowej. Źródło: [https://commons.wikimedia.org./3/32/Moderna\\_malmo.3JPG](https://commons.wikimedia.org./3/32/Moderna_malmo.3JPG) photo author LittleGun

6.3. Malmö. Moderna Museet. A charming blend of makeshift architecture on the verge of an artistic installation or event-specific structure. Source: [https://commons.wikimedia.org./3/32/Moderna\\_malmo.3JPG](https://commons.wikimedia.org./3/32/Moderna_malmo.3JPG) Phot. by LittleGun

przynitowanych do starej fabrycznej elewacji. Jedyne parter budynku został przeszklony. Przebijające przez zewnętrzną perforowaną powłokę światło tworzy we wnętrzu ciekawe efekty. W nowej części mieszczą się hall wejściowy, kawiarnia, kasa biletowa oraz sala wystawiennicza. We wnętrzach dominuje ascetyczna biel, którą przełamano jedynie na parterze budynku. Znajdująca się tam kawiarnia stylistyką nawiązuje do fasady budynku. Jest pomarańczowa, od podłogi, poprzez ściany i sufit. Pomarańczowe są również stoły i krzesła. Osoby przebywające we wnętrzu parteru, spoglądają na ulicę przez perforowaną fasadę zewnętrzną, która wpuszcza do środka naturalne światło. Stara i nowa część tworzą spójną całość. Budynki łączą dwie klatki schodowe umożliwiające swobodne poruszanie się po muzeum.

Moderna Museet Malmö to przykład współczesnej architektury dość kontrowersyjnie wpisanej w otoczenie, wręcz agresywnie. Biorąc pod uwagę fakt, że jest to obiekt muzeum sztuki współczesnej, a takie budynki wręcz powinny wyróżniać się na tle istniejącej architektury, to można uważać, że zdecydowana, czytelna forma w tym przypadku jest jak

najbardziej „utrafiona”.<sup>40</sup> Co więcej, projektanci poprzez „wybicie”<sup>41</sup> tak nowoczesnej bryły, podkreślają architekturę zabytkowej elektrowni.

Metalowa elewacja nawiązuje do przemysłowego charakteru miejsca, pomarańczowość – jest pokrewna kolorystycznie do materiału wykończeniowego historycznego zespołu – cegły. Nowoczesna, kubusowa, bliska sześcianu bryła to kontrast dla misternie zdobionych gzymsów i zwieńczeń zabytku. Mimo tych analogii formalnych lub przynajmniej A jednak można zaryzykować twierdzenie, że jest to dobry przykład modernizowania wiekowej architektury. Niczego ta nowa architekturas nie udaje, jest absolutnie szczerą i przejrzystą dosłownie i w przenośni. Nic nie jest w niej powielane ani sztucznie kopiowane. Nowoczesna forma podkreśla styl współczesnej funkcji obiektu z poszanowaniem istniejącej. Słuszna idea w prawidłowy sposób łącząca Dawne z Nowym.

<sup>40</sup> <http://www.tvark.se/moderna-museet-malmö/> dostęp 2014\_11\_25.

<sup>41</sup> Jak wyżej.



# A SHOWCASE OF THE IDEAS AND IMPLEMENTATIONS IN THE FIELD OF HISTORICAL CONSERVATION DESIGN IN THE XXI CENTURY, BASED ON A SELECTION OF EXAMPLES

The dominating movement in architecture around the world today – Poland included – often called the new modernism, neo-modernism, the third modernism or even, in a manner just short of conceit, super-modernism, gives rise to a wide array of challenges in the way we approach historical architecture and urban design. The “hatchet” that Daniel Libeskind lodged into the Dresden Military Museum, as well as the office building shaped and colored like a lipstick – the Torre Agbar by Jean Nouvel – which dominates the area close by to the Sagrada Familia cathedral and the decidedly horizontal, low-rise historical urban structure of Barcelona – have introduced a new level of audacity in the manner in which architects approach history, tradition, custom / habit, local law, regulation, historical patterns and the ever-so-popular “harmony”.

The new harmony of the new century, like in music, can be dubbed “the third avant-garde” – full of deliberate, intentional and quantified dissonances, surprises and deformations when compared with academism and the classics. The radical loosening of the constraints placed upon this audacity, this boldness – shared by both architects and their clients, and – through the media – influencing the tastes of the general public, and finally – the loosening of the law itself – both in terms of urban planning and construction – creates a truly unique situation. One of its symptoms is the never before seen wealth of forms, the full acceptance of strikingly different and mutually opposing aesthetics – both contemporary and yet taking modernism in different directions: minimalism and deconstructivism, as well as a wide array of other smaller, interesting movements and individual styles.

This situation in which we concurrently observe multiple conventions in both naming and form, as well as the immense force of impact of the modernism of the XXI century, take on a new dimension when a new idea, a new project and a new structure is placed in the vicinity, or sometimes even in the middle of historical architectural complexes. The history of demolition, adaptation and expansion is as old as that of building construction itself, and yet, perhaps even more strikingly than in past times, the contrast between the new and the old becomes – due to the sheer quantity and quality of new projects – particularly exciting and complex – possessed of its own particular duality. The greatest thinkers, from

antiquity [Aristotle], through the Middle Ages [St. Thomas Aquinas], the Enlightenment [Emanuel Kant] and the two past centuries [Edmund Husserl, Hans-Georg Gadamer] stressed that culture is ruled by two radically different laws and duties: that of preservation, respect and cultivation of the memory of the past, but at the same time the duty to create new cultural layers. It is these topics that the article wishes to discuss.

## 1. CONSERVATIVE AND CONTROVERSIAL CONSERVATION

The first chapter deliberately discusses the subject of two radically different approaches to creative thought in relation to existing historical substance.

### 1A. The idea of a “Living open air museum”. The tourist settlement of Kluszkowce

When discussing the phenomenon of preservationist conservation, we can focus on one of its particular blends – that which aims to carefully relocate historical structures, mostly timber architecture, and deeply respects their form in their subsequent adaptation. An example of this approach is the so-called Kluszkowce Open Air Museum, or, more precisely, the Tourist Settlement on the Stylchyn peninsula.<sup>1</sup> Its design began before the political transformation of Poland, towards the end of the 1980’s, while its construction took place in the 1990’s. It was to serve as an architectural preserve. Its lead designer was the esteemed architect Janusz Smólski<sup>2</sup> – an excellent illustrator and the Historical Monuments Conservator General of the Małopolska Voivodship.

The goal of the project was to relocate traditional timber and stone buildings (stone cellars with timber granary-type structures above them) from the XIX century and the beginning of the XX century. They were originally located in the Dunajec River Valley, in areas that were to be flooded by the waters of the Czorsztyn Lake, formerly a part of the settlements of

<sup>1</sup> *Osada Turystyczna Czorsztyn*. 2008. W: *Rozdział II. Paramuzealne zespoły skansenowskie. Architektura drewniana*. in: *Małopolskie muzea na wolnym powietrzu. Województwo Małopolskie*. Ed. Augustyn, Agnieszka et al.. Publ. Urząd Marszałkowski Województwa Małopolskiego. Kraków. p. 90 (entirety p. 110).

<sup>2</sup> J. Smólski, *Skansen – osada turystyczna w Kluszkowcach*, *Renowacje i Zabytki* 2 (2), Kraków 1998, p. 89–95.



Czorsztyn, Kluszkowce and Maniowy. The complex was designed to imitate a linear pattern settlement, based on the outline of a spirit level of the southern slope of Kluszkowiec-Stylchyn, placing it roughly half-way between the level of the waters of the lake and the top of the hill, which is occupied by a section of the Nowy Targ – Krościenko road. The layout offers a remarkable view.<sup>3</sup>

The first part of the settlement to be relocated was designed with tourist housing, gastronomy and conferences in mind, whilst the second was to be used as an open air section of the Gorce ethnographic museum, coupled with tourist services. The most interesting of the buildings is Szperling's Villa – the largest completely adapted structure in the settlement, which has the form of a timber mansion, as well as the defunct Drohojowski family manor, both originally from Czorsztyn. Also of interest are two "manors," or rather simply large cabins, that belonged to Teofil Sanok and Józef Galota, both from Kluszkowiec.<sup>4</sup> The rest of the buildings still await investors. Their interiors are usually open, with the post and beam structure clearly visible, with no internal partitions. One of the factors which scare potential owners away is both the high price and the slow degradation which has been steadily progressing through nearly two decades of neglect.<sup>5</sup> The "open air museum" section is brimming with picturesque stone and timber huts from Maniowe, in addition to 11 huts of the highlanders of the Gorce region, complete with historical interiors and decorations. The farm of Jan Królczyk of Kluszkowiec, dated to 1909,<sup>6</sup> is a part of the complex. It is a classic example of a highlander farm, consisting of a log cabin, a barn with pig pens and a shed. These buildings comprise the open air museum. There was once a bar in one of the other huts which used to be open between 2012 and 2013. The complicated and costly process of relocating the historical manors, huts and cabins was conducted in accordance with conservation procedures in effect during the process of

establishing national ethnographic museums.<sup>7</sup> The entire project was deemed a work of preservationist conservation, with the buildings acting as exhibits of regional architecture. They were to make the Stylchyn peninsula and the general area of the Czorsztyn Lake, and the Gorce region as a whole, more attractive.

### **1B. The concept of "Creative provocation" – the expansion of the gasometer b in Vienna**

the second, highly contrasting example of a clear and bold concept of the adaptation of a historical complex, belongs to the category of controversial conservation. It is the adaptation of the famous Vienna gasometers, or, to be more specific, that of gasometer B. The original, creative expansion was designed by the world famous Viennese architectural office Coop Himmelb(l)au, until 2001 known as Coop Himmelblau. Its main designers are Wolf Prix and Helmut Swiczinsky (until 2001). The practice took part in the cult OMA exhibition (and album) in 1988, which saw the proclamation of the establishment of deconstructivism.

So what is it exactly that makes this project so controversial?<sup>8</sup> It boils down to the construction of a completely contrasting form in terms of massing and expression in relation to the historical gasometer. None of the other practices which took part in the project dared to step forward with an equally bold design. These were no ordinary studios either: they were Wilhelm Holzbauer, Jean Nouvel and Manfred Wehdorn. The controversial form that has been erected near the side of the Gasometer B functions as a modern dormitory.

Its form, structure and exterior are hallmarks of designs typical of Coop Himmelb(l)au. These are first and foremost: a dynamic form, deconstruction, a large share of glass and steel in the facade and the tendency towards "cold" colors, despite the decidedly "warm" aesthetics of the gasometers themselves. The only direct reference to the adjacent historical architecture is the slight and delicate curvature of the exterior facade, which mimics the cylindrical shape of the gasometer.

<sup>3</sup> [https://pl.wikipedia.org/wiki/Osada\\_Czorsztyn](https://pl.wikipedia.org/wiki/Osada_Czorsztyn) (ib. 14 bibliographical items) accessed on 2014\_04\_11.

<sup>4</sup> S. Kołodziejki, A. Siwek, *Dziedzictwo kulturowe Pienin polskich*. in: *Pieniny – przyroda i człowiek*. Iss 9. Regionalny Ośrodek Badań i Dokumentacji Zabytków, Kraków 2006, p. 157–174.

<sup>5</sup> M.L. Lewicka, *Nieinwazyjna metoda modernizacji i aranżacji wnętrz w budowlach zabytkowych*. in: *Adaptacja obiektów zabytkowych do współczesnych funkcji użytkowych*. Ed. B. Szymgin, Wydawnictwo Politechniki Lubelskiej. Warszawa–Lublin 2009, p. 55–68.

<sup>6</sup> file:///C:/Users/Asus/AppData/Local/Temp/SKAN-SENY2008\_PDF.pdf accessed on 2012\_01\_15.

<sup>7</sup> *Rejestr zabytków nieruchomości – województwo małopolskie, powiat nowotarski, Kluszkowce*. 2015. Narodowy Instytut Dziedzictwa. Warszawa–Kraków, web address: <http://www.nid.pl/pl/Szukaj/?q=kluszkowce&x=18&y=8>

<sup>8</sup> K. Zawada-Pęgiel, *Przemijanie architektury przemysłowej w kontekście zmian cywilizacyjnych*. Repozytorium Politechniki Krakowskiej, Kraków 2011, p. 489–493. web address: [https://suw.biblos.pk.edu.pl/resources/i5/i6/i3/i3/r5633/ZawadaPegielK\\_PrzemijanieArchitektury.pdf](https://suw.biblos.pk.edu.pl/resources/i5/i6/i3/i3/r5633/ZawadaPegielK_PrzemijanieArchitektury.pdf) accessed on 2015\_10\_01

To sum it up – the “living open air museum” of the Tourist Settlement of Kluszkowce elicits rather positive feelings, both in terms of aesthetics and the overall concept. The settlement wonderfully fits into the landscape of the Stylchyn peninsula, in a manner which is inviting to tourists, allowing them to explore the history of the buildings, in addition to providing lodging in the adapted section. It is an example of a conservative approach to preservation and relocation. We can make a far reaching connection between the idea of recreationist translocation and the well established tendencies of rebuilding those historical structures which are tied to ambitions of symbolism. The cyclical demolition and complete reconstruction of the Ise temple in Japan is a good example of this. In terms of the reconstruction of stone structures, the ongoing process of restoring the buildings and fortifications of Massada – the Israeli fortress destroyed by the Romans – on the basis of speculative historical research, in keeping with the practice of discretely visually separating the new substance from the original, can be considered a noteworthy example.

On the other hand, the concept of the adaptation of the gasometer by Coop Himmelb(l)au is a classical constructive controversy.<sup>9</sup> Its critics point out that the new form is entirely alien and serves no other purpose than to signify the expressionism of its authors, being devoid of any connection to the monument, similarly to the manner in which their Paris Philharmonics depreciates the beautiful Park de la Villette. Coop Himmelb(l)au is often accused of opportunism – working on 150 projects in 20 countries, thus being forced to act in a superficial manner. Despite vocal and widespread criticism, it is, however, impossible not to see the bright side of the situation. The dormitory provided the historical, stoic and heavy “pot-shaped” buildings with much needed dynamism, while the aforementioned curvature of the external facade illustrated the logic that its architects adopted – that of entering an interesting and complex dialog with the original structure.

## 2. CHANGES TO THE BASILICA OF THE DOMINICAN ORDER OF THE HOLY TRINITY IN KRAKOW

The first group of preachers from Dominican Order came to Krakow from Bologna in 1222, together with St. Hyacinth. The Dominican Order was invited

<sup>9</sup> J. Frycz, *Rekonstrukcja zabytków architektury, jej sens i granice*. in: *Dzieło sztuki i zabytek*. Materiały XXV Sesji Stowarzyszenia Historyków Sztuki. Ed. J. Nowiński, Warszawa 1976, p. 94–103.

to Poland by Iwo Odrowąż, who was then the bishop of Krakow. The year 1926<sup>10</sup> saw the official celebration of the seven hundredth anniversary of their arrival. The bishop provided the esteemed settlers with the parish church of the Holy Trinity as their own – it was then made of timber and brick – moving the seat of the parish itself to the then-new St. Mary’s Basilica. The church of the Dominican Order was consecrated on the 12th of March 1223. After the Tartar raid in 1241, the Dominican friars began erecting a new temple along with a monastery, both in the gothic style. It was initially a triple nave hall, which was converted during the turn of the XIV century into a basilica.<sup>11</sup>

The year 1462 saw the church damaged in a fire, which was noted by the chronicler Jan Długosz. He wrote that the fire erupted when the friars performed alchemical experiments, damaging the roof of the church, as well as the monastery, the church of the Franciscans, the bishop’s palace and houses on eight streets. This fire was not the last to erupt in the basilica’s walls. The second one happened on the 19th of August 1668, while the third one happened in 1681. The final fire caused much damage to the interior of the church – the main altar was completely burned down. The Dominicans, while rebuilding their temple, changed its interior so that it would have a Baroque style. This was also the time when the church was fitted with its large, three-level altar. The first level depicts an image of God the Father holding in his arms the crucified body of Jesus Christ, with the Holy Spirit rising above them in the form of a dove. To the sides there are figures of the two great patron saints of Poland – Saint Stanislaus and Saint Adalbert.

The second level features an image of God filled with anger at the doings of sinners, holding lightning bolts in his hand. Before the figure of the Creator there is a kneeling Virgin Mary, along with smaller ones of St. Florian, St. Dominic, St. Hyacinth and St. Martin. The third level depicts the Virgin Mary entering Heaven in the company of four angels. Besides the main altar is the sarcophagus of Leszek the Black, who died in 1288. The presbytery contains a bronze plaque commemorating the great deeds of Phillipppo “Callimachus” Buonaccorsi, who

<sup>10</sup> K. Dobrowolski et al., *Rocznik Krakowski. T. 20*. Dziewięć artykułów pamięci Biskupa Iwona Odrowąża w 700-letnią rocznicę sprowadzenia do Krakowa Zakonu Kaznodziej-skiego. Towarzystwo Miłośników Historii i Zabytków Krakowa. Kraków 1926, p. 40–56. Digital repository: Małopolska Biblioteka Cyfrowa, web address: <http://fbc.pionier.net.pl/details/oai:mbc.malopolska.pl:14738> accessed on: 2016\_01\_05.

<sup>11</sup> M. Rożek, *Przewodnik po zabytkach Krakowa*. Wydawnictwo W.A.M. Kraków 2006, p. 238–255.

died in 1496, made in accordance with a design by Veit Stoss.<sup>12</sup>

The church was consumed by fire for the fourth time in 1850. The damage it caused was worse than that inflicted in the previous ones, with only the side chapels remaining intact. The top of the facade collapsed and the interior of the basilica was covered in rubble. The reconstruction efforts were headed by architect Teofil Żebrawski (1800-1887), who deserves a special mention.<sup>13</sup> He hailed from an esteemed noble family of the coat of arms of Szeluto. Apart from being a masterful architect, he was talented in a vast number of different fields, including mathematics, biology, cartography, geodesics and bibliography. He oversaw not only the renovation of the church of the Dominican Order, but also that of the altars at the St. Mary's Basilica and the royal sarcophagi of Wawel Castle, in addition to designing the Graves of the Meritorious at the crypt of the Skałka monastery, which was seen as highly controversial at the time.<sup>14</sup>

He was a member of the Krakow Scientific Society from 1866 and an active member of the Academy of Learning. He was the owner of a remarkable number of books, which he donated to the Kórnicki Library in the 1870's. His collection featured a wonderful bookplate designed by Kajetan Kisieleński. He was also a translator of both prose and poetry, developing the translations of the *Song of Ossian* by J. MacPherson and *O Sztukach Rozmaitych Ksiąg Troje* by Teofil Mnich. He also participated actively in the November Uprising as a lieutenant engineer in the corps of general Józef Dwernicki, later serving in the Krakow Uprising holding the rank of captain.

Up until the first half of the XIX century, one of the most characteristic elements of the exterior of the temple was a brick belfry, which stood in front of the facade at the end of Stolarska street. The tower was phenomenally depicted on the painting titled "Basilica of the Holy Trinity from the XVII to the XIX century", which is currently a part of the Myszkowski family collection. In 1876 the belfry was demolished and replaced with a neo-gothic vestibule. It shielded the original XIV century gothic portal, which was renovated in 1893. The renovation entailed the replacement of a number of damaged elements of masonry in various areas of the building.<sup>15</sup>

Thanks to the work of Teofil Żebrawski, the pillars and the vaulted ceilings of the main body of the temple have been reconstructed almost from scratch. The church of the Holy Trinity is a brick and stone triple-nave (neo) gothic basilica; erected in the pillar and escarpment structure style, which is typical of Krakow, along with an elongated presbytery ending with a simple altar wall. The current form of the temple as we can see it today was established in the second half of the XIX century. The reconstruction of the basilica was by all means a great success – it is praised by scholars, foreign tourists and, last but not least, the faithful. Teofil Żebrawski designed the structure according to the patterns observed in the Krakow school of gothic architecture of the XIV century, which is why this monument fits perfectly into the substance of the city, forming a part of its tradition and architectural style.<sup>16</sup>

### 3. ADAPTATION OF THE PALACE OF THE CANONS INTO THE HOTEL COPERNICUS

The construction of the Palace of the Canons began near the oldest of Krakow's streets – Kanonicza street, towards the end of the Piast dynasty's reign. The first construction work was initiated probably in the early second half of the XIV century.<sup>17</sup> The beautiful timber beams supporting the ceiling of the Hall of Arms is dated to the year 1370.<sup>18</sup> The year marked the death of Casimir the Great, king of Poland, and the beginning of the reign of the house of Angevin only to be replaced after 16 years by the Jagiellons. The structure was raised during the years 1411–1435, in accordance with the design of Paweł Włodzimierski. In 1416 the building enters the ownership of bishop Wojciech Jastrzębiec, who turned it into a multi-axial urban palace. The subsequent decades see the palace greatly improved, with numerous renovations. The beautiful fresco from the Hall of the Canons is dated to the year 1500. In the years 1544–1575, the frontal facade of the building is reconstructed, while the rear facade is adorned with a porch supported by pillars, with the main vestibule being closed off with a new vaulted ceiling.<sup>19</sup>

<sup>12</sup> K. Dobrowolski et al., op. cit., passim.

<sup>13</sup> M.A. Baraniecki, *Teofil Żebrawski*. Wszechświat. Vol. VI. Iss 14. Warszawa 1887, p. 210–214. Web address: [http://winntbg.bg.agh.edu.pl/skrypty4/0511/1887/wsz\\_1887\\_14.pdf](http://winntbg.bg.agh.edu.pl/skrypty4/0511/1887/wsz_1887_14.pdf) dostęp 2015\_11\_10.

<sup>14</sup> *Rejestr zabytków nieruchomych...*, op. cit.

<sup>15</sup> [http://www.myszkowscy.pl/img/kaplice/trojca\\_1.jpg](http://www.myszkowscy.pl/img/kaplice/trojca_1.jpg) accessed on: 2014\_01\_05.

<sup>16</sup> M. Żukow-Karczewski, *Nie istniejące budowle Krakowa. Dzwonnica kościoła Dominikanów (św. Trójcy)*. Echo Krakowa, 1991 nr 249 (13561).

<sup>17</sup> J. Frycz, op. cit.

<sup>18</sup> Z. Janowski, M. Stępniewski Janowski, *Problemy projektowe związane z adaptacją budynków zabytkowych na cele użyteczności publicznej*. Czasopismo Techniczne. Technical Transactions. Architektura. Architecture. 2-A. Zeszyt. Issue. 9. Rok. Year. 105. Wydawnictwo Politechniki Krakowskiej. Kraków 2009, p. 139–150.

<sup>19</sup> Ibidem.



Other important periods in architecture have also left their marks on the Palace, in addition to matters of ownership. The years 1802–1812 are difficult for the building, as it is confiscated by the Austrians. After resolving these matters, the Krakow Chapter sold the building to Wojciech Obczyński, who only a year later presented a design by Wawrzyniec Boroński, which introduced a number of modifications and improvements. More adaptation work took place in 1932 under the supervision of Zygmunt Szufa, who constructed a reinforced concrete terrace above the main staircase. The later renovation work included the construction of an additional terrace above the courtyard of the modern hotel.<sup>20</sup>

An excellent turn in the history of the Palace of the Canons was the decision to convert it into the exclusive Hotel Copernicus that it is today. It was the effect of the heroic and wonderful design work by Zbigniew Janowski and Marcin Stępniewski Janowski. The tales regarding the numerous difficulties in making this wondrous project work and of the countless other obstacles that the architects, engineers and other participants of the renovation were forced to endure are truly frightening.<sup>21</sup> The technical condition of the building, according to its existing conditions documentation and the construction journal, was utterly catastrophic. The main difficulties proved to be the design and construction mistakes made by past builders. These included issues like the inappropriate length of the floor support beams, the transferring of loads to corroded elements and the lack of any type of insulation, which caused a degradation of the building's substance, turning the entire operation "into hell". Thankfully, the construction team managed to salvage an excellent coffer ceiling among the rubble, which could still be put to use after a thorough renovation.<sup>22</sup> It was decided that the front of the building was to have a purely historical expression in the form of a brick facade of a seven to eight axis urban palace. The interior of the building was approached with much more laxity, nevertheless its historical elements have been given as much exposure as possible. However, before work could be started on that which is beautiful, other, far more down-to-earth matters proved to be far more money and time consuming. The safe and proper placement of the internal technical infrastructure within such buildings is a common problem with projects of this type. The designers decided to "hide" the technical machinery under the patio. It

was particularly important to provide the Hotel with proper ventilation, as the basement was fitted with a swimming pool. The designers were forced to put the ventilation shafts on the walls of the courtyard, in order not to damage the historical substance of the walls themselves.

The beautiful historical ceilings obviously deserved to be fully exposed, giving the designers another headache in the form of the proper placement of the hotel's bathrooms. The problem was so pervasive that the designers used a special trick which has proven to be both effective in terms of humidity management and clever in terms of aesthetics. The toilets were designed in a manner which put them in their own little glass cubicles, which allowed the guests to look at the historical coffer ceilings through the glazing of their see-through box. The patio was covered with a modern, decidedly high-tech-looking roof. Above it is nearly every guest's favorite – a viewing terrace which, despite its small dimensions, offers a wonderful view of the Wawel Castle and the Old Town.<sup>23</sup>

Despite the initial difficulties, construction took two years to complete.<sup>24</sup> Overall, the entire project deserves much praise. The hotel's guests almost equivocally praise the artfulness of its interiors and the awe inspired by the sequence of the vestibule, the ceilings, the patio, swimming pool, the restaurant and the viewing terrace. The hotel's guest list, filled with magnificent people of our time, confirms this. It features such prominent figures as George Bush and his secretary of foreign affairs, Condoleezza Rice, as well as Charles, Prince of Wales – a known admirer of historical architecture. Historically speaking, the regional canon of Warmia was none other than Nicholas Copernicus, who used to frequently visit Krakow in official matters, staying in the very building being discussed while doing so. The hotel possesses the unique distinction among Polish hotels of belonging to an exclusive group focused on recreation in historical buildings: *Relais & Châteaux*.

#### **4. THE EXHIBITION OF ARCHEOLOGICAL FINDINGS IN SITU IN THE LATEST EXAMPLES OF ARCHITECTURAL SPACES. THE UNDERGROUND MUSEUM UNDER THE MAIN MARKET SQUARE IN KRAKOW**

The renovation of the surface of the Main Market Square and the modernization of the technical infrastructure in the area resulted in the discovery of

<sup>20</sup> *Rejestr zabytków nieruchomości...*, op. cit.

<sup>21</sup> Z. Janowski, M. Stępniewski Janowski, op. cit.

<sup>22</sup> <http://www.copernicus.hotel.com.pl> accessed on 2013.03.03.

<sup>23</sup> Z. Janowski, M. Stępniewski Janowski, op. cit.

<sup>24</sup> [http://www.copernicus.hotel.com.pl/coper\\_pl/Home](http://www.copernicus.hotel.com.pl/coper_pl/Home) accessed on 2016\_01\_03

fascinating and very important archeological findings. The modernization of the infrastructure also encompassed the establishment of an exhibition area in the section of the Cloth Hall in use as a part of the National Museum. The design required such elements as the technical facilities which were to provide the exhibitions with proper ventilation and air conditioning. Apart from the “strict” technical spaces, the design called for a multimedia room with an area of around 300 square meters. The proper design work of the multidisciplinary team headed by lead designer Andrzej Kadłuczka<sup>25</sup> was preceded by the obligatory archeological digs under the supervision of Cezary Buśko, a renowned scholar from Wrocław. As time went on and the archeological research progressed, an air of fascination began to coalesce around the dig site as more and more groundbreaking discoveries of medieval relics were made. Nobody expected the sheer scale of the importance of the discoveries that were made there.

In order to give the faintest description of the magnitude of the importance of the research that took place beneath the Square, one needs to describe the exhibition under its surface. The first area of the Museum exhibit shows the relics that were discovered near the Large Scale building and the late medieval cobblestone streets. The building of the Scale was shown right from its foundation, with the interior partitions of the official chambers being clearly visible. A basement was discovered and excavated in its north-eastern corner, as well as a staircase with a corridor and elements of the adjacent rooms. Another part of the museum contains the so-called Rich Stalls. The archeologists have excavated an area that was at the same level as the original functional surface of the floor of the western part of the building along its entire length. The excavated elements are arranged in a manner which resembles an atmospheric corridor, highlighted with a subtle architectural arrangement of the interior, allowing it to be explored and observed.

Travelling north along this corridor, the visitor comes upon an exhibit of movable relics of medieval craftsmanship, shown against the backdrop of 26 miniatures from the Codex of Behem, which contained the most important city laws of Krakow and other important documents. At the intersection of the

corridor with a path perpendicular to it, we can see the so-called Boleslaus’ Stalls to the east, while opposite them is an enfilade, which contains the central part of the crossing of the axes of the Cloth Hall. In order to get to know some interesting facts about trade in Krakow and the city’s exports, one needs to head west, towards the northern section.<sup>26</sup>

The part we come across allows us to first experience the XIV century cobblestones in situ, which, even in this attractive context, form a phenomenal archeological and urban sensation. Further away is the educational section, which allows its viewers to deepen their knowledge of historical Krakow. The visitors can see the burned remains of a pre-founding settlement along with a XI century cemetery with authentic skeletal burials. The similarly authentic paved street, probably a continuation of Sienna street, is the site of a 1:1 model of a house from the same period as the cobblestone.<sup>27</sup> This dual archeological and educational section also sports a model of the city, a historiography depicted on a 180 degree display, holograms of the buildings of the main market and the reconstruction of a stall of a medieval trader, along with a haggling simulation in the various languages used in the period by both buyers and sellers.<sup>28</sup>

The entire Underground Museum has an area of around 6000 square meters,<sup>29</sup> offering its visitors a wonderful and multifaceted way in which to learn about the history of Krakow with the use of theatrics and props. The exhibitions are marvelously contrasted with authentic streets, buildings and relics, augmented by projected virtual reality and other media. The youngest visitors to this unknown, subterranean land also have their own places to go amidst this wide reaching and charming museum.

Overall, the exhibition of authentic historical relics in situ, within a modern architectural space created by the Underground Museum is an excellent example of merging the New and the Old. This hyper-modernist architectural arrangement, which can popularize history amongst its visitors, can move even the staunchest ignorant. The excellent idea of incorporating glass walkways hanging over medieval cobblestone streets is a truly sublime design solution, akin to the effect achieved at the Santa Ma-

<sup>25</sup> A. Kadłuczka, *Koncepcja “Rynku Podziemnego” w Krakowie*, “Wiadomości Konserwatorskie”. Issue 19, ed. D. Kuśnierz-Krupa. Stowarzyszenie Konserwatorów Zabytków SKZ. Warszawa–Kraków 2006, p. 61–66. Digital repository: Repozytorium Politechniki Krakowskiej. Web address [https://suw.biblos.pk.edu.pl/resources/i4/i7/i6/i3/r4763/KadluczkaA\\_KoncepcjaRynku.pdf](https://suw.biblos.pk.edu.pl/resources/i4/i7/i6/i3/r4763/KadluczkaA_KoncepcjaRynku.pdf) access: 2016\_01\_03.

<sup>26</sup> <http://www.podziemiarynku.com/> accessed on 2016\_01\_05.

<sup>27</sup> J. Eichstaedt, *Lokalność dzisiaj. Zabytek architektury – symbol przeszłości i lokalności* in: *Ludzie i Kultury, Vol 1*. Ed. I. Bukowska-Floreńska. Muzeum Wnętrz Dworskich w Ożarowie. Wieluń 2003, p. 191–199.

<sup>28</sup> <http://sara-maria.blogg.pl> accessed on 2015\_09\_09.

<sup>29</sup> [http://pl.wikipedia.org/wiki/Podziemia\\_Rynku\\_w\\_Krakowie](http://pl.wikipedia.org/wiki/Podziemia_Rynku_w_Krakowie) accessed on 2016\_01\_05.

ria del Fiore in Florence, as well as some of the latest “archeological gardens”.<sup>30</sup> The sheer number of projectors, holograms, models and reconstructions overwhelms the visitor. This example can serve as a lesson to architects who respect cultural heritage and its historical context, both due to the end result and the years worth of hard work of its creators, as well as the scholars who have unearthed the relics themselves.

## 5. THE CREATIVE RECONSTRUCTION OF A BUILDING. ARRANGING AN ARCHITECTURAL SPACE, NEUES MUSEUM, BERLIN

As Anna Pleszko wrote, people tend to fall into two categories: those who support plastic surgery, and those who prefer wrinkles. In her view, the authors of the reconstruction of the Berlin museum, by focusing on authenticity and historical truth, have shown themselves as the latter.<sup>31</sup>

Before a consensus could be reached between the members of the jury of the competition for the design of the Neues Museum reconstruction and its participants, many difficult years needed to pass. The conflict was finally won by Giorgio Grassi who stood against a complete and faithful reconstruction, which was the preferred course of action by contemporary conservators who opted for a conservative approach to reconstruction in general. It is due to their vision that the first place was not awarded to David Chipperfield, who proposed a complete rebuilding of the museum according to the original design by Stüler. In 1997 the jury of the competition, in cooperation with representatives of the various fields from the conservation industry, decided to invite five architects to formulate their ideas about the project. Frank Gehry was seen as the favorite, however, giving him free reign over the design meant that the building would probably not make it onto the UNESCO World Heritage List. This was exactly the point where Chipperfield changed his design. He rejected the idea of a complete reconstruction, instead opting for a restoration of the existing remains of the building and placing them within a modern architectural framework. This move allowed Chipper-

field to sway the public opinion in his favor, in addition to the persons directly involved in the project. Chipperfield did not forget about a certain important document regarding the matters of the conservation of historical monuments – he took into account the Venetian Charter from 1964. According to its tenets, the architect should preserve that which is original and authentic, while filling in the gaps with modern materials and design solutions. The building in question – the Neues Museum in Berlin, the north-eastern wing of which was destroyed almost completely by bombing – contained the Egyptian Courtyard and the Domed Hall. The designer decided to rebuild the Greek and Egyptian courtyards, as well as the main staircase. The first courtyard, instead of the oblong columns, was fitted with stoic pillars with a square cross-section, as well as neo-modernist railings with frosted glass finishes. The brick walls that outlined the courtyard have been preserved and renovated, similarly to the frescoes. The designer put particular emphasis on the staircase, however, which is why it is important to provide the reader with certain facts about its design. Chipperfield was against rebuilding the eclectic caryatides, sculptures, or the opulent railings. He wanted to merge history with the modern times, which was already evident in the walls made from century old bricks taken from old German barns. The former coffer ceiling was replaced with beautiful, heavy, dark ceiling boards, which fit in perfectly with the white stairs and railings. The most important object in the Neues Museum is the bust of Nefertiti – the wife of Ikhnoton, dated to around 1350 BC. Chipperfield decided to put this exhibit in the most deserving place – the Domed Hall.

David Chipperfield is a renowned supporter of preserving history and spreading knowledge about it, at the same time being a great modern designer.<sup>32</sup> His design of the Neues Museum reflects this. It is not an easy task to evaluate what should and what should not be preserved, especially under the watchful scrutiny of public opinion, as well as the leading professionals and theorists in the field of conservation.<sup>33</sup> This example can show every thinking person, regardless of a background in architecture or

<sup>30</sup> S. Karczmarczyk, W. Bereza, *Podziemna ekspozycja archeologiczno-historyczna pod płytą Rynku Głównego w Krakowie*, “Czasopismo Techniczne. Technical Transactions. Architektura. Architecture”. 2 – A. Issue. 11. Year. 108. Wydawnictwo Politechniki Krakowskiej. Kraków 2011, p. 317–24.

<sup>31</sup> A. Pleszko, *Nowe stare muzeum. Neues Museum, proj.: David Chipperfield Architects*. Architektura i Biznes. A. & B. Issue 12. Issue theme: reactivation. Kraków 2011, p. 28–36.

<sup>32</sup> E. Węclawowicz-Gyurkovich, *Nowoczesna konserwacja Neues Museum w Berlinie. The modern conservation of the Neues Museum in Berlin*, “Czasopismo Techniczne. Technical Transactions. Architektura. Architecture”. 4 – A. Issue. 13. Year. 109. Wydawnictwo Politechniki Krakowskiej. Kraków 2012, p. 173–194. Electronic version, pdf format. Repozytorium Politechniki Krakowskiej. Web address: [https://suw.biblos.pk.edu.pl/resources/i1/i5/i6/i1/i7/r15617/WeclawowiczGyurkovichE\\_NowoczesnaKonserwacja.pdf](https://suw.biblos.pk.edu.pl/resources/i1/i5/i6/i1/i7/r15617/WeclawowiczGyurkovichE_NowoczesnaKonserwacja.pdf) accessed on 2015\_10\_10.

<sup>33</sup> Frycz, Jerzy. Op.cit.



conservation, that one can do what is right while respecting the history of the building that is being designed.

## 6. A TEMPORARY EPILOGUE: TRULY MODERN ARCHITECTURE IN A HISTORICAL CONTEXT. MODERNA MUSEET MALMÖ

The coexistence of historical and modern architecture is, in light of the conservation of historical monuments, a source of conflict and controversy, often evolving into serious polemics between not only architects and arts historians, but people from outside the industry as well. The question of what to do and how to design in a historical context is one which constantly arises regardless of the times or the surroundings we are in. Historical complexes can be demolished and replaced with modern architecture, or they can serve as something to which we can add new elements that fill in the gaps of the whole, or – perhaps – we can preserve that which is old and build the new right next to it? Controversy abounds, and rightly so.<sup>34</sup>

One such controversial example is the Moderna Museet in Malmö – an adaptation of a century old industrial plant. The design called for the construction of a red, orangey cube, tucked into the space between the historical power plant and the Rooseum gallery, which was to house a museum of modern art. The architects of the Tham & Videgard Arkitekt office were assigned only to revitalize the building of the old power plant, which was built during the early XX century. By looking at the end result, we can definitely say that they outdid themselves a little.<sup>35</sup> The first part of their work was to modernize the building of the plant so that it could conform to modern needs and requirements. A large part of the design work was to adapt the interiors of the building to the modern standards regarding exhibition spaces.

The viewers attention is directed towards the bright red-orange color, which sort of blends in with the hue of the bricks of the power plant's facade, which allows the whole to retain a semblance of coherence. The design makes use of a double-skin facade. The outer layer was made out of perforated steel sheets fastened to steel frames, that were bolted into the original facade of the plant. Only the ground floor has any glazing at all. The light that passes through the external perforated skin creates interesting visual effects inside the building. The new section contains an entry hall, a coffee shop, a ticket

office and an exhibition space. The interior is dominated by ascetic white tones, which are only slightly broken on the ground floor. The coffee shop that is located there contains references to the facade of the building, with its walls, floor and ceiling being in the same color – reddish orange. Persons who are inside the building can look outside through the perforated external facade, which allows natural light to pass inside. The old and new parts form a whole. The buildings are connected by two staircases which allow the visitor to freely move around the museum. The modernism of the Museet Malmö is an example of architecture which is quite controversial in the manner in which it interacts with its surroundings. Taking into account that the building of a modern arts museum should stand out from the surrounding backdrop, we can state that its form meets this requirement rather well.<sup>36</sup> Furthermore, the designers, by making the form aggressively stand out,<sup>37</sup> have further highlighted the historical character of the power plant.

The steel facade references the industrial character of the area, while the orange color is reminiscent of the bricks that make up the facades of the surrounding historical buildings. The new, modern, cubic mass forms a contrast with the meticulously shaped parapets and decorations of the historical building. Despite these formal analogies, we can risk making the assumption that this is a good example of modernizing aging architecture. The new form does not pretend that it is anything else than it really is – it is sincere and transparent, both literally and symbolically. There is no fake copying or superficial masking. The modern form underlines the style of the contemporary function of the building, while being respectful of the existing part. The concept clearly and skillfully connects the Old with the New.

## LITERATURA

- Baraniecki M. A. *Teofil Żebrawski*. Wszechświat. Tom VI. Nr 14. Warszawa 1887, s. okładka, 210–214. Wersja internetowa [http://winntbg.bg.agh.edu.pl/skrypty4/0511/1887/wsz\\_1887\\_14.pdf](http://winntbg.bg.agh.edu.pl/skrypty4/0511/1887/wsz_1887_14.pdf) dostęp 2015\_11\_10.
- Dobrowolski, Kazimierz i inni. 1926. *Rocznik Krakowski*. T. 20. Dziewięć artykułów pamięci Biskupa Iwona Odrowąza w 700-letnią rocznicę sprowadzenia do Krakowa Zakonu Kaznodziejskiego. Towarzystwo Miłośników Historii i Zabytków Krakowa. Kraków, s. 1–178.

<sup>34</sup> Ibidem.

<sup>35</sup> Ibidem.

<sup>36</sup> <http://www.archdaily.com/55428/moderna-museet-malmo-tham-videgard-arkitekter/> accessed on 2016\_01\_05.

<sup>37</sup> <http://www.tvark.se/moderna-museet-malmo/> accessed on 2014\_11\_25.

- Udostępnienie cyfrowe: Małopolska Biblioteka Cyfrowa, adres internetowy <http://fbc.pionier.net.pl/details/oai:mbc.malopolska.pl:14738> dostęp: 2016\_01\_05.
- Eichstaedt J., *Lokalność dzisiaj. Zabytek architektury – symbol przeszłości i lokalności*. W: *Ludzie i Kultury*. Tom 1, red. I. Bukowska-Floreńska, Muzeum Wnętrz Dworskich w Ożarowie, Wieluń. 2003, s. 191–199.
- [file:///C:/Users/Asus/AppData/Local/Temp/SKAN-SENY2008\\_PDF.pdf](file:///C:/Users/Asus/AppData/Local/Temp/SKAN-SENY2008_PDF.pdf) dostęp 2012\_01\_15.
- Frycz J., *Rekonstrukcja zabytków architektury, jej sens i granice*, [w:] *Dzieło sztuki i zabytek*. Materiały XXV Sesji Stowarzyszenia Historyków Sztuki, red. J. Nowiński, Warszawa 1976, s. 94–103.
- [http://pl.wikipedia.org/wiki/Podziemia\\_Rynku\\_w\\_Krakowie](http://pl.wikipedia.org/wiki/Podziemia_Rynku_w_Krakowie) dostęp 2016\_01\_05.
- <http://sara-maria.blog.pl> dostęp 2015\_09\_09.
- <http://www.archdaily.com/55428/moderna-museet-malmotham-videgard-arkitekter/> dostęp 2016\_01\_05.
- <http://www.copernicus.hotel.com.pl> dostęp 2013\_03\_03.
- [http://www.copernicus.hotel.com.pl/coper\\_pl/Home](http://www.copernicus.hotel.com.pl/coper_pl/Home) dostęp 2016\_01\_03
- [http://www.myszkowscy.pl/img/kaplice/trojca\\_1.jpg](http://www.myszkowscy.pl/img/kaplice/trojca_1.jpg) dostęp 2014\_01\_05.
- <http://www.podziemiarynku.com/> dostęp 2016\_01\_05.
- <http://www.tvark.se/moderna-museet-malmo/> dostęp 2014\_11\_25.
- [https://pl.wikipedia.org/wiki/Osada\\_Czorsztyń](https://pl.wikipedia.org/wiki/Osada_Czorsztyń) (tamże 14 pozycji bibliograficznych) dostęp 2014\_04\_11.
- Janowski Z., Stępniewski Janowski M., *Problemy projektowe związane z adaptacją budynków zabytkowych na cele użyteczności publicznej*, Czasopismo Techniczne. Technical Transactions. Architectura. Architecture. 2-A. Zeszyt. Issue. 9. Rok. Year. 105. Wydawnictwo Politechniki Krakowskiej. Kraków 2009, s. 139–150.
- Kadłuczka A., *Koncepcja „Rynku Podziemnego” w Krakowie*, Wiadomości Konserwatorskie. Zeszyt 19. Red. Kuśnierz-Krupa, Dominika. Stowarzyszenie Konserwatorów Zabytków SKZ, Warszawa–Kraków 2006, s. 61–66. Udostępnienie cyfrowe: Repozytorium Politechniki Krakowskiej. Adres internetowy [https://suw.biblos.pk.edu.pl/resources/i4/i7/i6/i3/r4763/KadluczkaA\\_KoncepcjaRynku.pdf](https://suw.biblos.pk.edu.pl/resources/i4/i7/i6/i3/r4763/KadluczkaA_KoncepcjaRynku.pdf) dostęp 2016\_01\_03
- Kadłuczka A., *Projektowanie Konserwatorskie*. Wykłady i seminaria akademickie w IHAIKZ WAPK, Kraków 2013, plik n.n. Notatki w archiwum autora artykułu.
- Karczmarczyk S., Bereza W., *Podziemna ekspozycja archeologiczno-historyczna pod płytą Rynku Głównego w Krakowie*. Czasopismo Techniczne. Technical Transactions. Architectura. Architecture. 2-A. Zeszyt. Issue. 11. Rok. Year. 108. Wydawnictwo Politechniki Krakowskiej. Kraków 2011, s. 317–324.
- Kołodziejski S., Siwek A., *Dziedzictwo kulturowe Pienin polskich*. W: *Pieniny – przyroda i człowiek*. Nr 9. Regionalny Ośrodek Badań i Dokumentacji Zabytków, Kraków 2006, s. 157–174.
- Lewicka M. L., *Nieinwazyjna metoda modernizacji i aranżacji wnętrz w budowlach zabytkowych*, [w:] *Adaptacja obiektów zabytkowych do współczesnych funkcji użytkowych*, red. B. Szmygin, Wydawnictwo Politechniki Lubelskiej, Warszawa–Lublin 2009, s. 55–68.
- Osada Turystyczna Czorsztyń*, [w:] *Rozdział II. Paramuzealne zespoły skansenowskie. Architektura drewniana*, [w:] *Małopolskie muzea na wolnym powietrzu. Województwo Małopolskie*, red. A. Augustyn et al. Wyd. Urząd Marszałkowski Województwa Małopolskiego, Kraków 2008, s. 90 (całość 110 s.).
- Pleszko A., *Nowe stare muzeum. Neues Museum, proj.: David Chipperfield Architects*. Architektura i Biznes. A. & B. Zeszyt 12. Temat numeru Reaktywacja, Kraków 2011, s. 28–36.
- Rejestr zabytków nieruchomości – województwo małopolskie, powiat nowotarski, Kluszkowce. 2015*, Narodowy Instytut Dziedzictwa, Warszawa–Kraków, adres internetowy <http://www.nid.pl/pl/Szukaj/?q=kluszkowce&x=18&y=8>
- Rożek M., *Przewodnik po zabytkach Krakowa*, Wydawnictwo W.A.M. Kraków 2006, s. 238–255.
- Smólski J., *Skansen – osada turystyczna w Kluszkowcach, Renowacje – Zabytki*, 2 (2), Kraków 1988, s. 89–95.
- Węclawowicz-Gyurkovich E., *Nowoczesna konserwacja Neues Museum w Berlinie. The modern conservation of the Neues Museum in Berlin*. Czasopismo Techniczne. Technical Transactions. Architectura. Architecture. 4-A. Zeszyt. Issue. 13. Rok. Year. 109. Wydawnictwo Politechniki Krakowskiej. Kraków 2012, s. 173–194. Wersja elektroniczna pdf. Repozytorium Politechniki Krakowskiej. Adres internetowy [https://suw.biblos.pk.edu.pl/resources/i1/i5/i6/i1/i7/r15617/WeclawowiczGyurkovichE\\_NowoczesnaKonserwacja.pdf](https://suw.biblos.pk.edu.pl/resources/i1/i5/i6/i1/i7/r15617/WeclawowiczGyurkovichE_NowoczesnaKonserwacja.pdf) dostęp 2015\_10\_10.
- Zawada-Pęgiel K., *Przemijanie architektury przemysłowej w kontekście zmian cywilizacyjnych*, Repozytorium Politechniki Krakowskiej, Kraków. 2011, s. 489–493. Adres internetowy, [https://suw.biblos.pk.edu.pl/resources/i5/i6/i3/i3/r5633/ZawadaPegielK\\_PrzemijanieArchitektury.pdf](https://suw.biblos.pk.edu.pl/resources/i5/i6/i3/i3/r5633/ZawadaPegielK_PrzemijanieArchitektury.pdf) dostęp 2015\_10\_01.
- Żukow-Karczewski M., *Nie istniejące budowle Krakowa. Dzwonnica kościoła Dominikanów (św. Trójcy)*, Echo Krakowa, 1991, nr 249 (13561).