

EWA BARAN
IWONA KINIORSKA
MONIKA NOGA

Uniwersytet Jana Kochanowskiego w Kielcach

ROZWÓJ FUNKCJI TURYSTYCZNEJ OBSZARÓW WIEJSKICH WOJ. ŚWIĘTOKRZYSKIEGO

Abstract: Development of Tourist Function in Rural Areas of the Świętokrzyskie Voivodeship. The goal of this study was to assess the development of the tourist function in rural areas of the Świętokrzyskie Voivodeship. It was based on statistical data from the Central Statistical Office of Poland under „tourism” for the period of 2002-2012, 2013 and from the National Heritage Board of Poland – Regional Office in Kielce. The study applied some indices including Defert’s index as well as Schneider’s index. The synthetic measure for diversification of the tourist function was Perkal’s index which was used to identify areas with the best capacity to develop their tourist function. These were mainly rural areas located in the central part of the Świętokrzyskie Mountains and locations with specialised service functions.

Key words: Demographic potential, rural areas, tourist function.

Wstęp

Obecnie produkcja rolnicza zmniejsza swój udział w gospodarce obszarów wiejskich, na rzecz pozarolniczych funkcji produkcyjnych oraz konsumpcyjnych, takich jak np. udostępniania zasobów przyrody (usługi turystyczno-rekreacyjne), [Kłodziński 2010, s. 9]. Turystyce przypisuje się coraz większą rolę w rozwoju gospodarczym miast, regionów, gmin. Współcześnie bardzo często traktowana jest jako szansa na stworzenie nowych miejsc pracy i złagodzenia niekorzystnych zjawisk o charakterze społeczno-gospodarczym.

W świetle powyższych uwag, celem prezentowanego opracowania jest próba oceny rozwoju funkcji turystycznej na obszarach wiejskich woj. świętokrzyskiego. Badaniem objęto wszystkie gminy wiejskie oraz część wiejską w gminach miejsko-

wiejskich z obszaru woj. świętokrzyskiego. W sumie zbadano 97 gmin obejmujących 11 042 km², które w 2013 r. zamieszkiwało 700 445 osób. Stanowiło to odpowiednio 94% powierzchni województwa oraz 55,2% ogólnej liczby ludności badanego województwa.

Funkcję turystyczną zarówno jej rozmiar, jak i charakter, wyrażają różnego rodzaju mierniki. Według Fischbach [1989] pojawienie się funkcji turystycznej na danym obszarze uzależnione jest od walorów krajobrazowych oraz społecznego popytu na wypoczynek i różne formy turystyki aktywnej, zaś dowodem na jej wykształcenie jest ruch turystyczny, któremu zwykle towarzyszy rozwój bazy turystycznej. W związku z tym przyjęto, że funkcje turystyczne regionu określają walory krajobrazowe, ruch i zagospodarowanie turystyczne. Jak wynika z literatury przedmiotu, woj. świętokrzyskie nie jest zaliczane do głównych regionów turystycznych kraju, jednak możliwy jest rozwój funkcji turystycznej w pewnych jego częściach jako dominującej lub dodatkowej. Motywem przyciągającym turystów w określone miejsca są atrakcje turystyczne, czyli walory przyrodnicze, krajobrazowe i kulturowe. Ważnym walorem badanego obszaru jest zalesienie (Świętokrzyski Park Narodowy). Wyjątkowym obszarem pod względem geologicznym są Góry Świętokrzyskie, ze względu na występujące tu, pochodzące z okresu od kambru po czwartorzęd, skały i osady, które odsłonięte są w licznych kamieniołomach i odkrywkach naturalnych. Na dziedzictwo geologiczne regionu świętokrzyskiego składają się zróżnicowane kopalne środowiska morskie i lądowe, liczne skamieniałości, bogata mineralizacja, struktury tektoniczne oraz jaskinie z ciekawą szatą naciekową, a także pozostałości historycznego górnictwa kruszcowego [Trela 2014, s. 27]. Występują również liczne stanowiska dymarskie z czasów rzymskich. Na obszarze woj. świętokrzyskiego licznie reprezentowane są też stanowiska archeologiczne poświadczające osadnictwo średniowieczne i wczesnonowożytnie (m.in. sanktuarium pogańskie w obrębie ścisłego rezerwatu Zamczysko). Wskazane walory przyrodniczo-kulturowe świadczą o dużej atrakcyjności turystycznej omawianego obszaru. Skłaniają do poznania wyjątkowej przyrody, morfologii terenu oraz dóbr kultury.

1. Metody badań

W postępowaniu badawczym, zastosowano metody wskaźnikowe, w tym wskaźnik nasycenia bazą turystyczną (wyrażający liczbę miejsc noclegowych na 1km² powierzchni całkowitej), wskaźnik Deferta nazywany wskaźnikiem funkcji turystycznej (wyrażający liczbę turystów korzystających z noclegów na 1 km² powierzchni całkowitej) oraz wskaźnik Schneidera nazywany wskaźnikiem intensywności ruchu turystycznego (wyrażający liczbę turystów korzystających z noclegów na 1000 mieszkańców stałych). Powyższe wskaźniki są powszechnie stosowane w badaniach podejmujących problematykę funkcji turystycznych. W swych pracach stosowali je m.in.

Warszyńska [1985], Chudy-Hyski [2006], Żek [2008], Szromek [2012]. Jako miarę syntetyczną do określenia zróżnicowania rozwoju funkcji turystycznej wykorzystano wskaźnik Perkala. Konstrukcję wskaźnika syntetycznego funkcji turystycznej przeprowadzono na trzech elementach: walory turystyczne, zagospodarowanie turystyczne oraz ruch turystyczny. Każdemu z trzech modułów przyporządkowano po 2 zmienne (tab. 1). Metoda ta w polskich badaniach geograficznych jest powszechnie stosowana, posługiwali się nią m.in.: Chojnicki, Czyż [1991], Sobala-Gwosdz [2004], Zeliaś [2004], Kamińska [2010], Kopacz [2011].

Tabela 1

Mierniki rozwoju funkcji turystycznej zastosowane w pracy

Mierniki	Wyszczególnienie	
Mierniki walorów krajobrazowych	1	% obszarów chronionych w powierzchni gminy
	2	liczba obiektów wpisanych do rejestru zabytków w gminie w przeliczeniu na powierzchnię
Mierniki zagospodarowania turystycznego	3	liczba miejsc noclegowych na 1000 mieszkańców
	4	% osób pracujących w sekcji I (działalności związanej z zakwaterowaniem i usługami gastronomicznymi)
Mierniki ruchu turystycznego	5	liczba osób korzystających z noclegów na 1000 mieszkańców
	6	liczba udzielonych noclegów na 1000 mieszkańców

Źródło: Opracowanie własne na podstawie www.stst.gov.pl i www.zabkielce.prot.pl.

Przy doborze mierników, określających zróżnicowanie funkcji turystycznej na obszarach wiejskich regionu świętokrzyskiego, kierowano się następującymi przesłankami:

- wybrane mierniki powinny wszechstronnie charakteryzować funkcje turystyczne badanych jednostek,
- mierniki powinny odznaczać się znacznym zróżnicowaniem przestrzennym, przy doborze mierników wykorzystano dane liczbowe dostępne w Banku Danych Lokalnych GUS dla modułu gminnego za lata 2002-2012, 2013, ponadto, dane dotyczące liczby obiektów wpisanych do rejestru zabytków w gminach zaczerpnięto z Instytutu Dziedzictwa Kultury Oddział w Kielcach.

2. Funkcje turystyczne – dotychczasowy stan badań w Polsce

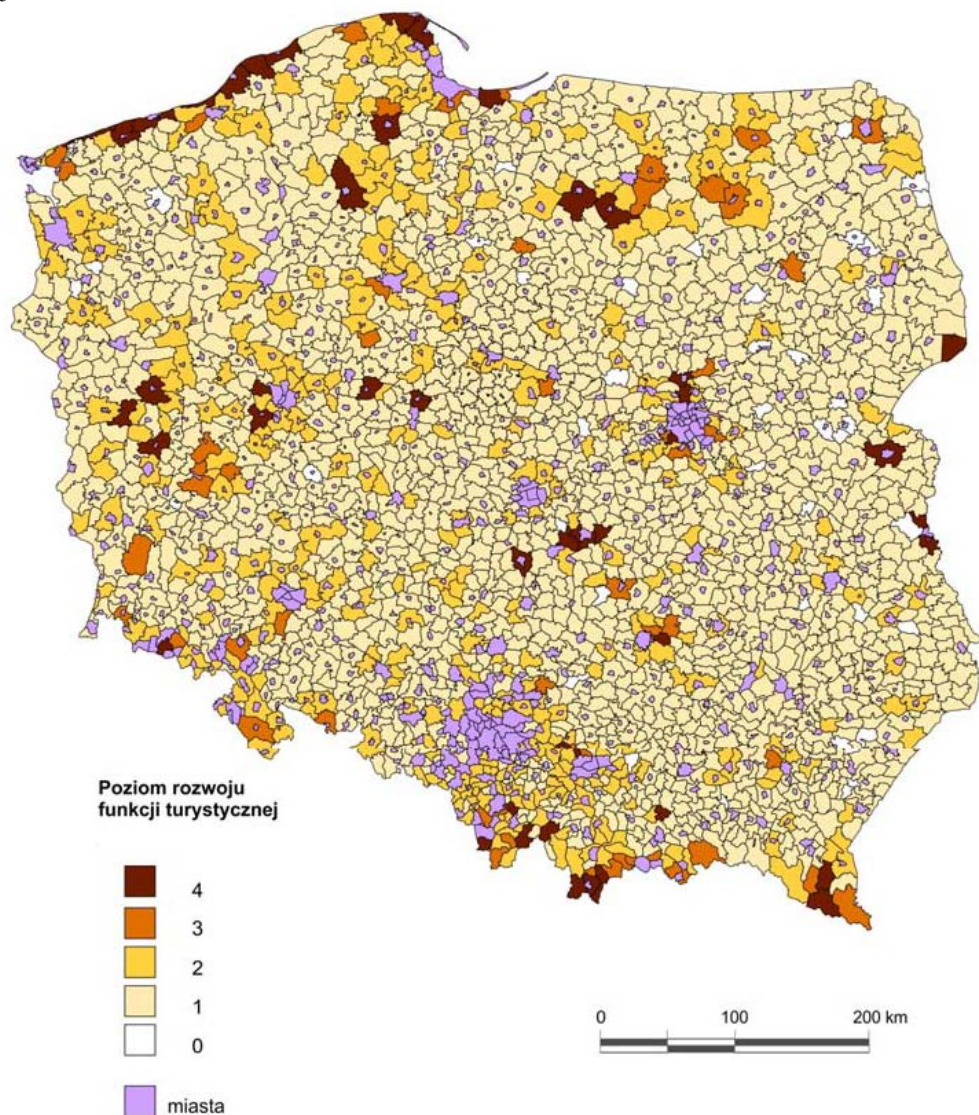
Współczesna problematyka badawcza obszarów wiejskich koncentruje się wokół różnicowania się funkcji ekonomicznych. Ważne miejsce w tym zakresie mają opracowania podejmujące analizę procesów przemian funkcjonalnych terenów wiejskich [m.in. Bański, Stola, 2003; Bański 2008; Bład 2007; Falkowski 2009; Kłodziński 1996, 2006; Kłodziński, Rosner 1997; Sawicka 2003]. Na tle szeroko omawianej problematyki rozwoju wielofunkcyjnego, istotne znaczenie mają prace na temat rozwoju funkcji turystycznej na obszarach wiejskich. Badania na temat związków funkcji turystycznej z rozwojem społeczno-gospodarczym szczególnie silnie w literaturze zaczęły zaznaczać się od lat 70. XX w. Od tego czasu w literaturze przedmiotu powstało wiele koncepcji i ujęć badawczych odnoszących się do tego problemu. W Polsce badania wpływu turystyki na wybrane aspekty poziomu społeczno-gospodarczego były prowadzone m.in. przez Jackowskiego [1981]. Autor na podstawie cech opisujących warunki środowiska przyrodniczego, uwarunkowania społeczno-gospodarcze oraz ruch turystyczny wyznaczył siedem typów funkcjonalnych miejscowości turystycznych ówczesnego woj. nowosądeckiego

- I miejscowości o funkcjach złożonych,
- II miejscowości o zaznaczającej się funkcji turystycznej,
- IIa miejscowości rolnicze,
- IIb miejscowości rolnicze o potencjalnych możliwościach rozwoju funkcji turystycznej,
- IIc miejscowości rolniczo-usługowe,
- III miejscowości o słabo rozwiniętej funkcji turystycznej,
- IIIa miejscowości rolnicze,
- IIIb miejscowości rolniczo-usługowe,
- IV miejscowości o średnio rozwiniętej funkcji turystycznej,
- IVa miejscowości rolnicze,
- IVb miejscowości rolniczo-usługowe,
- V miejscowości usługowo-administracyjne wraz z funkcją turystyczną,
- VI miejscowości o rozwiniętej funkcji turystycznej,
- VII miejscowości o wyspecjalizowanej funkcji uzdrowiskowo-turystycznej.

Z nowszych opracowań na uwagę zasługuje praca Faracika [2006], który opracował typologię przestrzenną gmin strefy podmiejskiej Krakowa ze względu na strukturę funkcji turystycznej. Autor dla celów typologii wykorzystał klasyfikację gmin przeprowadzoną ze względu na miejsce turystyki w strukturze funkcjonalnej gminy, stopień rozwoju funkcji letniskowej, wielkość jednodniowego ruchu turystycznego. Na podstawie tych cech zostało wyróżnionych dziewięć typów gmin.

Chudy-Hyski [2006] badała problem zależności między stopniem rozwoju funkcji turystycznej obszaru a efektywnie funkcjonującymi w jego granicach administracyjnych obszarami prawnie chronionymi. Autorka oceniła także zależność między

stopniem rozwoju funkcji turystycznej obszaru a realizowaną polityką turystyczną, przejawiającą się w postaci nakładów inwestycyjnych na ochronę środowiska (tj. na gospodarkę ściekową, ochronę wód, powietrza i klimatu, gospodarkę odpadami, ochronę przed promieniowaniem jonizującym, ochronę różnorodności biologicznej i krajobrazu). Według Autorki cechy ochrony środowiska stanowią uwarunkowanie rozwoju funkcji turystycznej. Badanie zostało przeprowadzone dla Polski według województw.



Ryc. 1. Poziom rozwoju funkcji turystycznej na obszarach wiejskich w Polsce w 2005 r.
Źródło: [Durydiwka 2012].

Szwichtenberg [2006] badał funkcję turystyczną gmin nadmorskich w Polsce na tle innych funkcji gospodarczych. Podstawą badań były wywiady przeprowadzone z władzami samorządowymi poszczególnych gmin (wójtami, burmistrzami oraz osobami odpowiedzialnymi za działalność gospodarki turystycznej w gminie). W pracy do określenia hierarchii ważności funkcji gospodarczych (w tym także funkcji turystycznej) wykorzystano metodę bonitacji punktowej.

Szromek [2012] dokonał próby analizy poziomu rozwoju turystycznego gmin woj. śląskiego, wskazując obszary o najlepiej rozwiniętych funkcjach turystycznych.

Z kolei Durydiwka [2012] w pracy skupiła się tylko na obszarach wiejskich (gminy wiejskie i część wiejska gmin miejsko-wiejskich). Na podstawie syntetycznego miernika poziomu rozwoju funkcji turystycznej Autorka wyznaczyła pięć poziomów rozwoju funkcji turystycznej (ryc. 1).

- poziom 0 (obejmuje gminy, w których funkcja turystyczna nie została wykształcona),
- poziom 1 (gminy o słabo wykształconej funkcji turystycznej),
- poziom 2 (gminy o średnio wykształconej funkcji turystycznej),
- poziom 3 (gminy o dobrze wykształconej funkcji turystycznej),
- poziom 4 (gminy o bardzo dobrze wykształconej funkcji turystycznej).

3. Zróżnicowanie funkcji turystycznych na obszarach wiejskich woj. świętokrzyskiego

Województwo świętokrzyskie zaliczane jest do obszarów Polski Wschodniej, która ze względu na swój peryferyjny charakter cechuje się nagromadzeniem wielu negatywnych zjawisk w sferze społecznej i gospodarczej. Znaczną część badanego obszaru zajmuje Świętokrzyski Park Narodowy oraz Zespół Parków Krajobrazowych Gór Świętokrzyskich i Ponidzia. Obok funkcji rolniczej istotne znaczenie odgrywa działalność gospodarcza, związana z koncentracją przemysłu wydobywczego kopalni i przeróbki surowców skalnych, w tym wapieni dla przemysłu cementowego i wapienniczego. Turystyka i wypoczynek mogą mieć dla rozwoju gospodarczego obszaru znaczenie podstawowe, uzupełniające i marginalne.

Wiele obszarów wiejskich woj. świętokrzyskiego mimo posiadanych walorów przyrodniczych i kulturowych nie rozwinęło dostatecznie funkcji turystycznej. Obliczone wartości wskaźników rozwoju turystyki były punktem wyjścia dla określenia tendencji w rozwoju funkcji turystycznej obszarów wiejskich woj. świętokrzyskiego. W 2002 r. najliczniejszą grupę utworzyły gminy, o aktywności turystycznej praktycznie nieistniejącej. Były to obszary, w których wskaźnik nasycenia bazą turystyczną mieścił się w przedziale od 0 do 0,5. W grupie tej znalazło się aż 80% badanych terenów wiejskich. Najwyższy poziom nasycenia bazą turystyczną zanotowano w gminach: Masłów, Górno, Miedziana Góra, Bodzentyn (tab. 2). W przypadku wskaźników

Deferta i Schneidera odnotowano zbliżone tendencje. Wskaźnik funkcji turystycznej Deferta (wyrażający liczbę turystów korzystających z noclegów na 1km²) przyjął rozpiętość od 0,14 (Stąporków) do 333,10 (Górno). Często w literaturze przedmiotu przyjmuje się, że obszar można uznać za dobrze rozwinięty pod względem turystycznym, jeżeli wartość wskaźnika Deferta przekroczy 100 turystów korzystających z noclegów na 1 km². W woj. świętokrzyskim wielkość ta została przekroczona jedynie w trzech gminach: Górno, Masłów, Bodzentyn. Z kolei wskaźnik intensywności ruchu turystycznego Schneidera mieścił się w przedziale od 2 (Stąporków) do 2859 (Bodzentyn). Duża rozpiętość obliczonych wskaźników określa zróżnicowanie rozwoju funkcji turystycznej na obszarach wiejskich badanego regionu. Relatywnie niskie ich wartości wskazują na dalsze możliwości rozwoju. W 2012 r. grupa gmin zaliczonych do kategorii obszarów, w których funkcja turystyczna praktycznie nie istnieje zmniejszyła się do 53%. Z kolei w grupie gmin charakteryzujących się najwyższym poziomem nasycenia bazą turystyczną, znalazły się obok obszarów wiejskich położonych w sercu regionu Gór Świętokrzyskich, Solec Zdrój i Sitkówka Nowiny (tab. 3). Funkcja turystyczna mierzona wskaźnikiem Deferta wzrosła na terenach o wyspecjalizowanych usługach, np. uzdrowiskowej: Solec Zdrój. W tej gminie rejestrowano również najwyższy poziom intensywności ruchu turystycznego.

Tabela 2

Zestawienie wskaźników charakteryzujących zjawiska turystyczne na obszarach wiejskich woj. świętokrzyskiego w 2002 r.

Jednostka terytorialna	Wskaźnik nasycenia bazą turystyczną	Wskaźnik Deferta	Wskaźnik Scheidera
Bodzechów	0,33	4,09	37,15
Bodzentyn – obszar wiejski	3,56	178,35	2 859,00
Brody	0,17	7,77	115,06
Busko-Zdrój – obszar wiejski	0,55	12,12	179,91
Chęciny – obszar wiejski	0,13	1,22	13,36
Chmielnik – obszar wiejski	0,04	0,15	2,66
Daleszyce	0,87	9,62	149,75
Górno	5,53	333,10	2 214,42
Klimontów	0,04	0,66	7,45
Kluczewsko	0,06	0,29	7,60
Końskie – obszar wiejski	6,65	88,31	1 318,64
Łagów	0,51	14,27	228,36
Łączna	1,94	76,73	910,95
Łopuszno	0,34	3,02	59,79

Jednostka terytorialna	Wskaźnik nasycenia bazą turystyczną	Wskaźnik Deferta	Wskaźnik Scheidera
Małogoszcz – obszar wiejski	1,47	40,74	713,00
Masłów	5,60	259,56	2 430,27
Michałów	0,54	0,45	10,08
Miedziana Góra	4,93	89,68	676,69
Nagłowice	1,85	17,71	382,99
Nowa Słupia	1,74	80,10	701,38
Opatowiec	0,29	21,22	388,84
Pawłów	0,18	2,04	18,69
Pińczów – obszar wiejski	0,25	32,18	616,90
Raków	0,26	0,94	29,82
Rytwiany	0,44	3,19	63,68
Sitkówka-Nowiny	0,33	72,72	489,18
Solec-Zdrój	1,47	6,11	102,02
Staszów – obszar wiejski	0,12	6,17	109,81
Stąporków – obszar wiejski	0,05	0,14	2,38
Stopnica	0,16	2,06	32,31
Strawczyn	0,52	0,55	4,85
Szydłów	0,24	54,19	1 164,11
Zawichost – obszar wiejski	0,65	45,00	925,93
Złota	0,07	0,50	8,11

Źródło: Opracowanie własne na podstawie danych BDL GUS (tab. 2 i 3).

Tabela 3

Zestawienie wskaźników charakteryzujących zjawiska turystyczne na obszarach wiejskich woj. świętokrzyskiego w 2012 r.

Jednostka terytorialna	Wskaźnik nasycenia bazą turystyczną	Wskaźnik Deferta	Wskaźnik Scheidera
Bałtów	0,47	14,92	422,26
Bieliny	0,11	1,50	13,03
Bodzechów	1,30	33,55	300,16
Bodzentyń – obszar wiejski	1,41	40,68	653,66
Brody	0,30	7,32	105,68
Busko-Zdrój – obszar wiejski	0,58	5,61	78,31

Jednostka terytorialna	Wskaźnik nasycenia bazą turystyczną	Wskaźnik Deferta	Wskaźnik Scheidera
Chęciny – obszar wiejski	0,27	11,59	122,57
Chmielnik – obszar wiejski	0,16	0,09	1,57
Daleszyce	0,79	16,42	268,39
Dwikozy	0,52	32,16	302,00
Falków	0,30	2,45	68,49
Gowarczów	0,20	7,17	152,49
Górno	5,92	281,58	1704,67
Iwaniska	0,0	0,28	4,18
Końskie – obszar wiejski	4,14	101,96	1460,46
Krasocin	0,11	0,20	3,52
Kunów	0,26	1,93	29,70
Łagów	0,67	7,97	128,38
Łopuszno	0,18	3,64	71,04
Małogoszcz – obszar wiejski *	1,47	31,37	546,01
Masłów	6,33	249,91	2053,11
Michałów	0,12	0,21	4,80
Miedziana Góra	4,44	53,97	349,99
Mniów	0,00	0,67	6,82
Morawica	0,19	20,26	187,45
Moskorzew	0,37	9,89	262,83
Nagłowice	0,79	16,38	370,38
Nowa Słupia	3,09	64,88	574,78
Obrazów	0,38	3,58	39,07
Opatowiec	0,35	37,99	755,33
Piekoszów	0,12	0,50	3,16
Pierzchnica	0,10	0,63	13,65
Pińczów – obszar wiejski	0,40	8,50	166,21
Raków	2,86	2,27	74,69
Ruda Maleniecka	0,41	10,95	368,42
Rytwiany	0,31	10,80	209,37
Sadowie	0,00	6,66	131,41
Sędziszów	0,70	1,93	42,85
Sitkówka-Nowiny	2,30	111,61	681,72

Jednostka terytorialna	Wskaźnik nasycenia bazą turystyczną	Wskaźnik Deferta	Wskaźnik Scheidera
Solec-Zdrój	5,86	152,06	2528,86
Stąporków – obszar wiejski	0,14	1,75	32,40
Stopnica *	0,44	21,20	338,92
Strawczyn	1,16	12,57	105,07
Suchedniów	2,53	8,87	70,78
Szydłów	1,57	50,29	1131,22
Włoszczowa	0,05	0,03	0,74
Zagnańska	0,47	7,14	69,14
Zawichost	0,98	25,70	552,09

Wzmocniona została również rola gmin zlokalizowanych w strefie podmiejskiej (Masłowa i Górna), a osłabiona Bodzentyna. Według Bańskiego [2011, s. 62] zazwyczaj korzystna lokalizacja kumuluje pozytywne trendy rozwoju społecznego i ekonomicznego, ale atrakcyjna lokalizacja gminy nie przekłada się bezpośrednio na jej sukces gospodarczy – muszą temu towarzyszyć dodatkowe warunki sprzyjające rozwojowi społeczno-gospodarczemu. Pozytywnym zjawiskiem w ocenie możliwości rozwojowych terenów wiejskich jest stan zagospodarowania turystycznego rejonów słynących z osobliwych walorów przyrodniczych (Góry Świętokrzyskie), jak również poprawa stanu bazy noclegowej na terenach słynących z rozwijającej się funkcji uzdrowiskowej.

Wyznaczenie poziomu rozwoju funkcji turystycznej gminy, określonej jako formy działalności społeczno-ekonomicznej opiera się najczęściej na walorach, zagospodarowaniu i ruchu turystycznym. Obserwując wartość syntetycznego wskaźnika funkcji turystycznych można stwierdzić, że na obszarach wiejskich woj. świętokrzyskiego (tab. 4) występuje znaczne zróżnicowanie przestrzenne funkcji turystycznych (ryc. 2).

W 2013 r. wskaźnik rozwoju funkcji turystycznych na obszarach wiejskich woj. świętokrzyskiego wahał się w przedziale od -0,58 w gminie Łączna do 5,11 w gminie Solec-Zdrój. Przyjmując za kryterium wartości powyższego wskaźnika, na obszarach wiejskich woj. świętokrzyskiego wyróżniono 5 typów gmin:

- Gminy o bardzo niskim rozwoju funkcji turystycznej stanowiły najliczniejszą grupę, wskaźnik syntetyczny przyjął wartości poniżej -0,21. W grupie tej znalazło się 50 gmin, które w 2013 r. zamieszkiwało 48,3% ludności wiejskiej woj. świętokrzyskiego. Najniższe wartości odnotowano w gminach: Łączna (-0,58), Radoszyce (-0,56), Słupia Konecka (-0,55). W przeważającej części gminy te ciągnęły się zwartym pasem wzdłuż zachodniej granicy woj. świętokrzyskiego. Jednostki te odznaczały się najniższymi wartościami we wszystkich badanych dziedzinach określających funkcje turystyczne obszarów wiejskich. Charakteryzowały się przede wszystkim niskim odsetkiem osób pracujących w sekcji I (działalności związanej z zakwaterowaniem i usługami gastronomicznymi, małą liczbą miejsc noclegowych na 1000

mieszkańców oraz małą liczbą udzielonych noclegów na 1000 mieszkańców. Są to głównie gminy położone peryferyjnie w stosunku do największych miast regionu, a także w „cieniu” małych miast powiatowych. Charakteryzują się towarowym rolnictwem [Kulikowski 2012], średnio rozwiniętymi funkcjami pozarolniczymi, a także średnimi zasobami kapitału ludzkiego [Kamińska 2011].

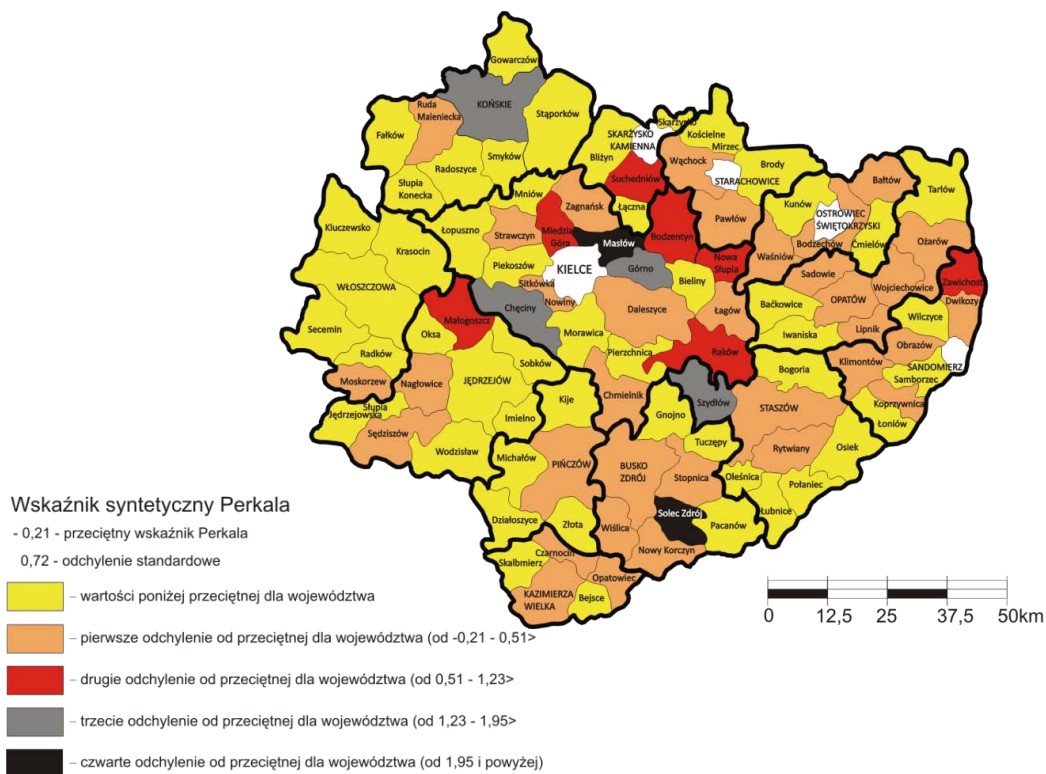
Tabela 4

Syntetyczny wskaźnik rozwoju funkcji turystycznych
na obszarach wiejskich woj. świętokrzyskiego w 2013 r.

Syntetyczny wskaźnik	Liczba		Struktura (%)	
	gmin	ludności	gmin	ludności
Bardzo wysoki (1,95 i więcej)	2	15 561	2,1	2,2
Wysoki (1,23 – 1,94)	4	45 365	4,1	6,4
Średni (0,51 – 1,24)	7	48 410	7,2	6,9
Niski (-0,21 – 0,51)	34	253 242	35,0	36,2
Bardzo niski (poniżej -0,21)	50	337 867	51,6	48,3
Razem	97	700 445	100,0	100,0

Źródło: Opracowanie własne na podstawie danych GUS (www.stat.gov.pl).

- Gminy o niskim poziomie funkcji turystycznych, w których wskaźnik syntetyczny przyjął wartości w przedziale od -0,21 do 0,51; grupę tę stanowiły 34 jednostki, które skupiały 36,2% ludności wiejskiej woj. świętokrzyskiego. Gminy te zlokalizowane były przede wszystkim w części wschodniej badanego województwa.
- Gminy o średnim rozwoju funkcji turystycznych gdzie wskaźnik syntetyczny wahał się od 0,51 do 1,24, w grupie tej znalazło się 7 gmin (Zawichost, Raków, Nowa Słupia, Bodzentyn, Miedziana Góra, Małogoszcz, Suchedniów), skupiających w swoich granicach 7,2% ludności wiejskiej woj. świętokrzyskiego. Jednostki te położone były przede wszystkim w północnej części powiatu kieleckiego. Powiat kielecki jest najbardziej atrakcyjną przyrodniczo i kulturowo częścią regionu świętokrzyskiego. Gminy te charakteryzowały się względnie wysoką liczbą udzielonych noclegów na 1000 mieszkańców oraz wysoką liczbą osób korzystających z noclegów na 1000 mieszkańców, zaś pozostałe omawiane cechy oscylują w granicach średnich.
- Gminy o wysokim rozwoju funkcji turystycznych, w grupie tej znalazły się 4 badane jednostki przestrzenne (Szydłów, Chęciny, Górnio, Końskie), które zamieszkiwało 6,4% ludności wiejskiej woj. świętokrzyskiego. Jednostki te cechowały się wysoką liczbą udzielonych noclegów na 1000 mieszkańców oraz wysoką liczbą osób korzystających z noclegów na 1000 mieszkańców i wysoką liczbą obiektów wpisanych do rejestru zabytków w gminie w przeliczeniu na powierzchnię.



Ryc. 2. Przestrzenne zróżnicowanie syntetycznego wskaźnika funkcji turystycznych na obszarach wiejskich woj. świętokrzyskiego

Źródło: Opracowanie własne na podstawie www.stat.gov.pl.

- Gminy o bardzo wysokim rozwoju funkcji turystycznej, w których wskaźnik syntetyczny wynosił 1,95 i więcej, w grupie tej znalazły się 2 gminy Solec-Zdrój i Masłów. Jednostki te zamieszkiwało 2,2% ogółu ludności wiejskiej woj. świętokrzyskiego. Gmina Solec-Zdrój jest gminą uzdrowiskową, na jej obszarze znajdują się największe w Europie i jedno z najsilniejszych w świecie źródła wody siarczkowej, które stały się doskonałym atutem do wybudowania basenów mineralnych i solanek siarczkowych. Lokalna ludność widząc coraz większe zainteresowanie kuracjuszy i pacjentów wyszła naprzeciw ich oczekiwaniom, podejmując indywidualną działalność gospodarczą przez zapewnienie im odpowiedniej infrastruktury noclegowej i gastronomicznej (pensjonaty, agroturystyka). Z kolei gmina Masłów leży w sąsiedztwie Gór Świętokrzyskich. Według Bańskiego [2008] atrakcyjna lokalizacja pod kątem turystyki odgrywa bardzo ważną rolę w generowaniu sukcesu gminy. Położenie na obszarach górskich i podgórskich jest praktycznie jedynym atutem tych jednostek. W związku z tym działania mieszkańców gmin i samorządowych władz lokalnych skierowane są na wzbogacenie oferty turystycznej oraz

marketing i promocję. Ponadto, jak wskazują badania Kamińskiej [2011] w gminie tej prowadzona jest świadoma i konsekwentna polityka inwestycyjna w kapitał ludzki.

Współczesne kierunki rozwoju turystyki, rosnąca konkurencja na rynku turystycznym oraz ciągle zmieniające się preferencje i upodobania turystów, powodują że coraz większego znaczenia nabiera jakość usług i stan zagospodarowania turystycznego. Na rynku mogą przetrwać i stale się rozwijać, tylko te regiony, które zaoferują atrakcyjny produkt turystyczny oraz wyeksponują walory turystyczne [Cygan 2008, s. 84]. Przedstawione badania nie wyczerpują tematyki analizy, ale prezentują pewne tendencje w zakresie zróżnicowania poziomu rozwoju funkcji turystycznej. Wskazując obraz przestrzennych zróżnicowań dokonuje się pewnych uogólnień. Istotny jest także dobór odpowiednich cech pozwalających ocenić badane zjawisko. Można przypuszczać, że najszybszy rozwój turystyki będzie dotyczył obszarów wiejskich, które odpowiednio wyeksponują walory turystyczne stworzone przez przyrodę i człowieka. Inwestując także w zagospodarowanie turystyczne. Nie bez znaczenia jest również aktywność władz i społeczności lokalnych. Zgodnie z holistycznym modelem turystyki, proces zarządzania turystyką w gminie powinien odbywać się w zgodzie z zasadami rozwoju zrównoważonego. Zadaniem władz lokalnych jest rozwój turystyki z uwzględnieniem aspektów ochrony środowiska i miejscowych zasobów. Prywatne firmy turystyczne, hotele, pensjonaty, pokoje udostępniane turystom w kwaterach prywatnych, a także gospodarstwa agroturystyczne są motorem w procesie zarządzania branżą turystyczną w gminie [Kotala, Niedziółka 2008, s. 281].

Podsumowanie

Wieś przez wiele wieków utożsamiana była z rolnictwem, które nadal jest dominującym elementem kształtującym charakter większości obszarów wiejskich i długo pozostanie podstawową częścią wiejskiej ekonomii. Jednak coraz wyraźniej widoczny jest proces dezagraryzacji struktur społecznych i gospodarczych wsi oraz wkomponowania w wiejską przestrzeń funkcji pozarolniczych, w tym turystyki [Poczta 2012, s. 301]. Rozwój funkcji turystycznej determinuje wiele czynników, w tym m.in. walory przestrzeni wiejskiej, a także potencjał bazy noclegowej, żywieniowej i rekreacyjnej. Przeprowadzone badania w obszarze kilku cech, wskazały na koncentrację funkcji turystycznej na terenach wiejskich woj. świętokrzyskiego. Były to przede wszystkim gminy położone w regionie Gór Świętokrzyskich (Bodzentyn, Górno, Masłów, Miedziana Góra). Drugą grupę utworzyły tereny wiejskie, które ukierunkowały swój rozwój na funkcję uzdrowiskową. Trzecią obszary cechujące się korzystnym położeniem komunikacyjnym, w rejonie oddziaływania ośrodków powiatowych. Pozostałe gminy charakteryzowały się marginalnym stopniem rozwoju turystyki. Można przypuszczać, że rozwój turystyki na terenach wiejskich może być ograniczony w wyniku znacznie

trudniejszego pozyskania inwestora zewnętrznego. Zatem turystyka może opierać się na zasobach wewnętrznych gminy lub jej mieszkańców. Na obszarach oddalonych od miast, z tradycyjnym rolnictwem, posiadających utrudnione warunki gospodarowania zwraca uwagę duże niedoinwestowanie. Są to często obszary z niewykorzystanym potencjałem dużych walorów środowiskowych i rekreacyjnych.

Literatura

- Bański J., 2008, *Wiejskie obszary sukcesu gospodarczego*. IGiPZ PAN, Warszawa.
- Bański J., 2011, *Uwarunkowania sukcesu gospodarczego na wsi*, [w:] *Dychotomiczny rozwój obszarów wiejskich? Czynniki progresji, czynniki peryferyzacji*, W. Kamińska, K. Heffner (red.). Studia KPZK PAN, t. CXXXIII, Warszawa.
- Bański J., Stola W., 2003, *Przemiany struktury przestrzenno-funkcjonalnej obszarów wiejskich w Polsce*. IGiPZ PAN, Warszawa.
- Błąd M., 2007, *Kilka refleksji na temat odnowy wsi*, [w:] *Odnowa wsi w integrującej się Europie*, M. Kłodziński, M. Błąd, R. Wilczyński (red.). Instytut Rozwoju Wsi i Rolnictwa PAN, Warszawa.
- Chojnicki Z., Czyż T., 1991, *Zróżnicowanie przestrzenne poziomu i warunków życia ludności*. Biuletyn KPZK PAN, z. 153. Warszawa.
- Chudy-Hyski D., 2006, *Ocena wybranych uwarunkowań rozwoju funkcji turystycznej obszaru*. „Infrastruktura i Ekologia Terenów Wiejskich”, nr 2/1 PAN, Kraków.
- Cygan K., 2008, *Zmiany w ruchu turystycznym w woj. mazowieckim*, [w:] *Ekonomiczne i społeczne aspekty rozwoju turystyki wiejskiej*, I. Sikorska-Wolak (red.). SGGW, Warszawa.
- Durydiwka M., 2012, *Czynniki rozwoju i zróżnicowanie funkcji turystycznej na obszarach wiejskich w Polsce*. Wydział Geografii i Studiów Regionalnych, UW, Warszawa.
- Falkowski J., 2009, *Przekształcenia funkcjonalno-przestrzenne obszarów wiejskich w strefach podmiejskich obszarów metropolitalnych Polski*, [w:] *Miejsce obszarów wiejskich w zagospodarowaniu przestrzennym*, T. Komornicki, R. Kulikowski (red.). IGiPZ PAN, Warszawa.
- Faracik R., 2006, *Turystyka w strefie podmiejskiej Krakowa*. Wyd. UJ.
- Fischbach J., 1989, *Funkcja turystyczna jednostek przestrzennych i program jej badania*. „Turyzm”, nr 5, Kraków.
- Jackowski A., 1981, *Typologia funkcjonalna miejscowości turystycznych (na przykładzie województwa nowosądeckiego)*. Wyd. UJ, Kraków.
- Kamińska W., 2010, *Urbanizacja obszarów wiejskich województwa świętokrzyskiego*. Uniwersytet Humanistyczno-Przyrodniczy Jana Kochanowskiego w Kielcach, Instytut Geografii, Kielce.
- Kamińska W., 2011, *Kapitał ludzki i społeczny na obszarach wiejskich w Polsce. Przykład województwa świętokrzyskiego*. IG UJK, Kielce.
- Kłodziński M., 1996, *Wielofunkcyjny rozwój terenów wiejskich w Polsce i krajach Unii Europejskiej*. Wyd. SGGW, Warszawa.
- Kłodziński M., 2006, *Aktywizacja społeczno-gospodarcza gmin wiejskich i małych miast*. Problemy Rozwoju Wsi i Rolnictwa, Instytut Rozwoju Wsi i Rolnictwa PAN, Warszawa.

- Kłodziński M., 2010, *Główne funkcje polskich obszarów wiejskich z uwzględnieniem dezagrarnizacji wsi i pozarolniczej działalności gospodarczej*. „Studia BAS”, nr 4(24).
- Kłodziński M., Rosner A., 1997 (red.), *Spoleczne uwarunkowania i możliwości wielofunkcyjnego rozwoju wsi w Polsce*. Wyd. SGGW, Warszawa.
- Kotala A., Niedziółka A., 2008, *Rola i znaczenie władz lokalnych w rozwoju agroturystyki w woj. małopolskim*, [w:] *Ekonomiczne i społeczne aspekty rozwoju turystyki wiejskiej*, I. Sikorska-Wolak (red.). SGGW, Wydział Nauk Ekonomicznych, Warszawa, s. 279-292.
- Kopacz I., 2011, *Poziom życia a procesy depopulacji na obszarach wiejskich woj. świętokrzyskiego*, [w:] *Obszary wiejskie: wielofunkcyjność, migracje, nowe wizje rozwoju*, W. Kamińska, K. Heffner (red.). Studia KPZK PAN, t. CXXXIII, Warszawa.
- Kulikowski R., 2012, *Produktywność i towarowość rolnictwa w Polsce*. Barometr Regionalny. Analizy. Prognozy, 4.
- Poczta J., 2012, *Renta położenia jako warunek powodzenia działalności agroturystycznej oraz kształtowania produktów turystycznych na obszarach wiejskich*, [w:] *Podaż turystyczna jako determinanta kształtowania popytu turystycznego*. „Zeszyty Naukowe”, nr 701, Ekonomiczne Problemy Usług nr 86, Uniwersytet Szczeciński.
- Sawicka J., 2003, *Wielofunkcyjny rozwój obszarów wiejskich*. Acta Universitatis Lodziensis, 170, s. 93-105.
- Sobala-Gwosdz A., 2004, *Poziom życia w miastach woj. podkarpackiego a ich położenie, funkcje i pozycja w hierarchii*, [w:] *Zróżnicowanie warunków życia ludności w mieście*, I. Jażdżewska (red.). „XVII Konwersatorium Wiedzy o Mieście”, Łódź.
- Szromek A. R., 2012, *Przegląd wskaźników funkcji turystycznej i ich zastosowanie w ocenie rozwoju turystycznego obszaru na przykładzie gmin województwa śląskiego*. Zeszyty Naukowe Politechniki Śląskiej, Seria Organizacja i Zarządzanie, z. XX.
- Szwichtenberg A., 2006, *Gospodarka turystyczna polskiego wybrzeża*. Wyd. Uczelniane Politechniki Koszalińskiej, Koszalin.
- Trela W., 2014, *Dziedzictwo geologiczne*, [w:] *Monografia Cisowsko-Orłowińskiego Parku Krajobrazowego*, A. Świercz (red.). Uniwersytet Jana Kochanowskiego w Kielcach.
- Tucki A., 2007, *Regionalne aspekty rozwoju turystyki na przykładzie województwa lubelskiego*. „Studia nad turystyką. Prace geograficzne i regionalne”, Instytut Geografii i Gospodarki Przestrzennej UJ, Kraków.
- Warszyńska J., 1985, *Funkcja turystyczna Karpat Polskich*. Folia Geographica. “Series Geographica-Oeconomica”, t. XVIII.
- Zeliaś A., 2004, *Poziom życia w Polsce i krajach Unii Europejskiej*. PWE, Warszawa.
- Żek M., 2008, *Funkcja turystyczna obszaru nadbużańskiego*. „Turystyka i Hotelarstwo”, 14.